

ÅRSREDOGÖRELSE

och

BOKSLUT

2010



SKINNSKATTEBERGS KOMMUN

INNEHÅLLSFÖRTECKNING

KOMMUNALRÅDET KOMMENTERAR ÅRET	1
Kommunens organisation	2
FÖRVALTNINGSBERÄTTELSE	4
Omvärldsanalys.....	4
Framtiden	5
Personalredovisning	7
Ekonomisk översikt.....	12
VERKSAMHETSREDOVISNING	14
Kommunfullmäktige	14
Kommunstyrelsen	17
Arbetsutskottet	22
Utbildnings- och kulturutskottet	24
Vård- och omsorgsutskottet	35
Tekniska utskottet	46
Redovisning av VA-Verksamheten	54
Miljö- och byggnadsnämnden.....	55
EKONOMISK REDOVISNING	61
Driftredovisning	61
Investeringsredovisning	62
Resultatredovisning.....	63
Balansräkning.....	64
Kassaflödesanalys	65
Noter.....	66
Nyckeltal	70
Redovisningsprinciper	71
REVISIONSBERÄTTELSE	

KOMMUNALRÅDET KOMMENTERAR ÅRET

2010 var ett år när ekonomin började återhämta sig efter den världsomfattande ekonomiska krisen 2009. Skinnskattebergs ekonomi fortsätter att vara stark. Räkningar per invånare, så gör Skinnskattebergs kommun det bästa resultatet i länet för 2010.

Enligt organisationen Kommunforskning i Västsverige som analyserat kommunerna i Västmanland utifrån en rad parametrar så har Skinnskatteberg tillsammans med Västerås och Fagersta den starkaste ekonomin, både resultatmässigt och när det gäller beredskap på längre sikt.

Under 2010 har kommunen styrts av en majoritetskoalition bestående av Socialdemokraterna, Vänsterpartiet och Skinnskattebergsdemokraterna. Efter det turbulenta året 2009 har samarbetsklimatet mellan majoritetskoalitionen och den borgerliga Alliansen avsevärt förbättrats.

Förutom det målmedvetna intensiva arbetet med att få budgeten i balans, har skolutvecklingsarbetet inom grundskolan fortsatt och börjar nu visa goda resultat.

Här följer ett axplock av andra positiva händelser från året som gick:

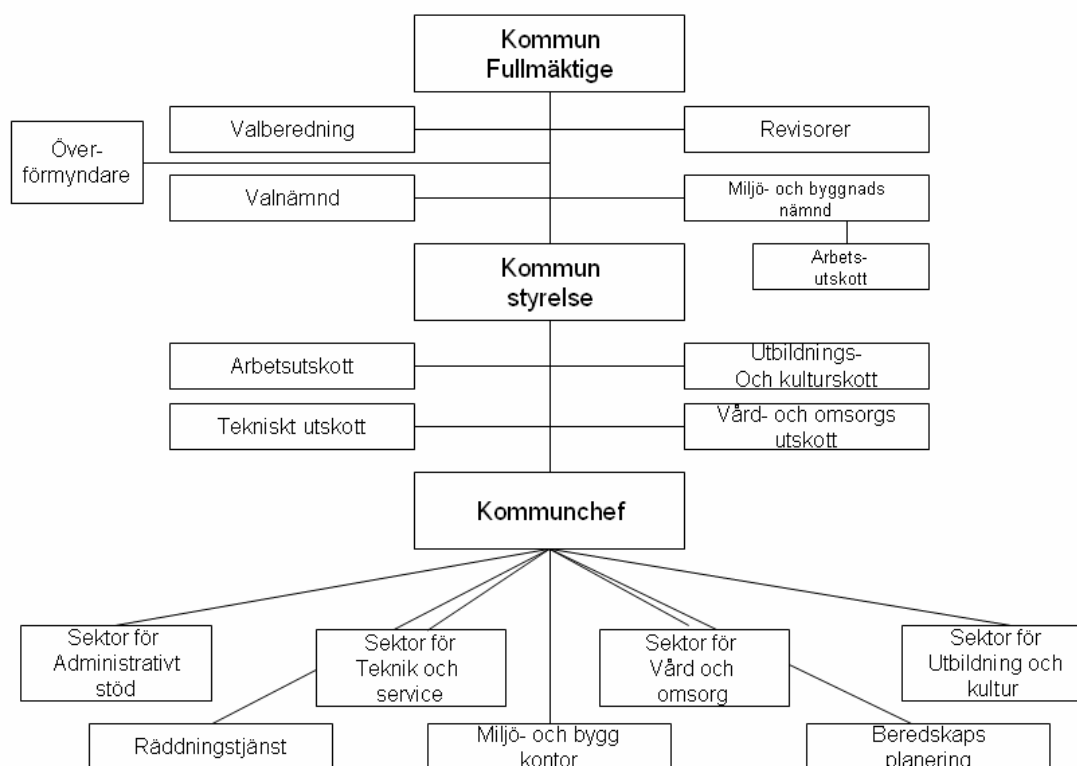
- Ombyggnationen av avdelningarna Granen och Furan på Hemgården har slutförts
- Ombyggnationen av Klockarbergsskolan har slutförts
- Hyresfastigheten på Släntvägen i skinnskatteberg har under året inköpts av kommunen, med tillträde 1 jan 2011. Rivningsfastigheten på Alstigen i riddarhyttan ingick i köpet.
- Saneringen av sågplanen i Riddarhyttan är klar
- En genomgripande revidering av Översiktsplanen pågår.
- Projektering av ny vattentäkt i Färna och vattenledning till centralorten pågår
- Vildmarksmässan på Herrgårdsängen genomfördes för första gången, med stort deltagande och gav mersmak.

Det är viktigt att vi fortsätter att föra en strikt ekonomisk politik som hela tiden har en budget i balans i sikte. Enligt alla prognoser så kommer de närmaste åren att bli kärva för Sveriges kommuner. Därför är det viktigt att den ekonomiska medvetenheten fortsätter att vara hög både inom politiken och ute i verksamheterna.

Den negativa befolkningsutvecklingen har fortsatt under året. Flera människor avlider än som föds och flera människor flyttar från kommunen än som flyttar in. Detta är den stora utmaningen för kommunens politiker att hantera under den kommande mandatperioden.

Lars Andersson
Ordförande i Kommunstyrelsen

Kommunens organisation



Året som gått i korthet

Ny ekonomichef

Mikael Eriksson utsågs till ny ekonomichef 1 november då Berith Jansson gick i pension efter över 40 års tjänst i Skinnskattebergs kommun.

Ombyggnation av Hemgården

Under året invigdes det ombyggda äldreboendet på Hemgården. Kommunen har nu tillgång till moderna och ändamålsenliga boendeplatser inom all äldreomsorg.

Ombyggnation av Klockarbergsskolan, F-9 skola

Ombyggnationen av grundskolan avslutades under året. Skolans nya lokaler invigdes i maj då skolan också fick sitt nya namn, Klockarbergsskolan.

Saneringen av Sägplanen i Riddarhyttan

Kommunen har genomfört ett stort saneringsarbete i samarbete med Länsstyrelsen och Sveaskog på Sägplanen i Riddarhyttan.

Reningsverket i Riddarhyttan

Reningsverket i Riddarhyttan har byggts om under året och var åter i fulldrift i oktober.

Nytt Vatten

I december lämnade miljödomstolen klartecken att öppna vattentäkten och därmed kan arbetet med vatten till Färna påbörjas.

Projektering av vattenledning till centrala Skinnskatteberg är på gång. Kommunen avvaktar klartecken från Länsstyrelsen.

Släntvägen

Kommunen har från den 1 jan 2011 köpt in en bostadsfastighet på Släntvägen i Skinnskatteberg (48 lägenheter). Köpeskillingen uppgick till 10.300 tkr

Alstigen

I samband med förvärv av fastigheterna på Släntvägen ingick även en rivningsfastighet på Alstigen i Riddarhyttan.

IVPA, I väntan på ambulans

Ett avtal har tecknats mellan Skinnskattebergs kommun och Landstinget Västmanland om IVPA, I väntan på ambulans. Avtalet innebär att Skinnskattebergs räddningstjänst åker på larm vid akuta sjukdomsfall i syfte av ett snabbt omhändertagande i väntan på akutsjukvård.

Miljöbilar

Under 2010 har åtta bilar bytts ut i kommunens bilpark. Dom nya bilarna går under kategorin miljöbilar.

I och med detta är Skinnskattebergs kommun en av dom 10 bästa kommunerna vad gäller energieffektivast fordon 2010 enligt Miljöfordonsdiagnos 2010. Kommunen är också en av de kommuner som förbättrat sitt resultat mest av landets kommuner 2010.

Sophantering

Under året har en plockanalys genomförts i hela länet där man undersökt innehållet i levererade hushållssopor och komposterbart material.

Skinnskattebergs kommun ligger högt på listan angående sorteringsgraden men kommer ännu inte upp till renhållningsordningens mål.

För sorteringen av komposterbart material är Skinnskattebergs kommun i princip den enda kommun som når målen för sorteringsgrad.

Skinnskattebergs kommun är den kommun i länet som samlar in mest miljöfarligt avfall per person.

FÖRVALTNINGSBERÄTTELSE

Omvärldsanalys

Sveriges kommuner och landsting, SKL, bedömer i sin prognos i december 2010 att förutsättningarna för kommuner försämras inför 2011 efter två år med stora överskott. Tillfälliga tillskott, sänkta sjukförsäkringspremier och förbättrade skatteintäkter gör att kommunerna generellt redovisar starka resultat 2010. Större delen av tillskotten är tillfälliga medför att kommunerna måste hålla i pengarna för att inte tvingas till neddragningar framöver då bidragen minskar. Det är inte rationellt att ge ökade resurser till verksamheten ett år när statsbidragen höjs kraftigt, om de tas bort efterföljande år. Dessutom skapar det pedagogiska problem i kommunikationen av kommunens budget och resultat. Om konjunkturstöden hade varit jämnt fördelade över ett par år och mött upp hela perioden med svag tillväxt i skatteunderlaget skulle kommunernas situation varit lättare både att planera och att pedagogiskt förklara. Den ryckighet i intäkterna som kommunerna upplever leder till många goda resultat i år, men åtgärder måste ändå vidtas inför nästa år för att nå en budget i balans.

Utmaningar och möjligheter framöver

Kommunerna har många utmaningar framöver. Behoven och resurserna för olika kommunala verksamheter skiftar snabbt, beroende på storleken på barnkullar, regel- förändringar och reformer, befolkningens flyttmönster och inte minst konjunkturläge. Kommunal verksamhet i förändring är mer regel än undantag. Utmaningen är att anpassa verksamheten efter skiftningarna. En stor utmaning för kommunerna kommer att bli att anpassa kostnaderna inom gymnasieskolan till avsevärt minskade elevkullar samtidigt som statsbidrag dras in i samband med den nya gymnasiereformen. Många kommuner kommer också att genomföra neddragningar inom teknisk förvaltning och administration. Över 40 procent av kommunerna planerar avgiftshöjningar, främst inom området vatten och avlopp. De områden där kostnadsutvecklingen bedöms som mest osäker är inom sociala verksamheter, främst gäller detta ekonomiskt bistånd, placeringar på institution och i familjehem samt omsorg om funktionshindrade. Kommunernas kostnader för verksamhet för funktionshindrade ökar fortfarande, likaså kostnaderna för försörjningsstöd även om ökningstakten avtar där.

Jämförelser kan leda till ökad kvalitet

Många kommuner har under de senaste åren arbetat med besparingar, åtgärdsplaner och effektiviseringar för att täcka kostnadsökningar inom vissa områden och skapa utrymme till angelägna satsningar inom andra områden. I kommunerna läggs allt mer fokus på vad vi faktiskt får ut av insatta resurser i form av resultat och kvalitet. I de senaste grundskolerapporterna har det tagits fram index över sammanvägt resultat och effektivitet. Med ett effektivitetsindex har fokus flyttats från att se resurser och resultat i verksamheten som skilda väsen till att se på dem som pusselbitar för att bilda en helhetsbild. Det finns inget samband som visar att man får bättre resultat i de kommuner där skolorna fått mer resurser. Ett framgångsrikt utvecklingsarbete behöver alltså inte nödvändigtvis kräva mer resurser. Det verkar snarare vara hur resurserna används som spelar roll. Därmed inte sagt att resurserna saknar betydelse för vilken kvalitet och vilka resultat som uppnås.

Såväl kostnader som resultat påverkas av andra faktorer som ledarskap, kultur och rollfördelning mellan politiker och tjänstemän samt om resultatuppföljningar leder till systematiska åtgärder. I kommuner där man har bra ledare och kultur kan goda resultat uppnås med relativt sett knappa resurser.

Kommunal verksamhet i förändring

Med begränsade resurser och ökat behov av offentliga tjänster krävs ett kontinuerligt utvecklingsarbete på såväl lokal som central nivå i syfte att öka effektiviteten. Olika sätt att utföra tjänsterna prövas och förutsättningarna för alternativa utförare förbättras. Samverkanslösningar mellan kommuner måste införas på allt fler områden. Vår långtidsbedömning visar ett framtida finansieringsproblem när invånarnas behov av och krav på servicen ökar. Det kommer att ställa ännu större krav på att använda de resurser som finns på bästa möjliga sätt.

De två största kommunala verksamhetsområdena; pedagogisk verksamhet samt vård och omsorg, står för nästan 85 procent av de totala kostnaderna. Fler väljer privata alternativ inom skola och förskola.

Lagen om valfrihet förändrar utförandet inom vård och omsorg

År 2009 trädde lagen om valfrihet, lov, i kraft. Lagen innebär att medborgare får möjlighet att välja fritt mellan godkända leverantörer av vissa tjänster, medan kommunen eller landstinget har kvar det övergripande ansvaret för verksamheten.

Källa: (SKL. Ekonomirapporten. December 2010 Om kommunernas och landstingens ekonomi)

Framtiden

Valet förra hösten innebar ingen förändring mellan de politiska blocken men väl vissa förändringar inom majoritetskoalitionen. Skinnskattebergsdemokraterna förlorade alla sina platser i kommunfullmäktige och Miljöpartiet kom in.

Socialdemokraterna bildar nu en rödgrön koalition tillsammans med vänsterpartiet och miljöpartiet. Partierna inom koalitionen har träffat ett samarbetsavtal och enats om en politisk plattform. De tre ingående partierna tillsammans kommit fram till ett program för välfärd och avser att arbeta bl.a. med områdena ekonomi, samhällsplanering, förskola och skola, ungdomarna, maten, näringslivet, utemiljö, miljö och kultur,

Befolkningsutvecklingen har länge varit negativ. Den absolut viktigaste frågan i vår kommun torde vara hur man kan förbättra för dem som redan bor och verkar i vår kommun och hur man kan stimulera inflyttningen och på så sätt främja tillväxten och öka intäkterna.

Den sannolika framtidsbilden är att vi får arbeta hårt för att överväga servicenivåer, prioritera bland investeringar och samtidigt bedriva förbättringar inom våra verksamheter samt ytterligare söka samverkansformer med näraliggande kommuner och andra organisationer.

Den kommunala ekonomin är idag under kontroll. Av vikt är dock att verksamheter och resurser går hand i hand. En väl fungerande ekonomi- och verksamhetsstyrning med en realistisk budget och en accepterad resursfördelningsmodell är en bra plattform.

För framtiden är det viktigt att arbetet med omställningar intensifieras på områden där behoven ändras och att olika mätmetoder utvecklas för att säkerställa en så kvalitativ och effektiv verksamhet som möjligt.

Fullmäktige beslutade i november om en reviderad politisk organisation. Beslutet bygger på den organisationsöversynen har gjorts under året. Fullmäktigebeslutet påverkar såväl den politiska organisationen som tjänstemannaorganisation. Beslutet gäller från och med 1 januari 2011 och skall implementeras successivt. Syftet med förändringen är bl.a. att förbättra tydligheten och att uppnå bättre styrbarhet. Revision av delegationsordning ska göras. En särskild arbetsordning för kommunstyrelsen kommer att tas fram och en omarbetning av arvodesreglementet görs i syfte att förbättra regelverket. Förutsättningarna för miljö- och byggnadsnämnden skall utredas.

Personalredovisning

Antal medarbetare

Skinnskattebergs kommun har en personalintensiv verksamhet. Kommunen hade vid årets slut 265 tillsvidareanställda. Antalet tillsvidareanställda har minskat från föregående år med totalt 20 personer. Minskningen av tillsvidareanställd personal berör främst sektor barn och utbildning där omfattande organisationsförändringar har genomförts.

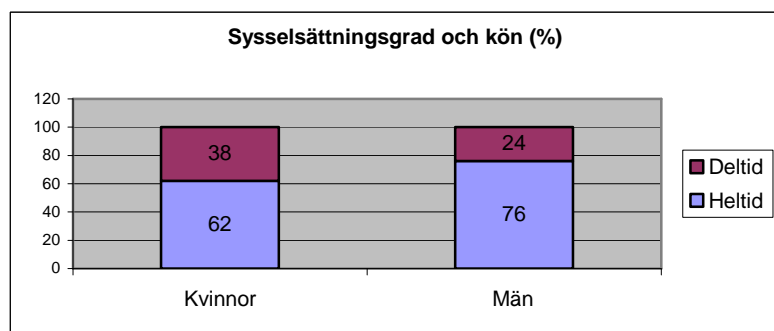
<i>Antal tillsvidareanställda per sektor, 2010-12-31</i>	<i>2010 Kvinnor</i>	<i>2010 Män</i>	<i>2010 Totalt</i>	<i>Omräknade heltider 2010</i>
Administrativt stöd	15	4	19	15,75
Teknik och service	17	20	37	34,71
Vård och omsorg	109	9	118	99,26
Utbildning och kultur	73	13	86	79,5
Miljö- och byggnadsnämnd	1	3	4	4,00
Räddningstjänst		1	1	1,00
Totalt	215	50	265	234,22

Årsarbetare

Antal årsarbetare har minskat från 272,51 (2009-12-31) till 260,5 (2010-12-31) - en minskning med 12,0 årsarbetare. Med årsarbetare avses här förutom tillsvidareanställd personal även visstidsanställda med månadslön och anställning mer än tre månader.

Sysselsättningsgrad

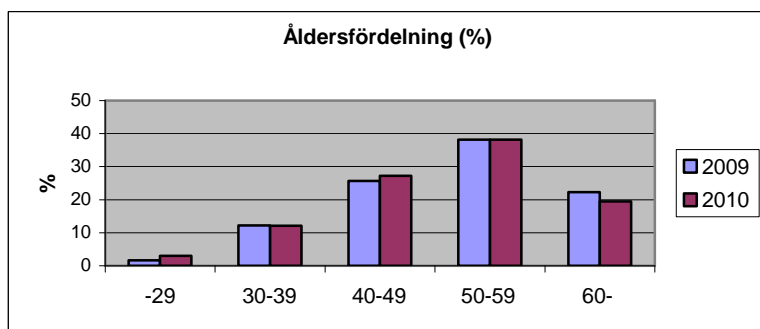
Av kommunens månadsanställda var vid årets slut 64 procent heltidsanställda. Av diagrammet nedan framgår att en högre andel av kvinnorna, 38 procent, har deltidsanställning. Av männen har 24 procent deltidsanställning.



Personalstruktur

Skinnskattebergs kommun är en kvinnodominerad arbetsplats. 81,6 procent av de anställda är kvinnor. Medelålder bland medarbetarna i kommunen är 49,4 år.

Diagrammet nedan visar åldersfördelningen inom kommunen.



Pensionsavgångar

Under året har sju personer avgått med ålderspension. Några större pensionsavgångar beräknas inte ske de närmaste åren. Kommande femårsperiod förväntas årliga pensionsavgångar med 2-4 procent av kommunens tillsvidareanställda medarbetare.

Tabellen nedan visar antal personer inom respektive sektor som uppnår 65 års ålder 2011-2015.

Uppnår 65 års ålder	2011	2012	2013	2014	2015
Administrativt stöd	1	1	1	2	2
Teknik o service	1	1	4	0	2
Utbildning o kultur	3	4	3	4	2
Vård o omsorg	2	2	3	4	2
Miljö- o bygg	0	0	0	0	0
Totalt	7	8	11	10	8

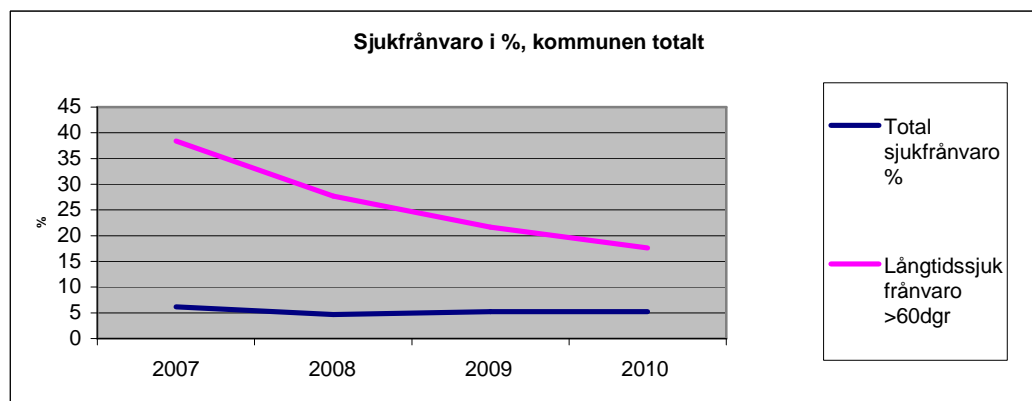
Personalkostnader

Kostnaderna för personalen uppgick under året till 126 miljoner kronor, inklusive PO-pålägg, vilket motsvarar 43 procent av kommunens totala kostnader. I december 2010 var medellönen, motsvarande heltid, för månadsanställda 23 757 kr. Kvinnors medellön var 23 264 kr och männens 25 798 kr.

Frånvaro och frisktal

Tabellen nedan visar sjukdomsrelaterad frånvaro inom kommunen totalt 2007-2010. Den totala sjukfrånvaron är relativt konstant medan långtidssjukfrånvaron, 60 dagar eller mer, har minskat. Den obligatoriska sjukfrånvaroredovisningen framtagen av Sveriges kommuner och landsting visar att Skinnskattebergs kommun år 2009 hade lägst andel långtidssjukfrånvaro i landet och för 2010 har siffran sjunkit ytterligare.

<i>Obligatorisk redovisning av sjukfrånvaron enligt lagen om kommunal redovisning 2007-2009 (%)</i>				
(Avser egen sjukfrånvaro)	2007	2008	2009	2010
Total sjukfrånvaro i procent av tillg. arbetstid	6,16	4,67	5,22	5,25
Därav långtidssjukfrånvaro (60 dgr eller mer)	38,4	27,68	21,66	17,61
Sjukfrånvaro kvinnor, i proc av tillg arbetstid	6,21	4,83	5,37	5,02
Sjukfrånvaro män, i proc av tillg arbetstid	5,93	3,97	4,65	6,12
Sjukfrånvaro åldersgrupp 29 år eller yngre	7,28	5,43	4,56	6,17
Sjukfrånvaro åldersgrupp 30-49 år	6,4	4,91	6,27	5,48
Sjukfrånvaro åldersgrupp 50 år eller äldre	6,04	4,36	4,55	4,99



Tabellen visar kostnaderna för sjukfrånvaron för kommunen totalt 2007-2010.

<i>Kostnader för sjukfrånvaro (tkr)</i>	<i>2007</i>	<i>2008</i>	<i>2009</i>	<i>2010</i>
Sjuklön	1453	1440	1673	1635
PO (40,45%)	588	582	677	661
Totalt	2041	2022	2350	2296

Frisktal

Bland kommunens medarbetare var det 34 procent som inte hade någon sjukdag under 2010 och motsvarande siffra 2009 var 36 procent.

Mer- och övertid

För 2010 uppgick det totala antalet mer- och övertidstimmar till 8026 timmar vilket motsvarar cirka 4,2 årsarbetare. En jämförelse med tidigare år visar att mer- och övertidstimmar har ökat med 3486 timmar (1,8 årsarbetare).

Tillbud- och olycksfallsrapportering

Det systematiska arbetsmiljöarbetet handlar om att i det dagliga arbetet uppmärksamma och ta hänsyn till alla förhållanden i arbetsmiljön som kan påverka de anställdas hälsa och säkerhet.

Genom rapportering och uppföljning av tillbud och olycksfall finns möjligheten att risker i arbetet upptäcks och åtgärdas i tid samt förebygger att medarbetare drabbas av olycksfall, sjukdom, stress eller andra negativa följder av arbetet.

I enlighet med kommunens systematiska arbetsmiljöarbete, SAM, har rapportering och uppföljning gällande olycksfall/arbetsskada skett under året enligt tabellen nedan.

Orsak till arbetsskadeanmälan	Antal rapporteringar per sektor				
	Adm. Stöd	Teknik o service	Utbildn o kultur	Vård o omsorg	Miljö- o bygg
Lyft, vridmoment				2	
Förslitning, belastning					
Halka, snubbla		2		2	
Skär, kläm, bränn, stickskada				3	
Slag, sparkar, bett, rivsår				15	
Cykelolyckor					
Hörsel, syn					
Allergi					
Stress, utmattningssymtom					
Psykosocial-/organisatorisk					
Hot och våld		1		2	
Färdolycksfall till eller från arbetet				1	
Övrigt				2	
Totalt		3		27	

Arbetsmiljö

Kommunens sektorer arbetar aktivt med att främja en god arbetsmiljö, främst genom kommunens samverkansavtal där målsättningen är att samverkanssystemet ska ge förutsättningar för positivt arbetsklimat, god hälsa och en arbetsmiljö där inflytande, delaktighet och utveckling är en rättighet för alla medarbetare. Kommunen erbjuder samtliga medarbetare ett årligt medarbetar- och lönesamtal samt hälsofrämjande friskvårdsaktiviteter i form av friskvårdstimme. Därutöver satsar kommunen på förebyggande friskvård genom Personalklubbens verksamhet. Personalklubbens målsättning är att främja gemenskap, kamratskap och friskvård för kropp och själ.

FAHNS kommunerna (Fagersta, Avesta, Hedemora, Norberg och Skinnskatteberg) anordnar årligen gemensam arbetsmiljöutbildning som vänder sig till chefer och skyddsombud. Tema för 2010 års utbildning var diskriminering, jämställdhet, genomförande av det svåra samtalet samt och hur jag bemöter personer i kris.

Under året har kommunens systematiska arbetsmiljöarbete, SAM, reviderats. I SAM ingår flera policydokument som reviderats och antagits av Kommunfullmäktige, såsom; Personalpolitiskt program, Arbetsmiljöpolicy, Mångfaldsplan, Rehabiliteringspolicy, Rekryteringspolicy och Miljö- och trafiksäkerhetspolicy. Under 2011 ska samtliga policies implementeras i organisationen.

Företagshälsovården spelar en stor roll i kommunens arbetsmiljöarbete. Stödet från företagshälsovården innebär bland annat stöd för chefer och personal vid arbetslivsinriktad rehabilitering, stöd vid upprepad korttidssjukfrånvaro, Hälsoprofilbedömningar, lagstadgade hälsoundersökningar för brandmän och vårdpersonal med nattjänstgöring samt mätningar och hjälp vid inneklimatproblem mm. Hälsoprofilbedömning innebär en tydlig satsning på förebyggande friskvårdsarbete då syftet med hälsoprofilbedömning är att kartlägga medarbetarens hälsotillstånd, hitta och uppskatta friskfaktorer, men också att försöka spåra tidiga tecken på ohälsa. Genom att hälsoprofilbedömningen till stor del utgörs av medarbetarens egen bedömning av sin egen hälsa, är en bonuseffekt att det egna hälsomedvetandet ökar.

Jämställdhet

Diskrimineringslagen kräver att alla osakliga löneskillnader rättas till. Enligt lagen ska alla arbetsgivare vart tredje år genomföra en lönekartläggning med en skriftlig handlingsplan där de åtgärder som arbetsgivaren planerar att vidta ska redovisas. Kommunen genomförde lönekartläggning med handlingsplan 2009.

Ekonomisk översikt

Årets resultat

2010 års bokslut redovisar ett resultat på 10.232 tkr.

Avvikelser mot budget

Bokslutet visar ett överskott jämfört med budget på 6.614 tkr. Kommunstyrelsen visar ett överskott med 545 tkr varav Arbetsutskottet ett underskott med 137 tkr. Tekniska utskottet har ett överskott med 150 tkr. Utbildnings- och kulturutskottet har ett underskott med 960 tkr och Vård- och omsorgsutskottet uppvisar ett överskott med 1.492 tkr. Miljö- och byggnadsnämnden slutligen har ett överskott på 51 tkr. Sammantaget blev också avskrivningarna 1.179 tkr lägre än budgeterat för perioden.

Skatteintäkter och generella statsbidrag har givit ett överskott på 3.565 tkr. Finansnettot är positivt med en budgetavvikelse på 1.510 tkr. Kommunen har under 2010 sålt två fastigheter, där en realisationsvinst uppstod med 288 tkr.

Avsättningar

I enlighet med lagen om kommunal redovisning, som trädde i kraft 1998-01-01, har pensionsförmåner intjänade före 1998 redovisats som en ansvarsförbindelse.

Avsättningar för pensioner i 2010 års balansräkning uppgår till 8.363 tkr inklusive löneskatt på 24,26 % och avser intjänade pensioner under åren 1998-2010.

Eget kapital

Det egna kapitalet ökade med 11.078 tkr enligt balansräkningen och med 10.232 tkr enligt resultaträkningen. Skillnaden på 846 tkr beror på en avsättning till VA-fonden.

Soliditeten, det vill säga eget kapital i förhållande till totalt kapital ökade med 6,8 procentenheter mellan åren 2009 och 2010.

Soliditeten 2006 – 2010

År	2006	2007	2008	2009	2010
%	77,6	74,9	74,7	68,8	75,6

Rörelsekapitalet

Rörelsekapitalet är skillnaden mellan omsättningstillgångar (likvida medel + kortfristiga fordringar) och kortfristiga skulder.

Rörelsekapitalet uppgår till 34.862 tkr 2010-12-31.

I rörelsekapitalet ingår renhållningsfonden med 1.808 tkr, VA-fonden med 2.546 tkr och 30.476 tkr avsatt för pensioner.

Pensionsmedelsförvaltning

Redogörelse för kommunens pensionsmedelsförvaltning:

I balansräkning har avsättning för pensioner för kommunens anställda och kommunens del av NVU:s pensionsskuld gjorts med 8.363 tkr inkl. löneskatt på 24,26 %.

I ansvarsförbindelser har upptagits pensioner som intjänats före år 1998 med 104.821 tkr. Pensionsskulden har beräknats av SPP.

Medel som avsatts för pensioner förvaltas av Folksam i fonder och det bokförda värdet uppgår till 30.476 tkr och marknadsvärdet är 30.827 tkr.

Totala förpliktelser minskat med medel avsatta för pensioner är 82.708 tkr och avkastningen på avsatta pensionsmedel var under året 1.434 tkr (1.571 tkr)

Investeringar

Årets investeringar uppgår till 20.123 tkr. De största investeringarna är

- Skate- och cykelpark	879 tkr
- Reningsanläggningar	5.894 tkr
- Vattendistribution	1.669 tkr
- Klockarbergsskolan ombyggnad	6.022 tkr
- Hemgården ombyggnad	3.919 tkr

Citybanan

Kommunfullmäktige beslutade under hösten 2009 att medfinansiera Citybanan med 2.884 tkr. Bidraget kommer att tas upp som en tillgång i balansräkningen när bidraget betalas ut och avskrivs under bedömd nyttjandetid. Skinnskattebergs kommun har under 2010 inte fått några direktiv för en utbetalning, varvid denna utgiftspost (investering) kommer att aktiveras längre fram.

Ekonomiskt resultat

Enligt fastställda ekonomistyrningsregler skall årets resultat vara ett överskott/ökning av eget kapital med minst 1,75 % av skatteintäkter och generella bidrag för att ha en god ekonomisk hushållning enligt kommunallagen. Resultatet är ett överskott med 10.232 tkr och det ekonomiska målet är uppnått.

VERKSAMHETSREDOVISNING

I verksamhetsredovisningen redovisas kommunfullmäktiges, kommunstyrelsens och de olika utskottens och sektorernas verksamhetsberättelser samt miljö- och byggnadsnämndens årsredovisning utifrån årets viktigaste händelser, måluppfyllelse samt ekonomi.

Kommunfullmäktige

Ordförande: Seija Ojala

Antal ledamöter: 31 st

MÅLUPPFYLLELSE 2010

Kommunfullmäktige

Vision: Skinnskatteberg - en kommun med kvalité och effektiv service i fokus, där det är attraktivt att verka och bo.

Önskat läge: Skinnskatteberg - en föregångskommun i Bergslagen med ökad sysselsättning, inflyttning och en ekonomi som växer.

Mål	Måluppfyllelse
MEDBORGARE/KUND	
Nyckelfaktorer: Nöjda medborgare och kunder, goda och rättvisa villkor och ett bra företagsklimat	
Förbättra resultatet av nöjda medborgare/kundmätningar	Låg grad (förskola, skola och äldreomsorg har gjort enkät)
Skinnskatteberg bland Sveriges 100 bästa kommuner då det gäller företagsklimat och nyföretagande	Inte alls. Har tappat placeringar.
Förbättra den elektroniska administrationen och servicen	Delvis. Kommentus blankettportal har tagits i bruk.
Företagsklimatet i kommunen ska ligga på "topp 10" av likvärdiga kommuner	Inte alls.
MEDARBETARE	
Nyckelfaktorer: Motiverade medarbetare med rätt kompetens, god arbetsmiljö, sjukfrånvaron ska minska i kommunen och rekryteringspolicyyn, grunden för alla anställningar	
Rätt kompetens till alla anställningar	Helt uppfyllt. Äldreomsorgen 67 % formell kompetens, resten reell kompetens. Vid nyanställning krävs utbildning.
Sjukfrånvaron skall minska med minst en procentenhet	Inte uppfyllt. Oförändrad sjukfrånvaro. Långtidssjukfrånvaron har minskat.

Mål	Måluppfyllelse												
<p>ARBETSSÄTT/PROCESSER</p> <p>Nyckelfaktorer: Fungerande processer med delaktighet och nära, enkelt och öppet arbetssätt samt systematisk omvärldsbevakning</p> <table border="1" data-bbox="240 450 1350 819"> <tr> <td data-bbox="240 450 778 517">Kommunen ska förbättra den elektroniska förvaltningen och servicen</td> <td data-bbox="778 450 1350 517">Delvis. Kommentus blankettportal har tagits i bruk.</td> </tr> <tr> <td data-bbox="240 517 778 629">Utveckla mål- och resultatstyrningen ända ut i varje arbetslag</td> <td data-bbox="778 517 1350 629">Relativt hög grad (förskolorna och äldreomsorgen kommit långt i arbetet)</td> </tr> <tr> <td data-bbox="240 629 778 819">Samarbete/samverkan med andra utförare skall utvecklas för bästa effektivitet</td> <td data-bbox="778 629 1350 819">Relativt hög grad.</td> </tr> </table>		Kommunen ska förbättra den elektroniska förvaltningen och servicen	Delvis. Kommentus blankettportal har tagits i bruk.	Utveckla mål- och resultatstyrningen ända ut i varje arbetslag	Relativt hög grad (förskolorna och äldreomsorgen kommit långt i arbetet)	Samarbete/samverkan med andra utförare skall utvecklas för bästa effektivitet	Relativt hög grad.						
Kommunen ska förbättra den elektroniska förvaltningen och servicen	Delvis. Kommentus blankettportal har tagits i bruk.												
Utveckla mål- och resultatstyrningen ända ut i varje arbetslag	Relativt hög grad (förskolorna och äldreomsorgen kommit långt i arbetet)												
Samarbete/samverkan med andra utförare skall utvecklas för bästa effektivitet	Relativt hög grad.												
<p>UTVECKLING/TILLVÄXT</p> <p>Nyckelfaktorer: Positiv befolkningsutveckling, låg ungdomsarbetslöshet, samverkan och utbyte med omvärlden och anpassning av verksamheterna utifrån den demografiska utvecklingen</p> <table border="1" data-bbox="240 999 1350 1709"> <tr> <td data-bbox="240 999 778 1055">Invånarantalet ska öka med minst 100 personer</td> <td data-bbox="778 999 1350 1055">Inte alls.</td> </tr> <tr> <td data-bbox="240 1055 778 1111">Öka antalet arbetstillfällen</td> <td data-bbox="778 1055 1350 1111">Inte alls.</td> </tr> <tr> <td data-bbox="240 1111 778 1290">Samordna insatser för individuellt anpassade åtgärder för att förebygga arbetslöshet, minska verkningarna av arbetslöshet och förhindra utanförskap</td> <td data-bbox="778 1111 1350 1290">Hög grad. Samverkan med Fagersta AMA och Samordningsförbundet.</td> </tr> <tr> <td data-bbox="240 1290 778 1346">Antalet företag skall öka med minst fem</td> <td data-bbox="778 1290 1350 1346">45 nya företagare 2010.</td> </tr> <tr> <td data-bbox="240 1346 778 1514">Ökat samarbete, även internationellt</td> <td data-bbox="778 1346 1350 1514">Relativt hög grad.</td> </tr> <tr> <td data-bbox="240 1514 778 1709">Utveckla ett tydligt varumärke med kulturmarkering</td> <td data-bbox="778 1514 1350 1709">Låg grad (ny logotype, Körstämman, Korpen)</td> </tr> </table>		Invånarantalet ska öka med minst 100 personer	Inte alls.	Öka antalet arbetstillfällen	Inte alls.	Samordna insatser för individuellt anpassade åtgärder för att förebygga arbetslöshet, minska verkningarna av arbetslöshet och förhindra utanförskap	Hög grad. Samverkan med Fagersta AMA och Samordningsförbundet.	Antalet företag skall öka med minst fem	45 nya företagare 2010.	Ökat samarbete, även internationellt	Relativt hög grad.	Utveckla ett tydligt varumärke med kulturmarkering	Låg grad (ny logotype, Körstämman, Korpen)
Invånarantalet ska öka med minst 100 personer	Inte alls.												
Öka antalet arbetstillfällen	Inte alls.												
Samordna insatser för individuellt anpassade åtgärder för att förebygga arbetslöshet, minska verkningarna av arbetslöshet och förhindra utanförskap	Hög grad. Samverkan med Fagersta AMA och Samordningsförbundet.												
Antalet företag skall öka med minst fem	45 nya företagare 2010.												
Ökat samarbete, även internationellt	Relativt hög grad.												
Utveckla ett tydligt varumärke med kulturmarkering	Låg grad (ny logotype, Körstämman, Korpen)												

Mål	Måluppfyllelse
EKONOMI	
Nyckelfaktorer: Stabil ekonomi och effektivt resursutnyttjande	
God ekonomisk hushållning	Helt uppfyllt.
Ökad effektivitet i resursutnyttjandet	Helt uppfyllt.
Skapa resultatöverskott enligt ekonomistyrningsreglerna	Helt uppfyllt.

Måluppfyllelsegrader:

- Helt uppfyllt
- Hög grad
- Relativt hög grad
- Delvis
- Låg grad
- Inte alls

Kommunstyrelsen

Ordförande: Lars Andersson

Antal ledamöter: 15 st

Skinnskattebergs kommun har sedan år 2008 en organisation bestående av kommunstyrelse med tillhörande utskott istället för traditionell organisation med styrelse och nämnder. Utskotten är kommunstyrelsens arbetsutskott, kommunstyrelsens vård- och omsorgsutskott, kommunstyrelsens utbildnings- och kulturutskott och kommunstyrelsens tekniska utskott. Kommunstyrelsen har i denna förhållandevis nya organisationsform ansvaret för alla genomförandefrågorna förutom ärendena som gäller inom miljö- och bygg. Styrelsen har som uppgift att se till att de riktlinjer och mål som beslutas i fullmäktige omsätts i verksamheterna och att ha uppsikt över de övriga nämndernas och utskottens verksamheter samt leda och samordna utvecklingen av den kommunala demokratin, personalpolitiken och sköta den ekonomiska förvaltningen.

Styrning

Skinnskattebergs kommun har sedan 2007 en styrmodell som bygger på teorin om balanserad styrning. Verksamheten ska ses ur fyra olika perspektiv: medborgare/kund, utveckling och tillväxt, arbetssätt/processer och ekonomi. Syftet är man ska hitta den balansen mellan perspektiven för att nå de uppsatta målen och visionen: *Skinnskatteberg - en kommun med kvalité och effektiv service i fokus, där det är attraktivt att verka och bo.* Uppföljning av kommunens verksamhet sker genom delårsrapport och årsredovisning.

Kommunen har inte använt sig av fastställda indikatorer i målarbetet utan arbetar utifrån en så kallad "upplevd måluppfyllelse" vilket innebär att de förtroendevalda i kommunstyrelsen och utskotten tillsammans med chefstjänstemännen gör en bedömning av måluppfyllelsen.

Måluppfyllelse – helhet

Helhetsbedömningen är att av kommunstyrelsens 31 mål har 16 uppfyllts helt eller i hög grad. Kommunstyrelsen indikerar att den administrativa servicen till medborgarna måste förbättras när det gäller möjligheterna med ett interaktivt blankettsystem för sökande av platser, tillstånd med mera. En effektiv budgetprocess som grundar sig på styrkortet ses också som ett utvecklingsområde.

MÅLUPPFYLLELSE 2010**Kommunstyrelsen**

Vision: Skinnskatteberg - en kommun med kvalitet och effektiv service i fokus, där det är attraktivt att verka och bo.

Önskat läge: Skinnskatteberg - en föregångskommun i Bergslagen med ökad sysselsättning, inflyttning och en ekonomi som växer

Mål	Måluppfyllelse/analys
MEDBORGARE/KUND	
Nyckelfaktorer: Nöjda medborgare och kunder, goda och rättvisa villkor och ett bra företagsklimat	
Marknadsföra på vilka sätt kommunen kan stödja invånare, nya företagare osv	delvis
Förbättra medborgarservicen m.h.a. Kvalitetsnätverk Bergslagens utredning	
Enhetliga metoder för kundmätning av kommunens service	SCB:s kommunmätning Helt
Förbättra och öka den elektroniska administrationen och servicen	Elektroniska blanketter från Kommentus har införts Delvis
Likforma och kvalitetssäkra information och dokumentation	Ny grafisk profil, Protokollsgruppen arbetar för likformade protokoll Delvis
Genom Folkhälsorådet aktivt arbeta med Folkhälsoplanen	Folkhälsodag i Färna Folkhälsogrupp finns BRÅ bildat Samverkans(dokument) med Polisen Delvis
Arbeta för att minska utanförskapet, att minska beroendet av försörjningsstöd	Kostnadsökningen bruten Kostnadsminskningar Färre personer i AMA (25), positivt! I hög grad
Arbetsmarkandsenheten skall bedriva förebyggande arbete och prioritera målgruppen ungdomar och yngre vuxna	Inga ungdomar får ekonomiskt bistånd utan deltagande i aktivitet Helt
En årlig företagsmessa	Mässa hållits i april 2010 Helt
Under året genomföra en företagarenkät i samarbete med företagarna	Görs vid varje företagsbesök Helt

Mål	Måluppfyllelse/analys
MEDARBETARE	
Nyckelfaktorer: Motiverade medarbetare med rätt kompetens, god arbetsmiljö, sjukfrånvaron ska minska i kommunen och rekryteringspolicyn, grunden för alla anställningar	
Kompetensinventering och program för kompetensutveckling	Via utvecklingssamtal I hög grad
Säkerställa ledningsfunktionerna i kommunen m a a pensionsavgångar	En ny medarbetare rekryterats Helt
1-2 ggr/år skall arbetsmiljö, sjukfrånvaro osv redvisas till kommunstyrelsen	Bokslut och delårsbokslut Helt
Sjukfrånvaron skall minska med minst 0,5 %-enheter	AMA finns med i statistiken
ARBETSSÄTT/PROCESSER	
Nyckelfaktorer: Fungerande processer med delaktighet och nära, enkelt och öppet arbetssätt samt systematisk omvärldsbevakning	
Effektiv budgetprocess som grundar sig på styrkortet	Processen effektiv, grundar sig på styrkort? Delvis
En fungerande ny organisation	En reviderad beslutad i dec. 2010 Delvis
Utveckla mål- och resultatstyrningen ända ut i varje arbetslag	<i>Vi använder oss av flera styrsystem</i> Arbete pågår Delvis
Samarbete/samverkan med andra utförare ska utvecklas för bästa effektivitet	Via olika samverkansformer I hög grad
Skapa ett interaktivt blankettsystem	Saknas kompetens och/eller medel? Inte alls
Förbättra den systematiska omvärldsbevakningen	Via SKL, VKL, olika nätverk och samverkansorgan I hög grad

Mål	Måluppfyllelse/analys
UTVECKLING/TILLVÄXT	
Nyckelfaktorer: Positiv befolkningsutveckling, låg ungdomsarbetslöshet, samverkan och utbyte med omvärlden och anpassning av verksamheterna utifrån den demografiska utvecklingen	
Följa upp och utveckla översiktsplanen	Pågår Integrera öp och styrkort Helt
Ökad planering för tillväxt av sjönära boende	Pågår I hög grad
Utveckling av samverkan med föreningsverksamheten	Assistent kultur och fritid anställd I hög grad
Höja kvaliteten i skolan	Utvecklingsarbete pågår, utvecklingsmedel beviljats Ht 2010 meritvärde högre än ht 2009 Delvis
Främja åtgärder som syftar till att stärka förutsättningarna för barn och ungdomar att lyckas med utbildning och arbete	Utvecklingsarbete pågår, utvecklingsmedel beviljats Kulturskola: ca 100 elever, Ombyggd skola Fritidsgård: generöst öppethållande och program Delvis
Genomföra minst ett nytt samverkansområde t ex infrastrukturfrågor	Arkivsamverkan överenskommen Delvis
Årligen återkommande två strategidagar med omvärldsanalys	Målarbetsdagar har genomförts i KS au Delvis
Anpassning av verksamheterna utifrån den demografiska utvecklingen	<i>Pågår: anpassning av skola och äldreomsorg</i> Helt

Mål	Måluppfyllelse/analys
EKONOMI	
Nyckelfaktorer: Stabil ekonomi och effektivt resursutnyttjande	
Ta fram en ny nyckeltalsanalys	Inte alls
Skapa minst 2 procent i verksamhetsöverskott	Helt
Anpassning av verksamheten efter den demografiska utvecklingen	<i>Pågår: anpassning av skola och äldreomsorg</i> Helt
2 mkr avsätts för verksamhetsutveckling under planperioden	Avsatt 1 miljon under 2010 Helt

Måluppfyllelsegrader:

Helt uppfyllt

Hög grad

Relativt hög grad

Delvis

Låg grad

Inte alls

Arbetsutskottet

Ordförande: Lars Andersson

Antal ledamöter: 5 st

Kommunstyrelsens arbetsutskott har som uppgift att bereda ärenden till kommunstyrelsen och besluta i ärenden enligt kommunstyrelsens delegationsordning. Arbetsutskottet utgör kommunens Krisledningsnämnd och Personalutskott.

Tjänstemannasektorn (administrativt stöd) tillhandahåller service till den politiska organisationen, till kommunens verksamheter samt till medborgare och övriga externa intressenter. Arbetsuppgifterna omfattar kansli, ekonomi och budget, personaladministration, information, inköp och kontorsservice och näringslivsutveckling. Allmänna val administreras av kansliet.

Måluppfyllelse

Kommunstyrelsens arbetsutskott har beslutat att inte ta fram ”egna mål” utan har arbetat mot kommunstyrelsens mål. Detta utifrån att arbetsutskottet fungerar främst som beredande organ inför beslut i kommunstyrelsen. Delegationsordningen är tydlig avseende vilka områden utskottet har givits rätt att fatta beslut. Utskottet har därutöver ett ekonomiskt ansvar inom sitt område.

Arbetsutskottets måluppfyllelse är således samma som kommunstyrelsens.

Viktiga händelser

Allmänna val

Val till riksdag, landsting och kommunfullmäktige genomfördes i september. Valnämnden har ansvaret att genomföra samt valet. Valnämndens kansli har till uppgift att under valnämndens ledning organisera och genomföra valen.

Medborgarundersökning

En större och heltäckande kommunenkät genomfördes under våren 2010 av Statistiska Centralbyrån. Undersökningen består av tre delar, om kommunen som en plats att bo och leva på, om kommunens verksamheter samt om inflytandet i kommunen. Kommunfullmäktige har lämnat medborgarundersökningens resultat till kommunstyrelsen och miljö- och byggnadsnämnden för framtagande av förbättringsåtgärder som skal redovisas i fullmäktige.

Förvaltningsområde för finska språket

Regeringen beslutade i december att bevilja Skinnskattebergs kommun att ingå i förvaltningsområdet för finska språket. Beslutet träder i kraft den 1 februari 2011.

Organisationsförändring kultur och fritid

En organisationsförändring har genomförts under året. Kultur- och fritidsverksamheten, som tidigare hörde till utbildnings- och kulturutskottets ansvarsområde, flyttades vid halvårsskiftet till kommunstyrelsens arbetsutskott.

BUDGETUTFALL 2010**Kommunstyrelsen arbetsutskottets verksamhet**

Verksamhet	Bokslut 2009	Budget 2010	Bokslut 2010	Avvikelse 2010
001 Kommunfullmäktige	135,1	200	128,1	71,9
002 Revision	142,5	170	196,8	-26,8
003 Kommunstyrelse	1795,8	1563	1679,8	-116,8
intäkter	-0,9	0	-0,9	0,9
0031 Folkhälsoarbete	11,2	20	-9,3	29,3
0032 Kulturlokaler	429,3	425	429,7	-4,7
007 Kommunalt partistöd	167,0	167	167,0	0,0
030 Central kommunadministration	14080,8	14199	13927,5	271,5
intäkter	-1363,0	-1015	-1023,6	8,6
061 Skyddskomite	2,8	20	8,5	11,5
063 Företagshälsovård	346,1	350	350,0	0,0
069 Facklig verksamhet	-1,2	0	0,0	0,0
091 Valnämnd	67,7	50	85,0	-35,0
intäkter	-79,9	0	-81,4	81,4
096 Agenda 21	9,0	10	8,9	1,1
097 Utvecklingsmedel	1000,0	1000	999,9	0,1
098 Projektmedel	55,0	100	58,9	41,1
099 Annan gemensam verksamhet	332,1	370	315,0	55,0
132 Feriearbeten	138,1	150	119,4	30,6
191 Näringspolitiska åtgärder	1581,4	1226	1431,9	-205,9
intäkter	-150,6	-50	-141,2	91,2
287 Bostadsanpassning	837,1	500	978,6	-478,6
289 Övriga bostadspolitiska åtgärder	-15,4	0	-26,2	26,2
362 Ersättning buss- och biltrafik	2099,0	1630	1540,3	89,7
703 Överförmynderi	183,5	185	231,2	-46,2
821 Avgifter vattenvårdsförbund	48,5	60	49,4	10,6
892 Civilförsvaret	380,9	389	439,1	-50,1
intäkter	-384,8	-386	-391,9	5,9
899 Andra skyddsåtgärder	18,0	18	18,0	0,0
Summa kommunstyrelsen AU	21 865	21 351	21 488,5	-137,5

Kommentarer till budgetavvikelser

Arbetsutskottets område redovisar en negativ budgetavvikelse på -137,5 tkr. Underskottet beror i sin helhet av att kostnader för bostadsanpassningen blev 478,6 tkr högre än budget.

Centrala kommunadministrationens positiva budgetavvikelse förklaras i huvudsak av lägre personalkostnader på grund av vakanta tjänster, bl.a. tjänsten som näringslivssekreterare hållits varit vakant på halvtid under hela året.

Utbildnings- och kulturutskottet

Ordförande: Stig Johansson

Antal ledamöter: 5 st

Antal årsarbetare: 90,2 st (104,9 st)

Ansvarsområden

Utbildnings- och kulturutskottet ansvarar för förskoleverksamhet, grundskola inklusive skolbarnsomsorg samt kulturskola, bibliotek, allmän kultur, kulturminnesvård och bidrag till kulturföreningar. För kommunens gymnasieelever, 16-19 år, ansvarar regionens gemensamma utbildningsförbund, NVU, Norra Västmanlands Utbildningsförbund, med säte i Fagersta. Förbundet ansvarar också för kommunal vuxenutbildning, grundläggande vuxenutbildning, uppdragsutbildning och svenska för invandrare (Sfi).

Kommunen har enligt lag skyldighet att erbjuda förskoleverksamhet till alla barn vars föräldrar förvärvsarbetar eller studerar samt i det fall barnet har särskilda behov. Vidare har alla barn rätt till allmän förskola från och med höstterminen det år barnet fyller 3 år. Barnet har rätt att behålla plats, max 15 tim/v, när barnet får syskon eller vid förälders arbetslöshet.

Skinnskattebergs kommun bedriver kommunala förskolor i Skinnskatteberg, Riddarhyttan, Nyhammar och Färna. Under 2010 var ca 190 barn inskrivna i förskoleverksamheten.

Inom kulturskolans frivilliga del erbjuds elever mot en viss avgift att delta i aktiviteter som musik, bild och drama. Kulturskolan utför också, på uppdrag av NVU, gymnasieundervisning i enskilt musikinstrument, deltagande i ensemblespel och teater.

I grundskolans skolår F-9 undervisades under året ca 300 elever. Fr o m läsåret 10/11 bedrivs undervisningen på Klockarbergsskolan. Kommunen bedriver skolbarnsomsorg/fritidshem på Sotvretsgården. En fristående skola finns i Riddarhyttan – Olympicaskolan. Där går ca 42 elever. En fristående skola finns även i Fagersta – Lindgårdsskolan. Där går ca 20 elever. Ca 65 elever går i kommunal skola i annan kommun.

Måluppfyllelse

Utskottets prioriterade områden för uppföljning och utvärdering under 09/10 var Ny skola – Nya möjligheter och arbete med normer och värden.

I förskolans kvalitetsredovisning beskrivs måluppfyllelse gentemot de nationella målen och de prioriterade områdena. Den kommer att delges kommunstyrelsen i mars. Skolans kvalitetsredovisningar delges i augusti.

Måluppfyllelse för styrkortet gällande år 2010 redovisas på särskild blankett.

Viktiga händelser under året

Politiska beslut

- Utvecklingsprocess inom grundskolan – Ny skola – Nya möjligheter.
- Politikerna har genomfört verksamhetsbesök angående normer och värden, elevers inflytande, kunskaper samt samverkan och övergångar.
- Det övergripande kvalitetssystemet, årshjulet, som har arbetats fram för grund- och förskolor har reviderats och gäller 2009-2011.
- Fastställande av balanserade styrkort gällande 2009- 2011.
- Skolplanen reviderades och gäller 2009-2011.
- Fritidsgården Sture tillhör utbildnings- och kulturutskottet från januari 2010.
- Ny upphandling av skolskjutsar
- Namnbyte på Centralskolan till Klockarbergsskolan.

Det inre arbetet

Grundskola

- Under vårterminen 2010 presenterades resultaten från folkhälsoinstitutets undersökning över hur elever i årskurs 9 mår. Skinnskatteberg hade goda resultat som visar att våra ungdomar mår bra enligt dem själva.
- Skolutvecklingsprojektet Ny skola nya möjligheter utökades under vårterminen till att utöver personal och föräldraföreläsningar även omfatta elevföreläsningar. Det genomfördes 4 föreläsningar för personal/föräldrar och sju för eleverna. Kontinuerliga samtal kring skolans värdegrund har förts i personalens arbetslag. De planerade föreläsningarna i projektet en ny skola nya möjligheter avslutades i och med sommarlovet 2010.
- Under höstterminen har rekryteringen av ny rektor pågått. Kommunen har anlitat en rekryteringsfirma. Under januari 2011 tillsattes ny rektor som nu finns på plats.
- Under höstterminen 2010 har skolutvecklingsarbetet fortsatt men med mer inriktning på det interna arbetet. Första året med föreläsningsserier handlade om att ta extern hjälp till inspiration och att lyfta vår problematik. I och med skolinspektionens tillsyn våren 2010 så förtydligades våra utvecklingsområden och en handlingsplan har upprättas för att åtgärda dessa.
- Vi har infört ett nytt arbetssätt med arbetslagsledare som skall vara en länk mellan rektor och arbetslagen. Vi har fyra arbetslagsledare, ett för varje arbetslag.
- I maj 2010 i samband med invigning efter ombyggnation bytte skolan namn från Centralskolan till Klockarbergsskolan. Eleverna var med och tog fram det nya namnet.
- Under hösten 2010 genomfördes en organisationsförändring från att varit en F-5 och 6-9 skola till att återgå till F-3, 4-6 och 7-9 skola. En annan förändring är att all skolverksamhet är förlagd till Klockarbergsskolan. Fritidsverksamheten som är förlagd till Sotvretsskolan planeras att flyttas till Klockarbergsskolan from HT 2011.
- Arbetet att anpassa verksamheten efter budget har med gott resultat fortsatt.

- Under vårterminen arbetade lärarkåren 1-9 i tvärgrupper kring olika ämnen för att skapa samsyn samt bryta ner och synliggöra målen. Detta arbete vart klart till sommaren och har använts i praktiken under HT 2010. Vi har även omformat våra omdömen så att vi har en gemensam mall för hela 1-9. Enligt föräldrar är detta arbete mycket uppskattat då detta var något som de tidigare kritiserade.
- Vi har arbetat mycket kring vår dokumenthantering och utvecklat system för detta. Vi har utformat en ny likabehandlingsplan och en elevvårdsplan. Syftet är att skapa gemensamma förhållningssätt och skapa levande dokument.
- Sex lärare har examinerats i matematikkurs som genomförts tillsammans med Högskolan Dalarna.
- Under hösten har tre lärare påbörjat en VFU utbildning i Falun för att därmed bli behöriga att ta hand om och handleda lärarstudenter.
- Centralskolan har genomfört Nobeltema och Nobelfest för fjärde året i rad i syfte att stärka status för kunskap.

Förskola

- Förskolan har arbetat med att nå styrkortens mål samt metoder för uppföljning av dessa.
- Förskolans utvecklingsarbete fokuserade på matematik och revidering av arbetsplaner samt att upprätta likabehandlingsplaner.
- Arbetet har fortsatt med gemensamma utvecklingskvällar för all personal. Innehållet har varit blandat. Personalen har också haft egna temakvällar där de delgett varandra goda exempel på framgångsrikt arbete.
- En personal går förskolelyftet, en högskoleutbildning med inriktning natur och teknik och matematik.
- Öppna förskola stacken har minskat sina uppehållstider till 2 dagar i veckan. Verksamheten är bemannad med en förskolelärare. Lokalerna är samordnade med BVC vilket har påverkat verksamheten positivt. Öppna förskolan har varit välbesökt under 2010.
- Hösten 2010 har präglats av ett förberedande arbete för att implementera den nya läroplanen för förskolan.
- Förskolan har en budget i balans.

Kultur

- Arbete med att förbättra den inre miljön på biblioteket.
- En särredovisning har utarbetats för att få nyckeltal för de olika verksamheterna inom kulturskolan.
- Skapande skola bidrag på 75.000 kronor för åk 7-9 – samarbete mellan bibliotek, skola och kultur har intensifierats.
- Digitala operasändningar samt bioföreställningar har fortsätter på Korpen.
- Kulturskolan har i dag ca 100 elever. Detta är en minskning som delvis förklaras av att flera elever väljer grundskola på annan ort.

MÅLUPPFYLLELSE, 20100101-20101231 Kommunstyrelsen, utbildnings- och kulturutskottet
Vision: Skinnskatteberg - en kommun med kvalité och effektiv service i fokus.

Mål	Måluppfyllelse
MEDBORGARE/KUND	
Nyckelfaktorer: Nöjda medborgare och kunder, goda och rättvisa villkor och ett bra företagsklimat	
Varje år öka antalet nöjda föräldrar och barn som trivs i förskolan/skolan	Förskola/Kulturskola:Relativ hög grad Skola:Relativ hög grad
Antalet barn skall inte öka per pedagog	Förskola:Delvis Kulturskola: Hög grad. Skola:Låg grad
Öka antalet kontakter mellan skola och företag	Kulturskola: Delvis Skola:Delvis
Öka information om kulturverksamheten	Kulturskola: relativ hög grad. Bibliotek: Hög
MEDARBETARE	
Nyckelfaktorer: Motiverade medarbetare med rätt kompetens, god arbetsmiljö, sjukfrånvaron ska minska i kommunen och rekryteringspolicy, grunden för alla anställningar	
Långsiktigt utvecklingsarbete för all personal	Förskola:Helt uppfyllt Kulturskola:Hög grad Bibliotek:Relativ hög grad Skola:Hög grad
Förankra målen hos all personal	Förskola:Helt uppfyllt Kulturskola:Delvis uppfyllt Bibliotek:Hög grad Skola:Hög grad
Öka andelen personal med rätt kompetens	Förskola: Helt uppfyllt Kulturskola: Hög grad Bibliotek: Helt uppfyllt Skola: Helt uppfyllt
Sjukfrånvaron skall minska med 1 %-enhet per år, folkhälsoperspektiv ska beaktas	Förskola:Relativt hög grad Kulturskola: Hög grad Bibliotek: Delvis uppfyllt Skola: Låg grad

Nyckelfaktorer	Mål
ARBETSSÄTT/PROCESSER	
Nyckelfaktorer: Fungerande processer med delaktighet och nära, enkelt och öppet arbetssätt samt utveckla kulturen i kommunen	
Gemensamt pedagogiskt synsätt ska prägla all verksamhet	Förskola:Helt uppfyllt Kulturskola:Delvis uppfyllt Bibliotek: Hög grad Skola:Delvis uppfyllt
Vidareutveckla samarbete mellan hem och skola	Förskola:Hög grad Kulturskola: Relativt hög grad Skola:Relativ hög grad
Större delaktighet, öppenhet, inflytande av elever, medarbetare och föräldrar	Förskola: Hög grad Kulturskola: Hög grad Bibliotek: Hög grad Skola: Relativ hög grad
Bättre kommunikation både internt och externt	Förskola: Hög grad mellan förskolorna men datatekniskt bara delvis. Kulturskola: Relativ hög grad Bibliotek: Hög grad Skola: Relativ hög grad
UTVECKLING/TILLVÄXT	
Nyckelfaktorer: Positiv befolkningsutveckling, låg ungdomsarbetslöshet och samverkan och utbyte med omvärlden samt ökat kulturutbud	
Fler föräldrar som genomgår föräldrautbildning	Förskola:Delvis Skola: Inte alls
Meritvärdet höjs till 200 p under planperioden	Skola:Delvis
Öka antalet elever med minst godkänt i alla ämnen	Skola:Relativ hög grad.
Ökad kontakt med omvärlden	Kulturskola: Delvis uppfyllt Bibliotek: Hög grad Skola:Relativ hög grad. Förskola: Delvis
Öka antal elever i kulturskolan	Inte alls uppfyllt.

Nyckelfaktorer	Mål
EKONOMI	
Nyckelfaktorer: Stabil ekonomi, effektivt resursutnyttjande och medel avsätts för verksamhetsutveckling	
Ekonomi i balans	Förskola:Helt uppfyllt Kulturskola: Helt uppfyllt Bibliotek: Helt uppfyllt Skola: helt uppfyllt NVU: inte alls Avvecklingskostnader: Inte alls
Effektivare resursutnyttjande	Förskola: Helt uppfyllt Kulturskola: Hög grad Bibliotek: Hög grad Skola: Hög grad
Ökad insikt och kunskap bland medarbetare om det gemensamma ekonomiansvaret	Förskola:Hög grad Kulturskola: Hög grad Bibliotek: Relativt höggrad Skola: Hög grad
Ökad långsiktighet och helhetssyn i budgetplaneringen	Förskola/Kulturskola/Skola/Bibliotek: Hög grad

Måluppfyllelsegrader:

Helt uppfyllt

Hög grad

Relativt hög grad

Delvis

Låg grad

Inte alls

Utbildnings- och kulturutskottet
BUDGETUTFALL ÅR 2010 (tkr)

Verksamhet	Bokslut 2009	Budget 2010	Bokslut 2010	Avvikelse 2010
602 Barn- och utbildningskontor	975	932	683	249
621 Kapitaltjänstkostnader	480	550	545	5
631 Särskola	2782	2953	2354	599
6482 Förskoleavgifter (inkl fritidshem)	-3335	-3 400	-3124	-276
6484 Interkommunala avgifter	3892	5300	6728	-1 428
Intäkter	-370	-100	-382	282
6485 Skolskjutsar	2863	2700	2662	38
6486 Gemensamma kostnader	1229	88	305	-217
Intäkter	-36	0	-57	57
<i>Summa adm och köpta tjänster</i>	<i>8480</i>	<i>9023</i>	<i>9714</i>	<i>-691</i>
6241 Elevassistenter / Resurser	4162	0	0	0
Intäkter	-406	0	0	0
641 Grundskola F - 9	0	30 131	29922	209
Intäkter	0	-180	-459	279
641 Mellan/högstadiet Centralskolan	16594	0	0	0
Intäkter	-255	0	0	0
642 Lågstadiet Centralskolan	14213	0	0	0
Intäkter	-293	0	0	0
644 Södra enheten	2126	0	0	0
642 Fritidshem	0	1 948	2016	-68
643 Fritidsgårdsverksamhet	0	1 307	1228	79
6455 Olympicaskolan	2343	4 800	3724	1 076
<i>Summa skola och skolbarnomsorg</i>	<i>38484</i>	<i>38006</i>	<i>36431</i>	<i>1 575</i>
646 Förskola	18514	18 652	18165	487
Intäkter	-448	0	-205	205
647 Interkom. avg. förskola	0	0	381	-381
Interkom. avg. förskola intäkter	0	0	-338	338
<i>Summa förskola</i>	<i>18066</i>	<i>18 652</i>	<i>18003</i>	<i>649</i>
691 Kulturskola	2448	1 970	1855	115
intäkter	-354	-366	-393	27
440 Folkbibliotek	2637	2 377	2660	-283
intäkter	-107	-50	-381	331
451 Kulturminnesvård	132	170	142	28
464 Bidrag till kulturverksamhet	75	75	60	15
<i>Summa kulturverksamhet</i>	<i>4831</i>	<i>4176</i>	<i>3943</i>	<i>233</i>
Summa utskottet	69 861	69 857	68 091	1 766
6441 Avvecklingskostnader	0	0	2183	-2183
Summa	69 861	69 857	70 274	-417
651 Avgifter NVU	25400	23324	23867	-543
Summa	95 261	93 181	94 141	-960

1) Elevassistenter/ resurser ingår år 2010 i 641 Grundskola F-9

2) Fritidshem ingick år 2009 i 642 Lågstadiet Centralskolan och 644 Södra enheten

Kommentar till budgetavvikelserna

Nedan följer kommentarer till de större avvikelserna mot budget.

Gemensam administration (+ 249 tkr)

Överskottet beror till största delen på att fackliga kostnader år 2010 blivit ca 300 tkr lägre än vad som budgeterats.

Särskola (+ 599 tkr)

Huvudorsaken till överskottet är att antalet elever varit lägre än budgeterat under år 2010.

Förskoleavgifter (- 276 tkr)

Underskottet beror på att antalet barn i förskola och fritidshem varit lägre än beräknat samt effekter av nya regler om allmän förskola för treåringar.

Interkommunala avgifter (- 1428 tkr)

Underskottet beror på att antalet elever som går i andra kommuners skolor samt i fristående skolor i andra kommuner varit fler än beräknat.

Interkommunala avgifter intäkter (+ 282 tkr)

Orsaker till överskottet är att antalet elever från andra kommuner som går i skola i Skinnskatteberg varit högre än beräknat.

Gemensamma kostnader (- 217 tkr)

Huvudorsaken till underskottet är ej budgeterade kostnader för personalrekrytering till ledningsfunktionen inom grundskolan.

Grundskolan F - 9 (+ 209 tkr)

Överskottet på 209 tkr beror på lägre personalkostnader än beräknat med ca 450 tkr. Ej budgeterade kostnader i samband med skolans flytt från tillfälliga lokaler i början av vårterminen har tillkommit. Dessa består bl.a. av transportkostnader ca 50 tkr, samt andra kostnader i samband med flyttningen ca 50 tkr.

Grundskola F – 9 intäkter (+ 279 tkr)

Överskottet beror framförallt på avgifter från andra kommuner för elevassistenter.

Olympicaskolan (+ 1076 tkr)

Orsaken till överskottet är att antalet elever i Olympicaskolan under år 2010 blivit lägre än vad som budgeterats.

Förskola (+ 487 tkr)

Ett överskott på 487 tkr beror på lägre personalkostnader än beräknat.

Förskola intäkter (+ 205 tkr)

Överskottet beror på ett ej budgeterat statsbidrag för kvalitetssäkrande åtgärder inom förskolan samt ett statsbidrag avs. vidareutbildning för personal inom förskolan (förskolelyftet).

Interkommunala avgifter förskola (- 381 tkr)

Avgifter för förskolebarn som är placerade i andra kommuners förskolor.

Interkommunala avgifter förskola intäkter (+ 338 tkr)

Intäkterna består av interkommunala avgifter avs. förskolebarn från andra kommuner

Kulturskola (+ 115 tkr)

Huvudorsakerna till överskottet är minimerat antal vikarietimmor samt uppskjutna materialinköp.

Folkbibliotek (- 283 tkr)

Orsaken till underskottet är kostnader för inköp av böcker och verksamhet.

Underskottet täcks dock av ej budgeterade intäkter på 331 tkr (se nedan).

Folkbibliotek intäkter (+ 331 tkr)

Överskottet beror på ej budgeterade statsbidrag.

Avvecklingskostnader (- 2183 tkr)

Kostnader för personal som slutat sin anställning under år 2010.

N V U (- 543 tkr)

NVU:s verksamhet för år 2010 uppvisar ett underskott i förhållande till budget.

Investeringar

Investeringsbudgeten för år 2010 uppgick till 716 tkr, uppdelat på 300 tkr för datorer till undervisning, 200 tkr för övriga inventarier, 180 tkr för hyllsystem biblioteket samt inventarier kulturskola 36 tkr.

Totalt har 683 tkr investerats i bl.a. datorer, skrivare, möbler, anslagstavlor, telefoner, skylt på Klockarbergsskolan, musikinstrument samt hyllsystem på biblioteket.

NYCKELTAL

(belopp i tkr)

GRUNDSKOLA (fristående skola ingår ej)

	2006	2007	2008	2009	2010
Antal elever åk 1-9	465	423	372	315	261
Central adm inkl nämnd/elev	3,4	3,5	2,9	3,1	3,2
Personalkostnad/elev	49,6	51,4	56,6	65,0	62,8
Läromedel/elev	1,5	1,6	1,7	1,7	1,5
Skolmåltider/elev	6,1	6,2	6,0	7,2	8,4
Skolskjutsar/elev	6,7	7,2	7,8	9,1	10,2
Elevvård/elev	1,7	2,1	2,5	3,3	3,4
Lokalkostnad/elev	10,7	11,2	12,7	15,9	17,9
TOTAL BRUTTOKOSTNAD/ELEV	79,7	83,2	90,2	105,3	107,4

SÄRSKOLA

Antal elever	9	8	6,5	6,5	6
TOTAL BRUTTOKOSTNAD/ELEV	271,0	319,0	388,0	428,0	392,3

OLYMPICASKOLAN RIDDARHYTTAN

Antal elever F-6	0	39	35	40	42
TOTAL BRUTTOKOSTNAD/ELEV 1)		25,4	51,4	52,3	75,7
Antal barn fritidshem	0	24	19	20	21
TOTAL BRUTTOKOSTNAD/ELEV 2)		8,6	25,9	27,8	25,9

INTERKOMMUNALA AVGIFTER

Antal elever F - 9	36	39	37	58	79
TOTAL BRUTTOKOSTNAD/ELEV	61,7	62,9	63,1	67,7	78,9

SKOLBARNSOMSORG

Antal barn i förskoleklass (=6-åringar)	40	35	34	38	37
Antal fritidsbarn	125	117	107	108	111
Central administration/barn	4,7	4,7	3,7	3,4	2,7
Personalkostnad/barn	32,3	33,7	35,7	34,3	29,4
Förbrukningsmtrl, mellanmål, lunch lov dagar	2,4	2,2	2,1	1,9	1,7
Lokalkostnad/barn	11,0	10,7	10,5	10,9	9,3
TOTAL BRUTTOKOSTNAD/BARN	50,4	51,3	52,0	50,5	43,1
TOTAL NETTOKOSTNAD/BARN	39,5	38,9	38,7	38,1	31,8

FÖRSKOLEVERKSAMHET 0-5 år

Antal barn	182	201	202	185	172
Central administration/barn	3,2	2,7	2,0	2,0	1,8
Perskostnad/barn	75,9	75,5	78,7	81,1	85,0
Förbrukningsmtrl, mellanmål/barn	1,5	1,8	1,5	1,7	1,9
Lunch/barn	4,5	4,4	4,7	5,7	5,6
Lokalkostnad/barn	8,7	8,4	8,9	9,1	10,4
TOTAL BRUTTOKOSTNAD/BARN	93,8	92,8	95,8	99,6	104,7
TOTAL NETTOKOSTNAD/BARN	82,5	81,9	85,3	88,8	93,8

		2006	2007	2008	2009	2010
KULTURSKOLA						
Antal elever (frivillig verksamhet)	5)	189	198	198	150	135
Personalkostnad/elev		7,8	8,1	8,8	10,1	10,3
Förbrukningsmaterial mm/elev		0,5	0,5	0,4	0,5	0,7
Lokalkostnad/elev		1,4	2,2	2,5	1,9	2,7
TOTAL BRUTTOKOSTNAD/ELEV		9,7	10,8	11,7	12,5	13,7
TOTAL NETTOKOSTNAD/ELEV		8,7	10,0	10,8	10,1	10,8
LOKALER						
GRUNDSKOLA						
Lokalyta	3)	11838	11520	10623	10623	9031
Lokalyta/elev		25,5	27,2	28,6	33,7	34,6
SKOLBARNSOMSORG						
Lokalyta	3)	1463	1389	1062	1062	876
Lokalyta/barn		11,7	11,9	10,2	9,8	7,9
FÖRSKOLEVERKSAMHET 0-5 ÅR						
Lokalyta	4)	2361	2361	2524	2524	2566
Lokalyta/barn		13,0	11,7	12,5	13,6	14,9
KULTURSKOLA						
Lokalyta	5)	400	400	400	400	400
Lokalyta/elev		2,1	2,0	2,0	2,7	3,0
BIBLIOTEKSVERKSAMHET						
Utlåning totalt		27071	25193	26748	24507	32641
Utställningar antal		15	20	12	12	8
Antal aktiva låntagare						
Vuxna, över 16 år		70%	70%	62%	63%	66%
Barn, 6 - 16 år		30%	30%	38%	37%	34%

- 1) år 2007 avser endast höstterminen, fr.o.m. 2010 har nya regler för beräkning av avgifter till fristående skolor införts
- 2) år 2007 för fritidshem avser september - december
- 3) år 2007 och 2009 avser vårterminen
- 4) år 2009 avser vårterminen
- 5) fr.o.m. år 2009 redovisas endast frivillig verksamhet

Vård- och omsorgsutskottet

Ordförande: Marianne Engström

Antal ledamöter: 5 st

Antal årsarbetare: 109,6 st (112,9 st)

Ansvarsområden 2010

Vård- och omsorgsutskottet har fått kommunens ansvar att handlägga frågor inom individ- och familjeomsorg, familjerådgivning, alkohollagen, psykiatri, omsorg om funktionshindrade samt äldreomsorg.

Individ- och familjeomsorg (IFO)

Verksamheten omfattar socialt stöd till enskilda och grupper, vars behov inte täcks genom de generella välfärdssystemen och inte heller kan täckas på annat sätt. Stödet ges t ex i form av råd, samtal, ekonomiskt bistånd, placering i familjehem eller andra vårdhem, allt enligt intentionerna i socialtjänstlagen. Enheten handlägger även frågor rörande flyktingmottagning och skuldsanering.

Familjerådgivning

Familjerådgivning drivs tillsammans med Fagersta och Norberg med säte i Fagersta.

Psykiatri

Kommunen ansvarar idag för boendestöd och aktivering av psykiskt funktionshindrade. Ett boende för personer med psykiska funktionshinder samt missbruksproblem (9 lägenheter) finns. Dagverksamhet (Lotsen) finns i samma hus som boendet.

Under 2010 beslutade kommunfullmäktige om resursförstärkning till 2011 för att öka både kvalitet och öppethållandetider.

Omsorg om de funktionshindrade

Kommunen, landstinget och försäkringskassan har numera ett gemensamt ansvar för de funktionshindrade. Kommunen ansvarar för stöd och hjälp till funktionshindrade att skapa sig ett så självständigt liv som möjligt.

Äldreomsorgen

Idag vill de flesta människor bo hemma ”så länge som möjligt”. Detta innebär en anpassning av verksamheten som medför ett ökat behov av hemtjänst, växelvård och anhörigstöd.

Antal särskilda boenden uppgår till 57 platser. Antal korttids och rehabiliteringsplatser är 10.

Under 2010 invigdes det ombyggda boendet vid Hemgården. Efter ombyggnationen har kommunen tillgång till moderna och ändamålsenliga boendeplatser inom all verksamhet.

Klockarbergsgården

Klockarbergsgården är ett särskilt boende med 26 boendeplatser. Platserna är i första hand avsedda för demenssjuka.

Hemgården

På Hemgården inryms följande verksamheter.

Granen, Furan är särskilda boenden med 12 platser för boende på vardera.

Viljan är ett korttidsboende med plats för maximalt 10 boende. Verksamheten innehåller rehabilitering, växelvård och avlastningsverksamhet. Vårdpersonalens kompetens kompletteras med arbetsterapeut och sjukgymnast samt regelbunden medverkan av läkare.

I anslutning till Viljan finns ett boende med 7 platser riktat till brukare med "mindre" hjälpbehov.

Hemtjänsten

Med hemtjänst avses hjälp med grundläggande omvårdnad och service i den egna bostaden utförd av undersköterskor och biträden i Hemtjänst. Behovet av insatser i eget boende ökar när äldre vill bo hemma "så länge som möjligt".

Färdtjänst

Den som har ett bestående handikapp, som gör att man inte kan använda allmänna kommunikationer kan beviljas kommunalt subventionerad färdtjänst eller riksfärdtjänst.

Hemsjukvård

Som enda kommun i länet svarar kommunen för all hemsjukvård (planerade sjukvårdsinsatser under längre tid t o m sjuksköterskenivå).

Händelser under året

Vård- och omsorgsutskottet uppvisar ett större överskott för 2010, 1 492 tkr.

Individ och familjeomsorg

En överenskommelse med Integrationsverket har träffats angående ersättning för flyktingsmottagande av 30 personer. Överenskommelsen förlängs årsvis om ingen av parterna säger upp avtalet.

För att minska försörjningsstödet har metodutveckling skett och riktlinjer antagits.

Trenden med ökade kostnader för ekonomiskt bistånd är bruten.

Under 2009 startade kommunen en konsumentvägledning. Under 2010 har avtal med Fagersta om köp av budget och skuldrådgivning sagts upp. From 2011 bedriver vi verksamheten i egen regi.

För att minska placeringar på behandlingshem och institutioner behövs insatser på hemmaplan och i familjen. En person tillsammans med hemterapeut bildar ett behandlingsteam som arbetar förebyggande med råd och stöd till barn, ungdom och föräldrar dels på uppdrag av socialsekreterarna (myndighetsutövning) dels med frivilliga insatser där hjälpsökande tar direktkontakt med behandlingsteamet.

De arbetar också med kontinuerlig fältverksamhet, gruppverksamhet, uppföljning av LOB (omhändertagna berusade personer), LuL (Lagen om unga lagöverträdare) samt stöd till ungdomar som hoppat av skolan eller har hög frånvaro. Ungdomsstödjaren har också samarbete med skolan bl a genom att delta i föräldramöten.

Psykiatri

Ett stödboende för personer med psykiska funktionshinder och missbruksproblem (9 lägenheter) startade 2006. I fastigheten är också dagverksamheten Lotsen inrymd. Lotsen är öppen fem dagar per vecka (måndag – fredag) och dit kan de som bor i huset komma samt även personer som bor i annat eget boende. Verksamheten består av individuellt stöd samt gruppverksamhet. Förutom verksamheten i Lotsen erbjuds boendestöd.

Äldreomsorgen

Äldre människor vill idag bo hemma så länge som möjligt och då uppstår behov av sociala kontakter eftersom många är ensamboende. För att möta detta behov finns en lunchservering på Hemgården dit personer som bor i eget boende kan komma för att äta lunch och träffa andra. Genomsnitt antal besökare var cirka 25 personer/dag. Öppen dagverksamhet har startats.

Under 2010 har projekt genomförts i syfte att stärka Anhörigstöd, Uppsökande verksamhet samt friskvård för äldre. Projekt riktad till psykiskt sköra äldre har också genomförts.

MÅLUPPFYLLELSE 20100101-20101231 Kommunstyrelsen, vård- och omsorgsutskottet**Vision: Skinnskatteberg - en kommun med kvalitet och effektiv service i fokus, där det är attraktivt att verka och bo.****Önskat läge: Skinnskatteberg - en föregångskommun i Bergslagen med ökad sysselsättning, inflyttning och en ekonomi som växer.**

Mål	Måluppfyllelse
MEDBORGARE/KUND	
Nyckelfaktorer: Nöjda medborgare och kunder, goda och rättvisa villkor och Skinnskatteberg på "Top 50" när det gäller företagsklimat	
Respekt och lyhördhet för medborgarnas behov skall gälla	Hög grad, uppsökande verksamhet bedrivs. Ett aktivt KPHR finns.
Medborgarna skall känna sig delaktiga och kunna påverka insatsernas innehåll	Hög grad, boenderåd finns. Individuella vårdplaner upprättas i ärenden.
Alternativa och ändamålsenliga boendeformer skall erbjudas	Hög grad, kommunen har boende för olika behov
Vårdarbetet inom äldreomsorgen skall utformas efter individuella behov och vara av hög kvalitet utifrån befintliga resurser	Hög grad, olika undersökningar visar att vi har en bra kvalitet på vårdarbetet.
MEDARBETARE	
Nyckelfaktorer: Motiverade medarbetare med rätt kompetens och god arbetsmiljö	
Hög kompetensnivå i förvaltningen skall gälla	Hög grad, 67 % av vårdpersonal har rätt utbildning övriga har lång erfarenhet. Sjuksköterskor finns dygnet runt. Socionomer på soc.sekr. tjänster
Medarbetarna skall ha delaktighet och inflytande	Hög grad, FAS avtal, APT och verksamhetsträffar

Mål	Måluppfyllelse
<p>MEDARBETARE forts.</p> <p>Medarbetarna skall följa verksamhetens utveckling och förändring</p> <p>Sjukfrånvaron skall inte överskrida riksgenomsnittet för branschen</p>	<p>Hög grad, FAS, APT samt utbildningar genomförs.</p> <p>Helt uppfyllt, ligger lägre än riksgenomsnittet.</p>
<p>ARBETSSÄTT/PROCESSER</p> <p>Nyckelfaktorer: Fungerande processer med delaktighet och nära, enkelt och öppet arbetssätt</p> <p>Socialtjänsten skall bygga på vetenskap och beprövad erfarenhet och ha en hög kvalitet</p> <p>Aktuella individuella handlingsplaner för brukare/klienter</p> <p>Dokumentationsrutiner och utarbetade riktlinjer skall finnas</p> <p>Samarbete/samverkan med andra utförare skall utvecklas för bästa effektivitet</p> <p>Psykiatri:hitta/identifiera personer i riskzonen</p> <p>Stödja ungdom att ta avstånd från rökning, alkohol och droger</p>	
	<p>Relativt hög grad, arbetet att evidensförankra verksamheten pågår.</p>
	<p>Helt uppfyllt</p>
	<p>Helt uppfyllt</p>
	<p>Hög grad, tex ungdomsmottagning, AMA, Resiv, familjerådgivning, missbruksvård, familjeläkarna.</p>
	<p>Relativt hög grad, CAN,s erbjuds personer som är psykiskt sköra.Inför 2011 förstärks organisationen med 1,5 tjänst.</p>
	<p>Relativt hög grad, I samband med sjukdom har visst förebyggande arbete inte genomförts.</p>

Nyckelfaktorer	Mål
<p>UTVECKLING/TILLVÄXT</p>	
<p>Nyckelfaktorer: 5.000 invånare, 1.450 antal arbetstillfällen, jobb för ungdom och utbyte med omvärlden</p>	
<p>Skapa nätverk med andra partners, lokalt och nationellt</p>	<p>Hög grad, Vi deltar i flera olika nätverk på länsvis och med Fagersta och Norberg.</p>
<p>Tillvarata och sprida goda exempel</p>	<p>Relativt hög grad, sprids främst på verksamhets-träffar</p>
<p>Vidareutveckla aktiviteter och insatser för brukare/klienter</p>	<p>Relativt hög grad, ÄO har haft många aktiviteter. Friskvård har vidareutvecklats.</p>
<p>Flyktningmottagningen skall erbjuda SFI inom 4 veckor efter inflytt i kommunen</p>	<p>Helt uppfyllt.</p>
<p>LSS: utveckla boende/sysselsättning på hemmaplan efter behov</p>	<p>Delvis, Arbetet med att starta ett eget gruppboende har startats. Förslag att bygga om befintligt boende till gruppboende 2012 har antagits.</p>
<p>IFO: Utveckla möjligheter till egen försörjning för klienter</p>	<p>Hög grad, Alla klienter erbjuds sysselsättning. Kostnaden för ek. bistånd minskar 2010</p>
<p>Öppna verksamheter: Fortsatt utveckling av stöd och behandling till barn och ungdom på hemmaplan</p>	<p>Hög grad, tillgång till hemmahosinsatser samt föräldra och ungdomstöd finns. Stacken har en förebyggande verksamhet. (tillhör from 2010 utbildning och kulturutskottet)</p>

Nyckelfaktorer	Mål
EKONOMI	
Nyckelfaktorer: Stabil ekonomi, effektivt resursutnyttjande och 2 procent av totala intäkterna avsätts för verksamhetsutveckling	
Budget i balans	Omsorgssektor helt uppfyllt. Vårdsektor helt uppfyllt
Medarbetarna skall ha insikt i kommunens och den egna verksamhetens ekonomi	Hög grad, information och diskussion vid arbetsplatsträffar.
Eftersträva samverkan internt och externt för ett effektivt resursutnyttjande	Hög grad, Lokala nätverk finns, deltagande i externa nätverk sker. Verksamhetssamverkan med andra finns i hög grad tex AMA, familjerådgivningen etc.

Måluppfyllelsegrader:

Helt uppfyllt

Hög grad

Relativt hög grad

Delvis

Låg grad

Inte alls

Kommunstyrelsen vård- och omsorgsutskott

BUDGETUTFALL I TKR

Verksamhet	Bokslut 2009	Budget 2010	Bokslut 2010	Avvikelse 2010
Omsorgssektorn				
412 Allaktivitetshus	1782	0	0	0
intäkter	-174	0	0	0
702 Socialkontor	910	984	627	357
751 Individ- o familjeomsorg	12915	13353	13097	256
intäkter	-465	-200	-397	197
752 Familjerådgivning	191	250	191	59
7519 Stacken Familjecentral	842	0	0	0
7522 Ung Ut behandlingsteamet	318	0	0	0
intäkter	-513	0	0	0
7523 Sysselsättningsåtgärder	4240	4756	4309	447
intäkter	-3373	-3248	-2572	-676
754 LSS (boende mm)	1593	1554	1658	-104
intäkter	-7	0	-6	6
755 Psykiatri	1013	970	1101	-131
intäkter	-101	-102	-99	-3
756 Serveringstillstånd	122	100	120	-20
intäkter	-67	-100	-19	-81
7581 Flyktingmottagning	992	3000	316	2684
intäkter	-984	-3000	-316	-2684
Summa omsorgssektorn	19234	18317	18010	307
Vårdsektorn				
760 Nattpersonal ÄO	5670	5739	5220	519
761 Gemensam Administration	2737	2805	2628	177
762 Vikariepoolen	1612	1579	1340	239
777 Klockarbergsgården	12512	12717	12696	21
intäkter	-1908	-2324	-2301	-23
778 Hemgården	12450	13237	12831	406
intäkter	-1690	-2056	-1627	-429
7781 Hemgården lunchservering	402	350	365	-15
intäkter	-235	-281	-253	-28
781 Insatser LSS/ÄO	4367	3588	4948	-1360
intäkter	-4247	-2700	-4460	1760
782 Hemtjänst	9289	9603	9395	208
intäkter	-774	-900	-1098	198
7821 Rehab Viljan	3906	3802	3928	-126
intäkter	-532	-637	-777	140
7822 Sju lägenheter Sju-bo	542	543	538	5
intäkter	-517	-521	-415	-106
783 Färdtjänst	683	520	735	-215

Verksamhet	Bokslut 2009	Budget 2010	Bokslut 2010	Avvikelse 2010
7911 Hemsjukvård	4400	4214	4411	-197
7912 M A S	491	532	520	12
intäkter	-265	-288	-286	-2
7913 Paramedicin	1067	1074	1015	59
intäkter	-164	-177	-119	-58
Summa vårdsektorn	49796	50419	49234	1185
Summa utskottet	69030	68736	67244	1492

Kommentarer till budgetavvikelser:

Omsorgssektorn

702 Socialkontor (+357)

Lägre personalkostnad p g a minskning av chefstjänst 25 % under hösten 2010.

Lägre kostnader för facklig tid.

751 Individ- och familjeomsorg (+453 tkr)

IFO-kontoret (+110 tkr). Vakant tjänst som socialsekreterare i samband med sjukdom.

Familjehem (+895 tkr) Färre placeringar i familjehem än budgeterat.

HVB-hem/barn (-343 tkr) Dyrare placeringar än budgeterat.

Kontaktpersoner/barn (+172 tkr) Färre kontaktpersoner än budgeterat.

Ekonomiskt bistånd (+622 tkr) Metodutveckling och fler i egen försörjning.

HVB-hem/vuxna (-984 tkr) Ökning av antalet placeringar.

7523 Sysselsättningsåtgärder (-229tkr)

Ökade kostnader p g a fler personer i sysselsättning.

754 Omsorgen om funktionshindrade LSS (netto -98 tkr)

Högre kostnader än budgeterat p g a att nya ärenden tillkommit.

7581 Flyktingmottagning

De bidrag som kommunen erhållit från Migrationsverket överstiger kostnaderna för flyktingar som mottagits i kommunen.

Resterande belopp för 2010 har överförts till 2011.

Vårdsektorn

760 Nattpersonal (+519 tkr)

Lägre kostnader p g a minskning med 1,92 årsarbetare fr o m 1 maj 2010.

761 Gemensam Administration(+177tkr)

Lägre personalkostnader p g a minskning av chefstjänst 0,25 % under hösten 2010.

762 Vikariepoolen (+239 tkr)

Under år 2010 har tjänster i poolen avvecklats.

781 LSS/ÄO (+400 tkr netto)

Högre ersättning från Försäkringskassan.

782 Hemtjänst (+406 tkr)

Lägre kostnader för larm.

Högre hemtjänstavgifter än uppskattat.

783 Färdtjänst (-215 tkr)

Ökning av antalet riksfärdtjänstresor.

791 Hemsjukvård (-197 tkr)

Högre materialkostnad än budgeterat.

Investeringar

Investeringsbudgeten för år 2010 uppgick till 300 tkr, uppdelat på 200 tkr för en allmän förnyelse av inventarier inom äldreomsorgen samt inköp av kontorsinventarier 100 tkr.

Totalt har inventarier för 228 tkr införskaffats under år 2010.

Inventarier till äldreomsorgen har inköpts för 216 tkr samt kontorsinventarier för 12 tkr.

NYCKELTAL	2006	2007	2008	2009	2010
Äldreomsorgen					
Antal vård dygn Hemgården	12795	12444	11025	8555	7205
Nettokostnad per vård dygn	903	949	1164	1609	1938
Bruttokostnad per vård dygn	1082	1153	1361	1807	2163
Antal hemtjänsttimmar	29296	30989	32273	34396	33677
Nettokostnad per hemtjänststimme	279	268	272	312	307
Antal timmar enligt LASS	14947	15005	14467	17723	18488
Antal färdtjänstberättigade	234	216	226	216	253
Antal färdade mil i färdtjänsten	2981	3863	3744	3889	4017
Nettokostnad per färdad mil	109	95	103	95	110
Antal resor med riksfärdtjänst	91	115	136	161	131
Antal patienter i hemsjukvården	190	190	163	117	128
Antal medicinsk färdigbehandlade	129	117	128	83	89
Antal betalda dygn till Landstinget	0	0	3	4	0
Antal vård dygn Klockarbergsgården	6393	6039	6341	9255	9384
Nettokostnad per vård dygn	1438	1506	1551	1560	1497
Bruttokostnad per vård dygn	1653	1750	1790	1766	1742
Antalet vård dygn Viljan (avlastning)	1835	1265	1386	1209	946
Antalet vård dygn Viljan (rehab)	1223	1120	1100	1071	1607
Nettokostnad per vård dygn	1414	1562	1637	1919	1594
Antal dagrehabiliteringar	111	110	30	53	148
7 lägenheter, Sjubo-antal dygn	-	-	-	1743	1946
Individ- och familjeomsorg					
Antal hushåll med socialbidrag	146	142	154	151	132
Antal institutionsplaceringar x)	8	4	6	5	
Antal placeringar HVB-hem/barn					5
Antal placeringar HVB-hem/vuxna					9
Antal familjehemsplaceringar	15	11	13	10	10
Antal kontaktmannaskap	20	14	12	7	7
Tvångsplaceringar enl LVU	9	8	10	7	5
Tvångsplaceringar enl LVM	0	0	3	0	2
Fastställda faderskap	28	31	23	22	27
Antal adoptionsärenden	0	0	0	0	0
Antal dödsboanmälningar	8	8	4	10	5
Kostnader (tkr)					
Ekonomiskt bistånd(brutto)exkl flyktingar	2518	2280	2582	3557	3388
Ekonomiskt bistånd till flyktingar (brutto)	936	1348	1266	429	169
Familjehem	3894	3345	2650	2878	2422
Institutionsplaceringar x)	1403	2138	2417	2633	
HVB-hem/barn					1743
HVB-hem/vuxna					1684

x) särredovisas fr 2010

Tekniska utskottet

Ordförande: Carl-Erik Fredman
Antal ledamöter: 3 st
Antal årsarbetare: 37,2 st (34,7 st)

Ansvarsområde

Tekniska utskottet skall
Besluta i frågor om tillämpning av taxor och allmänna bestämmelser mm för kommunens vatten- och avloppsanläggningar och renhållningsverksamhet.

Förvalta och underhålla kommunens egendom(fastigheter mm).

Uthyra lokaler och bostäder i kommunens bostäder samt utarrendera och upplåta mark.

Upphandla varor, entreprenader och andra tjänster avseende kommunens byggnads- och anläggningsverksamhet.

Fatta beslut om hyror och avgifter i kommunens fastigheter.

Ta beslut i trafikfrågor gällande hastighet och regler.

Godkänna exploateringsavtal som avser genomförande av detaljplaner.

Besluta om markanvisning för kommande exploatering.

Fastställa mål för utskottets verksamhet.

Viktiga händelser under året

Vintern 2010 har varit den kallaste och snörikaste på väldigt många år och november och december var kallast och snörikast på över hundra år. Detta har medfört extra höga driftkostnader på kommunens fastigheter. Snöröjningen har varit intensiv, takskottning har gjorts på många fastigheter och värmeanläggningarna har gått för fullt.

Vinterkostnaderna för tiden januari – mars var ca 1 miljon högre än året innan och för november och december ca. 0,2 milj.

Under våren har två större ombyggnader för äldreomsorgen och Klockarbergsskolan färdigställts.

I maj besiktades Sägplan i Riddarhyttan efter ett större saneringsarbete som pågått sedan september 2009. Området som sanerats ligger både på Sveaskogs fastighet och kommunens.

Reningsverket i Riddarhyttan har byggts om under året och var i full drift i oktober månad.

Under året har planering pågått för utbyggnad av vattentäkt och ledningsarbeten från Färna. I december lämnade Miljödostolen klartecken för att öppna vattentäkten och

därmed kan arbetet med vatten till Färna påbörjas. Projekteringen för vattenledning till Skinnskatteberg är långt gången, men där måste ett klartecken från länsstyrelsen inväntas då ledningen tangerar ett naturskyddsområde.

Diskussion och förhandling har pågått angående köp av en bostadsfastighet vid Släntvägen (48 lägenheter). I samband med detta köp har det diskuterats angående övertagande av en bostadsfastighet i Ridrarhyttan. Denna skall i så fall rivras. Fullmäktige beslutade i december om att fastigheterna skulle köpas in och från årsskiftet 2011 ägs fastigheterna av kommunen.

Tekniska utskottet och kommunstyrelsens au har också beslutat om en översyn och en genomgång av underhållsplaner för bostäder vilken har pågått under hösten och blir klar i början av 2011.

En lokalförsörjningsplan har tagits fram av tjänstemän vid Teknik och service och övriga förvaltningar. Bl.a. har ett nytt boende för personer med speciella behov utretts och placering av detta.

Heds skola och en industrifastighet vid Ridrarhyttevägen har sålts under året.

På stora parkeringen vid stationen har en cykel och skateboardpark byggts.

Den energianalys som tagits fram går nu in i nästa fas, genomförandefasen, med energiåtgärder och besparingar som följd.

Vatten och avloppstaxorna har varit under diskussion och där skall eventuellt utredas om taxan skall vara fast eller rörlig.

Räddningstjänsten har köpt in utrustning för hjärtmassage och en diskussion har pågått mellan landstinget och kommunen om eventuell utryckning i väntan på ambulans. Avtal har fattats och 2011 kommer räddningstjänsten att rycka ut på sådana uppdrag.

Nytt avtal har undertecknats med ny sotare.

Vid båthamnen har en diskussion med båtklubben förts om uppsnygning och ett förslag har tagits fram på detta. Genomförande är beräknat till 2011.

Ett arbete med att förnya översiktsplanen har påbörjats och där har speciell kraft lagts vid aktuella Lis-områden (landsbygdsutveckling i strandnära läge) och vindkraft. Arbetet kommer att pågå under vintern 2010-11 och beräknas vara slutfört hösten 2011.

Vid återbruket har tiderna för öppethållande utökats.

Lokala trafikförordningar har omarbetats och lagts in i en nationell trafikdatabas.

Kommunens organisation politiskt och på tjänstemannanivån har setts över under 2010 och beslut om förändringar har tagits. Tekniska utskottet får fem ordinarie ledamöter och två ersättare från 2011. På tjänstemannansidan kommer räddningstjänsten att flyttas till ledningsutskottet.

MÅLUPPFYLLELSE 2010

Tekniska utskottet

Vision: Skinnskatteberg - en kommun med kvalité och effektiv service i fokus, där det är attraktivt att verka och bo

Mål	Analys	Uppfyllt
<p>MEDBORGARE/KUND</p> <p>Nyckelfaktorer: Nöjda medborgare och kunder, goda och rättvisa levnadsvillkor och ett bra företagsklimat</p> <p>Förbättra vår service till kunder externt och internt (genomföra kundmätningar, kundråd etc.)</p>	<p>kundmätning kommungemensam genomförd</p> <p>Möte med underentreprenörer angående rutiner har genomförts.</p> <p>Uppföljningsmöten med interna kunder angående städ o vaktmästeri, fastighetsskötsel och IT-stöd genomförs kontinuerligt</p>	<p>hög grad</p>
<p>MEDARBETARE</p> <p>Nyckelfaktorer: Motiverade medarbetare med rätt kompetens, god arbetsmiljö, sjukfrånvaron skall minska i kommunen och rekryteringspolicyn är grunden för alla anställningar</p> <p>Ta fram program för personalens kompetensutveckling</p> <p>Förankra målen i respektive verksamhet</p>	<p>Inventering genomförd men program ej framtaget, i samband med utvecklingssamtal.</p> <p>Pågår och diskuteras på arbetsplatsträffar</p>	<p>delvis</p>
<p>ARBETSSÄTT/PROCESSER</p> <p>Nyckelfaktorer: Fungerande proceser med delaktighet, nära, enkelt och öppet arbetssätt och systematisk omvärldsbevakning</p> <p>Utveckla mål och resultatstyrningen ända ut i varje arbetslag</p> <p>Teknik och service skall öka tillgängligheten för kunder</p> <p>Våra entreprenörer och samarbetspartners skall hålla vår servicenivå</p>	<p>Arbete pågår, året har emellertid präglats av omfattande arbete med budget och besparingar</p> <p>Arbete med detta har inte prioriterats</p> <p>Möten angående nivå har genomförts, men inte med alla</p>	<p>Låg</p> <p>Låg</p> <p>Delvis</p>

Mål	Analys	Uppfyllt
<p>UTVECKLING/TILLVÄXT</p> <p>Nyckelfaktorer: Positiv befolkningsutveckling, låg ungdomsarbetslöshet, samverkan och utbyte med omvärlden och anpassning av verksamheterna utifrån den demografiska utvecklingen</p>		
Kvaliteten på dricksvattnet skall höjas	Förberedelsearbete och projektering pågår för vattentäkt i Färna och ledning till Skinnskatteberg, förbättringsarbete pågår i Riddarhyttan	Relativt hög
Minska förbrukningen av fossila bränslen (uppvärmning, transporter m m)	Inga fastigheter uppvärms nu med olja, Nya energisnålare fordon har köpts in Energianalys är genomförd och åtgärder utifrån program pågår	Hög grad
Hålla allmänna ytor snygga och öppna med hjälp av arbetsmarknadsenhet	samarbete med AMA har inte fungerat bra	låg grad
<p>EKONOMI</p> <p>Nyckelfaktorer: Stabil ekonomi och effektivt resursutnyttjande</p>		
Ekonomi i balans	Vatten och avloppsverken går nu mot överskott	Helt uppfyllt
	Industriefastigheter är inte helt i balans Tekniska utskottets budget totalt går ihop	
Ökad insikt och kunskap bland medarbetare om det gemensamma ansvaret för ekonomin	Arbete pågår ständigt på arbetsplatser och arbetsplatsmöten	Hög grad

Måluppfyllelsegrader:

Helt uppfyllt

Hög grad

Relativt hög grad

Delvis

Låg grad

Inte alls

BUDGETUTFALL 2010**Tekniska utskottets verksamhet**

Verksamhet	Bokslut 2009	Budget 2010	Bokslut 2010	Avvikelse 2010
081 Förvaltningsfastigheter	19306,4	19121	19712,7	-591,7
intäkter	-19628,1	-19098	-19696,5	598,5
082 Allmänna arbeten	3200,0	3310	3412,9	-102,9
intäkter	-2893,7	-3244	-3191,5	-52,5
083 Fordon och arbetsmaskiner	453,8	534	450,4	83,6
intäkter	-378,8	-534	-534,0	0,0
084 Centralkök	3410,4	3458	3571,9	-113,9
intäkter	-6339,7	-5907	-6118,3	211,3
0842 Äldreomsorg	1549,5	1400	1458,9	-58,9
intäkter	-42,6	0	-42,3	42,3
0843 Skola/Barnomsorg	1346,5	1100	1203,7	-103,7
085 Lokalvård	2960,4	2967	2947,6	19,4
intäkter	-2795,5	-2924	-2923,1	-0,9
111 Industrilokaler	2485,9	1946	2577,4	-631,4
intäkter	-2073,5	-1640	-2010,0	370,0
113 Övriga lokaler	153,0	184	161,0	23,0
intäkter	-64,9	-46	-54,0	8,0
211 Markreserv	16,7	30	15,1	14,9
intäkter	-3,7	-5	-3,7	-1,3
212 Reglerings- o saneringsfastigheter	38,6	60	35,1	24,9
intäkter	0,0	0	0,0	0,0
213 Lantegendomar	9,0	16	7,4	8,6
214 Marksanering Riddarhyttan	0,0	0	4273,0	-4273,0
intäkter			-4423,0	4423,0
231 Exploateringsverksamhet	189,3	180	163,0	17,0
intäkter	-1,2	0	-96,5	96,5
271 Bostadsfastigheter	7290,4	6844	6921,5	-77,5
intäkter	-7213,5	-6840	-6829,9	-10,1
311 Vägar och allmänna platser	1676,0	1650	1688,7	-38,7
intäkter	-37,6	-50	-17,8	-32,2
312 Offentlig renhållning	39,4	40	53,8	-13,8
3121 Batteriinsamling		0	0,9	-0,9
313 Trafikbelysning	1208,6	1025	1083,6	-58,6
314 Parker och lekplatser	37,2	50	45,3	4,7
331 Stöd till enskild väghållning	79,0	80	79,0	1,0

Verksamhet	Bokslut 2009	Budget 2010	Bokslut 2010	Avvikelse 2010
420 Idrotts- o motionsverksamhet	1691,9	1700	1604,1	95,9
intäkter	-45,6	-50	-44,6	-5,4
431 Friluftsverksamhet	73,1	150	111,6	38,4
intäkter	0,0	0	4,7	-4,7
433 Bruksleden	0,0	0	75,0	-75,0
intäkter	0	0	-70,5	70,5
434 Klockarberget	103,6	0	9,5	-9,5
intäkter	-103,6	0	-60,9	60,9
46 Bidrag till föreningar	708,1	725	665,6	59,4
551 VA-anläggningar	9026,2	9994	9285,1	708,9
Avsättning VA-fond	1700,0	0	846,0	-846,0
intäkter	-10728,2	-9990	-10131,9	141,9
552 Dammskötsel	41,5	40	32,2	7,8
553 Slamtömning	657,8	816	565,4	250,6
intäkter	-643,7	-816	-622,8	-193,2
561 Bortforsling avfall	1754,8	2244	2104,5	139,5
Avsättning renhållningsfond	270,0	0	0,0	0,0
intäkter	-2028,2	-2244	-1992,3	-251,7
562 Behandling avfall	2509,4	2652	2513,6	138,4
Avsättning renhållningsfond	90,0	0	0,0	0,0
intäkter	-2600,0	-2652	-2654,4	2,4
881 Räddningstjänsten	4387,3	4470	4438,0	32,0
intäkter	-332,3	-270	-283,6	13,6
884 Sotningsväsendet	20,8	25	34,2	-9,2
Summa kommunstyrelsen TU	10 530,2	10 501,0	10 350,8	150,2

Kommentarer till budgetavvikelser (tkr)

081 Förvaltningsfastigheter

Fastigheterna har gått i stort sett som budgeterat. Dock har vinterkostnader gjort att för att klara budget har bl.a. underhåll av fastigheter fått skjutas på framtiden. Vinterkostnaderna för januari till mars var ca 800,0 högre än året innan och november och december var de kallast på över hundra år. Heds skola var till salu och såldes i november och belastade kostnadssidan med 400,0 men efter försäljningen gjordes en reavinst på 250,0.

082, 083 Allmänna arbeten och fordon och maskiner

Kommunens arbetsavdelning visar ett underskott (69,0), Lönekostnader något högre än beräknat.

084 Centralkök

Ligger i paritet med budget.

085 Lokalvård

Ligger i paritet med budget.

111 Industrilokaler

Industrilokaler visar ett underskott (261,0) på grund av att flera lokaler än beräknat har stått tomma. Vinterkostnader bl.a. taksättning har bidragit till underskottet. Under året såldes fastighet på Riddarhyttvägen.

214 Marksanering Riddarhyttan

Marksaneringen är avslutad men slutredovisning ej klar. Överskottet beräknas till 150,0:

231 Exploateringsverksamhet

Överskottet (113,5) beror på intäkter från Banverket för tresäkring efter järnvägslinjen på kommunens mark.

271 Bostadsfastigheter

Underskottet (87,6) beror till stor del på höga vinterkostnader.

311 Vägar och allmänna platser

Underskottet (70,9) beror på större kostnader för snöröjning och sandning samt kostnader för nertagning av sändarutrustning i master.

313 Trafikbelysning

Höga elpriser och sena räkningar har påverkat kostnaderna (-58,6)

420 Idrotts- och motionsverksamhet

Kostnaderna för drift och underhåll lägre än beräknat (+90,5).

46 Bidrag till föreningar

Överskott efter granskning på 59,4.

551 VA-anläggningar

Kontot visar ett överskott på 846,0. Detta beroende på förberedelse för ökade kostnader i samband med utbyggnad av vattenförsörjning.

Till VA-fond har avsatts 846,0. Totalt finns nu i fonden ca 2,6 milj.

561, 562 Bortforsling och behandling av avfall

Kontot visar att budgeten är balanserad.

881 Räddningstjänsten

Visar ett mindre överskott

884 Sotningsväsendet

Visar ett mindre underskott beroende på byte av entreprenör och kostnader (register) i samband med det.

Tekniska utskottet
Investeringsredovisning

	<u>Budget</u>	<u>Redovisat</u>	<u>Avvikelse</u>
Ny detaljsplan centr Skbg	250	0	250
Radonsanering bostadshus	500	0	500
Vägbelysn mätpunkter	100	0	100
Åtgärder tillgänglighetsp	100	33	67
Skate- och cykelpark	950	879	71
Snöskoter för skidspår	100	98	2
Reningsanläggningar	7 500	5 894	1 606
Utbyte VA-Ledningar	400	0	400
Ny servicebil VA	170	118	52
Vattendistribution	6 000	1 669	4 331
Rakel radio	8	8	0
Larmkläder	160	159	1
Överlevnadsdräkt	16	16	0
Centralskolan ombyggn	5 100	6 022	-922
Centralkök ny utrustning	250	198	52
Hemgården ombyggnad	3 700	3 919	-219
Summa	25 304	19 013	6 292

Kommentarer till avvikelser i investeringsbudget 2010:

Ny detaljplan för Skinnskatteberg

Beslut har tagits att översiktsplanen skall revideras innan detaljplanearbete påbörjas.

Radonsanering bostadshus

Nya mätningar pågår. Åtgärdsplan efter detta.

Vägbelysning mätpunkter

Vattenfall har tagit kostnader.

Reningsanläggningar

Investeringar i reningsverk genomförda under budgeterade kostnader.

Utbyte VA-ledningar

Genomfört i mindre omfattning. Kostnader på driften.

Vattendistribution

Klart i Vattendomstolen och vatten till Färna byggs 2011.

Centralskolan ombyggnad

Kostnadsramar överstegs på grund av större kostnader för el än beräknat och kostnader i skollokaler som ej budgeterats.

Hemgården ombyggnad

Kostnader något högre än budgeterat.

Redovisning av VA-Verksamheten

RESULTATRÄKNING

Belopp i tkr	Redovisning 2010
INTÄKTER	
VA-avgifter	10 613
Ersättning interna tjänster	200
Övriga avgifter	106
Hyror	60
	<hr/>
Summa intäkter	10 978
KOSTNADER	
Personal inkl. PO-pålägg	1 792
Material	983
Tjänster	84
- bilersättning, telefon, föreningsavgifter, miljöskyddsavgift m m	
Övriga tjänster (312.7 tkr)	3 829
- interna tjänster, grävning, transporter, hyror, elavgifter, vattenavgifter, laboratorieanalyser m m	
Entreprenader	442
- värme- och sanitetsarbeten, elarbeten, underhållsentreprenader, asfaltering m m	
Försäkringar och förluster fordringar m m	63
Avskrivningar	1 726
Intern ränta	1 211
Del i central kommunadministration	1 150
Avsättning till VA-fond	846
	<hr/>
Summa kostnader	12 127
Resultat	-1 149

Del i central kommunadministration innefattar kravverksamhet VA-avgifter, ekonomisk redovisning, löneadministration, telefonservice och telefonkostnader, datakostnader m m. VA-verksamhetens andel av kommunstyrelsens totala kostnad för central kommunadministration beräknas till 9 %.

Miljö- och byggnadsnämnden

Ordförande: Pekka Partanen

Antal ledamöter; 7 st.

Antal årsarbetare: 3,5 st (4,0 st)

Ansvarsområde

Miljö- och byggnadsnämnden ansvarar för frågor inom byggväsendet samt inom miljö- och hälsoskydd.

Nämnden handlägger mark- och bygglovsärenden. Hur användningen av mark- och vattenområden, fysiska planeringen, ska bedrivas är till stor del reglerat i plan- och bygglagen, PBL.

Nämnden handlägger ansökningar om dispens från strandskyddsbestämmelserna.

Byggnadsinspektören är även kommunens energi- och klimatrådgivare. Energirådgivning ingår som en del i byggsamråden som föregår de flesta bygglov. Dessutom anordnas informationsinsatser som riktar sig både till allmänhet och företag.

Arbetet inom miljö- och hälsoskydd regleras till största delen av miljöbalken samt livsmedelslagstiftningen. Exempel på verksamhetsområden är

- ◆ tillsyn över miljöfarliga verksamheter,
- ◆ tillsyn över hälsoskyddsobjekt,
- ◆ anmälningar av värmepumpar,
- ◆ ansökningar om anläggande av enskilt avlopp,
- ◆ tillsyn över livsmedelshanterare,
- ◆ handläggning av radonfrågor
- ◆ enligt tobakslagen och lagen om nikotinläkemedel.

Miljö- byggnadsnämnden är ansvarig för kalkningen inom kommunen. Ca 30 sjöar och vattendrag i kommunen kalkas varje år.

Vattenprover från enskilda brunnar förmedlas, via avtal med analysföretag, genom miljö- och byggkontoret.

Händelser under året

- Miljökontoret har deltagit i framtagandet av miljöpolicy.
- Miljökontoret har deltagit i den pågående revideringen av översiktsplanen
- Bygglov för större byggnad för teaterverksamhet har getts.
- 19 fastighetsägare har fått tillstånd till inrättande av enskild avloppsanläggning.

- 32 fastighetsägare har borrar energibrunn
- En ny kalkningsplan för länet har tagits fram
- Ägare till flerbostadshus har uppmanats göra radonmätningar i sina fastigheter
- Nämnden samverkar med andra kommuner i länet i kravet på att kommunerna ska inventera nedlagda deponier
- Länsstyrelsen har utfört en revision av nämndens livsmedelskontroll
- MBN har beslutat bekosta dricksvattenanalyser från enskilda vattentäkter för familjer med små barn

Sammanträden

5 protokollförda nämndsammanträden med 48 paragrafer har hållits. Nämndens arbetsutskott har hållit 15 sammanträden med 94 paragrafer.

Reglemente för internkontroll av MBN:s verksamhet.

Organisation och regler utöver gällande lagar.

- Bestämmelser för kontroll av ekonomiska transaktioner för Skinnskattebergs kommun. Antaget av kommunfullmäktige 1998-11-23 § 43.
- Reglemente för MBN, antaget av KF 2008-11-18 § 50.
- MBN:s beslut om delegationsordning, antagen av MBN 2009-06-10 § 23.
- Förteckning över attestanter och ersättare antagen av MBN 2008-12-17 § 50 .
- Fastställda taxor.
- Riktlinjer för upphandling och inköp.
- I budget fastställda mål och ekonomiska ramar.

Miljö- och byggnadsnämndens uppföljning av den interna kontrollen.

Posthantering och diarieföring görs dagligen av medborgarservice. Diarieföring görs dessutom av tjänstemännen i samband med handläggning av ärenden.

Budgetprognos gjordes 2010 månadsvis av tjänstemännen och redovisas för arbetsutskottet.

Delårsbokslut och fördjupad budgetprognos gjordes 2010 den 31:e juli och rapporterades till ekonomikontoret.

Årsredovisning, bokslut, budget och miljöbokslut görs årligen enligt direktiv från KS.

Delegationsbeslut delges nämnden skriftligen varje månad.

Nyckeltal

Miljö och hälsa	2006	2007	2008	2009	2010
Antal enskilda dricksvattenprov	13	15	31	18	5
Antal livsmedelsprover	0	2	0	0	0
Antal radonmätningsspaket	7	10	134	*	*
Antal avloppstillstånd	20	24	31	39	19
Antal tillsynsobjekt livsmedel	-	-	-	90	63
Antal tillsynsobjekt s.k. C-objekt och U-objekt enligt miljöbalken	-	-	-	100	90

Bygg	2006	2007	2008	2009	2010
Bygglov, nybyggnationer	21	30	33	25	15
Bygganmälan	22	11	7	17	17
Bygglov tillbyggnader	18	20	16	22	33
Övriga lov**	15	32	25	61	58

*Miljö- och byggkontoret tillhandahåller inte längre radonmätningsspaket. Mätidosorna är färskvara och kontoret förmedlar istället kontakt till ackrediterade laboratorier.

**I övriga lov ingår allt annat som behandlas på byggkontoret, såsom fasadändring, färgsättning, skyltning m.m.

MÅLUPPFYLLELSE 2010**Miljö- och byggnadsnämnden**

Vision: Skinnskatteberg - en kommun med kvalitet och effektiv service i fokus, där det är attraktivt att verka och bo.

Önskat läge: Skinnskatteberg - en föregångskommun i Bergslagen med ökad sysselsättning, inflyttning och en ekonomi som växer

Mål	Måluppfyllelse/Analys
MEDBORGARE/KUND	
Nyckelfaktorer: Nöjda medborgare och kunder, goda och rättvisa villkor och ett bra företagsklimat	
Ärendehantering av okomplicerade ärenden bör ta högst 4 veckor	Hög grad
E-post ska besvaras inom 2 arbetsdagar	Helt uppfyllt
MEDARBETARE	
Nyckelfaktorer: Motiverade medarbetare med rätt kompetens, god arbetsmiljö, sjukfrånvaron ska minska i kommunen och rekryteringspolicyn, grunden för alla anställningar	
Rätt kompetens vid alla anställningar	Helt uppfyllt
Långsiktigt politiskt tänkande	Hög grad
ARBETSSÄTT/PROCESSER	
Nyckelfaktorer: Fungerande processer med delaktighet och nära, enkelt och öppet arbetssätt samt systematisk omvärldsbevakning	
Öka användningen av GIS	Inget GIS-system används Inte alls
Identifiera och utnyttja samarbetsmöjligheter	Tjänstemän deltar i länsgemensamma och andra träffar och projekt. Inget samarbete på politikernivå. Relativt hög grad

Nyckelfaktorer	Måluppfyllelse/Analys
UTVECKLING/TILLVÄXT	
Nyckelfaktorer: Positiv befolkningsutveckling, låg ungdomsarbetslöshet, samverkan och utbyte med omvärlden och anpassning av verksamheterna utifrån den demografiska utvecklingen	
Ha beredskap för nya detaljplaner	Nämnden ska enbart yttra sig i detaljplanefrågor.
EKONOMI	
Nyckelfaktorer: Stabil ekonomi och effektivt resursutnyttjande	
Utnyttjande av GIS och annan modern teknik för att effektivisera arbetet	Diariesystemet uppdateras regelbundet.
De ekonomiska ramarna skall hållas	Låg grad Ekonomiska ramarna har hållits. De personella resurserna har dock inte räckt till för att utföra planerat arbete. Hög grad

Måluppfyllelsegrader:

Helt uppfyllt

Hög grad

Relativt hög grad

Delvis

Låg grad

Inte alls

Budgetutfall (tkr)

Verksamhet	Bokslut 2009	Budget 2010	Bokslut 2010	Avvikelse 2010
070 Miljö- och byggn. nämnd	59,5	68,0	85,9	-17,9
intäkter	0	0,0	-0,8	0,8
071 Miljö- och byggkontor	1857,4	2169	2145,6	23,4
intäkter	-89,8	-55	-110,9	55,9
072 Detaljplanering	3	0,0	0	0,0
intäkter	0	0	0	0,0
073 Bygglövsverksamhet	30,9	17,0	24,8	-7,8
intäkter	-294,2	-200,0	-222,2	22,2
074 Energirådgivning	8,3	35	22,8	12,2
intäkter	-277,9	-280	-280	0,0
811 Miljö o hälsoskydd	13,1	9,0	15,1	-6,1
intäkter	0	0,0	-0,4	0,4
815 Hälsoskydd	11,1	14,0	9,4	4,6
intäkter	-9	-10,0	-3,1	-6,9
816 Livsmedel	19,4	15,0	6,6	8,4
intäkter	-137,5	-120,0	-80,6	-39,4
817 Miljöskydd	5,7	25,0	5,8	19,2
intäkter	-83,5	-105,0	-59,5	-45,5
818 Naturvård	9,5	22,0	4,1	17,9
intäkter	0	0,0	0	0,0
822 Kalkning av sjöar	312,3	330,0	440,7	-110,7
intäkter	-287	-310,0	-429,9	119,9
Summa	1151,3	1624,0	1573,4	50,6

Kommentarer till budgetavvikelser:

- Personalkostnaderna blev högre än budgeterat. Bla beroende på att en hel assistenttjänst har debiterats, endast en halv var budgeterad.
- Teatermaskinens bygglov avgiftsbefriades som en del i kommunens medfinansiering i ett EU-projekt.
- Intäkterna för tillsyn inom miljö- och livsmedelsområdet var lägre än budgeterat.
- Både kostnader och bidrag för kalkningen överskred den beräknade summan.

EKONOMISK REDOVISNING

Driftredovisning

Belopp i tkr	Kostnader		Intäkter		Avvikelse
	Budget	Bokslut	Budget	Bokslut	mot budget
Kommunstyrelsen					
Kommunstyrelsens arbetsutskott	21802	22163	1451	1675	-137
Tekniskt utskott	66811	72152	56310	61801	150
Utbildnings- och kulturutskottet					
- skola	74033	74034	280	898	617
- förskola	18652	18546	3400	3667	373
- kultur	4592	4717	416	774	233
- avvecklingskostnader	0	2183	0	0	-2183
Vård- och omsorgsutskottet					
- omsorgssektorn	24967	21419	6650	3409	307
- vårdsektorn	60303	60570	9884	11336	1185
Kommunstyrelsen totalt	271160	275784	78391	83560	545
Miljö- och byggnadsnämnd	2704	2760	1080	1187	51
Utvecklingsmedel	1000	1000	0		0
Löneökningar 2010	1107	0	0		1107
Summa	275971	279544	79471	84747	1703

VERKSAMHETENS KOSTNADER I RESULTATRÄKNINGEN:

Justering av intäkter och kostnader då dessa i resultaträkningen ej skall innehålla interna poster:

	Budget	Bokslut
Intäkter	79 471	84 747
Projektmedel Skola, Vård och omsorg		1 654
Avgår interna intäkter	-30 000	-32 852
Verksamhetens intäkter i resultaträkningen	49 471	53 549
Kostnader	275 971	279 544
Avgår:		
- kapitalkostnader	-14 243	-14 383
- interna personalförsäkringar	-32 500	-30 198
- intern KP-pension	-4 500	-4 118
- övriga interna kostnader	-30 000	-32 852
Faktiska personalförsäkringskostnader	32 500	29 528
Pensionsutgifter	3 300	4 562
Förändring pensionsskuld	25	-234
Projektmedel Skola, Vård och omsorg		1 654
Pensioner individuell del	4 000	4 768
Verksamhetens kostnader i resultaträkningen	234 553	238 271

Investeringsredovisning

	Budget	Redovisat	Avvikelse
Kommunstyrelsen			
Arbetsutskottet			
Kommunkontorets inv	100	101	-1
Datautrustning	300	89	211
Inventarier kulturlokaler	50	32	18
Tekniska utskottet			
Ny detaljsplan centr Skbg	250	0	250
Radonsanering bostadshus	500	0	500
Vägbelysn mätpunkter	100	0	100
Åtgärder tillgänglighetsp	100	33	67
Skate- och cykelpark	950	879	71
Snöskoter för skidspår	100	98	2
Reningsanläggningar	7 500	5 894	1 606
Utbyte VA-Ledningar	400	0	400
Ny servicebil VA	170	118	52
Vattendistribution	6 000	1 669	4 331
Rakel radio	8	8	0
Larmkläder	160	159	1
Överlevnadsdräkt	16	16	0
Centralskolan ombyggn	5 100	6 022	-922
Centralkök ny utrustning	250	198	52
Hemgården ombyggnad	3 700	3 919	-219
Utbildnings- och kulturutskottet			
Hyllsystem biblioteket	180	186	-6
Inventarier	200	218	-18
Datorer till undervisning	300	243	57
Inventarier kulturskola	36	14	22
Vård- och omsorgsutskottet			
Inventarier förnyelse äldreomsorgen	200	216	-16
Kontorsinventarier	100	12	88
Summa	26 770	20 123	6 647

Resultatredovisning

	Not	Bokslut 2009	Budget 2010	Bokslut 2010	Avvikelse
Intäkter	1	54 444	49 471	53 549	4 078
Kostnader	2	-240 840	-234 553	-238 271	-3 718
Avskrivningar	3	-8 211	-10 000	-8 821	1 179
VHT NETTOKOSTNADER		-194 607	-195 082	-193 543	1 539
Skatteintäkter	4	168 805	166 100	168 132	2 032
Mellankommunal skatteutjämning					
Generella statsbidrag o utjämning	5	29 306	32 400	33 933	1 533
Finansiella intäkter	6	1 966	1 000	1 959	959
Finansiella kostnader	7	-590	-800	-249	551
Resultat före extraordinära poster		4 880	3 618	10 232	6 614
Extra ordinära kostnader/intäkter	8	825			
ÅRETS RESULTAT		5 705	3 618	10 232	6 614
Överskott enligt budget/resultaträkningen			1,8%	5,1%	
Resultatkrav enligt ekonomistyrningsregler fastställda av KF 2010			1,75%	1,75%	

Balansräkning

BALANSRÄKNING 2010

	Not	2010-12-31	2009-12-31
TILLGÅNGAR			
ANLÄGGNINGSTILLGÅNGAR			
Materiella anläggningstillgångar			
Mark, byggnader och tekniska anläggningar	9	125 138	114 919
Maskiner och inventarier	10	7 996	7 944
Finansiella anläggningstillgångar			
Aktier och andelar	11	4 250	4 240
Summa anläggningstillgångar		137 384	127 103
OMSÄTTNINGSTILLGÅNGAR			
Förråd m m		1 782	1 655
Fordringar	12	11 122	13 792
Bank, avsatt för pensioner	13	30 476	29 042
Kassa och bank		32 953	47 361
Summa omsättningstillgångar		76 332	91 850
SUMMA TILLGÅNGAR		213 716	218 953
SKULDER OCH EGET KAPITAL			
EGET KAPITAL			
därav årets resultat	14	161 633	150 555
		10 232	5 706
Summa eget kapital		161 633	150 555
AVSÄTTNINGAR			
Avsättningar för pensioner	15	8 363	8 321
Summa avsättningar		8 363	8 321
SKULDER			
Långfristiga skulder	16	2 250	3 250
Kortfristiga skulder	17	41 470	56 827
Summa skulder		43 720	60 077
SUMMA SKULDER OCH EGET KAPITAL		213 716	218 953

Not

PANTER OCH ANSVARFÖRBINDELSER

ANSVARFÖRBINDELSER

Pensionsförpliktelser som inte har upptagits bland skulderna eller avsättningarna			
		84 221	87 418
Löneskatt för pensionsförpliktelser		20 600	21 207
Övriga ansvarsförbindelser	18	2 129	3 292
		106 950	111 917

Kassaflödesanalys

	Not	Redovisning 2010	Redovisning 2009
DEN LÖPANDE VERKSAMHETEN			
Årets resultat		10 232	5 705
Justering för av- och nedskrivningar		8 821	8 213
Justering för uppskrivningar		-288	-476
Justering för gjorda avsättningar		846	2 289
Justering för ianspråktaga avsättningar		42	
<i>Medel från verksamheten före förändring av rörelsekapital</i>		19 653	15 731
Ökning/minskning kortfristiga fordringar		2 669	-1 948
Ökning/minskning förråd		-126	-55
Ökning/minskning kortfristiga skulder		-15 357	20 782
Kassaflöde från den löpande verksamheten		6 839	34 510
INVESTERINGSVERKSAMHETEN			
Investering i materiella anläggningstillgångar		-20 123	-20 307
Investeringsbidrag		0	0
Investering i finansiella anläggningstillgångar		0	-4
Försäljning av materiella anläggningstillgångar		1 311	1 994
Försäljning av finansiella anläggningstillgångar		0	0
Kassaflöde från investeringsverksamheten		-18 812	-18 317
FINANSIERINGSVERKSAMHETEN			
Nyupptagna lån		0	0
Amortering av skuld		-1 000	-1 000
Kassaflöde från finansieringsverksamheten		-1 000	-1 000
Årets kassaflöde		-12 973	15 193
Likvida medel vid årets början		76 402	61 209
Likvida medel vid årets slut		63 429	76 402

Noter

Not 1 Verksamhetens intäkter

Specifikation över verksamhetens intäkter:	2010	2009
Nämndrelaterade intäkter	86 112	86 961
Realisationsvinst Heds skola	250	0
Realisationsvinst Ämth 4:51 (industrilokal)	39	0
Avgår interna intäkter	-32 852	-32 517
Summa verksamhetens intäkter	53 549	54 444

Not 2 Verksamhetens kostnader

Specifikation över verksamhetens kostnader:	2010	2009
Nämndrelaterade kostnader	281 197	284 769
Personalförsäkring och pensionering	4 308	1 971
Avgår kalkylerade kapitalkostnader interna kostnader	-14 383	-13 383
	-32 852	-32 517
Verksamhetens kostnader	238 271	240 840

Not 3 Avskrivningar

Avskrivningar utgörs av planenliga avskrivningar. Avskrivningarna beräknas på anläggningarnas anskaffningsvärden. Följande procentsatser tillämpas:

Förvaltningsbyggnader	2%	2%
Skolbyggnader, daghem, bostadshus, industrilokaler	3%	3%
VA-verk, idrottsplatser	5%	5%
Transportmedel, inventarier	10%	10%
Datorer	20%	20%

Not 4 Skatteintäkter

	2010	2009
Preliminära skatteintäkter	170 097	174 285
Preliminär avräkning 2010	-2 086	-5 649
Slutavräkning 2009	121	169
Summa skatteintäkter	168 132	168 805

Avräkningsbelopp per invånare

	2010	2009
Slutavräkning 2009	26	36
Preliminär avräkning 2010	456	-1 212

Not 5 Generella statsbidrag och utjämning	2010	2009
Inkomstutjämning	35 594	38 523
Kostnadsutjämning	-7 270	-6 516
Införandetillägg	554	1 133
Utjämningsavgift LSS	-11 506	-12 251
Strukturbidrag	3 623	3 692
Regleringsavgift	1 174	-2 282
Fastighetsavgift	7 303	7 007
Tillfälligt konjunkturstöd	4 461	

Summa 33 933 29 306

Not 6 Finansiella intäkter	2010	2009
Räntor medelsplacering	500	354
Utdelning Folksam fonder	1 434	1 571
Räntebidrag	25	41

Summa finansiella intäkter 1 959 1 966

Not 7 Finansiella kostnader	2010	2009
Räntor på lån	149	256
Räntor på pensionsskulden	100	334

Summa finansiella kostnader 249 590

Not 8 Extra ordinära kostnader/intäkter	2010	2009
Återföring av värdet på Folksam fonder till anskaffningsvärde då marknadsvärdet stigit 2009		825

Summa extraordinära intäkter 825

Not 9 Mark, byggnader och tekniska anläggningar

	Anskaffningsvärde	Ackumulerade avskrivningar	Utgående balans
Allmän markreserv	1 244	0	1 244
Reglerings- och saneringsfastigheter	787	0	787
Exploateringsfastigheter	1 545	0	1 545
Förvaltningsfastigheter	137 140	69 944	67 196
Hysesfastigheter	17 598	12 165	5 433
Gator, vägar och broar	20 651	8 494	12 157
Övriga fastigheter	17 771	12 586	5 185
Anläggningar för industriell verksamhet	50 656	19 066	31 590

Summa 247 392 122 255 125 137

Not 10 Maskiner och inventarier

	Anskaffningsvärde	Ackumulerade avskrivningar	Utgående balans
Inventarier	31 005	23 335	7 670
Konst	327	0	327

Summa 31 332 23 335 7 997

Not 11 Aktier och andelar	2010	2009
Svenska Kommunaktiebolaget	1	1
Kommuninvest ekonomisk förening	180	180
Vafab Miljö AB	1045	1045
Västmanlands Lokaltrafik AB	218	218
Förenade Småkommuners Försäkringsbolag	2000	2000
Västmanlands läns företagsförening	1	1
Grundfond Stiftelsen Skog och Trä	1	1
Fordran Bowlingklubben	736	736
Bergslagskraft	10	
Kreditgarantiföreningen Västmanland	58	58
Summa	4250	4240

Andelskapitalet i Kommuninvest ekonomisk förening avser inbetalt andelskapital. Kommuninvest ekonomisk förening har därefter beslutat om insatsemissioner om sammanlagt 20.067 kronor för Skinnskattebergs kommun. Skinnskattebergs kommuns totala andelskapital i Kommuninvest ekonomisk förening uppgick 2010-12-31 till 200.067 kronor

Not 12 Fordringar	2010	2009
Förutbetalda kostnader	10 886	4 379
Avräkningskonto (kommuninvest lån)	-10 000	0
Upplupna intäkter	4 195	2 371
Kundfordringar	4 695	4 825
Moms	1 012	2 093
Övriga kortfristiga fordringar	334	124
Summa	11 122	13 792

Not 13 Bank, avsatt för pensioner

Enligt balansräkningen uppgår medlen till 30.476 tkr. Värdet på placerade medel var 2010-12-31 enligt nedan:

	2010	2009
Folksams förvaltningsfond	12 813	12 319
Folksams obligationsfond	8 671	8 075
Folksams penningmarknadsfond	8 992	8 648
Sammanlagt värde	30 476	29 042

Marknadsvärdet 2010-12-31 var 30.827 tkr.

Not 14 Eget kapital	2010	2009
----------------------------	------	------

Eget kapital uppgår till 161.633 tkr 2010-12-31. I eget kapital ingår medel avsatt till

Renhållningsfonden	1 808	1 808
VA-fonden	2 546	1 700

Not 15, Avsättning för pensioner	2010	2009
---	------	------

I balansräkning har upptagits 8.363 tkr i avsättning till pensioner. Skulden har beräknats av SPP. Pensionsskulden består av

Pensionsskuld 1998 - 2009	5 593	5 701
Löneskatt	1 332	1 358
Pensionsskuld NVU 1998-2009	1 438	1 262
Summa pensionsskuld	8 363	8 321

Pensionsförmåner, som intjänats före 1998, uppgår till 84.221 tkr enligt SPP:s beräkning och redovisas som en ansvarsförbindelse. Löneskatt för pensionsskulden uppgår till 20.600 tkr.

Not 16 Långfristiga skulder	2010	2009
------------------------------------	------	------

Handelsbanken Hypotek	2 250	3 250
Summa långfristiga skulder	2 250	3 250

Not 17 Kortfristiga skulder	2010	2009
------------------------------------	------	------

Kortfristig del av långfristig skuld, 2010 års amort.	1 000	1 000
Leverantörsskulder	6 265	9 007
Personalens skatter och avgifter	12 579	13 063
varav källskatt	1 901	(1 964)
arbetsgivaravg.	2 230	(2.253)
semesterlöneskuld	8 448	(8.846)
Förutbetalda intäkter	8 613	15 531
Övriga kortfristiga skulder	7 702	13 264
varav fastighetsskatt	0	(87)
Hernfrid Barks kulturstip	135	(134)
Bröderna Rahms trivselfond	175	(177)
Komp utv fond Kommunal	205	(205)
Upplupna kostnader	4 768	4 588
varav pensionskostnad	4 768	(4588)
Mervärdesskatt	543	374
Summa kortfristiga skulder	41 470	56 827

Not 18 Övriga ansvarsförbindelser

Skinnskattebergs kommun har i maj 2006 ingått en solidarisk borgen såsom för egen skuld för Kommuninvest i Sverige AB:s samtliga nuvarande och framtida förpliktelser. Samtliga 260 kommuner som per 2010-12-31 var medlemmar i Kommuninvest har ingått likalydande borgensförbindelser.

Mellan samtliga medlemmar i Kommuninvest ekonomisk förening har ingåtts ett regressavtal som reglerar fördelningen av ansvaret mellan medlemskommunerna vid ett eventuellt ianspråktagande av ovan nämnd borgensförbindelse. Enligt regressavtalet ska ansvaret fördelas dels i förhållande till storleken på de medel som respektive medlemskommun lånat av Kommuninvest i Sverige AB, dels i förhållande till storleken på medlemskommunernas respektive insatskapital i kommuninvest ekonomisk förening

Vid en uppskattning av den finansiella effekten av Skinnskattebergs kommuns ansvar enligt ovan nämnd borgensförbindelse, kan noteras att per 2010-12-31 uppgick Kommuninvest i Sverige AB:s totala förpliktelser till 183 455 180 724 kronor och totala tillgångar till 178 833 146 269 kronor. Kommunens andel av de totala förpliktelserna uppgick till 41 601 039 kronor och andelen av de av de totala tillgångarna uppgick till 40 615 872 kronor

TILLÄGGSUPPLYSNINGAR

Kommunens kostnader för operationell leasing	2010	2009
Fordon	665	610
Larm	210	237
Gräsklippare	39	38
Kopiatorer m m	90	53
	<hr/>	<hr/>
	1 004	938

Nyckeltal

	2006	2007	2008	2009	2010
Antal invånare den 31/12 respektive år	4 752	4 686	4 622	4 567	4 445
Nettokostnadernas andel av skatteintäkter och generellt statsbidrag i %	99,1	101,6	97,4	98,2	95,8
Årets resultat i relation till omsättningen (bruttodriftkostnaden), %	1,0	-0,8	2,1	2,0	3,7
Personalkostnaden i % av bruttokostnaden	49,3	47,0	47,0	46,0	46,8
Totala utbildningskostnader i % av personalkostnaden	0,4	0,5	0,6	0,5	0,5
Investeringar i % av bruttokostnaden	3,3	1,6	1,8	7,1	7,2
Lokalkostnader i % av bruttokostnaden	6,4	6,2	6,4	6,6	6,5
Nettokostnad per invånare	39 854	43 088	42 750	42 610	43 542
Skatteintäkter och generella statsbidrag per invånare	40 220	42 411	43 880	43 379	45 459
Anläggningstillgångar kr per invånare	26 842	25 832	25 210	27 830	30 908
Omsättningstillgångar kr per invånare	10 713	13 072	16 152	20 114	17 173
Totalt tillgångar kr per invånare	37 555	38 904	41 362	47 944	48 080
Låneskuld kr per invånare	1 526	1 334	1 136	930	731
Låneskuld i % av anläggningstillgångar	5,7	5,2	4,5	3,4	2,4
Soliditet i % Ek i förhållande till totalt kapital	77,6	74,9	74,7	68,8	75,6

Redovisningsprinciper

Redovisningen har skett enligt god redovisningssed samt i enlighet med lag om kommunal redovisning.

Leverantörsfakturor inkomna efter årsskiftet, men hänförliga till redovisningsåret, har skuldbokförts och belastar 2010 års redovisning.

Upplupna kostnader och intäkter hänförliga till redovisningsåret har skuld- respektive fordringsbokförts och belastar 2010 års redovisning.

Semesterlöneskuld: Semesterlöneskulden avser ej uttagna semesterdagar. Tillsammans med okompenserad övertid och därpå upplupen arbetsgivaravgift redovisas semesterlöneskulden som en kortfristig skuld. Mellanskillnaden mellan 2009 och 2010 års semesterlöneskuld belastar 2010 års resultat.

Pensionsskuld: Intjänade pensionsförmåner för 2009 har beräknats av SPP och bokförts som avsättningar i 2010 års redovisning. Löneskatt på pensionsskulden har bokförts som avsättning i redovisningen. Intjänade pensionsförmåner före 1998 redovisas som ansvarsförbindelser.

Några garantipensioner finns ej. Kommunalrådets visstidspension ingår i pensionsskulden.

Intjänade pensioner som avsätts till individuell del har kostnadsberäknats och redovisas som kortfristig skuld. Dessa betalas ut i mars 2011.

Sociala avgifter har bokförts i form av procentuella personalomkostnadspålägg i samband med löneredovisningen. Periodisering har skett genom att skuld till riksförsäkringsverket för året har bokats upp.

Förråd har värderats efter bruttopris minus 15 % rabatt (beräknad genomsnittsrabatt).

Kommunalskatten har periodiserats i enlighet med Rådets för kommunal redovisning rekommendation. Detta innebär att kommunen i bokslutet för 2010 har bokfört den definitiva slutavräkningen för 2009 och en preliminär slutavräkning för 2010.

Anläggningstillgångar upptas till anskaffningskostnaden minus ev. investeringsbidrag samt VA-anslutningsavgifter och efter avdrag för planenliga avskrivningar. Avskrivningarna påbörjas vid den tidpunkt anläggningen tas i bruk.

Kapitalkostnader beräknas enligt nominell metod. Detta innebär linjär avskrivning och internränta beräknad på bokfört belopp. Under 2010 har internräntan varit 4,5 %.



Till kommunfullmäktige i
Skinnskattebergs kommun

REVISIONSBERÄTTELSE FÖR ÅR 2010

Vi har granskat kommunens styrelse och nämndernas verksamhet under år 2010.

Granskningen har utförts enligt kommunallagen, god revisionsred i kommunal verksamhet och kommunens revisionsreglemente.

Vi tillstyrker att styrelsen och de övriga nämnderna samt de förtroendevalda i dessa organ samt Skinnskatteberg kommuns representant i lönenämnden beviljas ansvarsfrihet.

Vi tillstyrker också att kommunens årsredovisning godkänns. Den är i allt väsentligt upprättad i enlighet med den kommunala redovisningslagen.


Revisorerna skall bedöma om resultatet i bokslutet är förenligt med de mål för den ekonomiska förvaltningen som fullmäktige beslutat om i årsbudgeten och flerårsplanen.


Revisorerna bedömer att:


- årsredovisningen i allt väsentligt uppfyller kraven enligt den kommunala redovisningslagen,
- resultatet i årsredovisningen är förenligt med kommunens finansiella mål

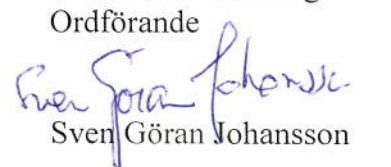
Revisionsberättelsen är upprättad av fullmäktige valda revisorer i Skinnskattebergs kommun.

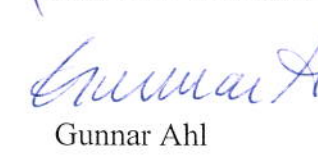
Skinnskatteberg 2011-04-08


Sven-Erik Österberg
Ordförande


Nils-Erik Wikström


Harald Broberg


Sven Göran Johansson


Gunnar Ahl

Till revisionsbilagan bifogas bilagorna:

Revisorernas redogörelse för år 2010 (de sakkunnigas rapporter har fortlöpande tillställts fullmäktige under år 2010).



Skinnskattebergs

kommun

www.skinnskatteberg.se

kommun@skinnskatteberg.se

Telefon: 0222-450 00

Fax: 0222-450 90