

**SKINNSKATTEBERGS KOMMUN**

**DELÅRSBOKSLUT  
2010-06-30**

**BUDGETPROGNOS  
2010-12-31**

## **INNEHÅLLSFÖRTECKNING DELÅRSBOKSLUT 2010-06-30**

|   | Sida |
|---|------|
| Ekonomisk översikt                            | 1    |
| Personalredovisning                           | 3    |
| Driftredovisning och sammandrag delårsbokslut | 9    |
| Driftredovisning och sammandrag budgetprognos | 17   |
| Delårsbokslut                                 |      |
| Kommunstyrelsen                               | 22   |
| - arbetsutskottets verksamheter               | 27   |
| - tekniska utskottets verksamheter            | 34   |
| - utbildnings- och kulturutskottet            | 43   |
| - vård- och omsorgsutskottet                  | 52   |
| Miljö- och byggnadsnämnden                    | 63   |

# DELÅRSBOKSLUT 2010-06-30

## Ekonomisk översikt

### Periodens resultat

Resultatet för perioden 2010-01-01 – 2010-06-30 är 4.777 tkr.

Bokslutet visar ett överskott gentemot budget med 258 tkr. De största avvikelserna finns på Utbildnings- och kulturutskottet och Vård- och omsorgsutskottet. Skatteintäkter och skatteutjämningsberäkningar ger ett överskott på 1,9 miljoner kronor gentemot budgeten.

### Avsättningar

I enlighet med lagen om kommunal redovisning, som trädde i kraft 1998-01-01, har pensionsförmåner intjänade före 1998 redovisats som en ansvarsförbindelse.

Avsättningar för pensioner intjänade 1998-2009 har upptagits i balansräkningen till samma belopp som vid ingången av år 2009. Enligt prognos från SPP kommer pensionskulden 10-12-31 att vara i stort sett oförändrad.

### Redovisningsprinciper

**Kostnader** för el, värme, vatten, sopor och avgifter för datasystem har periodiserats. För leverantörsfakturer efter den 30 juni 2010 har ingen periodisering skett.

**Intäkter** för statsbidrag, hyror och avgifter har periodiserats.

**Skatteintäkterna och generella statsbidrag** har periodiserats med 6/12 av beräknade intäkter. Hänsyn har tagits till slutavräkning för 2009 och 2010 av kommunalskatten.

**Pensionskostnaderna** har beräknats till 6/12 av budgeterade kostnader.

**Semesterlöneskulden** har inte justerats för perioden.

**Avskrivningar** har beräknats till 6/12 av beräknad årsavskrivning.

### Pensionsmedelsförvaltning

I balansräkningen har avsättning för pensioner för kommunens anställda och kommunens del av NVU:s pensionsskuld gjorts med 8.321 tkr.

I ansvarsförbindelser har upptagits pensioner som intjänats före år 1998 med 107.990 tkr, vilket är en minskning med 6/12 av beräknad pensionsskuldsminskning för 2010 enligt SPP:s prognos.

Medel som avsatts för pensioner förvaltas av Folksam i fonder och det bokförda värdet uppgår till 29.042 tkr. Avkastningen för året utbetalas i december.

## Finansiella mål

Enligt fastställda ekonomistyrningsregler skall årets resultat vara ett överskott/ökning av eget kapital med 1,75 % av skatteintäkter och generella bidrag. Bokslutet visar ett överskott på 4.777 tkr, vilket betyder att det finansiella målet uppnås.

Investeringar har under perioden finansierats med egna medel. Investeringarna för perioden uppgår till 12,2 miljoner kronor. De största investeringarna är vatten- och avloppsanläggningar samt ombyggnad av Centralskolan och Hemgården. För investeringar under året har budgeterats att göra upplåning med 10 miljoner kronor.

Taxor och avgifter skall följa kostnadsutvecklingen inom verksamheten. VA-avgiften har höjts med 3 % från den 1 januari 2010 och renhållningstaxan är oförändrad.

Kostnader och intäkter skall i så stor utsträckning som möjligt påföras rätt verksamhet i förhållande till vad som är ekonomiskt motiverat. Interna hyror, köp från centralkök och schemalagda tjänster från allmänna arbeten har påförts respektive förvaltning med 6/12 av årskostnaden.

## Balanskravet

Enligt kommunallagens 8 kapitel § 5 skall ett negativt resultat för ett räkenskapsår regleras och det redovisade egna kapitalet enligt balansräkningen återställas under de närmast följande två åren. Lagen gäller fr o m år 2000. Från och med år 2005 gäller att ett negativt resultat för ett räkenskapsår regleras under de närmaste tre åren.

| Resultat i mkr                        | 2004 | 2005 | 2006 | 2007 | 2008 | 2009 | 2010-06-30 |
|---------------------------------------|------|------|------|------|------|------|------------|
| Årets resultat enligt resultaträkning | +3,7 | -1,9 | +2,8 | -2,2 | +6,6 | +4,9 | +4,8       |
| Extraordinära intäkter/kostnader      | -1,0 |      |      |      | -0,8 | +0,8 |            |
| Balanskravsresultat                   | +2,7 | -1,9 | +2,8 | -2,2 | +5,8 | +5,7 | +4,8       |

2005 och 2007 års underskott har återställts 2008.

## BUDGETPROGNOS 2010

Budgetprognosen för hela år 2010 visar på ett överskott med 3,5 miljoner kronor. Detta är ett underskott gentemot budget med 125 tkr. Skatteintäkterna och skatteutjämning beräknas ge ett överskott på 3,9 miljoner kronor.

Balanskravet innebär att när underskott uppstått skall detta återställas med motsvarande överskott senast inom tre år. Tidigare års underskott återställdes i 2008 års bokslut.

## Personalen i siffror per den 30 juni 2010

### Antal anställda, årsarbetare och personalkostnader

Den 30 juni 2010 fanns i kommunen 301 personer tillsvidareanställda. Jämfört med samma tidpunkt föregående år är det en minskning med 15 personer. Minskningen beror främst på omorganisation inom grundskolan. Även inom sektor för administrativt stöd har minskning av personal skett En person har avgått med ålderspension under första halvåret 2010. Könsfördelningen bland de tillsvidareanställda var 76 procent kvinnor och 24 procent män.

Tabell 1

| <b>Antal anställda per sektor, tillsvidareanställda, per 30 juni 2010</b> |                             |            |                          |                      |                             |
|---|-----------------------------|------------|--------------------------|----------------------|-----------------------------|
|   | <b>2010-06-30<br/>antal</b> | <b>i %</b> | <b>Därav<br/>kvinnor</b> | <b>Därav<br/>män</b> | <b>2009-06-30<br/>antal</b> |
| Administrativt stöd   | 20                          | 7          | 15                       | 5                    | 23                          |
| Teknik och service  | 58                          | 19         | 17                       | 41                   | 55                          |
| Vård och omsorg   | 118                         | 39         | 110                      | 8                    | 116                         |
| Utbildning och kultur   | 101                         | 34         | 86                       | 15                   | 118                         |
| Miljö- och byggnadsnämnd  | 4                           | 1          | 1                        | 3                    | 4                           |
| <b>Totalt</b>   | <b>301</b>                  | <b>100</b> | <b>229</b>               | <b>72</b>            | <b>316</b>                  |

Antalet årsarbetare har minskat med 14,87 vid jämförelse med samma tidpunkt föregående år. Förklaringen är densamma som ovan.

Tabell 2

| <b>Antal årsarbetare per sektor</b> |                   |                   |
|-------------------------------------|-------------------|-------------------|
|                                     | <b>2010-06-30</b> | <b>2009-06-30</b> |
| Administrativt stöd                 | 18,85             | 21,85             |
| Teknik och service                  | 33,51             | 31,76             |
| Vård och omsorg                     | 98,7              | 97,26             |
| Utbildning och kultur               | 94,47             | 109,53            |
| Miljö- och byggnadsnämnd            | 4                 | 4                 |
| <b>Totalt</b>                       | <b>249,53</b>     | <b>264,4</b>      |

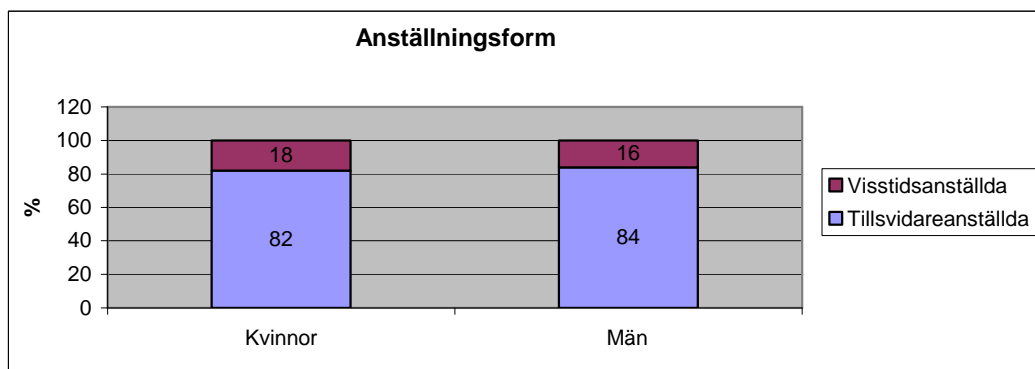
Kostnaderna för personalen motsvarar 43 procent av kommunens totala kostnader och uppgick under första halvåret 2010 till 61,8 miljoner kronor inklusive personalomkostnader.

## Anställningsform och sysselsättningsgrad

Det totala antalet anställda, tillsvidare- och visstidsanställda, uppgick den 30 juni 2010 till 364 personer. Vid samma tidpunkt föregående år var antalet anställda 376, en minskning med 12 personer.

Av diagrammet nedan framgår att 82 procent av kvinnorna och 84 procent av männen tillsvidareanställda. 18 procent av kvinnorna respektive 16 procent av männen innehar visstidsanställning.

Diagram 1



Kvinnorna är i högre utsträckning än männen deltidsanställda. Av tabellen nedan framgår att 64 procent av kvinnorna är heltidsanställda och 36 procent deltidsanställda. Av männen är 79 procent heltidsanställda och 21 procent deltidsanställda. Siffran inom parentes anger värdet vid samma tidpunkt föregående år. En överenskommelse har under våren 2010 träffats med Kommunal om ett långsiktigt åtagande där vi partsgemensamt ska se över möjligheterna till heltidsanställning inom kommunen.

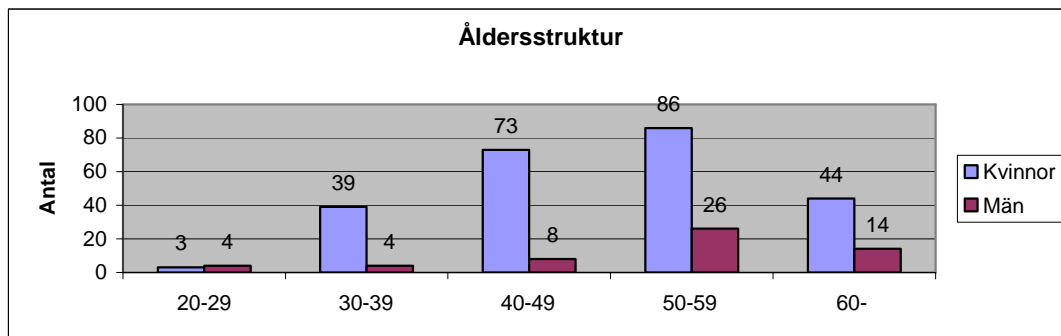
Tabell 3

| <b>Sysselsättningsgrad</b> |               |           |
|----------------------------|---------------|-----------|
| (tillsvidareanställda)     | Andel kvinnor | Andel män |
|                            | %             | %         |
| Heltid                     | 64 (64)       | 79 (81)   |
| Deltid                     | 36 (36)       | 21 (19)   |

## Åldersstruktur

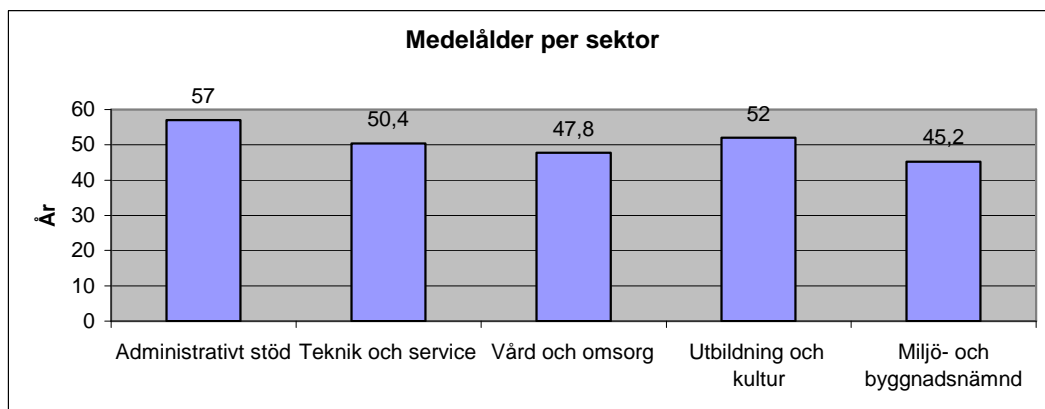
Diagrammet nedan visar åldersstrukturen (redovisat i antal personer) för samtliga tillsvidareanställda inom kommunen. Totalt är 42 procent av samtliga tillsvidareanställda 55 år eller över.

Diagram 2



Medelåldern för tillsvidareanställda kvinnor i kommunen är 49,8 år. Männens medelålder är 52,2 år. Diagrammet nedan visar medelåldern per sektor den 30 juni 2010.

Diagram 3



Tabellen nedan visar preliminära pensionsavgångar per yrkesgrupp. Till och med år 2015 har 17 procent av kommunens tillsvidareanställda uppnått 65 års ålder.

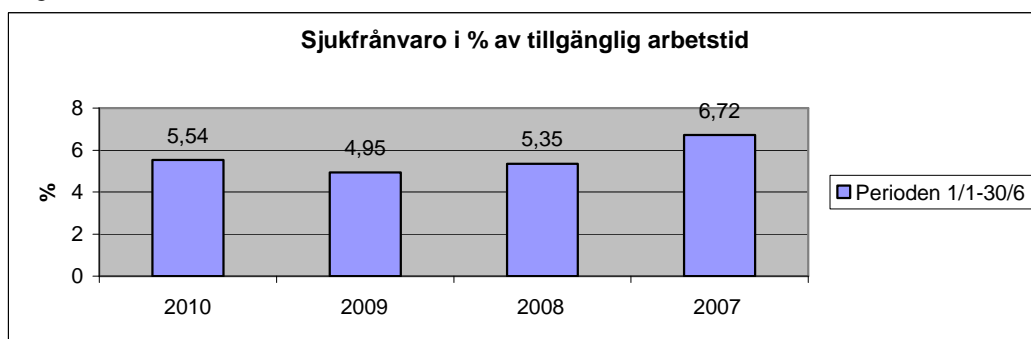
Tabell 4

| <b>Uppnår eller har uppnått 65 års ålder<br/>(antal personer)</b> |             |             |             |             |             |             |
|---|-------------|-------------|-------------|-------------|-------------|-------------|
| <b>Befattning</b>   | <b>2010</b> | <b>2011</b> | <b>2012</b> | <b>2013</b> | <b>2014</b> | <b>2015</b> |
| Administrativ assistent   | 1           |             |             | 1           | 1           | 2           |
| Barnskötare   | 3           |             |             |             | 1           |             |
| Ekonom  |             |             | 1           | 1           |             |             |
| Ekonomibiträde  |             | 1           |             |             |             |             |
| Ekonomichef   | 1           |             |             |             |             |             |
| Fritidspedagog  |             |             |             |             |             |             |
| Förskollärare   | 2           | 1           | 1           |             |             | 2           |
| Kommunalarbetare  | 1           |             |             | 1           |             |             |
| Kommunchef  |             |             |             |             | 1           |             |
| Kommunsekreterare   |             |             |             |             |             | 1           |
| Lokalvårdare  |             |             |             | 2           | 1           |             |
| Lärare  |             | 3           | 2           | 3           | 1           |             |
| Sektorschef   |             |             | 1           |             |             |             |
| Skolsekreterare   |             |             | 1           |             |             |             |
| Socialsekreterare   |             |             |             |             | 2           |             |
| Speciallärare   |             |             |             |             | 1           |             |
| Undersköterska  |             | 1           | 1           |             | 1           |             |
| Vaktmästare   |             | 1           |             | 1           |             |             |
| Vårdbiträde   |             |             | 1           | 2           | 1           | 2           |
| Överförmyndare  | 1           |             |             |             |             |             |
| <b>Totalt</b>   | <b>9</b>    | <b>7</b>    | <b>8</b>    | <b>11</b>   | <b>10</b>   | <b>7</b>    |

### Sjukfrånvaro och frisktal

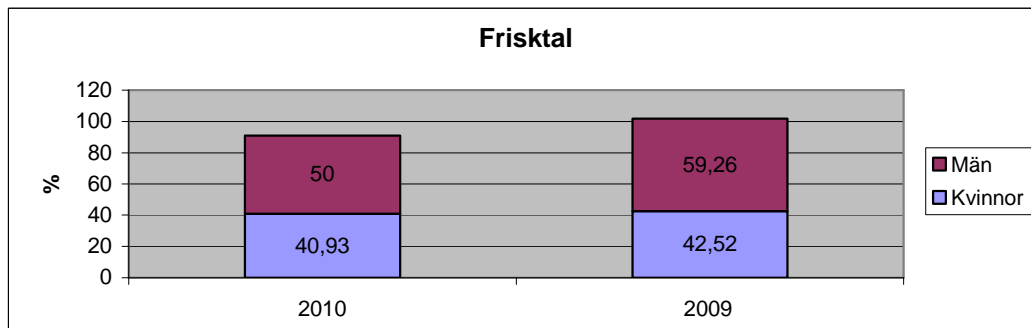
I diagrammet nedan redovisas medarbetarnas sjukdomsrelaterade frånvaro för kommunen totalt. Redovisningen avser första halvåret respektive år och visar på en ökning av sjukfrånvaron sedan samma period 2008 och 2009.

Diagram 4



Nedan redovisas frisktalet för kommunen totalt. Frisktalet visar andelen tillsvidareanställda som inte har haft någon sjukfrånvaro alls under första halvåret respektive år. Både män och kvinnor har ett lägre frisktal första halvåret 2010 jämfört med samma period föregående år.

Diagram 5



Tabellen nedan redovisar sjukfrånvaro enligt lagen om kommunal redovisning under första halvåret 2007-2010. Total sjukfrånvaro har ökat. Framförallt har männens sjukfrånvaro ökat samt sjukfrånvaron för åldersgruppen 29 år eller yngre. Långtidssjukfrånvaron fortsätter att minska.

Tabell 5

| <b>Sjukfrånvaro i % (perioden 1/1-30/6)</b>  |       |       |       |      |
|--|-------|-------|-------|------|
|  | 2010  | 2009  | 2008  | 2007 |
| Total sjukfrånvaro i procent av arbetstid    | 5,54  | 4,95  | 5,35  | 6,72 |
| Därav långtidssjukfrånvaro (60dgr eller mer) | 20,84 | 24,94 | 27,68 | 41,4 |
| Sjukfrånvarotid kvinnor i proc av arbetstid  | 5,25  | 5,29  | 5,55  | 6,94 |
| Sjukfrånvaro män i proc av arbetstid         | 6,67  | 3,54  | 4,53  | 5,85 |
| Sjukfrånvaro åldersgrupp 29 år eller yngre   | 5,09  | 2,04  | 7,58  | 5,14 |
| Sjukfrånvaro åldergrupp 30-49 år             | 5,55  | 4,91  | 6,04  | 7,3  |
| Sjukfrånvaro åldersgrupp 50 år eller äldre   | 5,59  | 5,35  | 4,46  | 6,54 |

Vid en närmare analys av sjukfrånvaron visar det sig att sjukfrånvaron har ökat inom befattningarna arbetsledare (ny befattning från 2010), ekonom, elevassistent, lärare och speciallärare, kommunalarbetare samt städare. Bland dessa befattningsgrupper har långtidssjukfrånvaron ökat.

Kostnader för sjukfrånvaron uppgick under första halvåret 2010 till 1,3 miljoner kronor inklusive personalomkostnader.

## Anmälda arbetsskador och allvarliga tillbud

Tabellen nedan visar en sammanställning av anmälda arbetsskador och allvarliga tillbud för första halvåret 2010.

Tabell 6

| <i>Sammanställning av allvarliga tillbud och olycksfall, per sektor</i> |                  |                         |                            |                      |                       |
|---|------------------|-------------------------|----------------------------|----------------------|-----------------------|
| <i>Orsak till arbetsskadeanmälan/tillbud</i>                            | <i>Adm. stöd</i> | <i>Teknik o service</i> | <i>Utbildning o kultur</i> | <i>Vård o omsorg</i> | <i>Miljö- o byggn</i> |
| Lyft, vridmoment  |                  |                         |                            | 2                    |                       |
| Förslitning, belastning   |                  |                         |                            |                      |                       |
| Halka, snubbla  |                  | 2                       |                            | 1                    |                       |
| Skär, kläm, bränn, stickkada  |                  |                         |                            | 1                    |                       |
| Slag, bett  |                  |                         |                            |                      |                       |
| Cykelolyckor  |                  |                         |                            |                      |                       |
| Hörsel, syn   |                  |                         |                            |                      |                       |
| Allergi   |                  |                         |                            |                      |                       |
| Stress, utmattningssymptom  |                  |                         |                            |                      |                       |
| Psykosocial-/organisatorisk   |                  |                         |                            |                      |                       |
| Hot och våld  |                  |                         |                            |                      |                       |
| Övrigt  |                  |                         |                            | 2                    |                       |
| <b>Totalt för perioden</b>  |                  | <b>2</b>                |                            | <b>6</b>             |                       |

**DRIFTBUDGET 2010**

**Delårsbokslut per 2010-06-30**

Belopp i tkr

|                                  | <b>Kostnader</b> |         | <b>Intäkter</b> |         | <b>Avvikelse mot</b> |
|----------------------------------|------------------|---------|-----------------|---------|----------------------|
|                                  | Budget           | Prognos | Budget          | Prognos | <b>budget</b>        |
| <b>Kommunstyrelsen</b>           |                  |         |                 |         |                      |
| Kommunstyrelsens arbetsutskott   | 10797            | 10711   | 725             | 915     | 276                  |
| Tekniskt utskott                 | 32693            | 32881   | 28187           | 28561   | 186                  |
| Utbildnings- och kulturutskottet |                  |         |                 |         |                      |
| - skola                          | 36460            | 37222   | 139             | 496     | -405                 |
| - förskola                       | 8845             | 9041    | 1683            | 1911    | 32                   |
| - kultur                         | 2256             | 2395    | 206             | 410     | 65                   |
| - avvecklingskostnader           | 0                | 1630    | 0               | 0       | -1630                |
| Vård- och omsorgsutskottet       |                  |         |                 |         |                      |
| - omsorgssektorn                 | 12449            | 11347   | 3325            | 1324    | -899                 |
| - vårdsektorn                    | 28968            | 29736   | 4944            | 5747    | 35                   |
| Kommunstyrelsen totalt           | 132468           | 134963  | 39209           | 39364   | -2340                |
| Miljö- och byggnadsnämnd         | 1340             | 1063    | 540             | 487     | 224                  |
|                                  |                  |         |                 |         | 0                    |
| Utvecklingsmedel                 | 500              | 390     | 0               |         | 110                  |
| Löneökningar 2010                | 981              | 981     | 0               |         | 0                    |
| Summa                            | 135289           | 137397  | 39749           | 39851   | -2006                |

VERKSAMHETENS KOSTNADER I RESULTATRÄKNINGEN:

Justering av intäkter och kostnader då dessa i resultaträkningen ej skall innehålla interna poster:

|  | Budget        | Prognos       |
|--|---------------|---------------|
| Intäkter   | 39749         | 39851         |
| Avgår interna intäkter                             | -15000        | -15000        |
| <b>Verksamhetens intäkter i resultaträkningen</b>  | <b>24749</b>  | <b>24851</b>  |
| Kostnader  | 135289        | 137397        |
| Avgår:   |               |               |
| - kapitalkostnader                                 | -7121         | -7121         |
| - interna personalförsäkringar                     | -16250        | -16250        |
| - intern KP-pension                                | -2250         | -2250         |
| - övriga interna kostnader                         | -15000        | -15000        |
| Faktiska personalförsäkringskostnader              | 16250         | 16250         |
| Pensionsutgifter                                   | 1650          | 1650          |
| Förändring pensionsskuld                           | 12            | 12            |
| Pensioner individuell del                          | 2000          | 2000          |
| <b>Verksamhetens kostnader i resultaträkningen</b> | <b>114580</b> | <b>116688</b> |

## Beräkning av skatteintäkter och generella statsbidrag samt inkomst- och kostnadsutjämning 2010-2012

Enligt redovisningsräkning från skatteverket och SKL:s prognos på arväkning 2010-04-26  
Belopp i miljoner kronor

|  | År 2010      | Prognos 10-06-30 |
|--|--------------|------------------|
| Beräknad folkmängd den 1/11 året innan                         | 4550         | 4575             |
| Skatteintäkter enligt beräknad uppräknings<br>skattesats 22:39 | 166,1        | 165,9            |
| Just slutavräkning skatteintäkter 2009, 107/inv                |              | 0,5              |
| Prel slutavräkning skatteintäkter 2010, 431/inv                | -0,8         | 2,0              |
| Inkomstutjämning, länsvis skattesats 20:07                     | 34,8         | 35,6             |
| Kostnadsutjämning, -1.544 kr per invånare                      | -7,0         | -7,3             |
| Regleringsbidrag/-avgift                                       | 1,2          | 1,2              |
| Strukturbidrag 792 kr per invånare                             | 3,6          | 3,6              |
| Införandebidrag 121 kronor 2010                                | 0,6          | 0,6              |
| LSS-utjämning -2.528 kronor per<br>invånare                    | <u>-11,5</u> | <u>-11,5</u>     |
| Summa skatt och generella statsbidrag                          | 187,0        | 190,6            |
| Fastighetsavgift   | <u>7,0</u>   | <u>7,3</u>       |
|  | 194,0        | 197,9            |
| Tillfälligt konjunkturstöd, vårprop.                           | <u>4,5</u>   | <u>4,5</u>       |
|  | 198,5        | 202,4            |

## RESULTATRÄKNING

|                                     | Delårsbokslut  | Delårsbokslut 1/1 - 30/6 2010 |                |               | Not |
|-------------------------------------|----------------|-------------------------------|----------------|---------------|-----|
|                                     | 1/1-30/6 2009  | Budget                        | Redovisning    | Avvikelse     |     |
| Verksamhetens intäkter              | 25 792         | 24 749                        | 24 851         | 102           | 1   |
| Verksamhetens kostnader             | -116 125       | -114 580                      | -116 688       | -2 108        | 2   |
| Avskrivningar                       | -5 000         | -5 000                        | -5 000         | 0             | 3   |
| <b>Verksamhetens nettokostnader</b> | <b>-95 333</b> | <b>-94 831</b>                | <b>-96 837</b> | <b>-2 006</b> |     |
| Skatteintäkter                      | 83 424         | 83 050                        | 84 198         | 1 148         | 4   |
| Generella statsbidrag och utjämning | 14 243         | 16 200                        | 16 986         | 786           | 5   |
| Finansiella intäkter                | 750            | 500                           | 500            | 0             |     |
| Finansiella kostnader               | -129           | -400                          | -70            | 330           |     |
| Extraordinära kostnader/intäkter    | 529            | 0                             | 0              | 0             |     |
| <b>Årets resultat</b>               | <b>3 484</b>   | <b>4 519</b>                  | <b>4 777</b>   | <b>258</b>    |     |

**BALANSRÄKNING****DELÅRSBOKSLUT 2010-06-30**

|                                       | Bokslut | Delårsbokslut 2010-06-30 |         |
|---------------------------------------|---------|--------------------------|---------|
|                                       | 2009    | Budget                   | Bokslut |
| <b>TILLGÅNGAR</b>                     |         |                          |         |
| ANLÄGGNINGSTILLGÅNGAR                 | 127 103 | 135 013                  | 133 756 |
| OMSÄTTNINGSTILLGÅNGAR                 |         |                          |         |
| Kortfristiga fordringar               | 15 447  | 15 447                   | 15 447  |
| Avsatta medel för pensioner           | 29 042  | 29 442                   | 29 442  |
| Kassa och bank                        | 47 361  | 48 082                   | 44 585  |
| <b>SUMMA TILLGÅNGAR</b>               | 218 953 | 227 984                  | 223 230 |
| <b>EGET KAPITAL OCH SKULDER</b>       |         |                          |         |
| EGET KAPITAL                          | 150 555 | 155 074                  | 155 332 |
| därav årets resultat                  | 5 706   | 4 519                    | 4 777   |
| AVSÄTTNINGAR                          |         |                          |         |
| Avsättningar för pensioner            | 8 321   | 8 333                    | 8 321   |
| SKULDER                               |         |                          |         |
| Långfristiga skulder                  | 3 250   | 7 750                    | 2 750   |
| Kortfristiga skulder                  | 56 827  | 56 827                   | 56 827  |
| <b>SUMMA EGET KAPITAL OCH SKULDER</b> | 218 953 | 227 984                  | 223 230 |
| <b>ANSVARSFÖRBINDELSER</b>            |         |                          |         |
| Pensionsförpliktelser inkl. löneskatt |         |                          |         |
| Övriga ansvarsförbindelser            |         |                          |         |
| <b>SUMMA ANSVARSFÖRBINDELSER</b>      | 0       |                          | 0       |

**FINANSIERINGSANALYS**
**DELÅRSBOKSLUT 2010-06-30**

|  | Bokslut        | Delårsbokslut 2010-06-30 |                |
|--|----------------|--------------------------|----------------|
|  | 2009           | Budget                   | Bokslut        |
| <b>DEN LÖPANDE VERKSAMHETEN</b>  |                |                          |                |
| Årets resultat   | 5 705          | 4 519                    | 4 777          |
| Justering av icke rörelsekapitalpåverkande poster (avskrivn. förändr.pensskuld mm) | 10 026         | 5 012                    | 5 000          |
| Ökning långfristiga skulder  |                | 5 000                    | 0              |
| Ökning/minskning kortfristiga fordingar  | -1 948         |                          |                |
| Ökning/minskning förråd  | -55            |                          |                |
| Ökning/minskning kortfristiga skulder  | 20 782         |                          |                |
| <b>Kassaflöde från den löpande verksamheten</b>                                    | <b>34 510</b>  | <b>14 531</b>            | <b>9 777</b>   |
| <b>INVESTERINGSVERKSAMHETEN</b>  |                |                          |                |
| Nettoinvesteringar   | -20 307        | -12 910                  | -12 203        |
| Investeringsbidrag   | 0              |                          |                |
| Investeringar i finansiella anläggningstillgångar                                  | -4             |                          |                |
| Försäljning av materiella anläggningstillgångar                                    | 1 994          |                          | 550            |
| Försäljning av finansiella anläggningstillgångar                                   | 0              |                          |                |
| <b>Kassaflöde från investeringsverksamheten</b>                                    | <b>-18 317</b> | <b>-12 910</b>           | <b>-11 653</b> |
| <b>FINANSIERINGSVERKSAMHETEN</b>   |                |                          |                |
| Amortering av skuld  | -1 000         | -500                     | -500           |
| <b>Kassaflöde från finansieringsverksamheten</b>                                   | <b>-1 000</b>  | <b>-500</b>              | <b>-500</b>    |
| <b>Årets kassaflöde</b>  | <b>15 193</b>  | <b>1 121</b>             | <b>-2 376</b>  |

## NOTER TILL RESULTATRÄKNING

### Not 1 Verksamhetens intäkter

| Specifikation över verksamhetens intäkter: | 2010-06-30    | 2009-06-30 |
|--|---------------|------------|
| Nämndrelaterade intäkter                   | 39851         | 40792      |
| Avgår interna intäkter                     | <b>-15000</b> | -15000     |
| Summa verksamhetens intäkter               | <b>24851</b>  | 25792      |

### Not 2 Verksamhetens kostnader

| Specifikation över verksamhetens kostnader:             | 2010-06-30    | 2009-06-30 |
|---|---------------|------------|
| Nämndrelaterade kostnader                               | 137397        | 136644     |
| Personalförsäkring och pensionering                     | 1412          | 1404       |
| Avgår kalkylerade kapitalkostnader<br>interna kostnader | <b>-7121</b>  | -6923      |
|   | <b>-15000</b> | -15000     |
| Verksamhetens kostnader                                 | <b>116688</b> | 116125     |

### Not 3 Avskrivningar

Avskrivningar utgörs av planenliga avskrivningar. Avskrivningarna beräknas på anläggningarnas anskaffningsvärden. Följande procentsatser tillämpas:

|  |      |
|--|------|
| Förvaltningsbyggnader                              | 2 %  |
| Skolbyggnader, daghem, bostadshus, industrilokaler | 3 %  |
| VA-verk, idrottsplatser                            | 5 %  |
| Transportmedel, inventarier                        | 10 % |
| Datorer  | 20 % |

### Not 4 Skatteintäkter

|                            | 2010-06-30   | 2009-06-30 |
|----------------------------|--------------|------------|
| Preliminära skatteintäkter | 82962        | 87143      |
| Preliminär avräkning 2010  | 986          | -3477      |
| Slutavräkning 2009         | <b>250</b>   | -242       |
| Summa skatteintäkter       | <b>84198</b> | 83424      |

### Avräkningsbelopp per invånare

|                    |     |       |
|--------------------|-----|-------|
| Slutavräkning 2010 | 431 | -1492 |
| Slutavräkning 2009 | 107 | -103  |

| <b>Not 5 Generella statsbidrag och utjämning</b> | <b>2009-06-30</b> | 2009-06-30 |
|--|-------------------|------------|
| Inkomstutjämning                                 | <b>17797</b>      | 19261      |
| Kostnadsutjämning                                | <b>-3635</b>      | -3258      |
| Införandetillägg                                 | <b>277</b>        | 566        |
| Utjämningsavgift LSS                             | <b>-5753</b>      | -6126      |
| Strukturbidrag                                   | <b>1812</b>       | 1846       |
| Regleringsavgift                                 | <b>587</b>        | -1141      |
| Fastighetsavgift                                 | <b>3671</b>       | 3095       |
| Tillfälligt konjunkturstöd                       | <b>2231</b>       |            |
|  | <hr/>             |            |
| Summa  | <b>16986</b>      | 14243      |

**DRIFTBUDGET 2010**

**Budgetprognos upprättad 2010-06-30**

Belopp i tkr

|                                  | <b>Kostnader</b> |         | <b>Intäkter</b> |         | <b>Avvikelse mot</b> |
|----------------------------------|------------------|---------|-----------------|---------|----------------------|
|                                  | Budget           | Prognos | Budget          | Prognos | <b>budget</b>        |
| <b>Kommunstyrelsen</b>           |                  |         |                 |         |                      |
| Kommunstyrelsens arbetsutskott   | 21551            | 21621   | 1451            | 1547    | 26                   |
| Tekniskt utskott                 | 66540            | 66950   | 56310           | 56644   | -76                  |
| Utbildnings- och kulturutskottet |                  |         |                 |         |                      |
| - skola                          | 73656            | 75256   | 280             | 650     | -1230                |
| - förskola                       | 18428            | 18978   | 3400            | 3750    | -200                 |
| - kultur                         | 4557             | 4862    | 416             | 736     | 15                   |
| - avvecklingskostnader           | 0                | 2750    | 0               | 0       | -2750                |
| Vård- och omsorgsutskottet       |                  |         |                 |         |                      |
| - omsorgssektorn                 | 24896            | 25172   | 6650            | 6626    | -300                 |
| - vårdsektorn                    | 59720            | 60747   | 9884            | 10911   | 0                    |
| Kommunstyrelsen totalt           | 269348           | 276336  | 78391           | 80864   | -4515                |
| Miljö- och byggnadsnämnd         | 2680             | 2473    | 1080            | 1095    | 222                  |
|                                  |                  |         |                 |         | 0                    |
| Utvecklingsmedel                 | 1000             | 1000    | 0               |         | 0                    |
| Löneökningar 2010                | 2943             | 2943    | 0               |         | 0                    |
| Summa                            | 275971           | 282752  | 79471           | 81959   | -4293                |

VERKSAMHETENS KOSTNADER I RESULTATRÄKNINGEN:

Justering av intäkter och kostnader då dessa i resultaträkningen ej skall innehålla interna poster:

|  | Budget        | Prognos       |
|--|---------------|---------------|
| Intäkter   | 79471         | 81959         |
| Avgår interna intäkter                             | -30000        | -30000        |
| <b>Verksamhetens intäkter i resultaträkningen</b>  | <b>49471</b>  | <b>51959</b>  |
| Kostnader  | 275971        | 282752        |
| Avgår:   |               |               |
| - kapitalkostnader                                 | -14243        | -14243        |
| - interna personalförsäkringar                     | -32500        | -32500        |
| - intern KP-pension                                | -4500         | -4500         |
| - övriga interna kostnader                         | -30000        | -30000        |
| Faktiska personalförsäkringskostnader              | 32500         | 32500         |
| Pensionsutgifter                                   | 3300          | 3300          |
| Förändring pensionsskuld                           | 25            | 25            |
| Pensioner individuell del                          | 4000          | 4000          |
| <b>Verksamhetens kostnader i resultaträkningen</b> | <b>234553</b> | <b>241334</b> |

## SKINNSKATTEBERGS KOMMUN

## BUDGETPROGNOS per 2010-06-30

## RESULTATRÄKNING

|                                     | Bokslut 2009   | Budgetprognos för hela år 2010 |                 |               |
|-------------------------------------|----------------|--------------------------------|-----------------|---------------|
|                                     |                | Budget                         | Prognos         | Avvikelse     |
| Verksamhetens intäkter              | 54444          | 49 471                         | 51 959          | 2 488         |
| Verksamhetens kostnader             | -240840        | -234 553                       | -241 334        | -6 781        |
| Avskrivningar                       | -8211          | -10 000                        | -10 000         | 0             |
| <b>Verksamhetens nettokostnader</b> | <b>-194607</b> | <b>-195 082</b>                | <b>-199 375</b> | <b>-4 293</b> |
| Skatteintäkter                      | 168805         | 166 100                        | 168 396         | 2 296         |
| Generella statsbidrag och utjämning | 29306          | 32 400                         | 33 972          | 1 572         |
| Finansiella intäkter                | 1966           | 1 000                          | 1 000           | 0             |
| Finansiella kostnader               | -590           | -800                           | -500            | 300           |
| Resultat före extraordinära poster  | 4880           | 3618                           | 3493            | -125          |
| Extraordinära kostnader             | 825            |                                |                 |               |
| <b>Årets resultat</b>               | <b>5705</b>    | <b>3 618</b>                   | <b>3 493</b>    | <b>-125</b>   |

**BALANSRÄKNING****TILLGÅNGAR**

ANLÄGGNINGSTILLGÅNGAR

OMSÄTTNINGSTILLGÅNGAR

Kortfristiga fordringar

Avsatta medel för pensioner

Kassa och bank

**SUMMA TILLGÅNGAR****EGET KAPITAL OCH SKULDER**

EGET KAPITAL

därav årets resultat

AVSÄTTNINGAR

Avsättningar för pensioner

SKULDER

Långfristiga skulder

Kortfristiga skulder

**SUMMA EGET KAPITAL OCH SKULDER****ANSVARSFÖRBINDELSER**

Pensionsförpliktelser inkl. löneskatt

Övriga ansvarsförbindelser

**SUMMA ANSVARSFÖRBINDELSER****BUDGETPROGNOS**

|  | Bokslut | Budgetprognos för 2010 |         |
|--|---------|------------------------|---------|
|  | 2009    | Budget                 | Prognos |
|  | 127 103 | 142 923                | 142 948 |
|  | 15 447  | 15 447                 | 15 447  |
|  | 29 042  | 29 842                 | 29 842  |
|  | 47 361  | 43 384                 | 43 209  |
|  | 218 953 | 231 596                | 231 446 |
|  | 150 555 | 154 173                | 154 048 |
|  | 5 705   | 3 618                  | 3 493   |
|  | 8 321   | 8 346                  | 8 321   |
|  | 3 250   | 12 250                 | 12 250  |
|  | 56 827  | 56 827                 | 56 827  |
|  | 218 953 | 231 596                | 231 446 |
|  | 109 118 |                        | 107 154 |
|  | 3 292   |                        | 3 292   |
|  | 112 410 |                        | 110 446 |

**FINANSIERINGSANALYS****BUDGETPROGNOS****DEN LÖPANDE VERKSAMHETEN**

Årets resultat

Justering av icke rörelsekapitalpåverkande poster (avskrivn. förändr.pensskuld mm)

Ökning långfristiga skulder

Ökning/minskning kortfristiga fordringar

Ökning/minskning förråd

Ökning/minskning kortfristiga skulder

Kassaflöde från den löpande verksamheten

**INVESTERINGSVERKSAMHETEN**

Nettoinvesteringar

Investeringar i finansiella anläggningstillgångar

Försäljning av materiella anläggningstillgångar

Försäljning av finansiella anläggningstillgångar

Kassaflöde från investeringsverksamheten

**FINANSIERINGSVERKSAMHETEN**

Amortering av skuld

Kassaflöde från finansieringsverksamheten

Årets kassaflöde

|  | Bokslut | Budgetprognos för 2010 |         |
|--|---------|------------------------|---------|
|  | 2009    | Budget                 | Prognos |
| Årets resultat   | 5 705   | 3 618                  | 3 493   |
| Justering av icke rörelsekapitalpåverkande poster (avskrivn. förändr.pensskuld mm) | 10 026  | 10 025                 | 10 000  |
| Ökning långfristiga skulder  |         | 10 000                 | 10 000  |
| Ökning/minskning kortfristiga fordringar   | -1 948  |                        |         |
| Ökning/minskning förråd  | -55     |                        |         |
| Ökning/minskning kortfristiga skulder  | 20 782  |                        |         |
| Kassaflöde från den löpande verksamheten   | 34 510  | 23 643                 | 23 493  |
| Nettoinvesteringar   | -20 307 | -25 820                | -26 395 |
| Investeringar i finansiella anläggningstillgångar                                  | -4      |                        |         |
| Försäljning av materiella anläggningstillgångar                                    | 1 994   |                        | 550     |
| Försäljning av finansiella anläggningstillgångar                                   | 0       |                        |         |
| Kassaflöde från investeringsverksamheten   | -18 317 | -25 820                | -25 845 |
| Amortering av skuld  | -1 000  | -1 000                 | -1 000  |
| Kassaflöde från finansieringsverksamheten  | -1 000  | -1 000                 | -1 000  |
| Årets kassaflöde   | 15 193  | -3 177                 | -3 352  |

## **KOMMUNSTYRELSEN**

Ordförande: Lars Andersson (s).

Antal ledamöter: 13

Antal årsanställda: 246

Antal anställda: 297

**Vision:** Skinnskatteberg – en kommun med kvalitativ och effektiv service i fokus, där det är attraktivt att leva och bo.

**Önskat läge:** Skinnskatteberg – en föregångskommun i Bergslagen med ökad sysselsättning, inflyttning och en ekonomi som växer.

### **Ansvarsområde**

Kommunstyrelsen har som uppgift att samordna, planera och följa upp alla kommunala verksamheter samt ansvara för den kommunala verksamhetens utveckling och den kommunala ekonomin.

I kommunstyrelsens styrfunktion ingår att

- övervaka att de av kommunfullmäktige fastställda målen och planerna för verksamhet och ekonomi efterlevs
- övervaka att den löpande förvaltningen fungerar rationellt och ekonomiskt.
- definiera och driva utvecklingsfrågor som är strategiska för kommunen.
- ha fortlöpande uppsikt över verksamheten i de företag som kommunen helt eller delvis äger eller har väsentliga intressen i, de kommunalförbund som kommunen är medlem i och de gemensamma nämnder som har tillsatts för samverkan mellan kommunen och andra kommuner, främst vad gäller efterlevnaden av de mål för verksamheten och ekonomin som fastställts av kommunfullmäktige, men också i övrigt beträffande förhållanden som har intresse för kommunen.
- tillvarata kommunens intressen vid bolags- och föreningsstämmor eller liknande sammanträden.

### **Viktiga händelser**

Skolutvecklingsarbetet i grundskolan, ombyggnationer av Hemgården och Klockarbergs-skolan, projektering av ett nytt vattenverk, revidering av översiktsplanen och den kommunala ekonomin är några av de områden som har varit i fokus under det senaste halvåret.

#### **Skolutvecklingsarbetet i grundskolan**

Ett omfattande utvecklingsarbete pågår i syfte att öka måluppfyllelsen, förtydliga organisationen och rollerna, genomlysa regelverket och samsynen kring normer och värderingar.

Skolutvecklingsprojektet Ny Skola-Nya Möjligheter utökas detta läsår till att utöver personal och föräldraföreläsningar även omfatta elevföreläsningar. Det har genomförts fyra föreläsningar för personal/föräldrar och sju för eleverna. Kontinuerliga samtal kring skolans värdegrund förs i personalens arbetslag.

#### **Ombyggnationen av Hemgården**

Under den första delen av 2010 har ombyggnationen av Hemgården avdelning Furan och Granen slutförts. Detta innebär att alla boendeplatser inom äldreomsorgen är ändamålsenliga och motsvarar dagens krav på boendestandard.

### **Ombyggnationen av Klockarbergsskolan**

Under första delen av 2010 har ombyggnaden av centralskolan färdigställts. Skolan har bytt namn till Klockarbergsskolan.

### **Vatten och avlopp**

Reningsverket i Ridderhyttan är under ombyggnad och kommer att vara klart för full drift i oktober. Vattenverk i Färna kommer att påbörjas så snart besked från Miljödomstolen kommer. Projektering av försörjningsledning för vatten från Färna till Skinnskatteberg har påbörjats.

### **Revidering av översiktsplanen**

Arbetet har påbörjats och arbetet har under våren inriktats på landsbygdsutveckling i strandnära läge och vindkraft. Arbetet kommer att fortsätta och beräknas vara slutfört hösten 2011.

### **Ekonomi**

Kommunstyrelsens verksamheter har gett ett underskott första halvåret på 2,3 miljoner kronor. Utbildnings- och kulturutskottet har gett ett underskott på 1,9 miljoner kronor p g a högre personalkostnader och avvecklingskostnader för uppsagd personal. Vård och omsorgsutskottet har gett ett underskott på 0,9 miljoner kronor p g a högre kostnader för individ- och familjeomsorgen och LSS. Arbetstutskottet och Tekniska utskottet har gett överskott.

**MÅLUPPFYLLELSE 2010****Kommunstyrelsen**

Vision: Skinnskatteberg - en kommun med kvalité och effektiv service i fokus, där det är attraktivt att verka och bo.

Önskat läge: Skinnskatteberg - en föregångskommun i Bergslagen med ökad sysselsättning, inflyttning och en ekonomi som växer

| <i>Mål</i>   | <i>Målfyllelse</i> | <i>Måluppfyllelse/analys/ UPPLEVD</i>   |
|--|--------------------|---|
| <b>MEDBORGARE/KUND</b>   |                    |   |
| <b>Nyckelfaktorer:</b> Nöjda medborgare och kunder, goda och rättvisa villkor och ett bra företagsklimat                 |                    |   |
| Förbättra medborgarservicen m.h.a. Kvalitetsnätverk Bergslagens utredning  | Helt               | Kortare handläggningstider inom Barnomsorg, IFO Äldreomsorg   |
| Enhetliga metoder för kundmätning av kommunens service   | Helt               | SCB:s kommunmätning   |
| Förbättra och öka den elektroniska administrationen och servicen   | Hög grad           | Elektroniska blanketter, Kommentus  |
| Likforma och kvalitetssäkra information och dokumentation  | Hög grad           | Ny grafisk profil, Prokollgruppen: likformade protokoll   |
| Genom Folkhälsorådet aktivt arbeta med Folkhälsoplanen   | Delvis             | Inre prioriterat område i vår // ändringar av datum<br>BRÅ bildat<br>Samverkansdokument med Polisen |
| Arbeta för att minska utanförskapet, att minska beroendet av försörjningsstöd  | Hög grad           | Kostnadsökningen bruten<br>Kostnadsminskningar<br>31 personer i AMA                                 |
| Arbetsmarkandsenheten skall bedriva förebyggande arbete och prioritera målgruppen ungdomar och yngre vuxna (under 25 år) | Helt               | Inga ungdomar går på ekon.bistånd utan motprestation  |
| En årlig företagsmessa   | Helt               | Mässa hållits i april 2010  |
| Under året genomföra en företagarenkät i samarbete med företagarna   | Helt               | Görs vid varje företagsbesök  |

| Mål  | Måluppfyllelse/analys |   |
|--|-----------------------|---|
| <b>MEDARBETARE</b>   |                       |   |
| <b>Nyckelfaktorer:</b> Motiverade medarbetare med rätt kompetens, god arbetsmiljö, sjukfrånvaron ska minska i kommunen och rekryteringspolicyn, grunden för alla anställningar |                       |   |
| Kompetensinventering och program för kompetensutveckling   | Hög grad              | Via utvecklingssamtal                           |
| Säkerställa ledningsfunktionerna i kommunen m a a pensionsavgångar   | Helt                  | Rekrytering pågår                               |
| 1-2 ggr /år skall arbetsmiljö, sjukfrånvaro osv redovisas till kommunstyrelsen   | Helt                  | Bokslut och delårsbokslut                       |
| Sjukfrånvaron skall minska med minst 0,5 %-enheter   | Inte alls             | AMA finns med i statistiken                     |
| <b>ARBETSSÄTT/PROCESSER</b>  |                       |   |
| <b>Nyckelfaktorer:</b> Fungerande processer med delaktighet och nära, enkelt och öppet arbetssätt samt systematisk omvärldsbevakning   |                       |   |
| Effektiv budgetprocess som grundar sig på styrkortet   | Helt                  | Processen effektiv – grundar sig på styrkort?   |
| En fungerande ny organisation  | Delvis                | Översyn pågår                                   |
| Utveckla mål- och resultatstyrningen ända ut i varje arbetslag   | Delvis                | Arbete pågår                                    |
| Samarbete/samverkan med andra utförare ska utvecklas för bästa effektivitet  | I hög grad            | Via div. samverkansformer                       |
| Skapa ett interaktivt blankettsystem   | Inte alls             | Skall göras under 2010                          |
| Förbättra den systematiska omvärldsbevakningen   | I hög grad            | Via SKL, VKL, olika nätverk och samverkansorgan |

| Mål  | Måluppfyllelse/analys |   |
|--|-----------------------|---|
| <b>UTVECKLING/TILLVÄXT</b>   |                       |   |
| <b>Nyckelfaktorer:</b> Positiv befolkningsutveckling, låg ungdomsarbetslöshet, samverkan och utbyte med omvärlden och anpassning av verksamheterna utifrån den demografiska utvecklingen |                       |   |
| Marknadsföra på vilka sätt kommunen kan stödja nya invånare, nya företagare osv  | Delvis                | Arbeta fram nya rutiner för välkomnande under 2010  |
| Följa upp och utveckla översiktsplanen   | Helt                  | Pågår<br>Integrera öp och BSC   |
| Ökad planering för tillväxt av sjönära boende  | Helt                  | Pågår   |
| Utveckling av samverkan med föreningsverksamheten  | Delvis                | Assistent kultur och fritid   |
| Höja kvaliteten i skolan   | Delvis                | Utvecklingsarbete pågår, utvecklingsmedel beviljats   |
| Främja åtgärder som syftar till att stärka förutsättningarna för barn och ungdomar att lyckas med utbildning och arbete  | Delvis                | Utvecklingsarbete pågår, utvecklingsmedel beviljats. Kulturskola<br>Fritidsgård: generöst öppethållande och program |
| Genomföra minst ett nytt samverkansområde t ex infrastrukturfrågor   | Delvis                | Kommunikationsresurs, arkivsamverkan, skolpsykolog  |
| Årligen återkommande två strategidagar med omvärldsanalys  | Inte alls             | Ordnas efter valet  |
| Anpassning av verksamheterna utifrån den demografiska utvecklingen   | Helt                  | Pågår: omstruktur. av skola, äldreomsorgen  |
| <b>EKONOMI</b>   |                       |   |
| <b>Nyckelfaktorer:</b> Stabil ekonomi och effektivt resursutnyttjande  |                       |   |
| Ta fram en ny nyckeltalsanalys   | Inte alls             | Görs 2010 av egen personal  |
| Skapa resultatöverskott enligt ekonomistyrning reglerna  | Helt                  |   |
| Anpassning av verksamheten efter den demografiska utvecklingen   | Helt                  | Pågår: omstruktur. av skola, äldreomsorgen  |
| 2 mkr avsätts för verksamhetsutveckling under planperioden   | Helt                  | Avsatt 1 milj per år under 2009 o 2010  |

**Måluppfyllelsegrader:** Helt uppfyllt, Hög grad, Relativt hög grad, Delvis, Låg grad, Inte alls

**DELÅRSBOKSLUT****Blankett 5****Resultatuppföljning efter juni 2010**

Kommunstyrelsen arbetsutskottets verksamhet

**DRIFTREDOVISNING, SAMMANFATTNING**

|           | Årsbudget | Budget<br>för period | Bokfört<br>10-06-30 | Hänsyns-<br>poster | Utfall<br>10-06-30 | Prognos<br>10-12-31 | Utfall<br>09-06-30 | Bokslut<br>2009 |
|-----------|-----------|----------------------|---------------------|--------------------|--------------------|---------------------|--------------------|-----------------|
| Intäkter  | 1451      | 725                  | 1112                | -197               | 915                | 1547                | 809                | 2729            |
| Kostnader | 21551     | 10797                | 11475               | -764               | 10711              | 21621               | 11820              | 23594           |
| Netto     | 20100     | 10072                | 10363               | -567               | 9796               | 20074               | 11011              | 20865           |

**DRIFTREDOVISNING, SPECIFICERAS PÅ VERKSAMHETER, NETTO**

| Verksamhet                           | Budget<br>2010 | Prognos<br>2010 | Avvikelse<br>2010 | Bokslut<br>2009 |
|--------------------------------------|----------------|-----------------|-------------------|-----------------|
| 001 Kommunfullmäktige                | 200            | 200             | 0                 | 135             |
| 002 Revision                         | 170            | 170             | 0                 | 143             |
| 003 Kommunstyrelse                   | 1563           | 1563            | 0                 | 1795            |
| 0031 Folkhälsoarbete                 | 20             | 20              | 0                 | 11              |
| 032 Kulturlokaler                    | 425            | 425             | 0                 | 429             |
| 007 Kommunalt partistöd              | 167            | 167             | 0                 | 167             |
| 030 Central kommunadmin.             | 12949          | 12949           | 0                 | 12718           |
| 061 Kommuncentral samverkansgrupp    | 20             | 20              | 0                 | 3               |
| 063 Företagshälsovård                | 350            | 350             | 0                 | 346             |
| 069 Facklig verksamhet               | 0              | 0               | 0                 | -1              |
| 091 Valnämnd                         | 50             | -31             | 81                | -12             |
| 096 Agenda 21                        | 10             | 10              | 0                 | 9               |
| 098 Projektmedel                     | 100            | 100             | 0                 | 55              |
| 099 Annan gemens.verksamhet          | 370            | 340             | 30                | 332             |
| 132 Feriearbeten                     | 150            | 150             | 0                 | 138             |
| 191 Näringsliv, info o turism        | 1165           | 1165            | 0                 | 1431            |
| 287 Bostadsanpassning                | 500            | 600             | -100              | 837             |
| 289 Övriga bostadspolitiska åtgärder | 0              | -15             | 15                | -15             |
| 362 Ersättn. buss o biltrafik        | 1630           | 1630            | 0                 | 2099            |
| 703 Överförmynderi                   | 183            | 183             | 0                 | 184             |
| 821 Avgifter vattenvårdsförbund      | 60             | 60              | 0                 | 49              |
| 892 Civilförsvaret                   | 0              | 0               | 0                 | -4              |
| 899 Andra skyddsåtgärder             | 18             | 18              | 0                 | 18              |
| Summa nettokostnad                   | 20100          | 20074           | 26                | 20865           |

INVESTERINGSREDOVISNING, NETTO

| Verksamhetsområde<br>specificeras i bilaga | Budget<br>2010 | Bokfört<br>10-06-30 | Prognos<br>2010 |
|--|----------------|---------------------|-----------------|
| Kommunkontorets inventarier                | 100            | 3,3                 | 100             |
| Datautrustning                             | 300            | 79,9                | 300             |
| Inventarier kulturlokaler                  | 50             | 3,6                 | 50              |

## Kommunstyrelsens arbetsutskott

Ordförande: Lars Andersson (s)

Antal ledamöter: 5 st

Antal anställda: 22

Antal årsarbetare: 19,45

## Måluppfyllelse

**Kommunstyrelsens arbetsutskott** bereder ärenden till kommunstyrelsen och beslutar i ärenden enligt kommunstyrelsens delegationsordning och fastställer målen för utskottets verksamhetsområde.

Arbetsutskottet följer upp måluppfyllelsen inom sitt område. Utskottet har inte tagit fram egna styrkort utan har arbetat med kommunstyrelsens mål inom sitt ansvarsområde. Ett arbete har påbörjats i syfte att formulera mål för arbetsutskottets egen verksamhet främst i marknadsförings-, näringslivs- och arbetsmarknadsfrågor, ett antal bidragsfrågor samt de delar av fritids- och kulturområden som kommunstyrelsens arbetsutskott har eller kommer att få ansvara för. För 2010 gäller de mål som Kommunfullmäktige fastställde Måluppfyllelsen redovisas under "Kommunstyrelsen".

Kommunstyrelsens arbetsutskott utgör kommunens krisledningsnämnd och är kommunens **personalutskott** som beslutar bl.a. om frågor som rör förhållandet mellan kommunen som arbetsgivare och dess arbetstagare

Viktiga händelser under året

## Samverkan

Arbetet med att få till samverkanslösningar med andra kommuner fortsätter. Vi har kommit överens med Fagersta kommun om ett samarbete i arkivfrågan där det praktiska arbetet startar i oktober.

Fagersta, Norbergs och Skinnskattebergs kommuner har för avsikt att gemensamt anställa en resursperson på halvtid för infrastruktur- och kommunikationsfrågor. Rekrytering pågår.

## Beredskapssamordningsarbetet

Under våren 2010 har det skett strukturella förändringar på tjänstemannasidan. Tjänsten är fortsatt en 50% tjänst.

Prioriterade områden - vid sidan om ordinarie omvärldsbevakning (ex. snömängder, vårflod, askmoln etc.) - har varit att färdigställa kommunens planer, reglementen och policys för det egna krishanteringsarbetet att hantera de länsgemensamma temat enligt LXO (Lagen om kommuners och landstings åtgärder inför och vid extraordinära händelser i fredstid och höjd beredskap) som i år är RSA (Risk- och sårbarhetsanalys) för El, Tele och IT.

Under våren har bl.a. följande ärenden varit aktuella och hanterats:

- Revidering av POSOM -plan. Kommunens POSOM-grupp sammanträder regelbundet och deltar i olika länsaktiviteter.
- Kommunens krisledningsgrupp och krisledningsnämnd har genomfört en övning i

krisledning. Reviderat reglemente för krisledningsnämnd har antagits av Kommunfullmäktige 7 juni.

- Kommunen har reviderat och fastställt nödvändiga styrdokument för krishantering Ärendet är idag under tjänstemannagranskning inför beslut.
- Arbete med Krishanteringsplan pågår, planen bedöms att nu vara klar till 90%.
- Risk- och sårbarhetsanalys (El,Tele och IT) pågår. Analysarbetet görs med Länsstyrelsen som processledare och i samverkan med övriga kommuner i länet samt Landstinget.
- Älvsamordningsgruppen har arbetat med vårflodsberedskap för området runt Hedströmmen och Kolbäcksån.

### **Näringslivsarbete**

Tjänsten som näringslivssamordnare har vakanshållits av ekonomiska skäl sedan den tidigare befattningshavaren gick i pension förra sommaren. Detta har inneburit att arbetet och aktiviteterna har delats mellan andra tjänstemän. Samarbetet med lokala företagare har fortsatt enligt planen med företagsbesök och möten med företagargruppen.

Företagsmässan genomfördes som planerat i april i samarbete mellan kommunen och lokala företagare.

Tjänsten som näringslivssamordnare är tillsatt på halvtid från 1 juli men kommer att bli en heltidstjänst från halvårsskiftet 2011. Ett arbete för att forma målen (Styrkort) för näringslivsarbetet pågår.

### **Leader Bergslagen**

Leader Bergslagen har sitt kontor och sin verksamhetsledare lokaliserad i Skinnskatteberg och samarbetar med kommunen även i frågan om ekonomipersonal. Verksamhetens huvudsyfte är att utveckla den lokala ekonomin och stödja lokala initiativ och projektidéer utifrån ett ”underifrån perspektiv” och därmed bidra till liv och boende på landsbygden.

### **Kollektivtrafik**

Kommunen är med i samverkansprojektet, MerKoll, som omfattar de flesta kommunerna i Mälardalen, Sörmland och Närke och har Länstrafiken Mälardalen som projektägare. Syftet med projektet är skapa en attraktiv kollektivtrafik så att människorna får en enklare och bättre vardag. Visionen är att fördubbla antalet resande med kollektivtrafik till år 2020, jämfört med år 2006.

**BUDGETUPPFÖLJNING**Period **2010-06-30****Blankett 1**

Nämnd/styrelse

Kommunstyrelsens arbetsutskotts verksamheter

| Verksamhet                  | Årsbudget | Budget för perioden | Bokfört | Totalt för perioden | Avvikelse mot budget | Prognos för hela året | Avvikelse mot årsbudget |
|-----------------------------|-----------|---------------------|---------|---------------------|----------------------|-----------------------|-------------------------|
| 001 Kommunfullmäktige       | 200,0     | 100,0               | 57,9    | 57,9                | 42,1                 | 200,0                 | 0,0                     |
| 002 Revision                | 170,0     | 85,0                | 111,1   | 111,1               | -26,1                | 170,0                 | 0,0                     |
| 003 Kommunstyrelse          | 1563,0    | 781,5               | 875,7   | 845,2               | -63,7                | 1563,0                | 0,0                     |
| intäkter                    |           | 0,0                 | -0,3    | -0,3                | 0,3                  | -0,3                  | 0,3                     |
| 0031 Folkhälsoarbete        | 20,0      | 10,0                | -9,3    | -9,3                | 19,3                 | 20,0                  | 0,0                     |
| 0032 Kulturlokaler          | 425,0     | 212,5               | 216,2   | 216,2               | -3,7                 | 425,0                 | 0,0                     |
| 007 Kommunalt partistöd     | 167,0     | 167,0               | 167,0   | 167,0               | 0,0                  | 167,0                 | 0,0                     |
| 0300 Central kommunadmin.   | 13884,0   | 6942,0              | 6785,5  | 6697,5              | 244,5                | 13884,0               | 0,0                     |
| intäkter                    | -935,0    | -467,5              | -536,8  | -536,8              | 69,3                 | -935,0                | 0,0                     |
| 0305 Personalklubb          | 80,0      | 40,0                | 41,6    | 41,6                | -1,6                 | 80,0                  | 0,0                     |
| intäkter                    | -80,0     | -40,0               | -34,6   | -41,6               | 1,6                  | -80,0                 | 0,0                     |
| 061 Samverkansgrupp         | 20,0      | 10,0                | 0,0     | 0,0                 | 10,0                 | 20,0                  | 0,0                     |
| 063 Företagshälsovård       | 350,0     | 175,0               | 252,8   | 192,0               | -17,0                | 350,0                 | 0,0                     |
| 069 Facklig verksamhet      | 0,0       | 0,0                 | 174,6   | 0,0                 | 0,0                  | 0,0                   | 0,0                     |
| 091 Valnämnd                | 50,0      | 25,0                | 1,5     | 1,5                 | 23,5                 | 50,0                  | 0,0                     |
| intäkter                    | 0,0       | 0,0                 | -81,4   | -81,4               | 81,4                 | -81,4                 | 81,4                    |
| 096 Agenda 21               | 10,0      | 9,0                 | 8,9     | 8,9                 | 0,1                  | 10,0                  | 0,0                     |
| 097 Utvecklingsmedel        |           |                     |         |                     | 0,0                  |                       |                         |
|                             |           |                     |         |                     |                      |                       |                         |
| 098 Projektmedel            | 100,0     | 50,0                | 58,9    | 29,4                | 20,6                 | 100,0                 | 0,0                     |
| 099 Annan gemens.verksamhet | 370,0     | 185,0               | 199,9   | 150,5               | 34,5                 | 340,0                 | 30,0                    |
| Transport                   | 16394,0   | 8284,5              | 8289,2  | 7849,4              | 435,1                | 16282,3               | 111,7                   |

| Verksamhet                      | Årsbudget | Budget för perioden | Bokfört | Totalt för perioden | Avvikelse mot budget | Prognos för hela året | Avvikelse mot årsbudget |
|---------------------------------|-----------|---------------------|---------|---------------------|----------------------|-----------------------|-------------------------|
| Transport                       | 16394,0   | 8284,5              | 8289,2  | 7849,4              | 435,1                | 16282,3               | 111,7                   |
| 132 Feriearbeten                | 150,0     | 0,0                 | 0,0     | 0,0                 | 0,0                  | 150,0                 | 0,0                     |
| intäkter                        |           | 0,0                 | 0,0     | 0,0                 | 0,0                  | 0,0                   | 0,0                     |
| 191 Näringliv, info, turism     | 1215,0    | 607,5               | 741,9   | 655,9               | -48,4                | 1215,0                | 0,0                     |
| intäkter                        | -50,0     | -25,0               | -52,0   | -52,0               | 27,0                 | -50,0                 | 0,0                     |
| 287 Bostadsanpassning           | 500,0     | 250,0               | 426,0   | 426,0               | -176,0               | 600,0                 | -100,0                  |
| 289 Övr bostadspol åtgärder     | 0,0       | 0,0                 | -14,6   | -14,6               | 14,6                 | -14,6                 | 14,6                    |
| 362 Ersättn. buss o biltrafik   | 1630,0    | 815,0               | 981,3   | 736,0               | 79,0                 | 1630,0                | 0,0                     |
| 703 Överförmynderi              | 183,0     | 91,5                | 133,1   | 133,1               | -41,6                | 183,0                 | 0,0                     |
| 821 Avgifter vattenvårdsförbund | 60,0      | 30,0                | 44,0    | 44,0                | -14,0                | 60,0                  | 0,0                     |
| 892 Krisberedskap               | 386,0     | 193,0               | 187,9   | 187,9               | 5,1                  | 386,0                 | 0,0                     |
| intäkter                        | -386,0    | -193,0              | -391,9  | -187,9              | -5,1                 | -386,0                | 0,0                     |
| 899 Andra skyddsåtgärder        | 18,0      | 18,0                | 18,0    | 18,0                | 0,0                  | 18,0                  | 0,0                     |
| Summa nettokostnad              | 20100,0   | 10071,5             | 10362,9 | 9795,8              | 275,7                | 20073,7               | 26,3                    |



## Resultatuppföljning efter juni 2010

Kommunstyrelsen tekniska utskottets verksamhet

## DRIFTREDOVISNING, SAMMANFATTNING

|           | Årsbudget | Budget för period | Bokfört 10-06-30 | Hänsyns- poster | Utfall 10-06-30 | Prognos 10-12-31 | Utfall 09-06-30 | Bokslut 2009 |
|-----------|-----------|-------------------|------------------|-----------------|-----------------|------------------|-----------------|--------------|
| Intäkter  | 56310     | 28187             | 29306            | -745            | 28561           | 56644            | 28358           | 60370        |
| Kostnader | 66540     | 32693             | 35522            | -2641           | 32881           | 66950            | 32035           | 70900        |
| Netto     | 10230     | 4506              | 6216             | -1896           | 4320            | 10306            | 3677            | 10530        |

## DRIFTREDOVISNING, SPECIFICERAS PÅ VERKSAMHETER, NETTO

| Verksamhet                         | Budget 2010 | Prognos 2010 | Avvikelse 2010 | Bokslut 2009 |
|------------------------------------|-------------|--------------|----------------|--------------|
| 081 Förvaltningsfastigheter        | 0,0         | 0,0          | 0,0            | -322         |
| 082 Allmänna arbeten               | 0,0         | 0,0          | 0,0            | 306          |
| 083 Fordon o arbetsmaskiner        | 0,0         | 0,0          | 0,0            | 75           |
| 084 Centralkök                     | 0,0         | 0,0          | 0,0            | -76          |
| 085 Lokalvård                      | 0,0         | 0,0          | 0,0            | 165          |
| 111 Industrilokaler                | 306,0       | 606,0        | -300,0         | 412          |
| 113 Övriga lokaler                 | 138,0       | 138,0        | 0,0            | 88           |
| 211 Markreserv                     | 25,0        | 25,0         | 0,0            | 13           |
| 212 Regl. o saneringsfastigheter   | 60,0        | 60,0         | 0,0            | 39           |
| 213 Lantegendomar                  | 16,0        | 16,0         | 0,0            | 9            |
| 214 Marksanering Rhn               | 0,0         | -150,0       | 150,0          | 0            |
| 231 Exploateringsverksamhet        | 180,0       | 98,0         | 82,0           | 188          |
| 271 Bostadsfastigheter             | 0,0         | 0,0          | 0,0            | 77           |
| 311 Vägar o allmänna platser       | 1600,0      | 1600,0       | 0,0            | 1638         |
| 312 Offentlig renhållning          | 40,0        | 40,0         | 0,0            | 39           |
| 313 Trafikbelysning                | 1025,0      | 1025,0       | 0,0            | 1209         |
| 314 Parker o lekplatser            | 50,0        | 50,0         | 0,0            | 37           |
| 331 Stöd t enskild väghållning     | 80,0        | 80,0         | 0,0            | 79           |
| 420 Idrotts- och motionsverksamhet | 1650,0      | 1650,0       | 0,0            | 1646         |
| 431 Friluftsverksamhet             | 150,0       | 149,1        | 0,9            | 73           |
| 46 Bidrag till föreningar          | 725,0       | 725,0        | 0,0            | 708          |
| 551 VA-anläggningar                | -40,0       | -40,0        | 0,0            | -2           |
| 552 Dammskötsel                    | 40,0        | 40,0         | 0,0            | 42           |
| 553 Slamtömning                    | 0,0         | 0,0          | 0,0            | 14           |
| 561 Bortforsling avfall            | 0,0         | 0,0          | 0,0            | -3           |
| 562 Behandling avfall              | 0,0         | 0,0          | 0,0            | -1           |
| 881 Räddningstjänsten              | 4160,0      | 4160,0       | 0,0            | 4055         |
| 884 Sotningsväsendet               | 25,0        | 34,2         | -9,2           | 21           |
| Summa nettokostnad                 | 10230,0     | 10306,3      | -76,3          | 10530        |

## INVESTERINGSREDOVISNING, NETTO

| Verksamhetsområde<br>specificeras i bilaga | Budget<br>2010 | Bokfört<br>10-06-30 | Prognos<br>2010 |
|--|----------------|---------------------|-----------------|
| 0204 Detaljplan centrala Skbg              | 250            | 0                   | 0               |
| 0205 Radonsanering bostadshus              | 500            | 0                   | 500             |
| 0310 Mätpunkter otändutr vägbel            | 100            | 0                   | 100             |
| 0311 Åtgärder en tillgängl plan            | 100            | 0                   | 80              |
| 0420 Snöskoter för skidspår                | 100            | 98                  | 98              |
| 0550 Reningsanl Skbg o Rhn                 | 7500           | 371                 | 7500            |
| 0558 Utbyte av VA-ledningar                | 400            | 0                   | 400             |
| 0559 Ny servicebil VA                      | 170            | 118                 | 118             |
| 0573 Vattendistribution                    | 6000           | 759                 | 6000            |
| 0881 Rakel radio räddn.tj                  | 8              | 0                   | 8               |
| 0883 Larmkläder                            | 160            | 159                 | 159             |
| 0884 Överlevnadsdräkt                      | 16             | 16                  | 16              |
| 1006 Centralskolan ombyggn                 | 5100           | 6757                | 6000            |
| 1007 Centralkök, ny utrustning             | 250            | 0                   | 250             |
| 1008 Hemgården ombyggnad                   | 3700           | 3029                | 3700            |
| <b>Totalt</b>                              | <b>24354</b>   | <b>11307</b>        | <b>24929</b>    |

Kommentarer till avvikelser investeringar:

0204 Detaljplan centrala Skbg: Översiktsplanen prioriteras och resurser saknas för genomförande av detaljplan nu.

0573 Vattendistribution: osäket om projektet kan genomföras i år. Besked från Miljödomstolen saknas ännu.

1006 Centralskolan ombyggnad: på grund av vinterkostnader och kostnader för Heds skola kan inte den del av entreprenaden som skulle föras på underhåll föras där.

**Verksamhetsberättelse Tekniska utskottet delår 2010-01 - 2010-06.**

Vintern 2010 har varit den kallaste och snörrikaste på väldigt många år. Detta har medfört extra höga driftkostnader på kommunens fatigheter. Snöröjningen har varit intensiv, takskotning har gjorts på många fastigheter och värmeanläggningarna har gått för fullt. Vinterkostnaderna för tiden januari – mars var ca 1 miljon högre än året innan.

Under våren har två större ombyggnader för äldreomsorgen och Klockarbergsskolan färdigställts.

I maj besiktades Sågplan i Riddarhyttan efter ett större saneringsarbete som pågått sedan september 2009. Området som sanerats ligger både på Sveaskogs fastighet och kommunens.

Reningsverket i Riddarhyttan är under ombyggnad och kommer att vara klart för full drift i oktober 2010. Entreprenaden för vattenförsörjning till Färna har beräknats att starta under våren men besked väntas från Miljödomstolen för start.

Under våren har projektering påbörjats för en försörjningsledning för vatten till Skinnskatteberg.

En diskussion och förhandling har pågått angående köp av en bostadsfastighet vid Släntvägen (48 lägenheter). I samband med detta köp har det diskuterats angående övertagande av en bostadsfastighet i Riddarhyttan. Denna skall i så fall rivas.

Tekniska utskottet och kommunstyrelsens au har också beslutat om en översyn och en genomgång av underhållsplaner för bostäder.

En lokalförsörjningsplan har tagits fram av tjänstemän vid Teknik och service och övriga förvaltningar. Bl.a. har ett nytt boende för personer med speciella behov utretts och placering av detta.

Heds skola är under försäljning och en industrifastighet vid Riddarhyttevägen är såld.

En cykelpark är under utredning och skall byggas under hösten.

Den energianalys som tagits fram går nu in i nästa fas, genomförandefasen.

Räddningstjänsten har köpt in utrustning för hjärtmassage och en diskussion pågår mellan landstinget och kommunen om eventuell utryckning i väntan på ambulans.

Ett nytt avtal har undertecknats med ny sotare.

Ett arbete med att förnya översiktsplanen har påbörjats och där har speciell kraft lagts vid aktuella Lis-områden (landsbygdsutveckling i strandnära läge) och vindkraft. Arbetet kommer att pågå under vintern 2010-11 och beräknas vara slutfört hösten 2011.

Vid återbruket har tiderna för öppethållande utökats.

Lokala trafikförordningar har omarbetats och lagts in i en nationell trafikdatabas.

## MÅLUPPFYLLELSE 2010, delårsbokslut

### Tekniska utskottet

**Vision: Skinnskatteberg - en kommun med kvalit  och effektiv service i fokus, d r det  r attraktivt att verka och bo**

| M l   | Analys   | Uppfyllt                     |
|---|--|------------------------------|
| <b>MEDBORGARE/KUND</b><br><b>Nyckelfaktorer:</b> N jda medborgare och kunder, goda och r ttvisa levnadsvillkor och ett bra f retagsklimat<br><br>F rb ttra v r service till kunder externt och internt (genomf ra kundm tningar, kundr d etc.)  | kundm tning kommungemensam genomf rd<br>M te med underentrepren rer ang ende rutiner har genomf rts.<br>Uppf ljningsm ten med interna kunder ang ende IT-st d mm genomf rs kontinuerligt               | h g grad                     |
| <b>MEDARBETARE</b><br><b>Nyckelfaktorer:</b> Motiverade medarbetare med r tt kompetens, god arbetsmilj , sjukfr nvaron skall minska i kommunen och rekryteringspolicyn  r grunden f r alla anst llningar<br><br>Ta fram program f r personalens kompetensutveckling<br><br>F rankra m len i respektive verksamhet   | Inventering genomf rd men program ej framtaget, i samband med utvecklingssamtal.<br><br>P g r och diskuteras p  arbetsplatstr ffar   | delvis                       |
| <b>ARBETSS TT/PROCESSER</b><br><b>Nyckelfaktorer:</b> Fungerande proceser med delaktighet, n ra, enkelt och  ppet arbetss tt och systematisk omv rldsbevakning<br><br>Utveckla m l och resultatstyrningen  nda ut i varje arbetslag<br><br>Teknik och service skall  ka tillg ngligheten f r kunder<br><br>V ra entrepren rer och samarbetspartners skall h lla v r serviceniv  | Arbete p g r, v ren har emellertid pr glats av omfattande arbete med budget och besparingar<br><br>Arbete med detta har inte prioriterats<br><br>M ten ang ende niv  har genomf rts, men inte med alla | L g<br><br>L g<br><br>Delvis |

| Mål  | Analys  | Uppfyllt  |
|--|---|---|
| <p><b>UTVECKLING/TILLVÄXT</b><br/> <b>Nyckelfaktorer:</b> Positiv befolkningsutveckling, låg ungdomsarbetslöshet, samverkan och utbyte med omvärlden och anpassning av verksamheterna utifrån den demografiska utvecklingen</p> <p>Kvaliteten på dricksvattnet skall höjas</p> <p>Minska förbrukningen av fossila bränslen (uppvärmning, transporter m m)</p> <p>Hålla allmänna ytor snygga och öppna med hjälp av arbetsmarknadsenhet</p> | <p>Förberedelsearbete och projektering pågår för vattentäkt i Färna, förbättringsarbete i Rhn</p> <p>Inga fastigheter uppvärms nu med olja, Nya energisnålare fordon har köpts in</p> <p>Energianalys är genomförd</p> <p>samarbete med AMA har inte fungerat bra</p> | <p>Relativt hög</p> <p>Hög grad</p> <p>låg grad</p> |
| <p><b>EKONOMI</b><br/> <b>Nyckelfaktorer:</b> Stabil ekonomi och effektivt resursutnyttjande</p> <p>Ekonomi i balans</p> <p>Ökad insikt och kunskap bland medarbetare om det gemensamma ansvaret för ekonomin</p>  | <p>Vatten och avloppsverken går nu mot överskott</p> <p>Industrifastigheter är inte helt i balans</p> <p>Arbete pågår ständigt på arbetsplatser och arbetsplatsmöten</p>  | <p>Relativt hög</p> <p>Hög grad</p>                 |

**Måluppfyllelsegrader:**

Helt uppfyllt

Hög grad

Relativt hög grad

Delvis

Låg grad

Inte alls

## BUDGETUPPFÖLJNING

Period 2010-06-30

Blankett 1

Nämnd/styrelse

Kommunstyrelsens tekniska utskotts verksamheter

| Verksamhet                       | Årsbudget | Budget för perioden | Bokfört | Totalt för perioden | Avvikelse mot budget | Prognos för hela året | Avvikelse mot årsbudget |
|----------------------------------|-----------|---------------------|---------|---------------------|----------------------|-----------------------|-------------------------|
| 081 Förvaltningsfastigheter      | 19098,0   | 9549,0              | 9778,1  | 9935,6              | -386,6               | 19098,0               | 0,0                     |
| intäkter                         | -19098,0  | -9549,0             | -9861,1 | -9694,1             | 145,1                | -19098,0              | 0,0                     |
| 082 Allmänna arbeten             | 3244,0    | 1622,0              | 1537,2  | 1537,2              | 84,8                 | 3244,0                | 0,0                     |
| intäkter                         | -3244,0   | -1622,0             | -1566,0 | -1566,0             | -56,0                | -3244,0               | 0,0                     |
| 083 Fordon o arbetsmaskiner      | 534,0     | 267,0               | 232,1   | 232,1               | 34,9                 | 534,0                 | 0,0                     |
| intäkter                         | -534,0    | -267,0              | -267,0  | -267,0              | 0,0                  | -534,0                | 0,0                     |
| 084 Centralkök                   | 3407,0    | 1703,5              | 1692,6  | 1692,6              | 10,9                 | 3407,0                | 0,0                     |
| intäkter                         | -5907,0   | -2953,5             | -3088,6 | -3088,6             | 135,1                | -5907,0               | 0,0                     |
| 0842 Äldreomsorg                 | 1400,0    | 700,0               | 666,7   | 666,7               | 33,3                 | 1400,0                | 0,0                     |
| 0843 Skola/barnomsorg            | 1100,0    | 550,0               | 664,1   | 664,1               | -114,1               | 1100,0                | 0,0                     |
| 085 Lokalvård                    | 2924,0    | 1462,0              | 1393,6  | 1393,6              | 68,4                 | 2924,0                | 0,0                     |
| intäkter                         | -2924,0   | -1462,0             | -1466,9 | -1466,9             | 4,9                  | -2924,0               | 0,0                     |
| 111 Industrilokaler              | 1946,0    | 973,0               | 1499,8  | 1488,4              | -515,4               | 2346,0                | -400,0                  |
| intäkter                         | -1640,0   | -820,0              | -1240,0 | -1065,4             | 245,4                | -1740,0               | 100,0                   |
| 113 Övriga lokaler               | 184,0     | 92,0                | 85,0    | 80,7                | 11,3                 | 184,0                 | 0,0                     |
| intäkter                         | -46,0     | -23,0               | -36,7   | -27,0               | 4,0                  | -46,0                 | 0,0                     |
| 211 Markreserv                   | 30,0      | 15,0                | 7,7     | 7,7                 | 7,3                  | 30,0                  | 0,0                     |
| intäkter                         | -5,0      | -2,5                | -2,4    | -2,4                | -0,1                 | -5,0                  | 0,0                     |
| 212 Regl. o saneringsfastigheter | 60,0      | 30,0                | 15,7    | 15,7                | 14,3                 | 60,0                  | 0,0                     |
| intäkter                         |           | 0,0                 | 0,0     | 0,0                 | 0,0                  |                       | 0,0                     |
| 213 Lantegendomar                | 16,0      | 8,0                 | 3,7     | 3,7                 | 4,3                  | 16,0                  | 0,0                     |
| 214 Marksanering Rhn             |           | 0,0                 | 2976,5  | 0,0                 | 0,0                  | -150,0                | 150,0                   |
| 231 Exploateringsverksamhet      | 180,0     | 90,0                | 63,0    | 63,0                | 27,0                 | 180,0                 | 0,0                     |
| intäkter                         |           | 0,0                 | -82,1   | -82,1               | 82,1                 | -82,1                 | 82,1                    |
| 271 Bostadsfastigheter           | 6840,0    | 3420,0              | 3363,1  | 3304,9              | 115,1                | 6840,0                | 0,0                     |
| intäkter                         | -6840,0   | -3420,0             | -4073,3 | -3482,3             | 62,3                 | -6840,0               | 0,0                     |
| 311 Vägar o allmänna platser     | 1650,0    | 825,0               | 852,1   | 775,4               | 49,6                 | 1650,0                | 0,0                     |
| intäkter                         | -50,0     | -25,0               | -13,4   | -8,9                | -16,1                | -50,0                 | 0,0                     |
| 312 Offentlig renhållning        | 40,0      | 20,0                | 33,4    | 33,4                | -13,4                | 40,0                  | 0,0                     |
| 3121 Batteriinsamling            |           | 0,0                 | -39,0   | 0,0                 | 0,0                  |                       | 0,0                     |
| Transport                        | 2365,0    | 1182,5              | 3166,9  | 1144,1              | 38,4                 | 2432,9                | -67,9                   |

| Verksamhet                         | Årsbudget | Budget för perioden | Bokfört | Totalt för perioden | Avvikelse mot budget | Prognos för hela året | Avvikelse mot årsbudget |
|------------------------------------|-----------|---------------------|---------|---------------------|----------------------|-----------------------|-------------------------|
| Transport                          | 2365,0    | 1182,5              | 3166,9  | 1144,1              | 38,4                 | 2432,9                | -67,9                   |
| 313 Trafikbelysning                | 1025,0    | 512,5               | 421,6   | 536,6               | -24,1                | 1025,0                | 0,0                     |
| 314 Parker o lekplatser            | 50,0      | 25,0                | 5,0     | 5,0                 | 20,0                 | 50,0                  | 0,0                     |
| 331 Stöd t enskild väghållning     | 80,0      | 80,0                | 79,0    | 79,0                | 1,0                  | 80,0                  | 0,0                     |
| 420 Idrotts-och motionsverksam     | 1700,0    | 850,0               | 807,1   | 807,1               | 42,9                 | 1700,0                | 0,0                     |
| intäkter                           | -50,0     | -25,0               | 2,1     | 2,1                 | -27,1                | -50,0                 | 0,0                     |
| 431 Friluftsverksamhet             | 150,0     | 75,0                | 13,4    | 13,4                | 61,6                 | 150,0                 | 0,0                     |
| intäkter                           |           | 0,0                 | -0,9    | -0,9                | 0,9                  | -0,9                  | 0,9                     |
| 433 Bruksleden                     |           | 0,0                 | 0,0     | 0,0                 | 0,0                  |                       | 0,0                     |
| intäkter                           |           | 0,0                 | 0,0     | 0,0                 | 0,0                  |                       | 0,0                     |
| 434 Klockarberget                  | 0,0       | 0,0                 | 9,5     | 9,5                 | -9,5                 | 9,5                   | -9,5                    |
| intäkter                           | 0,0       | 0,0                 | 0,0     | -9,5                | 9,5                  | -9,5                  | 9,5                     |
| 461 Bidr till ungdomsföreningar    | 440,0     | 65,6                | 65,6    | 65,6                | 0,0                  | 440,0                 | 0,0                     |
| 462 Bidr till samlingslokaler      | 145,0     | 0,0                 | 0,0     | 0,0                 | 0,0                  | 145,0                 | 0,0                     |
| 463 Bidr till studieorganisationer | 140,0     | 0,0                 | 0,0     | 0,0                 | 0,0                  | 140,0                 | 0,0                     |
| 551 VA-anläggningar                | 6000,0    | 2780,6              | 2780,6  | 2780,6              | 0,0                  | 6000,0                | 0,0                     |
| intäkter                           | -9990,0   | -5232,1             | -5242,6 | -5232,1             | 0,0                  | -9990,0               | 0,0                     |
| 5511 Vattenproduktion              | 490,0     | 377,3               | 360,4   | 377,3               | 0,0                  | 490,0                 | 0,0                     |
| 5512 Vattendistribution            | 515,0     | 238,1               | 233,6   | 238,1               | 0,0                  | 515,0                 | 0,0                     |
| intäkter                           |           | 0,0                 | 0,0     | 0,0                 | 0,0                  |                       | 0,0                     |
| 5513 Vattenmätare                  | 70,0      | 0,0                 | 0,0     | 0,0                 | 0,0                  | 70,0                  | 0,0                     |
| 5514 Avloppsbehandling             | 2310,0    | 1308,3              | 1273,9  | 1308,3              | 0,0                  | 2310,0                | 0,0                     |
| intäkter                           | 0,0       | 0,0                 | -0,6    | -0,6                | 0,6                  | 0,0                   | 0,0                     |
| 5515 Avloppsdistribution           | 545,0     | 202,3               | 198,3   | 202,3               | 0,0                  | 545,0                 | 0,0                     |
| 5516 Byggnadsunderhåll             | 20,0      | 19,6                | 19,6    | 19,6                | 0,0                  | 20,0                  | 0,0                     |
| 552 Dammskötsel                    | 40,0      | 20,0                | 13,6    | 13,6                | 6,4                  | 40,0                  | 0,0                     |
| 553 Slamtömning                    | 816,0     | 408,0               | 185,1   | 185,1               | 222,9                | 816,0                 | 0,0                     |
| intäkter                           | -816,0    | -408,0              | -81,5   | -185,1              | -222,9               | -816,0                | 0,0                     |
| 561 Bortforsling avfall            | 2244,0    | 983,1               | 819,1   | 983,1               | 0,0                  | 2244,0                | 0,0                     |
| intäkter                           | -2244,0   | -906,6              | -906,6  | -906,6              | 0,0                  | -2244,0               | 0,0                     |
| Transport                          | 6045,0    | 2556,2              | 4222,2  | 2435,6              | 120,6                | 6112,0                | -67,0                   |

| Verksamhet                     | Årsbudget | Budget för perioden | Bokfört | Totalt för perioden | Avvikelse mot budget | Prognos för hela året | Avvikelse mot årsbudget |
|--------------------------------|-----------|---------------------|---------|---------------------|----------------------|-----------------------|-------------------------|
| Transport                      | 6045,0    | 2556,2              | 4222,2  | 2435,6              | 120,6                | 6112,0                | -67,0                   |
| 562 Behandling avfall intäkter | 2652,0    | 1181,1              | 1161,1  | 1181,1              | 0,0                  | 2652,0                | 0,0                     |
|                                | -2652,0   | -1326,0             | -1326,0 | -1326,0             | 0,0                  | -2652,0               | 0,0                     |
| 881 Räddningstjänst intäkter   | 4430,0    | 2215,0              | 2174,8  | 2174,8              | 40,2                 | 4430,0                | 0,0                     |
|                                | -270,0    | -135,0              | -50,6   | -139,0              | 4,0                  | -270,0                | 0,0                     |
| 884 Sotningsväsendet           | 25,0      | 25,0                | 34,2    | 34,2                | -9,2                 | 34,2                  | -9,2                    |
| Summa nettokostnad             | 10230,0   | 4516,3              | 6215,7  | 4360,7              | 155,6                | 10306,2               | -76,2                   |

| <b>KOMMENTARER TILL BUDGETAVVIKELSER för perioden 2010-06</b> |  | <b>Blankett 3</b> |
|---|--|-------------------|
| Nämnd/styrelse  | Tekniska utskottet   |                   |
| Verksamhet  | Kommentar  | Avvikelse         |
| 111 Industrilokaler   | Högre kostnader p g a att fastigheten på Riddarhyttevägen beräknades avyttrad från 2010. Högre uppvärmningskostnader och elkostnader samt outhyrda lokaler   | -400,0            |
|   | Högre hyror än beräknat  | 100               |
|   | Kostnaderna för snöröjning, sandning, värme, el och takskötsel har varit 700 tkr högre än 2009. Enheten arbetar för att klara verksamheten inom budgetramen. |                   |
| 214 Marksanering Rhn  | Kostnaderna totalt beräknas bli lägre än budgeterat.   | 150,0             |
| 231 Exploateringsverksamhet                                   | Ej budgeterad intäkt för trädsäkring efter järnvägen på kommunens mark.  | 82,0              |
|   |  |                   |
|   |  |                   |
|   |  |                   |
|   |  |                   |
|   |  |                   |
|   |  |                   |
|   |  |                   |
|   |  |                   |
|   |  |                   |
|   |  |                   |

**DELÅRSBOKSLUT****Blankett 5****Resultatuppföljning 2010-06-30**

Nämnd/styrelse Utbildnings- och kulturutskottet

**DRIFTREDOVISNING, SAMMANFATTNING**

|           | Årsbudget<br>2010 | Budget<br>för period | Bokfört<br>10-06-30 | Hänsyns-<br>poster | Utfall<br>10-06-30 | Prognos<br>10-12-31 | Utfall<br>09-06-30 | Bokslut<br>2009 |
|-----------|-------------------|----------------------|---------------------|--------------------|--------------------|---------------------|--------------------|-----------------|
| Intäkter  | 4096              | 2028                 | 2995                | -178               | 2817               | 5136                | 3006               | 5604            |
| Kostnader | 96641             | 47561                | 53178               | -2890              | 50288              | 101846              | 48335              | 100865          |
| Netto     | 92545             | 45533                | 50183               | -2712              | 47471              | 96710               | 45329              | 95261           |

**DRIFTREDOVISNING, SPECIFICERAS PÅ VERKSAMHETER, NETTO**

| Verksamhet                      | Budget<br>2010 | Prognos<br>2010 | Avvikelse<br>2010 | Bokslut<br>2009 |
|---------------------------------|----------------|-----------------|-------------------|-----------------|
| 60 Central administration       | 932            | 932             | 0                 | 975             |
| 62 Kaptaltjänstkostnader        | 550            | 550             | 0                 | 480             |
| 63 Särskola                     | 2950           | 2500            | 450               | 2782            |
| 64 Grundskola                   | 29695          | 30625           | -930              | 37334           |
| 64 Fritidshem                   | 1924           | 1924            | 0                 | 0               |
| 64 Fritidsgårdsverksamhet       | 1301           | 1201            | 100               | 0               |
| 64 Olympicaskolan               | 4800           | 4300            | 500               | 2343            |
| 64 Förskola                     | 18428          | 18278           | 150               | 18066           |
| 64 Förskoleavgifter             | -3400          | -3200           | -200              | -3335           |
| 64 Interkommunala avg. förskola | 0              | 150             | -150              | 0               |
| 64 Interkommunala avgifter      | 5200           | 6550            | -1350             | 3522            |
| 64 Skolskjutsar                 | 2700           | 2700            | 0                 | 2863            |
| 65 N V U                        | 23324          | 23324           | 0                 | 25400           |
| 69 Kulturskola                  | 1588           | 1588            | 0                 | 2094            |
| 44 Folkbibliotek                | 2308           | 2308            | 0                 | 2530            |
| 45 Kulturminnesvård             | 170            | 170             | 0                 | 132             |
| 46 Bidrag till kulturverksamhet | 75             | 60              | 15                | 75              |
| 64 Avvecklingskostnader         | 0              | 2750            | -2750             | 0               |
|                                 | 92545          | 96710           | -4165             | 95261           |

**INVESTERINGSREDOVISNING, NETTO**

| Verksamhetsområde<br>specificeras i bilaga | Budget<br>2010 | Bokfört<br>10-06-30 | Prognos<br>2010 |
|--|----------------|---------------------|-----------------|
| 620 Inventarier                            | 200            | 153                 | 200             |
| 630 Datorer till undervisning              | 300            | 243                 | 300             |
| 690 Inventarier Kulturskola                | 36             | 0                   | 36              |



## **Skinnskattebergs kommun**

# **Verksamhetsberättelse för Utbildnings- och Kulturutskottet Halvår 2010-06-30**

### **Grundskola**

Skolutvecklingsprojektet Ny Skola-Nya Möjligheter utökas detta läsår till att utöver personal och föräldraföreläsningar även omfatta elevföreläsningar. Det har genomförts fyra föreläsningar för personal/föräldrar och sju för eleverna. Kontinuerliga samtal kring skolans värdegrund förs i personalens arbetslag.

Arbetet med att anpassa verksamheten efter budget har fortsatt.

Hela lärarkåren 1-9 har arbetat i tvärgrupper kring olika ämnen för att skapa samsyn samt bryta ner och synliggöra målen.

Resultatet från Folkhälsoinstitutets undersökning av hur årskurs nio mår presenterades och Skinnskatteberg hade goda resultat som visar att våra ungdomar mår bra enligt dem själva.

En ny likabehandlingsplan har utarbetats efter det att den tidigare fått kritik av Skolinspektionen under hösten. Nu återstår förankringsarbetet.

Skolinspektionen har gjort tillsyn. Denna påvisar flera utvecklingsområden som vi måste arbeta vidare med.

Sex lärare har examinerats i matematikkursen som genomförts i samarbete med Högskolan Dalarna.

### **Förskola**

Matematikprojektet med Högskolan Dalarna avslutades med hög examinationsnivå.

Skolinspektionen gjorde tillsyn och konstaterade att förskolan i kommunen håller hög kvalitet. Förskolan fick endast ett bagatellartat påpekande. Det handlade om likabehandlingsplanen som ska finnas på varje förskola men endast Nyhammars var inskickad och godkänd. Alla förskolor har dock likabehandlingsplan av samma typ som Nyhammar.

### **Kulturskola**

Verksamheten inom frivillig kulturskola har bedrivits i Kulturhuset Korpen, och på Olympicaskolan, obligatorisk verksamhet på Klockarbergsskolan.

Samarbete har funnits mellan närliggande kulturskolor i Fagersta och Norberg bl.a. innefattande projektet ”Jorden runt” - en musikal som spelades i Skinnskatteberg och Fagersta i mars.

**Bibliotek**

En brukarundersökning har genomförts. Hyllsystemet har bytts ut till 2/3 och en fortsättning är planerad till år 2011. Den inre miljön har setts över och förbättrats.

Ordinarie bibliotekarie med ansvar för vuxendelen har beviljats tjänstledighet för att arbeta med information och arkiv. En vikarierande bibliotekarie har anställts. Verksamheten omstruktureras personellt.

**Bidrag till föreningar**

Bidrag för 2010 har beviljats och utbetalats till Skinnskattebergs Kammarmusikförening och Skinnskattebergs Teaterförening.

**Allmänskultur och kulturminnesvård**

Den allmänskulturella delen innefattande "Ett kulturliv för alla" samt föreningsdrivna evenemang i huvudsak på Korpen, har fortsatt. Skinnskatteberg har nationellt nämnts som ett gott exempel på hur "Ett kulturliv för alla" kan användas som ett instrument för att förstärka och sprida den lokala musik- och dansverksamheten med regionalt stöd.

Kommunen har representation både i den politiska styrgruppen och tjänstemannagruppen som arbetar med att ta fram en regional kulturplan för att förhandla med staten enligt den s.k. koffertmodellen 2011. Fyra möten, varav ett lokalt samråd med regionala representanter, har ägt rum på tre olika platser i kommunen och har uppmärksammats i media.

Kulturminnesvården har fortsatt i samma omfattning men behöver uppmärksammas och utvecklas mera i enlighet med arbetet för kulturplanen.

**MÅLUPPFYLLELSE, halvår 2010 Kommunstyrelsen, utbildnings- och kulturutskottet**  
**Vision: Skinnskatteberg - en kommun med kvalit  och effektiv service i fokus.**

| Mål  | Måluppfyllelse   |
|--|--|
| <b>MEDBORGARE/KUND</b>   |  |
| <b>Nyckelfaktorer:</b> Njda medborgare och kunder, goda och r ttvisa villkor och ett bra f retagsklimat  |  |
| Varje  r  ka antalet njda f r ldrar och barn som trivs i f rskolan/skolan  | F rskola/Kulturskola:L g grad.<br>Skola:L g grad   |
| Antalet barn skall inte  ka per pedagog  | F rskola:Delvis Kulturskola: H g grad.<br>Skola:L g grad                                       |
|  ka antalet kontakter mellan skola och f retag   | Kulturskola: Delvis Skola:Delvis   |
|  ka information om kulturverksamheten  | Kulturskola: Delvis. Bibliotek: H g  |
| <b>MEDARBETARE</b>   |  |
| <b>Nyckelfaktorer:</b> Motiverade medarbetare med r tt kompetens, god arbetsmilj , sjukfr nvaron ska minska i kommunen och rekryteringspolicyn, grunden f r alla anst llningar |  |
| L ngsiktigt utvecklingsarbete f r all personal   | F rskola:Helt uppfyllt Kulturskola:Delvis uppfyllt<br>Bibliotek:H g grad Skola:H g grad        |
| F rankra m len hos all personal  | F rskola:Helt uppfyllt Kulturskola:Delvis uppfyllt<br>Bibliotek:H g grad Skola:H g grad        |
|  ka andelen personal med r tt kompetens  | F rskola: Helt uppfyllt Kulturskola: H g grad<br>Bibliotek: Helt uppfyllt Skola: H g grad      |
| Sjukfr nvaron skall minska med 1 %-enhet per  r, folkh lsoperspektiv ska beaktas   | F rskola:Relativt h g grad Kulturskola: H g grad<br>Bibliotek: Delvis uppfyllt Skola: L g grad |

| Nyckelfaktorer   | Mål   |
|--|---|
| <b>ARBETSSÄTT/PROCESSER</b>  |   |
| <b>Nyckelfaktorer:</b> Fungerande processer med delaktighet och nära, enkelt och öppet arbetssätt samt utveckla kulturen i kommunen        |   |
| Gemensamt pedagogiskt synsätt ska prägl<br>all verksamhet  | Förskola:Helt uppfyllt Kulturskola:Delvis uppfyllt<br>Bibliotek: Hög grad Skola:Delvis  |
| Vidareutveckla samarbete mellan hem och skola  | Förskola:Hög grad Kulturskola: Relativt hög grad<br>Skola:Delvis  |
| Större delaktighet, öppenhet, inflytande av<br>elever, medarbetare och föräldrar   | Förskola: Hög grad Kulturskola: Hög grad<br>Bibliotek: Hög grad Skola: Låg grad   |
| Bättre kommunikation både internt och externt  | Förskola: Hög grad mellan förskolorna men datateknik<br>bara delvis. Kulturskola: Låg grad<br>Bibliotek: Hög grad Skola: Låg grad |
| <b>UTVECKLING/TILLVÄXT</b>   |   |
| <b>Nyckelfaktorer:</b> Positiv befolkningsutveckling, låg ungdomsarbetslöshet och samverkan och utbyte med omvärlden samt ökat kulturutbud |   |
| Fler föräldrar som genomgår föräldrautbildning   | Förskola:Delvis Skola: Inte alls  |
| Meritvärdet höjs till 200 p under planperioden   | Skola:Inte alls   |
| Öka antalet elever med minst godkänt i alla<br>ämnen   | Skola:Delvis  |
| Ökad kontakt med omvärlden   | Kulturskola: Delvis uppfyllt Bibliotek: Hög grad<br>Skola:Delvis  |
| Öka antal elever i kulturskolan  | Inte alls uppfyllt.   |

| Nyckelfaktorer   | Mål  |
|--|--|
| <b>EKONOMI</b>   |  |
| <b>Nyckelfaktorer:</b> Stabil ekonomi, effektivt resursutnyttjande och medel avsätts för verksamhetsutveckling |  |
| Ekonomi i balans   | Förskola:Hög grad Kulturskola: Helt uppfyllt<br>Bibliotek: Helt uppfyllt Skola: Låg grad |
| Effektivare resursutnyttjande  | Förskola: Helt uppfyllt Kulturskola: Hög grad<br>Bibliotek: Hög grad Skola: Hög grad     |
| Ökad insikt och kunskap bland medarbetare om det gemensamma ekonomiansvaret                                    | Förskola:Hög grad Kulturskola: Hög grad<br>Bibliotek: Relativt höggrad Skola: Låg grad   |
| Ökad långsiktighet och helhetssyn i budgetplaneringen  | Förskola/Kulturskola/Skola/Bibliotek:Relativt hög gra                                    |

**Måluppfyllelsegrader:**

Helt uppfyllt

Hög grad

Relativt hög grad

Delvis

Låg grad

Inte alls

**BUDGETUPPFÖLJNING**  
**Utbildnings- och kulturutskottet**

Period 2010-01 -- 2010-06

Blankett 1

| Verksamhet                             | Årsbudget    | Budget för perioden | Bokfört 100630 | Totalt för perioden | Avvikelse mot budget | Prognos för hela året | Avvikelse mot årsbudget |
|--|--------------|---------------------|----------------|---------------------|----------------------|-----------------------|-------------------------|
| 602 Barn- och utbildningskontor        | 932          | 461                 | 195            | 423                 | 38                   | 932                   | 0                       |
| 621 Kapitaltjänstkostnader             | 550          | 272                 | 272            | 272                 | 0                    | 550                   | 0                       |
| 631 Särskola                           | 2 950        | 1 460               | 1 308          | 1 308               | 152                  | 2 500                 | 450                     |
| 641 Grundskola F - 9                   | 29 875       | 14 788              | 15 723         | 15 647              | -859                 | 30 975                | -1100                   |
| intäkter                               | -180         | -89                 | -294           | -294                | 205                  | -350                  | 170                     |
| 642 Fritidshem                         | 1 924        | 952                 | 974            | 974                 | -22                  | 1 924                 | 0                       |
| 643 Fritidsgårdsverksamhet             | 1 301        | 644                 | 609            | 609                 | 35                   | 1 201                 | 100                     |
| 655 Olympicaskolan Ridderhyttan        | 4 800        | 2 376               | 2 299          | 1 959               | 417                  | 4 300                 | 500                     |
| 6484 Interkommunala avgifter           | 5300         | 2 624               | 3 264          | 3 264               | -641                 | 6 850                 | -1550                   |
| intäkter                               | -100         | -50                 | -202           | -202                | 153                  | -300                  | 200                     |
| 6485 Skolskjutsar                      | 2700         | 1 337               | 1 221          | 1 221               | 116                  | 2 700                 | 0                       |
| 648 Projekt                            | 0            | 0                   | -208           | 0                   | 0                    | 0                     | 0                       |
| 651 N V U                              | 23324        | 11 545              | 14 229         | 11 545              | 0                    | 23 324                | 0                       |
| <b>Summa</b>                           | <b>73376</b> | <b>36 321</b>       | <b>39 390</b>  | <b>36 726</b>       | <b>-405</b>          | <b>74 606</b>         | <b>-1230</b>            |
| 646 Förskola                           | 18428        | 8 845               | 8 798          | 8 761               | 84                   | 18 428                | 0                       |
| intäkter                               | 0            | 0                   | -93            | -93                 | 93                   | -150                  | 150                     |
| 647 Interkommunala avg. förskola       | 0            | 0                   | 280            | 280                 | -280                 | 550                   | -550                    |
| Interkom. avg. försk. intäkter         | 0            | 0                   | -226           | -226                | 226                  | -400                  | 400                     |
| 6482 Förskoleavgifter (inkl fritidsh.) | -3400        | -1 683              | -1 412         | -1 592              | -91                  | -3 200                | -200                    |
| <b>Summa</b>                           | <b>15028</b> | <b>7 162</b>        | <b>7 347</b>   | <b>7 130</b>        | <b>32</b>            | <b>15 228</b>         | <b>-200</b>             |

| Verksamhet                       | Årsbudget    | Budget för perioden | Bokfört 100630 | Totalt för perioden | Avvikelse mot budget | Prognos för hela året | Avvikelse mot årsbudget |
|----------------------------------|--------------|---------------------|----------------|---------------------|----------------------|-----------------------|-------------------------|
| 691 Kulturskola                  | 1954         | 967                 | 924            | 894                 | 73                   | 1 954                 | 0                       |
| intäkter                         | -366         | -181                | -195           | -195                | 14                   | -366                  | 0                       |
| 440 Folkbibliotek                | 2358         | 1 167               | 1 345          | 1 345               | -178                 | 2 678                 | -320                    |
| intäkter                         | -50          | -25                 | -365           | -215                | 190                  | -370                  | 320                     |
| 451 Kulturminnesvård             | 170          | 84                  | 96             | 96                  | -12                  | 170                   | 0                       |
| 464 Bidrag till kulturverksamhet | 75           | 37                  | 60             | 60                  | -23                  | 60                    | 15                      |
| <b>Summa</b>                     | <b>4141</b>  | <b>2 050</b>        | <b>1 865</b>   | <b>1 985</b>        | <b>65</b>            | <b>4 126</b>          | <b>15</b>               |
| <b>Summa utskottet</b>           | <b>92545</b> | <b>45533</b>        | <b>48602</b>   | <b>45841</b>        | <b>-308</b>          | <b>93960</b>          | <b>-1415</b>            |
| 644 Avvecklingskostnader         | 0            | 0                   | 1 581          | 1 630               | -1 630               | 2 750                 | -2750                   |
| <b>Summa</b>                     | <b>92545</b> | <b>45533</b>        | <b>50183</b>   | <b>47471</b>        | <b>-1938</b>         | <b>96710</b>          | <b>-4165</b>            |

**KOMMENTARER TILL BUDGETAVVIKELSER för perioden 2010-01 -- 2010-06**
**Blankett 3**

Nämnd/styrelse: Utbildnings- och kulturutskottet

| Verksamhet                          | Kommentar   | Avvikelse |
|-------------------------------------|---|-----------|
| 602 Barn- och utbildningskontor     |   |           |
| 621 Kapitaltjänstkostnader          |   |           |
| 631 Särskola                        | Färre elever än beräknat.   | +152      |
| 641 Grundskola F - 9                | Ej budgeterad utökning med 0,5 tjänst som kurator, fler tjänster (lärare och elevassistenter)   | -859      |
| intäkter                            | än budgeterat, tillkommande kostnader för flyttning och tillfälliga lokaler.                    |           |
| 642 Fritidshem                      | Högre ersättningar än beräknat från andra kommuner för elevassistenter                          | +205      |
| 643 Fritidsgårdsverksamhet          |   |           |
| 655 Olympicaskolan Ridderhyttan     | Färre elever än beräknat.   | +417      |
| 6484 Interkommunala avgifter        | Fler elever än budgeterat går i andra kommuners skolor.   | -641      |
| intäkter                            | Fler elever än budgeterat från andra kommuner går i skolan i Skinnskatteberg.                   | +153      |
| 6485 Skolskjutsar                   | Lägre körsträckor än beräknat   | +116      |
| 6486 Projekt                        |   |           |
| 655 N V U                           |   |           |
| 646 Förskola                        |   |           |
| intäkter                            |   |           |
| 647 Interkommunala avg. förskola    | Avgifter för förskolebarn som är placerade i andra kommuners förskolor                          | -280      |
| Interkom. avg. försk. intäkter      | Avgifter från andra kommuner för barn som är placerade i förskolor i Skinnskatteberg            | +226      |
| 6482 Förskoleavgifter (inkl fritis) |   |           |
| 691 Kulturskola                     |   |           |
| intäkter                            |   |           |
| 440 Folkbibliotek                   | Kostnader för inköp av böcker och verksamhet, kompenseras av statsbidrag från Statens Kulturråd | -178      |
| intäkter                            | Statsbidrag   | +190      |
| 451 Kulturminnesvård                |   |           |
| 464 Bidrag till kulturverksamhet    |   |           |
| 644 Avvecklingskostnader            | Kostnader i samband med avveckling av personal under 2010                                       | -1630     |

**DELÅRSBOKSLUT**

**Blankett 5**

**Resultatuppföljning efter juni 2010**

Nämnd/styrelse Kommunstyrelsens Vård- och omsorgsutskott

**DRIFTREDOVISNING, SAMMANFATTNING**

|           | Årsbudget | Budget för period | Bokfört 10-06-30 | Hänsyns- poster | Utfall 10-06-30 | Prognos 10-12-31 | Utfall 09-06-30 | Bokslut 2009 |
|-----------|-----------|-------------------|------------------|-----------------|-----------------|------------------|-----------------|--------------|
| Intäkter  | 16534     | 8268              | 9962             | -2891           | 7071            | 17537            | 7964            | 16016        |
| Kostnader | 84616     | 41417             | 40415            | 668             | 41083           | 85919            | 42233           | 85046        |
| Netto     | 68082     | 33149             | 30453            | 3559            | 34012           | 68382            | 34269           | 69030        |

**DRIFTREDOVISNING, SPECIFICERAS PÅ VERKSAMHETER, NETTO**

| Verksamhet                     | Budget 2010  | Prognos 2010 | Avvikelse 2010 | Bokslut 2009 |
|--------------------------------|--------------|--------------|----------------|--------------|
| <b>Omsorgssektorn</b>          |              |              |                |              |
| 412 Fritidsgården Sture        | 0            | 0            | 0              | 1608         |
| 702 Socialkontor               | 975          | 975          | 0              | 910          |
| 751 Individ- och familjeomsorg | 13107        | 12907        | 200            | 12450        |
| 752 Familjerådgivning          | 250          | 250          | 0              | 191          |
| 7519 Stacken familjecentral    | 0            | 0            | 0              | 842          |
| 7522 Ung Ut behandlingsteamet  | 0            | 0            | 0              | -195         |
| 7523 Sysselsättningsåtgärder   | 1508         | 1608         | -100           | 867          |
| 754 LLS (boende m m)           | 1550         | 1900         | -350           | 1586         |
| 755 Psykiatri                  | 856          | 906          | -50            | 912          |
| 756 Serveringstillstånd        | 0            | 0            | 0              | 55           |
| 7581 Flyktingmottagning        | 0            | 0            | 0              | 8            |
|                                | <b>18246</b> | <b>18546</b> | <b>-300</b>    | <b>19234</b> |
| <b>Vårdsektorn</b>             |              |              |                |              |
| 760 Nattpersonal               | 5673         | 5373         | 300            | 5670         |
| 761 Gemensam administration    | 2732         | 2682         | 50             | 2737         |
| 762 Vikariepoolen              | 1552         | 1452         | 100            | 1612         |
| 777 Klockarbergsgården         | 10252        | 10352        | -100           | 10604        |
| 778 Hemgården                  | 11079        | 11379        | -300           | 10760        |
| 7781 Hemgården lunchservering  | 68           | 68           | 0              | 167          |
| 781 Insatser LSS/ÄO            | 887          | 887          | 0              | 120          |
| 782 Hemtjänst                  | 8586         | 8486         | 100            | 8515         |
| 7821 Rehab Viljan              | 3128         | 3128         | 0              | 3374         |
| 7822 Sju lägenheter Sju-bo     | 22           | 72           | -50            | 25           |
| 783 Färdtjänst                 | 520          | 620          | -100           | 683          |
| 7911 Hemsjukvård               | 4214         | 4214         | 0              | 4400         |
| 7912 MAS                       | 244          | 244          | 0              | 226          |
| 7913 Paramedicin               | 879          | 879          | 0              | 903          |
|                                | <b>49836</b> | <b>49836</b> | <b>0</b>       | <b>49796</b> |
| S:a Vård- och omsorgsutskottet | <b>68082</b> | <b>68382</b> | <b>-300</b>    | <b>69030</b> |

| Verksamhetsområde<br>specificeras i bilaga | Budget<br>2010 | Bokfört<br>10-06-30 | Prognos<br>2010 |
|--|----------------|---------------------|-----------------|
| Inventarieförnyelse äldreomsorgen          | 200            | 216                 | 216             |
| Kontorsinventarier                         | 100            | 12                  | 50              |

## **Verksamhetsbeskrivning för vård och omsorgsutskottet 2010-01-01-2010-06-30**

### **Individ och familjeomsorgen**

Under perioden har individ och familjeomsorgen riktat insatser för att undvika placeringar av barn och ungdomar. Speciellt har arbete i familjer med behov av föräldrastöd utvecklats.

2010-06-30 var 9 ungdomar placerade i familjehem. 1 ungdom var placerad i HVB hem. Denna placering kommer att avslutas 2010-08-31. Sammanlagt fanns 10 barn/ungdomar placerade vilket är en minskning med 2 sedan motsvarande period 2009.

Under första halvåret 2010 har 7 vuxna varit placerade på behandlingshem en ökning med 3 i förhållande till 2009. Grunden för placeringarna är långvarigt drogmissbruk.

Försörjningsstödet har minskat i förhållande till budgeten. Under 2010 har en metodutveckling pågått vilket medfört att den kraftiga kostnadsökningen 2009 har brutits och vi kan nu se minskade kostnader för ekonomiskt bistånd.

Arbetsmarknadsåtgärder har vi tillsammans med Fagersta och Norberg. Diskussioner pågår att ytterligare fördjupa samarbetet i Norra länsdelen gällande arbetsmarknadsinsatser. Den 30 juni var 31 personer sysselsatta inom försörjning och sysselsättning (tidigare AMA).

Under 2009 skapades genom omfördelning utrymme till konsumentrådgivare. Vi har nu också ett avtal med Hallstahammars kommun att ge deras invånare service per telefon gällande konsumentfrågor.

### **Äldre och handikappomsorgen**

Under den första delen av 2010 har ombyggnationen av Hemgården avdelning Furan och Granen slutförts. Detta innebär att alla boendeplatser inom äldreomsorgen är ändamålsenliga och motsvarar dagens krav på boendestandard. Under perioden har arbetet med att ge de boende meningsfull tillvaro fortsatt. Friskvårdsinsatser har prioriterats. I samband med kronprinsessans bröllop bjöd kommunen de boende på en finare middag vilket uppskattades stort av de närvarande.

### **LSS**

LSS är en rättighetslagstiftning vilket medför att kommunen har att administrera och finansiera en av staten antagen lagstiftning. Under första halvåret har vi ökade kostnader eftersom flera personer beviljats insatser enligt LSS. Möjligheten att bygga ett eget gruppboende har undersökts och medel för en ombyggnation av en befintlig kommunal fastighet kommer att äskas i samband med 2011 års budget. Bakgrunden till detta är att kommunen i dag saknar ett eget gruppboende för målgruppen.

### **Övrigt**

För att förbättra budgetutfallet 2010 har from maj månad 1.92 USK vakanshållits inom ÄO.

**MÅLUPPFYLLELSE 20100101-20100630 Kommunstyrelsen, vård- och omsorgsutskottet**

**Vision: Skinnskatteberg - en kommun med kvalit  och effektiv service i fokus, d r det  r attraktivt att verka och bo.**

** nskat l ge: Skinnskatteberg - en f reg ngskommun i Bergslagen med  kad syssels ttning, inflyttning och en ekonomi som v xer.**

| M l   | M luppfyllelse   |
|---|--|
| <b>MEDBORGARE/KUND</b>  |  |
| <b>Nyckelfaktorer:</b> N jda medborgare och kunder, goda och r ttvisa villkor och Skinnskatteberg p  "Top 50" n r det g ller f retagsklimat |  |
| Respekt och lyh rdhet f r medborgarnas behov skall g lla  | H g grad, upps kande verksamhet bedrivs. Ett aktivt KPHR finns.  |
| Medborgarna skall k nna sig delaktiga och kunna p verka insatsernas inneh ll  | H g grad, boender d finns. Individuella v rdplaner uppr ttas i  renden.  |
| Alternativa och  ndam lsenliga boendeformer skall erbjudas  | H g grad, kommunen har boende f r olika behov  |
| V rdarbetet inom  ldreomsorgen skall utformas efter individuella behov och vara av h g kvalitet utifr n befintliga resurser                 | H g grad, olika unders kningar visar att vi har en bra kvalitet p  v rdarbetet.  |
| <b>MEDARBETARE</b>  |  |
| <b>Nyckelfaktorer:</b> Motiverade medarbetare med r tt kompetens och god arbetsmilj   |  |
| H g kompetensniv  i f rvaltningen skall g lla   | H g grad, 67 % av v rdpersonal har r tt utbildning  vriga har l ng erfarenhet. Sjuksk terskor finns dygnet runt. Socionomer p  soc.sekr. t janster |
| Medarbetarna skall ha delaktighet och inflytande  | H g grad, FAS avtal, APT och verksamhetstr ffar  |

| Mål  | Måluppfyllelse   |
|--|--|
| <p><b>MEDARBETARE forts.</b></p> <p>Medarbetarna skall följa verksamhetens utveckling och förändring</p> <p>Sjukfrånvaron skall inte överskrida riksgenomsnittet för branschen</p> | <p>Hög grad, FAS, APT samt utbildningar genomförs.</p> <p>Helt uppfyllt, ligger lägre än riksgenomsnittet.</p> |
| <p><b>ARBETSSÄTT/PROCESSER</b></p>   |  |
| <p><b>Nyckelfaktorer:</b> Fungerande processer med delaktighet och nära, enkelt och öppet arbetssätt</p>   |  |
| <p>Socialtjänsten skall bygga på vetenskap och beprövad erfarenhet och ha en hög kvalitet</p>  | <p>Relativt hög grad, arbetet att evidensförankra verksamheten pågår.</p>                                      |
| <p>Aktuella individuella handlingsplaner för brukare/klienter</p>  | <p>Helt uppfyllt</p>   |
| <p>Dokumentationsrutiner och utarbetade riktlinjer skall finnas</p>  | <p>Hög grad, Äldreomsorgen helt uppfyllt. IFO har delar kvar inom barn och ungdom.</p>                         |
| <p>Samarbete/samverkan med andra utförare skall utvecklas för bästa effektivitet</p>   | <p>Hög grad, tex ungdomsmottagning, AMA, Resiv, familjerådgivning, missbruksvård, familjeläkarna.</p>          |
| <p>Psykiatri:hitta/identifiera personer i riskzonen</p>  | <p>Relativt hög grad, CAN,s erbjuds personer som är psykiskt sköra.</p>  |
| <p>Stödja ungdom att ta avstånd från rökning, alkohol och droger</p>   | <p>Relativt hög grad, I samband med sjukdom har visst förebyggande arbete inte genomförts.</p>                 |

| Nyckelfaktorer  | Mål   |
|---|---|
| <b>UTVECKLING/TILLVÄXT</b>  |   |
| <b>Nyckelfaktorer:</b> 5.000 invånare, 1.450 antal arbetstillfällen, jobb för ungdom och utbyte med omvärlden |   |
| Skapa nätverk med andra partners, lokalt och nationellt   | Hög grad, Vi deltar i flera olika nätverk på länsvis och med Fagersta och Norberg.  |
| Tillvarata och sprida goda exempel  | Relativt hög grad, sprids främst på verksamhets-träffar   |
| Vidareutveckla aktiviteter och insatser för brukare/klienter  | Relativt hög grad, ÄO har haft många aktiviteter. Friskvård har vidareutvecklats.   |
| Flyktingmottagningen skall erbjuda SFI inom 4 veckor efter inflytt i kommunen                                 | Helt uppfyllt.  |
| LSS: utveckla boende/sysselsättning på hemmaplan efter behov  | Delvis, Arbetet med att starta ett eget gruppboende har startats. Förslag att bygga om befintligt boende till gruppboende 2011 behandlas i budgetförslag                |
| IFO: Utveckla möjligheter till egen försörjning för klienter  | Hög grad, Alla klienter erbjuds sysselsättning. Kostnaden för ek. bistånd minskar 2010  |
| Öppna verksamheter:<br>Fortsatt utveckling av stöd och behandling till barn och ungdom på hemmaplan           | Hög grad, tillgång till hemmahosinsatser samt föräldra och ungdomstöd finns. Stacken har en förebyggande verksamhet. (tillhör from 2010 utbildning och kulturutskottet) |

| Nyckelfaktorer  | Mål  |
|---|--|
| <b>EKONOMI</b>  |  |
| <b>Nyckelfaktorer:</b> Stabil ekonomi, effektivt resursutnyttjande och 2 procent av totala intäkterna avsätts för verksamhetsutveckling |  |
| Budget i balans   | Omsorgssektor helt uppfyllt. Vårdsektor hög grad förutom LSS   |
| Medarbetarna skall ha insikt i kommunens och den egna verksamhetens ekonomi   | Hög grad, information och diskussion vid arbetsplatsträffar.   |
| Eftersträva samverkan internt och externt för ett effektivt resursutnyttjande   | Hög grad, Lokala nätverk finns, deltagande i externa nätverk sker. Verksamhetssamverkan med andra finns i hög grad tex AMA, familjerådgivningen etc. |

**Måluppfyllelsegrader:**

Helt uppfyllt

Hög grad

Relativt hög grad

Delvis

Låg grad

Inte alls

**Budgetuppföljning för perioden 100101 - 100630 Kommunstyrelsens Vård- och omsorgsutskott**

1

| Verksamhet                     | Årsbudget    | Budget för<br>perioden | Bokfört<br>tom 100630 | Totalt<br>för perioden | Avvikelse<br>mot budget | Prognos för<br>hela året | Avvikelse<br>mot årsbudget |
|--------------------------------|--------------|------------------------|-----------------------|------------------------|-------------------------|--------------------------|----------------------------|
| <b>Omsorgssektorn</b>          |              |                        |                       |                        |                         |                          |                            |
| 702 Socialkontor               | 975          | 488                    | 305                   | 437                    | 51                      | 975                      | 0                          |
| 751 Individ- och familjeomsorg | 13307        | 6654                   | 6956                  | 7139                   | -485                    | 13107                    | 200                        |
| intäkter                       | -200         | -100                   | -151                  | -151                   | 51                      | -200                     | 0                          |
| 7581 Flyktingmottagning        | 3000         | 1500                   | 59                    | 59                     | 1441                    | 3000                     | 0                          |
| intäkter                       | -3000        | -1500                  | -2719                 | -59                    | -1441                   | -3000                    | 0                          |
| 752 Familjerådgivning          | 250          | 125                    | 0                     | 125                    | 0                       | 250                      | 0                          |
| 754 LSS (boende m m)           | 1550         | 775                    | 953                   | 1095                   | -320                    | 1900                     | -350                       |
| 755 Psykiatri                  | 958          | 479                    | 508                   | 508                    | -29                     | 1008                     | -50                        |
| intäkter                       | -102         | -51                    | -41                   | -50                    | -1                      | -102                     | 0                          |
| 7553 Ny vårdform               | 0            | 0                      | 20                    | 20                     | -20                     | 76                       | -76                        |
| intäkter                       | 0            | 0                      | -149                  | -20                    | 20                      | -76                      | 76                         |
| 7523 Sysselsättningsåtgärder   | 4756         | 2378                   | 1904                  | 1904                   | 474                     | 4756                     | 0                          |
| intäkter                       | -3248        | -1624                  | -741                  | -1027                  | -597                    | -3148                    | -100                       |
| 756 Serveringstillstånd        | 100          | 50                     | 50                    | 60                     | -10                     | 100                      | 0                          |
| intäkter                       | -100         | -50                    | -17                   | -17                    | -33                     | -100                     | 0                          |
| <b>Summa omsorgssektorn</b>    | <b>18246</b> | <b>9124</b>            | <b>6937</b>           | <b>10023</b>           | <b>-900</b>             | <b>18546</b>             | <b>-300</b>                |

| Verksamhet                                   | Årsbudget      | Budget för<br>perioden | Bokfört<br>tom 100630 | Totalt<br>för perioden | Avvikelse<br>mot budget | Prognos för<br>hela året | Avvikelse<br>mot årsbudget |
|--|----------------|------------------------|-----------------------|------------------------|-------------------------|--------------------------|----------------------------|
| <b>Vårdsektorn</b>                           |                |                        |                       |                        |                         |                          |                            |
| 760 Nattpersonal ÄO                          | 5673           | 2723                   | 2580                  | 2580                   | 143                     | 5373                     | 300                        |
| 761 Gemensamt Administration                 | 2732           | 1366                   | 1263                  | 1263                   | 103                     | 2682                     | 50                         |
| 762 Vikariepool                              | 1552           | 776                    | 688                   | 688                    | 88                      | 1452                     | 100                        |
| 7712 Stimulansbidrag sjuka äldre<br>intäkter | 0<br>0         | 0<br>0                 | 133<br>-760           | 133<br>-133            | -133<br>133             | 760<br>-760              | -760<br>760                |
| 7713 Anhörigstöd<br>intäkter                 | 0<br>0         | 0<br>0                 | 132<br>-517           | 132<br>-132            | -132<br>132             | 517<br>-517              | -517<br>517                |
| 777 Klockarbergsgården<br>intäkter           | 12576<br>-2324 | 6036<br>-1162          | 6146<br>-975          | 6146<br>-1170          | -110<br>8               | 12676<br>-2324           | -100<br>0                  |
| 778 Hemgården<br>intäkter                    | 13135<br>-2056 | 6305<br>-1028          | 6313<br>-607          | 6313<br>-728           | -8<br>-300              | 13135<br>-1756           | 0<br>-300                  |
| 7781 Hemgården lunchservering<br>intäkter    | 349<br>-281    | 175<br>-141            | 190<br>-119           | 190<br>-119            | -16<br>-22              | 349<br>-281              | 0<br>0                     |
| 781 LSS(LASS m m)<br>intäkter                | 3587<br>-2700  | 1794<br>-1350          | 2403<br>-2115         | 2403<br>-2115          | -610<br>765             | 3587<br>-2700            | 0<br>0                     |
| 782 Hemtjänst<br>intäkter                    | 9486<br>-900   | 4553<br>-450           | 4514<br>-442          | 4514<br>-528           | 39<br>78                | 9486<br>-1000            | 0<br>100                   |
| 7821 Rehab Viljan<br>intäkter                | 3765<br>-637   | 1807<br>-319           | 1899<br>-374          | 1899<br>-412           | -92<br>94               | 3765<br>-637             | 0<br>0                     |
| 7822 Sju lägenheter Sju-bo<br>intäkter       | 543<br>-521    | 272<br>-261            | 269<br>-170           | 269<br>-204            | 3<br>-57                | 543<br>-471              | 0<br>-50                   |
| 783 Färdtjänst                               | 520            | 260                    | 288                   | 348                    | -88                     | 620                      | -100                       |
| 791 Hemsjukvård                              | 4214           | 2107                   | 2091                  | 2107                   | 0                       | 4214                     | 0                          |
| 7912 M A S<br>intäkter                       | 532<br>-288    | 266<br>-144            | 256<br>0              | 256<br>-141            | 10<br>-3                | 532<br>-288              | 0<br>0                     |
| 7913 Paramedicin<br>intäkter                 | 1056<br>-177   | 528<br>-89             | 495<br>-65            | 495<br>-65             | 33<br>-24               | 1056<br>-177             | 0<br>0                     |
| <b>Summa vårdsektorn</b>                     | <b>49836</b>   | <b>24025</b>           | <b>23516</b>          | <b>23989</b>           | <b>36</b>               | <b>49836</b>             | <b>0</b>                   |
| <b>S:a vård- och omsorgsutskott</b>          | <b>68082</b>   | <b>33149</b>           | <b>30453</b>          | <b>34012</b>           | <b>-863</b>             | <b>68382</b>             | <b>-300</b>                |

**KOMMENTARER TILL BUDGETAVVIKELSER för perioden 2010-01 - 2010-06**

**Blankett 3**

Nämnd/styrelse: Kommunstyrelsens Vård- och omsorgsutskott

| Verksamhet                                 | Kommentar   | Avvikelse |
|--|---|-----------|
| <b>Omsorgssektorn</b>                      |   |           |
| 702 Socialkontor                           |   |           |
| 751 Individ- och familjeomsorg<br>intäkter | Lägre kostnader för ekonomiskt bistånd och familjehem | 200       |
| 7581 Flyktingmottagning<br>intäkter        |   |           |
| 752 Familjerådgivning                      |   |           |
| 754 LSS (boende m m)                       | Högre kostnader, fler ärenden                         | - 350     |
| 755 Psykiatri<br>intäkter                  | Högre kostnader än budgeterat                         | - 50      |
| 7551 Proj Gula huset<br>intäkter           |   |           |
| 7553 Ny vårdform<br>intäkter               |   |           |
| 7523 Sysselsättningsåtgärder<br>intäkter   | Mindre intäkter än budgeterat                         | - 100     |
| 756 Serveringstillstånd<br>intäkter        |   |           |

**KOMMENTARER TILL BUDGETAVVIKELSER för perioden 2010-01 - 2010-06**
**Blankett 3**

Nämnd/styrelse: Kommunstyrelsens Vård- och omsorgsutskott

| Verksamhet                                | Kommentar   | Avvikelse |
|---|---|-----------|
| <b>Vårdsektorn</b>                        |   |           |
| 760 Nattpersonal ÄO                       | Mindre antal tjänster fr o m maj månad              | 300       |
| 761 Gemensamt Administration              | Lägre kostnader än budget                           | 50        |
| 762 Vikariepool                           | Avveckling av 0,25 % tjänst                         | 100       |
| 7712 Stimulansbidrag sjuka äldre intäkter |   |           |
| 7713 Anhörigstöd intäkter                 |   |           |
| 777 Klockarbergsgården intäkter           | Mer extra personal än budgeterat                    | - 100     |
| 778 Hemgården intäkter                    | Färre boende än budgeten i samband med ombyggnation | - 300     |
| 7781 Hemgården lunchservering intäkter    |   |           |
| 781 LSS(LASS m m) intäkter                |   |           |
| 782 Hemtjänst intäkter                    | Förändring av taxan ger ökad intäkt                 | 100       |
| 7821 Rehab Viljan intäkter                |   |           |
| 7822 Sju lägenheter Sju-bo intäkter       | Ej uthyrda lägenheter                               | - 50      |
| 783 Färdtjänst                            | Fler riksfärdtjänstresor                            | - 100     |
| 791 Hemsjukvård                           |   |           |
| 7912 M A S intäkter                       |   |           |
| 7913 Paramedicin intäkter                 |   |           |

**DELÅRSBOKSLUT****Blankett 5****Resultatuppföljning efter juni 2010**

Nämnd/styrelse

Miljö- och byggnadsnämnden

**DRIFTREDOVISNING, SAMMANFATTNING**

|           | Årsbudget | Budget för period | Bokfört 10-06-30 | Hänsyns-poster | Utfall 10-06-30 | Prognos 10-12-31 | Utfall 09-06-30 | Bokslut 2009 |
|-----------|-----------|-------------------|------------------|----------------|-----------------|------------------|-----------------|--------------|
| Intäkter  | -1080,0   | -540              | 0                | 0              | 0               | -1095,0          | -659,1          | -1178,9      |
| Kostnader | 2680,0    | 1340              | 0                | 0              | 0               | 2473,0           | 946,4           | 2330,2       |
| Netto     | 1600,0    | 800               | 0                | 0              | 0               | 1378,0           | 287,3           | 1151,3       |

**DRIFTREDOVISNING, SPECIFICERAS PÅ VERKSAMHETER, NETTO**

| Verksamhet                           | Budget 2010 | Prognos 2010 | Avvikelse 2010 | Bokslut 2009 |
|--------------------------------------|-------------|--------------|----------------|--------------|
| 070 Miljö- o byggnadsnämnd intäkter  | 68,0        | 68,0         | 0,0            | 59,5         |
| 071 Miljö- o byggnadskontor intäkter | 0,0         | 0,0          | 0,0            | 0            |
| 072 Detaljplanering intäkter         | 2145,0      | 1935,0       | 210,0          | 1857,4       |
| 073 Bygglovsverksamhet intäkter      | -55,0       | -70,0        | 15,0           | -89,8        |
| 074 Energirådgivning intäkter        | 0,0         | 0,0          | 0,0            | 3            |
| 073 Bygglovsverksamhet intäkter      | 0,0         | 0,0          | 0,0            | 0            |
| 073 Bygglovsverksamhet intäkter      | 17,0        | 17,0         | 0,0            | 30,9         |
| 074 Energirådgivning intäkter        | -200,0      | -200,0       | 0,0            | -294,2       |
| 074 Energirådgivning intäkter        | 35,0        | 35,0         | 0,0            | 8,3          |
| 811 Miljö- o hälsoskydd intäkter     | -280,0      | -280,0       | 0,0            | -277,9       |
| 811 Miljö- o hälsoskydd intäkter     | 9,0         | 12,0         | -3,0           | 13,1         |
| 811 Miljö- o hälsoskydd intäkter     | 0,0         | 0,0          | 0,0            | 0            |
| 815 Hälsoskydd intäkter              | 14,0        | 14,0         | 0,0            | 11,1         |
| 815 Hälsoskydd intäkter              | -10,0       | -10,0        | 0,0            | -9           |
| 816 Livsmedel intäkter               | 15,0        | 15,0         | 0,0            | 19,4         |
| 816 Livsmedel intäkter               | -120,0      | -120,0       | 0,0            | -137,5       |
| 817 Miljöskydd intäkter              | 25,0        | 25,0         | 0,0            | 5,7          |
| 817 Miljöskydd intäkter              | -105,0      | -105,0       | 0,0            | -83,5        |
| 818 Naturvård intäkter               | 22,0        | 22,0         | 0,0            | 9,5          |
| 818 Naturvård intäkter               | 0,0         | 0,0          | 0,0            | 0            |
| 822 Kalkning av sjöar intäkter       | 330,0       | 330,0        | 0,0            | 312,3        |
| 822 Kalkning av sjöar intäkter       | -310,0      | -310,0       | 0,0            | -287         |

**INVESTERINGSREDOVISNING, NETTO**

| Verksamhetsområde specificeras i bilaga | Budget 2010 | Bokfört 10-06-30 | Prognos 2010 |
|---|-------------|------------------|--------------|
|   | 0           | 0                | 0            |

## **Förvaltningsberättelse för Miljö- och byggnadsnämnden 100101-100630.**

Bygglov för tillbyggnad, ändringar, nybyggnad mm har givits i 34 ärenden.

En plan för energirådgivning togs fram till årets början. Rådgivning ges kontinuerligt till både enskilda och företag.

Såsom sker varje år har nämnden upprättat en tillsyns/kontrollplan för tillsynsverksamheten inom miljöområdet. Med de tillgängliga resurserna kan en fullständig tillsyn inom nämndens alla områden inte bedrivas och därför har en prioritering gjorts. Det löpande arbetet sker utifrån de beslutade prioriteringarna.

Nämnden har under 2010 tilldelats ansvar för tillsyn av försäljning av vissa receptfria läkemedel. Ny lagstiftning och nytt kompetensområde medför ytterligare krav på utbildning och samordning med andra kommuner vilket skett under årets första hälft.

En stor del av nämndens verksamhet är dock händelsetyrd och ärenden har behandlats inom bl a livsmedelshantering, hälsoskyddsfrågor, avloppsanläggning, energiborrning samt övrig miljöfarlig verksamhet.

Livsmedelsverket gjorde förra året en normerande kontroll av Skinnskattebergs kommuns offentliga kontroll inom dricksvattenområdet. Uppföljande arbete med anledning av kontrollen pågår även under innevarande år.

Det pågår en revidering av kommunens översiktsplan och arbetsutskottet samt förvaltningen deltar i det arbetet.

Utrustning har köpts in för att datorisera livsmedelstillsynen.

Nämnden har varit tillsynsmyndighet vid saneringen av den gamla sågplanen i Riddarhyttan. Saneringen avslutades under våren 2010.

På miljökontoret har bemanningen under våren varit lägre än budgeterat vilket medfört att personalkostnaderna varit under budget men också att viss verksamhet prioriterats bort i verksamheten.

**MÅLUPPFYLLELSE 2010****Miljö- och byggnadsnämnden**

**Vision: Skinnskatteberg - en kommun med kvalité och effektiv service i fokus, där det är attraktivt att verka och bo.**

**Önskat läge: Skinnskatteberg - en föregångskommun i Bergslagen med ökad sysselsättning, inflyttning och en ekonomi som växer**

| Mål   | Måluppfyllelse/Analys  | Uppfyllelse   |
|---|--|---------------|
| <b>MEDBORGARE/KUND</b>  |  |               |
| <b>Nyckelfaktorer:</b> Nöjda medborgare och kunder, goda och rättvisa villkor och ett bra företagsklimat  |  |               |
| Ärendehantering av okomplicerade ärenden bör ta högst 4 veckor  |  | Helt uppfyllt |
| E-post ska besvaras inom 2 arbetsdagar  |  | Helt uppfyllt |
| <b>MEDARBETARE</b>  |  |               |
| <b>Nyckelfaktorer:</b> Motiverade medarbetare med rätt kompetens, god arbetsmiljö, sjukfrånvaron ska minska i kommunen och rekryteringspolicy, grunden för alla anställningar |  |               |
| Rätt kompetens vid alla anställningar   | Inga nyanställningar har gjorts.                                 | Ej aktuellt   |
| Långsiktigt politiskt tänkande  |  | Rel. hög grad |
| <b>ARBETSSÄTT/PROCESSER</b>   |  |               |
| <b>Nyckelfaktorer:</b> Fungerande processer med delaktighet och nära, enkelt och öppet arbetssätt samt systematisk omvärldsbevakning  |  |               |
| Öka användningen av GIS   | GIS-användningen har inte ökat.                                  | Inte alls     |
| Identifiera och utnyttja samarbetsmöjligheter   | Deltagit i läns- och riksgemensamma handläggartäffar och projekt | Hög grad      |

| Nyckelfaktorer   | Måluppfyllelse/Analys                                      | Uppfyllelse   |
|--|--|---------------|
| <b>UTVECKLING/TILLVÄXT</b>   |  |               |
| <b>Nyckelfaktorer:</b> Positiv befolkningsutveckling, låg ungdomsarbetslöshet, samverkan och utbyte med omvärlden och anpassning av verksamheterna utifrån den demografiska utvecklingen |  |               |
| Ha beredskap för nya detaljplaner  | Arbetsuppgifter rörande detaljplaner utförs.               | Rel. hög grad |
| <b>EKONOMI</b>   |  |               |
| <b>Nyckelfaktorer:</b> Stabil ekonomi och effektivt resursutnyttjande  |  |               |
| Utnyttjande av GIS och annan modern teknik för att effektivisera arbetet   | Datorbaserade checklistor införs inom livsmedelstillsynen. | Delvis        |
| De ekonomiska ramarna skall hållas   | Ramarna har hållits  | Helt uppfyllt |

**Måluppfyllelsegrader:**

Helt uppfyllt

Hög grad

Relativt hög grad

Delvis

Låg grad

Inte alls

**BUDGETUPPFÖLJNING**Period **2010-06****Blankett 1**

Nämnd/styrelse

Miljö- och byggnadsnämnden

| Verksamhet                  | Årsbudget | Budget för perioden | Bokfört | Totalt för perioden | Avvikelse mot budget | Prognos för hela året | Avvikelse mot årsbudget |
|-----------------------------|-----------|---------------------|---------|---------------------|----------------------|-----------------------|-------------------------|
| 070 Miljö- o byggnadsnämnd  | 68,0      | 28,3                | 33,3    |                     | 28,3                 | 68,0                  | 0,0                     |
| intäkter                    | 0,0       | 0,0                 | -0,8    |                     | 0,0                  | 0,0                   | 0,0                     |
| 071 Miljö- o byggnadskontor | 2145,0    | 893,8               | 1000,4  |                     | 893,8                | 1935,0                | 210,0                   |
| intäkter                    | -55,0     | -22,9               | -64,1   |                     | -22,9                | -70,0                 | 15,0                    |
| 072 Detaljplanering         | 0,0       | 0,0                 | 0,0     |                     | 0,0                  | 0,0                   | 0,0                     |
| intäkter                    | 0,0       | 0,0                 | 0,0     |                     | 0,0                  | 0,0                   | 0,0                     |
| 073 Bygglovsverksamhet      | 17,0      | 7,1                 | 1,3     |                     | 7,1                  | 17,0                  | 0,0                     |
| intäkter                    | -200,0    | -83,3               | -126,3  |                     | -83,3                | -200,0                | 0,0                     |
| 074 Energirådgivning        | 35,0      | 14,6                | 5,3     |                     | 14,6                 | 35,0                  | 0,0                     |
| intäkter                    | -280,0    | -116,7              | -280,0  |                     | -116,7               | -280,0                | 0,0                     |
| 811 Miljö- o hälsoskydd     | 9,0       | 3,8                 | 11,5    |                     | 3,8                  | 12,0                  | -3,0                    |
| intäkter                    | 0,0       | 0,0                 | -0,4    |                     | 0,0                  | 0,0                   | 0,0                     |
| 815 Hälsoskydd              | 14,0      | 5,8                 | 1,9     |                     | 0,0                  | 14,0                  | 0,0                     |
| intäkter                    | -10,0     | -4,2                | -2,3    |                     | 0,0                  | -10,0                 | 0,0                     |
| 816 Livsmedel               | 15,0      | 6,3                 | 3,0     |                     | 6,3                  | 15,0                  | 0,0                     |
| intäkter                    | -120,0    | -50,0               | -1,5    |                     | -50,0                | -120,0                | 0,0                     |
| 817 Miljöskydd              | 25,0      | 10,4                | 5,0     |                     | 10,4                 | 25,0                  | 0,0                     |
| intäkter                    | -105,0    | -43,8               | -11,1   |                     | -43,8                | -105,0                | 0,0                     |
| 818 Naturvård               | 22,0      | 9,2                 | 0,0     |                     | 9,2                  | 22,0                  | 0,0                     |
| intäkter                    | 0,0       | 0,0                 | 0,0     |                     | 0,0                  | 0,0                   | 0,0                     |
| 822 Kalkning av sjöar       | 330,0     | 137,5               | 0,8     |                     | 137,5                | 330,0                 | 0,0                     |
| intäkter                    | -310,0    | -129,2              | 0,0     |                     | -129,2               | -310,0                | 0,0                     |
| Summa nettokostnad          | 1600,0    | 666,7               | 576,0   | 0,0                 | 666,7                | 1378,0                | 222,0                   |

**KOMMENTARER TILL BUDGETAVVIKELSER för perioden 2010-01--06**

**Blankett 3**

| Nämnd/styrelse                          | Miljö- och byggnadsnämnden   |           |
|---|--|-----------|
| Verksamhet                              | Kommentar  | Avvikelse |
| 070 Miljö- o byggnadsnämnd<br>intäkter  |  |           |
| 071 Miljö- o byggnadskontor<br>intäkter | Deltidsarbetande personal minskar lönekostnaderna<br>Ersättning enligt MBK-avtal samt försäljning av karträttigheter |           |
| 072 Detaljplanering<br>intäkter         |  |           |
| 073 Bygglovsverksamhet<br>intäkter      |  |           |
| 074 Energirådgivning<br>intäkter        | Bidrag från energimyndigheten för hela 2009 har inkommit i januari   |           |
| 811 Miljö- o hälsoskydd<br>intäkter     |  |           |
| 815 Hälsoskydd<br>intäkter              |  |           |
| 816 Livsmedel<br>intäkter               | Intäkterna kommer till största delen vid ett tillfälle under våren   |           |
| 817 Miljöskydd<br>intäkter              |  |           |
| 818 Naturvård<br>intäkter               |  |           |
| 822 Kalkning av sjöar<br>intäkter       | Alla kostnader och intäkter under hösten   |           |