

Handläggare: Christopher Åberg  
Sektor Teknik och service

Mottagare: Kommunfullmäktige

# Vattentjänstplan 2025–2029

## Skinnskattebergs kommun

Antagen i kommunfullmäktige 2026-01-26 § 6



### **Medverkande**

**Projektledare, intern:** Christopher Åberg, Tillförordnad VA-chef Skinnskattebergs kommun

**Projektledare, extern:** Cihan Corap och Karisma Patel, Pontarius.

### **Arbetsgrupp**

Christopher Åberg, Tillförordnad VA-chef

Daniel von Walden, VA-ingenjör

Leila Imamovic, Planeringsstrateg

Angelique Nyström, Förvaltningschef Miljö och Bygg

Karisma Patel, Pontarius AB

Cihan Corap, Pontarius AB

Tjänstepersoner och driftpersonal från Skinnskattebergs kommun

<b>Styrdokument</b>	
VA-plan (2021–2025)	Antagen av kommunfullmäktige, 2021-10-18, §89
Åtgärdsplan	Antagen av kommunfullmäktige, 2025-02-24, §11
Översiktsplan	Antagen av kommunfullmäktige 2014-09-08, § 44

## Innehåll

<b>1</b>	<b>INLEDNING</b>	<b>4</b>
1.1	Syfte	4
1.2	Avgränsningar	5
1.3	Lagstiftning och myndighetskrav	5
1.3.1	Miljöbalken .....	5
1.3.2	Plan- och bygglagen .....	5
1.3.3	Livsmedelsverket.....	5
1.3.4	Lag (2006:412) om allmänna vattentjänster (LAV) .....	6
<b>2</b>	<b>MILJÖBEDÖMNING</b>	<b>8</b>
<b>3</b>	<b>BESLUTSPROCESS FÖR PLANEN</b>	<b>9</b>
<b>4</b>	<b>DEN ALLMÄNNA VA-FÖRSÖRJNING INOM VERKSAMHETSOMRÅDET</b>	<b>10</b>
4.1	Inrättande av verksamhetsområde för den allmänna anläggningen	10
4.2	Plan för den allmänna anläggningen	11
4.2.1	Dricksvatten .....	12
4.2.2	Spillvatten.....	12
4.2.3	Dagvatten .....	13
4.3	Recipenter	13
<b>5</b>	<b>VA-FÖRSÖRJNING UTANFÖR VERKSAMHETSOMRÅDE FÖR ALLMÄN VA-ANLÄGGNING</b>	<b>14</b>
5.1	Identifiering av områden	14
5.2	Behov av allmänt VA utanför befintlig VA-anläggning	15
5.3	Planering för hur behovet skall tillgodoses	17
<b>6</b>	<b>SKYFALL OCH DESS PÅVERKAN</b>	<b>18</b>
6.1	Påverkan på dricksvattenproduktion	19
6.2	Påverkan på avloppsanläggning	19
6.3	Påverkan från dagvatten och skyfall	20
<b>7</b>	<b>SAMRÅD</b>	<b>21</b>

# ORDLISTA

**Allmän VA-anläggning** en VA-anläggning över vilken en kommun har ett rättsligt bestämmande inflytande och som har ordnats och används för att uppfylla kommunens skyldigheter enligt lag (2006:412) om allmänna vattentjänster (LAV).

**Avloppsvatten** är ”bortledande av dagvatten och dränvatten från ett område med samlad bebyggelse eller från en begravningsplats, bortledande av spillvatten eller bortledande av vatten som har använts för kylning”. Ett samlingsnamn för spillvatten, dagvatten och dräneringsvatten enligt den definition som finns i LAV.

**Dagvatten** Tillfälliga ytavrinnande flöden av regnvatten, smältvatten och framträngande grundvatten samt spolvatten (Allmänna vattentjänster, prop. 2005/06:78).

**Enskilt VA** Anläggningar eller annan anordning för försörjning av VA-tjänster som inte ingår i den allmänna VA-anläggningen.

**Gemensamhetsanläggning** En anläggning som tillhör samverkande fastigheter, förvaltas ofta av en samfällighetsförening.

**LAV** Lag enligt vilken kommunens skyldigheter för vattentjänster framgår - lag (2006:412) om allmänna vattentjänster (LAV).

**Spillvatten** Förbrukat och förorenat vatten från hushåll (exempelvis toalett-, disk-, bad- och tvättvatten) och andra verksamheter.

**VA-bevakningsområde** Ett område som idag har enskild VA-försörjning och som kommer ha en fortsatt enskild VA-försörjning tills vidare, men det finns förutsättningar som gör att ett behov kan uppstå på sikt. VA-bevakningsområdena ska följas upp kontinuerligt.

**VA-försörjning** Begreppet omfattar tillhandahållande av vatten som är lämpligt för normal hushållsanvändning, bortledande och rening av Spillvatten samt hantering Dagvatten.

**VA-huvudman** Den som äger den allmänna VA-anläggningen. Kan vara en kommunal förvaltning, kommunägt bolag eller dylikt.

**VA-utbyggnadsområde** Områden där det finns ett behov av kommunalt VA. Dessa områden placeras in i kommunens tidplan för VA-utbyggnad.

**VA-utredningsområde** Områden med vissa förutsättningar och behov, men behöver utredas ytterligare för att kunna göra en rättvisande bedömning gällande anslutning till allmänna VA-anläggningen.

**Verksamhetsområde** Ett verksamhetsområde syftar på ett kommunalt antaget geografiskt område där en eller flera vattentjänster för dricksvatten, spillvatten och dagvatten har ordnats eller planeras att ordnas genom allmänna VA-anläggningar.

# 1 Inledning

Riksdagen beslutade den 22 juni 2022 ändringar i lagen (2006:412) om allmänna vattentjänster (LAV). Bland de nya kraven ingår att kommunerna ska upprätta en strategisk och långsiktig vattentjänstplan för att säkerställa en hållbar VA-försörjning.

Denna vattentjänstplan är ett komplement till kommunens befintliga VA-plan som antogs 2021. Vattentjänstplanen ska ge en beskrivning av den långsiktiga planeringen av de allmänna VA-anläggningarna i Skinnskattebergs kommun, för att säkerställa att invånarna har tillgång till trygga och hållbara VA-tjänster.

Vattentjänstplanen, tillsammans med VA-planen, innehåller en analys av behoven och möjligheterna för de allmänna vattentjänsterna inom kommunen. Genom att planera långsiktigt och prioritera de åtgärder som är nödvändiga kan kommunen förbereda sig för framtida utmaningar, såsom klimatförändringar. En välorganiserad VA-planering underlättar samarbetet mellan kommunens VA-huvudman, fastighetsägare och andra aktörer och skapar goda förutsättningar för en hållbar och effektiv hantering av vatten och avlopp.

Skinnskattebergs kommun ligger i nordvästra Västmanland. Kommunen präglas av rik natur med skogar, sjöar och mindre orter. Det naturliga underlaget består av en kombination av bland annat berg och morän, med inslag av sand och lera. Kommunen har en stor mängd naturliga vattenområden, vilket skapar goda förutsättningar för uttag av grund- och råvatten.

Kommunen har en antagen VA-plan, dagvattenpolicy samt en åtgärdsplan för skyfall och temperaturförändringar vilka utgör underlagsmaterial till vattentjänstplanen. Vattentjänstplanen skall aktualiseras minst vart 4:e år.

## 1.1 Syfte

Syftet med vattentjänstplanen är att redogöra för kommunens långsiktiga planering av hur behovet av allmänna vattentjänster ska tillgodoses. Vattentjänstplanen ska identifiera och prioritera de åtgärder som behövs för att möta framtida utmaningar och säkerställa att VA-försörjningen fungerar vid en ökad belastning på grund av skyfall. Vattentjänstplanen utgår ifrån översiktsplanen och är en viktig del av samhällsplaneringen och krisberedskapen, särskilt ur ett totalförsvarsperspektiv.

Vattentjänstplanen är en del av kommunens övergripande planering för samhällsutvecklingen och avser den allmänna VA-försörjningen inom och utanför nuvarande verksamhetsområde. Vattentjänstplanen är även ett viktigt hjälpmedel för att informera och kommunicera med invånarna om dricksvatten- och avloppsförsörjningen inom Skinnskattebergs kommun.

Svenskt vatten (2023) har tagit fram en kortfattad vägledning ”Vägledning vid framtagande av vattentjänstplan – komplettering av VA-plan” för innehållet i vattentjänstplanen. Vägledningen har använts som stöd i samband med framtagandet av denna vattentjänstplan.

## 1.2 Avgränsningar

Skinnskattebergs kommun har valt att inte kombinera VA-planen och vattentjänstplanen i en samlad handling, då VA-planen är antagen och fortsatt aktuell framtill 2025. Det är dock viktigt att notera att VA-planen motsvarar till stora delar det som ingår i vattentjänstplanen.

Kommunens befintliga VA-plan ger redan en utförlig beskrivning av den långsiktiga planeringen av de allmänna VA-anläggningarna. Den redovisar bland annat områden utanför befintligt verksamhetsområde, där Skinnskattebergs kommun kan komma att behöva ta ansvar för VA-försörjningen. En kort sammanfattning av utredningen redovisas i denna vattentjänstplan, men läsaren hänvisas till VA-planen för detaljerad information.

Vattentjänstplan avser att komplettera VA-planen med de nya bestämmelserna som behöver behandlas enligt 6b § (2006:412) i Lag om allmänna vattentjänster.

På sikt kan VA-planen och vattentjänstplanen kombineras till ett gemensamt dokument. En uppdaterad VA-plan planeras att vara färdigställd i början av 2026. Delar av denna vattentjänstplan kommer att införlivas i den kommande VA-planen för att i slutändan skapa ett samlat dokument.

## 1.3 Lagstiftning och myndighetskrav

Kommunens ansvar för vatten och avlopp regleras genom flera olika lagar, däribland Miljöbalk (1998:808) och Plan- och bygglagen (2010:900) samt Lag (2006:412) om allmänna vattentjänster.

### 1.3.1 Miljöbalken

Miljöbalken reglerar miljöfrågor och miljöskydd. Den innehåller bestämmelser om exempelvis miljöfarliga verksamheter, mark- och vattenanvändning, kemikalier, avfallshantering, naturskydd och miljökonsekvensbeskrivningar.

I denna redogörs de krav som ställs på utsläpp av avloppsvatten och kommunens skyldighet att utöva tillsyn över sådana utsläpp. Avloppsvatten ska avledas och omhändertas utan risk för att olägenheter för människors hälsa eller miljön uppstår.

### 1.3.2 Plan- och bygglagen

Plan- och bygglagen (PBL) reglerar användningen av mark och byggnader i Sverige. Genom PBL regleras bland annat hur mark och fastigheter får användas, vilka tillstånd som krävs för att bygga eller ändra användningen av en fastighet, samt vilka krav som måste följas för att säkerställa att byggnader och områden är säkra och hållbara. PBL styr kommunens möjlighet och skyldighet att planera och reglera bebyggelsen, vilket har en direkt påverkan på kommunens möjligheter och skyldigheter att ordna vattenförsörjning och avloppshantering.

### 1.3.3 Livsmedelsverket

Livsmedelsverkets föreskrifter om dricksvatten reglerar kvaliteten på dricksvatten i Sverige för att säkerställa att det är säkert att dricka och hälsosamt för människan. Reglerna om dricksvatten finns i Livsmedelsverkets föreskrifter (LIVSFS 2022:12) om dricksvatten.

### 1.3.4 Lag (2006:412) om allmänna vattentjänster (LAV)

Lag (2006:412) om allmänna vattentjänster (LAV) tydliggör kommunens, VA-huvudmannen och brukarens ansvar och skyldigheter.

*6 § Om det med hänsyn till skyddet för människors hälsa eller miljön behöver ordnas vattenförsörjning eller avlopp i ett större sammanhang för en viss befintlig eller blivande bebyggelse, ska kommunen*

*1. bestämma det verksamhetsområde inom vilket vattentjänsten eller vattentjänsterna behöver ordnas, och*

*2. se till att behovet snarast, och så länge behovet finns kvar, tillgodoses i verksamhetsområdet genom en allmän va-anläggning.*

I § 6 framgår att kommunen är skyldig att ordna vattentjänster om det med hänsyn till skyddet för människors hälsa eller miljön behöver ordnas vattenförsörjning eller avlopp i ett större sammanhang för en viss befintlig eller blivande samlad bebyggelse. I och med lagändringen som trädde i kraft 2023-01-01 har paragrafen fått ett tillägg som lyder:

*Vid bedömningen av behovet enligt första stycket ska särskild hänsyn tas till förutsättningarna att tillgodose behovet av en vattentjänst genom en enskild anläggning som kan godtas med hänsyn till skyddet för människors hälsa och miljön.*

Detta tillägg avser att introducera en behovsutredning för ett område innan ett nytt beslut om inrättning eller utökning av verksamhetsområde tas.

Sedan 1950-talet har det i Sverige funnits lagstiftning om skyldigheterna att ombesörja vattentjänster när sådana behövs i ett större sammanhang. Enligt nuvarande lag (2006:412) om allmänna vattentjänster (LAV) är det kommunernas ansvar att ordna vattenförsörjning och avlopp om det med hänsyn till skyddet för människors hälsa eller miljön behövs i ett större sammanhang. Vattentjänsterna ordnas inom ett verksamhetsområde, vilket syftar på det geografiska område där en eller flera vattentjänster har ordnats eller planeras att ordnas genom en allmän VA-anläggning. VA-huvudmannen ansvarar för att tillhandahålla vatten- och avloppstjänster till fastighetsägare och brukare inom ett sådant område.

Begreppet större sammanhang är omdiskuterat definitionsmässigt. I propositionen (prop. 1955:121 s. 61) till vattentjänstlagen nämns att 20–30 närliggande fastigheter kan utgöra ett större sammanhang. Det kan däremot vara färre beroende på hur nära fastigheten eller gruppen av fastigheter ligger ett annat större sammanhang. Avståndet mellan fastigheterna kan även vara avgörande för om en fastighet bedöms ingå i det större sammanhanget, det som brukar kallas för närhetsprincipen.

I Skinnskattebergs VA-plan tydliggörs att vid inrättande av verksamhetsområde kan så få fastigheter som tio fastigheter, enligt praxis, utgöra ett eget större sammanhang där närheten till andra fastigheter inte har någon betydelse. Detta om det finns tillräckligt starka miljö- eller/och hälsoskäl.

Utöver tillägget till § 6 beslutade Riksdagen även om följande ändringar till Lagen (2006:412) om allmänna vattentjänster, vilka trädde i kraft 2023-01-01, dessa gäller upprättande av en Vattentjänstplan:

*6 a § Det ska finnas en aktuell vattentjänstplan i varje kommun. Kommunfullmäktige beslutar om antagande och ändring av en vattentjänstplan. Kommunfullmäktige ska minst vart fjärde år pröva om vattentjänstplanen är aktuell med hänsyn till behovet av allmänna vattentjänster.*

*6 b § En vattentjänstplan ska innehålla kommunens långsiktiga planering av hur behovet av allmänna vattentjänster ska tillgodoses. En vattentjänstplan ska också innehålla kommunens bedömning av vilka åtgärder som behöver vidtas för att de allmänna VA-anläggningarna ska fungera vid en ökad belastning på grund av skyfall. Planen är inte bindande.*

*6 c § Utöver det förfarande som följer av bestämmelserna om strategiska miljöbedömningar av planer och program i 6 kap. miljöbalken ska kommunen innan den antar eller ändrar en vattentjänstplan*

*1. på lämpligt sätt och i skälig omfattning samråda med de fastighetsägare och myndigheter som kan antas ha ett väsentligt intresse av planen, och*

*2. ställa ut ett förslag till plan för granskning under minst fyra veckor. Kommunen ska informera om utställningen på sin anslagstavla före utställningstidens början. Informationen ska innehålla uppgift om förslaget huvudsakliga innebörd, var det ställs ut samt inom vilken tid och till vem synpunkter ska lämnas. Skyldigheten enligt första stycket 2 gäller inte förslag till ändring av en vattentjänstplan som endast berör ett fåtal fastighetsägare eller annars är av mindre betydelse.*

*6 d § Kommunen ska ta hänsyn till de synpunkter som kommer in under samrådet och granskningen.*

Vad en vattentjänstplan avser att innehålla regleras således i 6b § (2006:412). Den ska beskriva kommunens långsiktiga planering av hur behovet av allmänna vattentjänster ska tillgodoses. Ett samråd måste hållas med berörda gällande innehållet i vattentjänstplanen innan den antas eller ändras.

## 2 Miljöbedömning

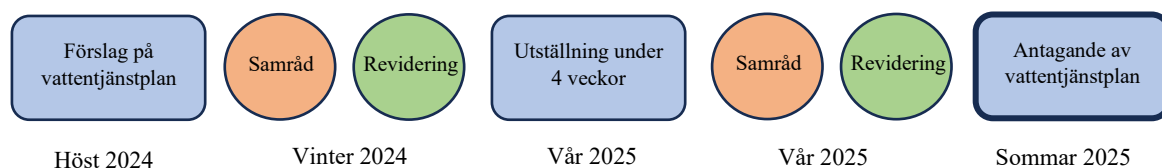
Planen omfattas både av bestämmelserna om strategiska miljöbedömningar av planer och program i 6 kap. 3 § miljöbalken samt särskilda regler för vattentjänstplaner i vattentjänstlagen. En undersökning har framtagits i syfte att identifiera om planen kan medföra en betydande miljöpåverkan och därav kräva framtagning av en strategisk miljöbedömning.

Undersökning har resulterat i att kommunen bedömer att vattentjänstplanen inte medför en betydande miljöpåverkan, se undersökningen i Bilaga A. *Underlag till ställningstagande gällande behov av strategisk miljöbedömning.*

## 3 Beslutsprocess för planen

Vattentjänstplanen ska samrådas med berörda fastighetsägare och myndigheter som kan antas ha ett väsentligt intresse av planen genom ett samråd. De synpunkter och anmärkningar som inkommer ska redogöras och kommenteras i en samrådsredogörelse. Därefter skall planen revideras och ställas ut under fyra veckor enligt 6 c § (2006:412). Vattentjänstplanen kan efter detta antas av Kommunfullmäktige. Innehållet i vattentjänstplanen är inte juridiskt bindande.

Det initiala samrådet som planeras att hållas under vintern 2024 avser undersökningssamråd gällande beslut om betydande miljöpåverkan enligt 6 kap. 3 § miljöbalken.



Figur 1. Schematisk bild över beslutsprocessen för vattentjänstplanen.

## 4 Den allmänna VA-försörjning inom verksamhetsområdet

Ett verksamhetsområde utgör ett kommunalt antaget geografiskt område där en eller flera vattentjänster för dricksvatten, spillvatten och dagvatten har ordnats eller planeras att ordnas genom allmänna VA-anläggningar. Ett verksamhetsområde är där VA-huvudmannen ansvarar för att tillhandahålla vatten- och avloppstjänster till fastighetsägare och brukare.

Ett VA-ledningsnät kan omfatta både dricks- och spillvattenledningar, samt olika typer av reningsverk och pumpstationer. Förvaltning och underhåll av VA-ledningsnätet är VA-huvudmannens ansvar. Det allmänna VA-ledningsnätet i Skinskattebergs kommun omfattar, utöver distributionsnätet, även andra anläggningar som exempelvis pumpstationer och vattenverk.

I kommunens VA-plan står det felaktigt att Skinskattebergs kommunen har antagna verksamhetsområden för allmänna VA-tjänster. Det finns idag endast ett beslutat verksamhetsområde, vilket avser avloppsvatten för ett mindre område i Baggbron (2000-06-05).

År 2007 tillkom en ny VA-lag, med avsikt att modernisera tidigare språkliga formuleringar och skapa en tydligare struktur som skulle göra lagen mer tillgänglig för alla. Lag (2006:412) om allmänna vattentjänster innehåller bland annat en förtydligande definition av begreppet "avloppsvatten" som "bortledande av dagvatten och dränvatten från ett område med samlad bebyggelse eller från en begravningsplats, bortledande av spillvatten eller bortledande av vatten som har använts för kylning" (§ 2). Avloppsvatten är med andra ord ett samlingsbegrepp för spillvatten, dagvatten och dräneringsvatten, men då verksamhetsområdet i Baggbron antogs år 2000 avser det endast spillvattentjänster. I övrigt finns inget beslutat verksamhetsområde för spillvatten i övriga orter.

Kommunen har således inget verksamhetsområde för dricks- och dagvatten, men tillhandahåller trots detta VA-tjänster genom att dag-, dricks-, och spillvattentjänster levereras av kommunen till Skinskatteberg, Ridderhyttan och Färna.

Kommunens allmänna ledningar bistår kommuninvånarna med tidigare nämnda vattentjänster men saknar beslutat verksamhetsområde, vilket enligt juridisk mening inte är tillåtet. För att åtgärda detta har Skinskattebergs kommun under 2024 påbörjat arbetet med att ta fram förslag på verksamhetsområden för dag-, dricks- och spillvatten, för samtliga orter där kommunen redan tillhandahåller dessa VA-tjänster.

### 4.1 Inrättande av verksamhetsområde för den allmänna anläggningen

Kommunen är skyldig att fatta beslut om utbyggnad av allmän VA-försörjning för bebyggelser som har behov av VA-försörjning. Beslut om inrättande av verksamhetsområde för allmänt VA antas av kommunfullmäktige. Skyldigheten för en kommun att inrätta ett verksamhetsområde inträder när det är påkallat ur miljö- eller hälsoskyddsskäl och när det omfattar ett större sammanhang eller samlad bebyggelse.

Eftersom flera orter inom kommunen har upprättade ledningsnät kan det antas att i tidigt skede av Skinskattebergs exploatering har kommunen bedömt att ett behov av allmänna vattentjänster funnits

utifrån ett miljö- och hälsoperspektiv. Det saknas information om varför beslut om verksamhetsområden inte tagits tidigare.

Eftersom kommunen vid en viss tidpunkt sett att behov finns och då kommunen bedömer att behovet kvarstår är kommunen heller inte skyldig att häva taxan eller den service av allmänna vattentjänster som kommunen bistår med idag. Kommunen är dock skyldiga till att bedöma, upprätta och besluta orternas verksamhetsområden, för att inte riskera vitesföreläggande av Länsstyrelsen om detta åsidosätts.

Eftersom ledningsnätet troligen har inrättats på grund av ett föreliggande behov, bedömer kommunen att föreslag på verksamhetsområden för det befintliga distributionsnätet inte behöver föregås av en lika fördjupad behovsanalys och utredning som hade behövts för ett VA-utbyggnadsområde.

De föreslagna verksamhetsområdenas geografiska gränser kommer dock att efterlikna det befintliga ledningsnätets utbredning och inkludera merparten av anslutna fastigheter. Kommunen planerar att genomföra en enklare behovsutredning. I behovsutredningen kommer hänsyn tas till om fastigheterna ingår i ett större sammanhang samt om behovet av allmänna VA-tjänster finns utifrån ett miljö- och hälsoperspektiv. Beslutsunderlaget inkluderar ett utlåtande från Miljö- och byggnadsförvaltningen i Skinskattebergs kommun samt en bedömning från VA-kollektivet. Kommunen skall i samband med fastställande av verksamhetsområden se över särskiljning mellan olika typer av VA-tjänster. Förtydligandet gäller främst behovet av tjänsten dagvatten.

Det finns allmänna dagvattenledningar i Skinskattebergs och Ridderhyttans tätort. I VA-planen noteras att behoven för tjänsterna dricksvatten, spillvatten och dagvatten behöver utredas, verksamhetsområdena kommer därefter fastställas utifrån utredningens resultat. Detta arbete har påbörjats av kommunen, och utförs i två etapper. Under den första etappen utreds VA-tjänsterna spill- och dricksvatten, under den andra etappen utreds dagvattenbehovet.

Samtliga orter där det finns ett befintligt ledningsnät, kommer det att hänvisas i vattentjänstplanen som ”befintliga verksamhetsområden” även om det saknas formellt beslut. Detta för att underlätta läsarens förståelse av innehållet i vattentjänstplanen. Kommunen har redan VA-huvudmannaansvar för dessa orter och agerar som om det redan finns verksamhetsområden för allmänna vattentjänster.

## 4.2 Plan för den allmänna anläggningen

Kommunen beskriver de planer som finns för den befintliga allmänna VA-anläggningen i den antagna VA-planen (gäller 2021–2025). I planen beskrivs hur den allmänna VA-anläggningen ska utvecklas och förbättras de kommande åren. I denna listas även utvecklings- eller förbättringsbehov som kommunen behöver genomföra för att säkerställa långsiktig och hållbar VA-försörjning.

I takt med det förändrade politiska klimatet behöver planen för den allmänna anläggningen genomsyras av ett beredskaps- och totalförsvarsperspektiv. I åtgärdsplanen för klimatanpassning behandlas beredskap utifrån ett klimatperspektiv men innefattar till viss del även ett totalförsvarsperspektiv – i synnerhet gällande sårbar infrastruktur. Kommunen behöver identifiera vilka handlingsplaner som saknas gällande krisberedskap, särskilt ur ett totalförsvarsperspektiv, och åtgärda detta omgående. Vattenförsörjning och avloppsinfrastruktur är kritiska för samhällets funktioner och måste skyddas mot både fysiska och cyberhot. Under ett totalförsvar är det nödvändigt att säkra viktiga anläggningar som vattenverk, pumpstationer och ledningsnät för att säkerställa att dessa fungerar även om de utsätts för sabotage eller angrepp.

Bland dessa är behov av att framta en långsiktig investeringsplan, som skall framtidssäkra systemet med hänsyn till tillkommande kunder och förändringar i form av bland annat lagkrav, direktiv och klimatförändringar som kan påverka anläggningarna<sup>1</sup>. Kommunen har även identifierat både organisatoriska och systematiska behov som behöver mötas för att hantera de kommande utmaningarna, se VA-planen och åtgärdsplanen för klimatanpassning för mer information. Den sammanfattas kort för samtliga VA-tjänster nedan.

Kommunen har en nyligen antagen detaljplan och två detaljplaner som kommunen arbetar med under 2025, där behovet av allmänna VA-tjänster utreds.

#### 4.2.1 Dricksvatten

Kommunen tillhandahåller dricksvattentjänster inom flera orter, dock har stora delar av kommunen fortfarande enskild dricksvattenförsörjning. Skinskattebergs kommun bedömer att tillgången till grundvatten för dricksvattenproduktion är god. Kapaciteten i vattenverken bedöms vara tillräcklig för att kunna tillhandahålla VA-försörjning i synnerhet då bostadsförsörjningsprogrammet för Skinskattebergs kommun (2018) tydliggör att ingen stor befolkningsökning förväntas.

Kommunen har två vattentäkter för råvattenintag – ett i Färna och ett i Riddarhyttan. För att säkerställa hållbar och långsiktig dricksvattenförsörjning utreder kommunen möjligheten att anlägga en ny vattentäkt i Riddarhyttan.

I händelse av krig, naturkatastrofer eller andra kriser är det viktigt att kunna garantera en säker och hållbar försörjning av dricksvatten till befolkningen. Kommunen planerar att ta fram en nödvattenplan under hösten 2025. Kommunen utreder även möjligheterna att fram en nödavlöppsplan, detta arbete kommer att ske i samverkan med Länsstyrelsen.

Skinskattebergs kommun har hittills inte haft många tillfällen med brist på vattentillgång. Bevattningsrestriktioner har behövts införas ett fåtal gånger de senaste åren under sommartid. Kommunen är medvetna om att det kan bli ett framtida problem i takt med det förändrade klimatet.

Under senare år har stora vattenläckor upptäckts i ledningsnätet. Läcksökningar görs kontinuerligt samtidigt som kommunen har påbörjat arbetet med installation av vattenmätare för att fortsatt hitta och minimera läckage av tjänligt dricksvatten.

Kommunen har identifierat ett tydligt behov av upprustning, förnyelse och reparation av befintliga anläggningar. I VA-planen för de allmänna VA-anläggningarna redovisas planeringen för drift, underhåll och förnyelse.

#### 4.2.2 Spillvatten

Kommunen tillhandahåller spillvattentjänster i Skinskatteberg, Riddarhyttan, Färna och i Baggbron. Kommunen uppger att bräddning sker ett antal tillfällen under året - ett fenomen där avloppsvatten flödar över och släpps ut i miljön i orenat tillstånd. Den främsta orsaken till att bräddning sker är den höga andel tillskottsvatten som leds till spillvattenledningarna. Tillskottsvattnet består av dag-, drän- och grundvatten som läcker in i spillvattenledningarna.

---

<sup>1</sup> VA-plan 2021–2025 (Skinskattebergs kommun)

Vissa delar av kommunen använder ett kombinerat avloppssystem, vilket innebär att både dagvatten och spillvatten leds i samma ledning. Vid kraftiga regn kan detta system överbelastas och orsaka bräddning. Ett fåtal boenden i vissa delar av kommunen använder otillåtet grundvattenvärme vid uppvärmning. Vattnet släpps sedan ut i spillvattennätet vilket innebär att en oväntad och okänd volym tillskottsvatten släpps ut i ledningsnätet. Även detta är en bidragande faktor vid bräddning, vilket förväntas förekomma oftare i takt med kraftigare regn till följd av förväntade klimatförändringar. Kommunen arbetar för att minska användningen av otillåten grundvattenvärme.

För att förhindra spridning av sjukdomar och säkerställa folkhälsan måste avloppssystemen och sanitetstjänsterna fortsätta att fungera även vid krissituationer. Kommunen utreder möjligheterna att ta fram en nödavloppsplan, detta arbete kommer att ske i samverkan med Länsstyrelsen.

Nödvattenplanen är ett viktigt handlingsdokument som kommunen behöver ha i beredskapssyfte.

Likt för dricksvatten, finns det ett tydligt förnyelse- och reparationsbehov även för spillvattennätet.

### 4.2.3 Dagvatten

Ansvarsfördelningen inom kommunen avseende dagvattenfrågan är oklar. Kommunen har planer att påbörja behovsutredningar inför beslut om verksamhetsområde för dagvatten. Under 2024 har ett omfattande arbete utförts vid framtagning av åtgärdsplan med hänsyn till skyfall och temperaturförändringar. I åtgärdsplanen har påverkan från skyfall och dagvatten utvärderats.

Kommunen har identifierat problem gällande dagvattenhantering, främst gällande inläckage av dagvatten i spillvattensystem vilket orsakar kapacitetsbrist i avloppsreningsverk. I vissa delar av kommunen finns kombinerat ledningsnät, där spillvatten och dagvatten leds och behandlas tillsammans, vilket även påverkar kapaciteten i avloppsreningsverket (ARV).

## 4.3 Recipienter

Skinnskatteberg och omgivningarna är en del av en större naturregion, sjönätverket i området är omfattande. Skinnskattebergs tätort har Övre Vättern till norr och Nedre Vättern till söder. Långsvan rinner förbi Färna och mynnar ut i Hedströmmen.

Hedströmmen är recipient till kommunen och är ett ca 128 km långt vattendrag. Hedströmmen rinner igenom både Skinnskattebergs kommun och Köpings kommun. Köpings kommun har sitt dricksvattenuttag från Hedströmmen. Nedre Vättern och Långsvan samt Hedströmmen bedöms därmed som särskilt känsliga vattendrag. Ytterligare en riskfaktor är att kommunens större reningsverk ligger vid dessa vattendrag.

## 5 VA-försörjning utanför verksamhetsområde för allmän VA-anläggning

I stora delar av kommunens landsbygd finns inget kommunalt vatten och avlopp. Där ansvarar fastighetsägarna själva för att ordna väl fungerande enskilda vatten- och avloppsanläggningar. Dessa områden ligger utanför ”verksamhetsområdet” för allmän VA-försörjning.

Det har tidigare redovisats att verksamhetsområde för samtliga allmänna VA-tjänster som kommunen tillhandahåller saknas, med undantag för ett verksamhetsområde för Baggbron. Detta är dock under åtgärd. Kommunen prioriterar under perioden 2024–2025 att besluta om verksamhetsområden för befintliga utbyggda områden innan beslut om utökningar fattas.

Behovsutredningar avseende områden utanför ”befintligt verksamhetsområde” görs löpande. I samband med framtagande av VA-planen utfördes ett omfattande arbete avseende identifiering av behov av allmänna vattentjänster för områden utanför den befintliga VA-försörjningen. Arbetet utgick ifrån samlad bebyggelse samt ett behov utifrån hälsa och miljö. Denna utredning tog dock inte i tillräcklig utsträckning hänsyn till hälsoaspekten. De löpande behovsutredningarna utreder denna aspekt närmare.

### 5.1 Identifiering av områden

Kommunen är skyldig att se till att en allmän VA-anläggning kommer till stånd om en sådan, med hänsyn till skydd för hälsa och/eller miljö, behöver ordnas i ett större sammanhang. Förutsättningen av ett större sammanhang innebär att frågorna normalt måste röra fler än bara ett fåtal fastigheter. Antalet fastigheter har tidigare framför allt varit beroende av hur starkt hälso- eller miljöskyddsbehovet inom området är. I Skinnskattebergs VA-plan tydliggörs att vid inrättande av verksamhetsområde kan så få fastigheter som tio fastigheter, enligt praxis, utgöra ett eget större sammanhang där närheten till andra fastigheter inte spelar någon roll. Detta om det finns tillräckligt starka miljö- och/eller hälsoskäl.

År 2023 infördes lagförändringar i LAV för att höja miljö- och hälsostandarderna för vattentjänster i Sverige och för att följa EU:s riktlinjer och krav. Detta innebär bland annat krav på kommunala vattentjänstplaner samt att kravet på att ordna vattentjänster görs mer flexibel. En enskild anläggning ska kunna ersätta behovet av en allmän VA-anläggning, förutsatt att det inte kompromissar med skyddet för människors hälsa och miljön. Behovsutredningar skall därmed utreda om behovet av allmänna VA-tjänster finns i planerade VA-områden eller om en tillfredställande lösning kan uppnås med enskild VA-anläggning. Det ska uppmärksammas att behovsutredningar inte upprättas inom ramen av vattentjänstplanen redovisade områden enligt tillägget i § 6 i Lagen om allmänna vattentjänster. Behovsutredning för varje enskilt VA-område får upprättas separat inför beslut om verksamhetsområde för allmänna VA-tjänster.

Vid framtagande av VA-planen 2021 genomfördes ett omfattande arbete för att identifiera samlad bebyggelse i syfte att utreda behov av allmänt VA inom befintlig bebyggelse utanför den befintliga VA-anläggningen. Länsstyrelsen Västmanlands publikation 2018:04 – *Var ska vi börja?* samt kunskap hos VA-enheten och Miljö- och byggnadsförvaltningen utgjorde underlag för att identifiera

potentiella områden som kan ha ett behov av allmänna VA-tjänster. Utredningen utgick ifrån antagen översiktsplan (antagen av KF 2014-09-08, § 44). Behovsbedömningar utifrån miljöskyddsbehovet upprättades för varje identifierat område som en del av denna utredning. Hälsoskyddsbehovet beaktades inte. Dessa behovsbedömningar arbetas det med löpande för att i tillräcklig utsträckning ta hänsyn även till hälsobehovet.

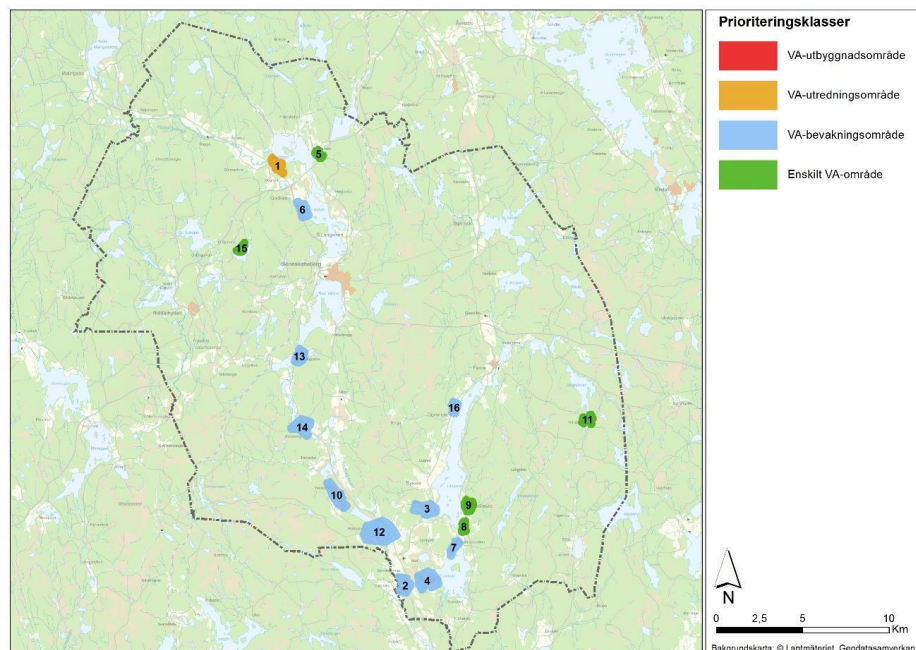
## 5.2 Behov av allmänt VA utanför befintlig VA-anläggning

Sammanlagt identifierades 16 områden som uppfyllde definitionen av *samlad bebyggelse*, dessa analyserades och utvärderades utifrån ett miljöskyddsbehov, områdena redovisas i Figur 2 och i Tabell 2. Metodiken samt analysen redovisas i detalj i VA-planen.

En modell togs fram vilket inkluderade kategorierna *Miljö & Hälsa* samt *Samhälle* där respektive kategori består av ett antal kriterier som poängsätts. Områdena har sorterats in i prioriteringsklasser för utbyggnad utifrån ett hälso- och miljöbehov, se Tabell 1.

Tabell 1. Indelning av prioriteringsklasser för utbyggnad (VA-plan, 2021).

VA-utbyggnadsområde	I denna kategori hamnar samtliga områden som bedöms omgående ha behov av kommunalt VA. Dessa områden placeras in i kommunens tidplan för VA-utbyggnad.
VA-utredningsområde	Dessa områden har förutsättningar som behöver utredas ytterligare för att kunna göra en rättvisande bedömning.
VA-bevakningsområde	Områden som idag har enskild VA-försörjning och som fortsatt kommer ha enskild VA-försörjning tills vidare. VA-bevakningsområdena ska följas upp kontinuerligt.
Enskilt VA	Denna klass utgörs av områden som fortsatt under överskådlig framtid bedöms vara lämpliga för enskild VA-försörjning.



Figur 2. Identifierade områden indelade i prioriteringsklasser enligt färgkodning. Siffrorna anger områdesnumret och är endast för orientering.

I Tabell 2 redovisas samtliga 16 områden enligt deras indelade prioriteringsklass. Kommunen har i VA-planen listat områdena i en preliminär prioriteringsordning baserat på de poäng varje område fick i modellverktyget.

Denna prioriteringslista utreds systematiskt av Miljö- och byggnadsförvaltningen.

Notera att i VA-planen har Baggbron inkluderats som ett VA-utbyggnadsområde. Det finns redan ett verksamhetsområde för spillvatten i Baggbron sedan år 2000, men orten inkluderades i listan på grund av en potentiell utökning av verksamhetsområdet.

Kommunen har efter upprättandet av VA-planen utrett frågan gällande utökning och beslutat att det inte föreligger behov av utökning och därmed är Baggbron inte längre ett VA-utredningsområde (KS 2022-421-350). Baggbron har således strukits från listan i Tabell 2.

Tabell 2. Identifierade områden (VA-plan, 2021)

Nr	Område	Antal fastigheter	Prioritering inom sin kategori
1	Baggbron	40	1 av 1
2	Bernshammar, Jönsarbo	20–30	3 av 10
3	Bråten	40	6 av 10
4	Bubbarsbo	70–80	10 av 10
5	Darsbohöjden	30	1 av 5
6	Djupviken/Godkärra	40–50	4 av 10
7	Holmsbovallen	45–50	9 av 10
8	Solmyra, södra	30–35	3 av 5
9	Solmyra, norra	40–50	2 av 5
10	Västanhed	140	1 av 10
11	Hålsbo	35–40	4 av 5
12	Karmansbo	40–50	7 av 10
13	Laggarbo	55–60	8 av 10
14	Uttersberg	30–40	5 av 10
15	Bjursjön	20–25	5 av 5
16	Vittensten	50–60	2 av 10

### 5.3 Planering för hur behovet skall tillgodoses

Utifrån upprättad utredning och utvärdering av identifierade områden ansågs inget identifierat område ha mycket stort eller stort behov av allmänt VA och därför har inget område klassificerats som VA-utbyggnadsområde i kommunens VA-plan. Det finns därmed inga utbyggnadsplaner inom närtid. Det finns heller inget aktuellt VA-utredningsområde till följd av att Baggbron färdigutretts år 2022.

Flertalet områden har klassats som VA-bevakningsområden. Dessa områden bedömes år 2021 inte ha behov av kommunalt VA, men det fanns vid utredningen förutsättningar för att behov kunde uppstå på sikt. Skinskattebergs kommun följer utvecklingen och ser återkommande över behovet av eventuella omprioriteringar för dessa områden genom exempelvis de behovsutredningarna som görs löpande.

Kommunens Miljö- och byggnadsförvaltning arbetar kontinuerligt med tillsyn och inventering av enskilda VA-anläggningar inom VA-bevakningsområdena enligt prioriteringslistan utifrån ett hälso- och miljöperspektiv. Inventeringen består av att bland annat utreda den permanenta boendegraden och anläggningarnas skick för att säkerställa att dessa möter lagkraven. Prioriteringsordningen har under arbetets gång vid behov justeras av Miljö- och byggnadsförvaltningen. Utlåtanden skickas av Bygg- och miljöförvaltningen till VA-avdelningen efter inventering av områden. VA-avdelningen sammanställer därefter en behovsbedömning för varje område.

I områden klassade som "enskilt VA-område" bedöms det inte föreligga något kommunalt ansvar att ordna VA-försörjning. Kommun följer dock områdenas utveckling då förutsättningarna kan ändras på sikt. Uppföljning av samtliga identifierade områden sker löpande för att utvärdera deras klassning utifrån hälsa och miljön.

I områden, som är eller kan bli aktuella för någon form av bebyggelseutveckling, ska VA-frågorna i första hand hanteras vid framtagande av nya detaljplaner eller ändring av detaljplaner. För bebyggelser som inte är kopplade till en detaljplan skall VA-frågan hanteras i samband med förhandsbesked eller bygglov. Kommunen ska då utreda om VA behöver lösas i ett större sammanhang eller om det kan lösas med hjälp av en enskild- eller gemensamhetsanläggning.

För mer information se VA-planen (2021–2025).

## 6 Skyfall och dess påverkan

I detta kapitel redogörs hur kommunen avser att arbeta och vilka åtgärder som kommunen avser att implementera för att säkerställa att den allmänna VA-anläggningen fungerar vid en ökad belastning från skyfall.

Dagvatten avleds normalt, där verksamhetsområdet finns, via en kombination av ledningar och öppna rinnvägar, såsom diken. En del av dagvattnet infiltreras naturligt. Vid skyfall kan ledningsnätets kapacitet och markens infiltrationsförmåga bli mycket begränsad. Ett skyfall kan enligt SMHI (2023) definieras som minst 50 mm på en timme eller minst 1 mm på en minut. Det motsvarar mellan 50 och 100 års återkomsttid. Dessa typer av regn karaktäriseras av intensitet och större regnvolymer. Konsekvenserna av ett skyfall kan bli översvämningar, oftast i låglänta eller instängda områden. Beroende på vart översvämningarna sker kan detta innebära allvarliga konsekvenser för samhället.

I takt med ökad exploatering, ökar även mängden hårdgjorda ytor inom tätorter. Vid skyfall räcker ledningsnätets kapacitet inte till, och att utöka kapaciteten för att hantera ett skyfall är heller inte ett rimligt alternativ. Ledningsnätet för nya dagvattenledningar ska dimensioneras enligt rekommendationer från Svenskt vatten<sup>2</sup> och kommunen skall i största möjliga mån tillämpa principen om lokalt omhändertagande dagvatten (LOD) för att främja fördröjning och motverka översvämningar nedströms. Detta redogörs i kommunens dagvattenpolicy (2021-10-18, §91).

Enligt 6 § i LAV skall kommunens vattentjänstplan även innehålla följande:

*6b § (forts): En vattentjänstplan ska också innehålla kommunens bedömning av vilka åtgärder som behöver vidtas för att de allmänna VA-anläggningarna ska fungera vid en ökad belastning på grund av skyfall.*

Kommunen har en framtagen åtgärdsplan som redogör för hur VA-försörjningen kan komma att påverkas av skyfall och temperaturförändringar. Åtgärdsplanen innehåller även strategiska åtgärder som kommunen behöver vidta för att säkerställa att VA-anläggningarna fungerar vid en ökad belastningen.

De bedömda åtgärderna som behöver vidtas för att säkerställa att de allmänna VA-anläggningarna ska fungera vid en ökad belastning på grund av skyfall redovisas nedan. För mer information se *Åtgärdsplan för klimatanpassning av VA-anläggningar (antags av KF 2025)*.

---

<sup>2</sup> P110 del I och II (2016). Avledning av dag-, drän- och spillvatten. Svensk Vatten.

## 6.1 Påverkan på dricksvattenproduktion

Vid översvämningar kan föroreningar spridas och/eller lakas till råvattentäkter. Särskilt vid grundvattentäkter med långsamma flöden, kan fastlagda föroreningar orsaka skada under lång tid.

Delar av den kommunala avloppshanteringen består av kombinerat avloppssystem, vilket innebär att både dagvatten och spillvatten leds i samma ledning. Vid kraftiga regn kan detta system överbelastas och orsaka bräddning. Kommunen uppger att bräddning sker ett antal tillfällen under året. Bräddning bidrar till att vattendrag påverkas negativt från ökad mängd föroreningar och närsalter.

Tabell 3. Åtgärdsförslag avseende skyfalls påverkan på dricksvattenproduktion.

Kategori	Förklaring	Åtgärd	Ansvarig verksamhet	Tid
Sårbara VA-anläggningar	Samhällsviktiga anläggningar ligger i angränsning till vattendrag. Dessa kan påverkas negativt av ökade vattennivåer i vattendraget.	Översvämningsskartering. Därefter vidta åtgärder för att minska sårbarheten. Exempelvis implementering av översvämningsskydd; dammar eller översvämningssbarriärer, för att skydda anläggningarna mot översvämningar från omkringliggande vattendrag.	VA-verksamhet	2038
Föroreningsspridning pga. skyfall	Bräddning vid reningsverk.	Kartlägga var det är kombinerat respektive separerat system.	VA-verksamhet	2032
	Med mer frekventa skyfall kan föroreningar spridas och/eller lakas ut och negativt påverka råvatten kvaliteten. Regelbunden provtagning utförs enligt föreskrifter.	Kartering av förorenade områden. Skyddsåtgärder för råvatten, ex. invallning av råvattenbrunnar för att förhindra översvämning och inträngande av föroreningar om behovet uppstår.	VA-verksamhet	2032

## 6.2 Påverkan på avloppsanläggning

De VA-anläggningar som ligger i låglänta områden är sårbara. Skinnskattebergs kommun har ingen skyfallskartering över tätorterna, med undantag för karteringen av Hedströmmen framtagen av Länsstyrelsen<sup>3</sup>. Kommunen saknar därmed information om vilka anläggningar som är mest sårbara.

Utöver lokala översvämningar i låglänta områden behöver översvämningssrisker från övriga vattendrag och vattenområde inom kommunen även analyseras då vattenstånd i vattenförekomster kan uppvisa större variationer. Centrala Skinnskatteberg ligger mellan Övre och Nedre Vättern, och har samhällsviktiga anläggningar för spill- och dricksvatten nära vattenförekomsterna.

<sup>3</sup> ÖVERSVÄMNINGSSKARTERING UTMED HEDSTRÖMMEN Sträckan från Nedre Borgfors till mynningen i Mälaren 2016-04-29 MSB:s rapportnummer: 39 Länsstyrelsens rapportnummer: 2016:10

Tabell 4. Åtgärdsförslag avseende skyfalls påverkan på spillvattenrening.

Kategori	Förklaring	Åtgärd	Ansvarig verksamhet	Tid
Föreningsspridning pga. skyfall	Reservkraft finns inte för spillvattenanläggningarna. Kommunen bräddar vid elavbrott. Risken är att Ridderhyttans ARV som tidigare inte var utsatt för översvämning kan i samband med klimatförändringar utsättas för översvämning.	Utreda skada på ARV vid eventuell översvämning. Utreda möjligheter till klimatanpassning genom till exempel reservkraft.	VA-verksamhet	2032
	Källaröversvämningar förekommer vid flera tillfällen per år till följd av kombinerat system. Enstaka skyfall förorsakar bräddning vid reningsverk. Detta kommer att bli ett större och mer frekvent problem i framtiden. En av orsakerna kan även vara felkopplingar.	Utreda möjlighet för buffertvolym i Skinskatteberg men grovbrädden behöver fungera och underhållas.	VA-verksamhet	2032
Sårbara VA-anläggningar	Samhällsviktiga anläggningar ligger i angränsning till vattendrag. Dessa kan påverkas negativt av ökade vattennivåer i vattendraget.	Översvämningsskartering. Därefter vidta åtgärder för att minska sårbarheten. Som exempelvis implementering av översvämningsskydd, som exempelvis dammar eller översvämningssbarriärer, för att skydda anläggningarna mot översvämningar från omkringliggande vattendrag.	VA-verksamhet	2038

## 6.3 Påverkan från dagvatten och skyfall

För att minska risken för översvämningar behöver kommunen säkerställa att det finns fria skyfallsvägar då ledningsnätet vid skyfall är överbelastat. Fria skyfallsvägar är rutter för dagvatten att rinna fritt nedströms eller till recipient utan hinder. Kommunens dikessystem är bristfälligt och fragmenterat och har endast delvist underhållits sen 1985, vilket påverkar den fria avrinningen negativt.

Tabell 5. Åtgärdsförslag avseende skyfalls påverkan på ledningsnät.

Kategori	Förklaring	Åtgärd	Ansvarig verksamhet	Tid
Fria rinnvägar	Dikessystem i orterna är bristfälligt underhållet och fragmenterat. Påverkar den fria avrinningen.	Arbete med rensning och underhållning pågår. Utredning avseende ägarskapsfrågan pågår. Underhållsplan behöver tas fram.	VA-verksamhet	2028
	Etablering av nya ytliga avrinningsvägar där behovet finns för att leda bort överflödigt vatten från anläggningarna och minska risken för översvämningar.	Skyfallsskartering och därefter utreda vidare åtgärder.	VA-verksamhet	2028

## 7 Samråd

Vattentjänstplanen skickades ut för samråd till myndigheter och övriga berörda som kan antas ha ett väsentligt intresse av planen den 2024-12-06. Inkomna synpunkter har sammanställts och besvarats i en samrådsredogörelse.

Vattentjänstplanen har reviderats med hänsyn till inkomna synpunkter från samråd. Vattentjänstplanen kommer i sin nuvarande utformning ställas ut i 4 veckor. Planen revideras återigen efter inkomna synpunkter och kan endast därefter antas av kommunfullmäktige.

Planen planeras för antagande till hösten 2025.