

Handläggare: Olle Karlsson
Sektor Teknik och service

Mottagare: Kommunfullmäktige

VA-plan, bilaga 3

Bedömningsgrund till kriteriet Vattenskydd



1 Vattenskydd

Inom Skinnskattebergs kommun finns grundvattenförekomster som utgör en viktig dricksvattenresurs, både idag och i framtiden.

I bedömning av kriteriet *Vattenskydd* har nedanstående underlag från Länsstyrelsens WebbGIS använts.

- Vattenskyddsområde
- Skyddade områden enligt vattenförvaltningsförordningen: *Dricksvatten – grundvatten*
- Direkt tillrinningsområde till grundvattenförekomst

Grundvattenförekomster
Skinnskattebergs kommun

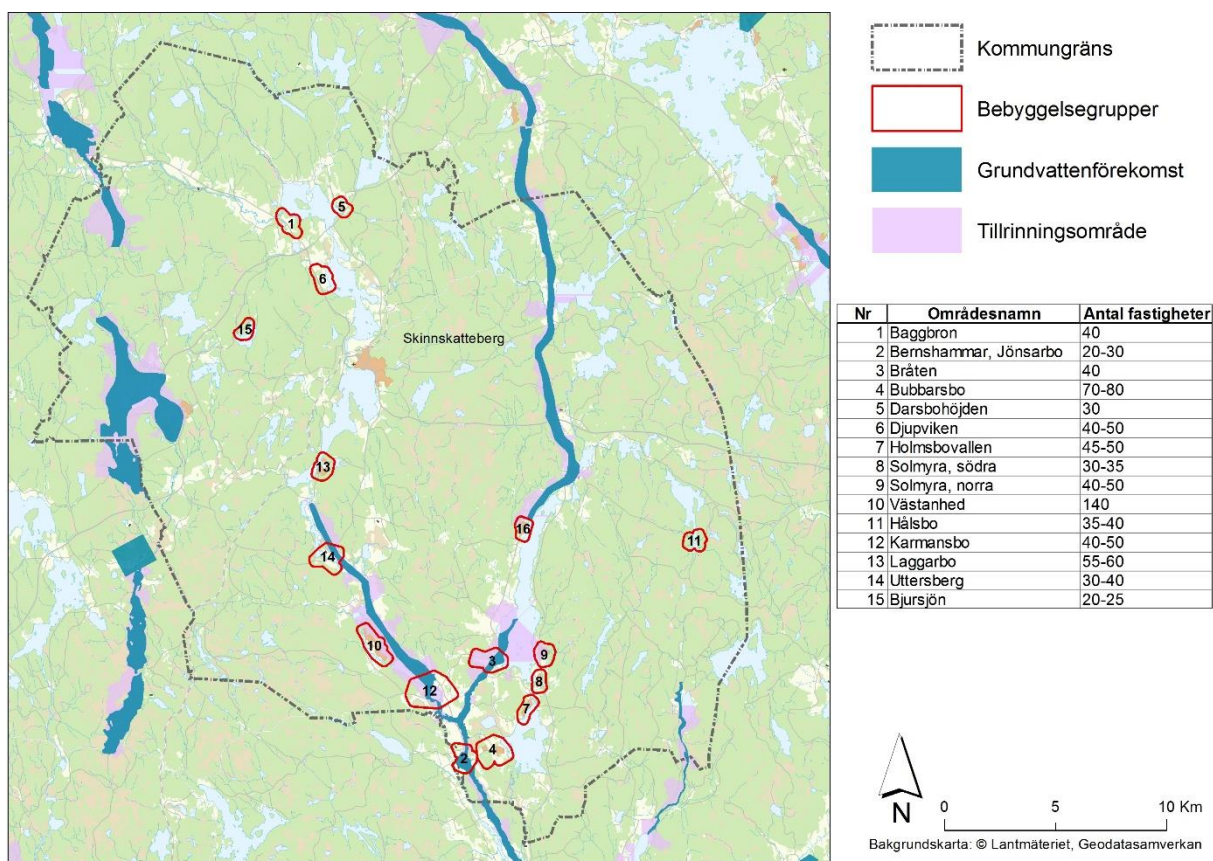


Figur 3.1. Grundvattenförekomster i Skinnskattebergs kommun. Källa: SGU, LST WebbGIS

1.1 Tillrinningsområde för grundvattenförekomster

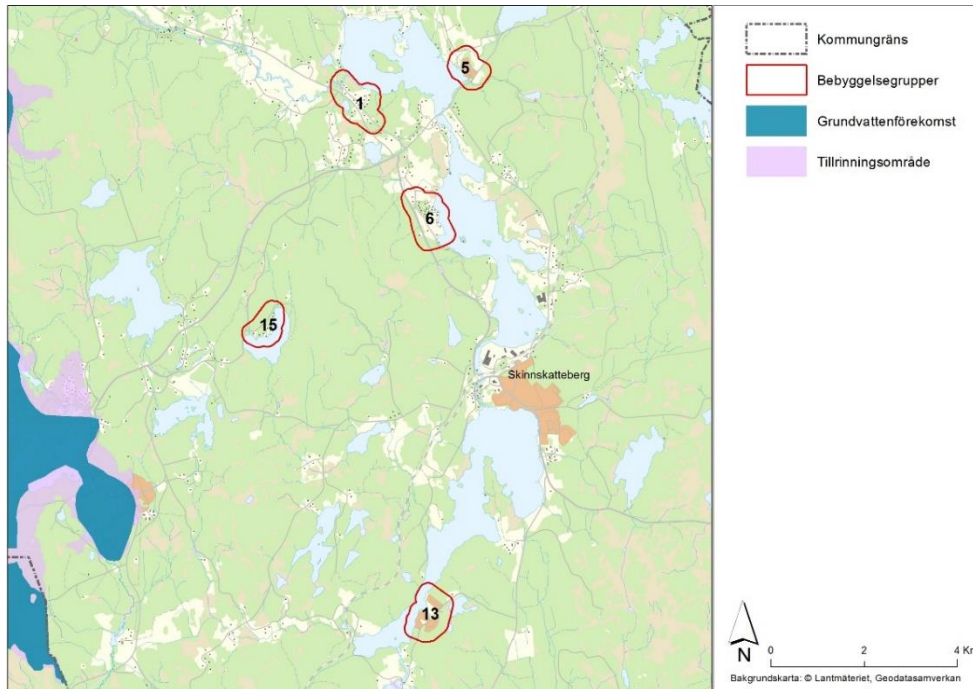
SGU (2019) har tagit fram modellerade tillrinningsområden för grundvattenförekomster i sand- och grusavlagringar. De modellerade tillrinningsområdena är tänkta att användas som stöd inom arbetet med vattenförvaltning av grundvatten, till exempel vid kartläggning och riskbedömning av grundvattenförekomster samt vid planering av övervakning av grundvatten. Tillrinningsområdena är modellerade utifrån höjddata. Modellen tar således enbart hänsyn till markytans topografi och inte till andra viktiga parametrar såsom till exempel tätande skikt och jordarter. Två typer av tillrinningsområden har modellerats – direkta tillrinningsområden (vatten antas rinna direkt till grundvattenförekomsten via markavrinning) och tillrinningsområden via vattendrag (vatten antas rinna till ett vattendrag som har kontakt med grundvattenförekomsten).

I utvärderingsmodellen har det direkta tillrinningsområdet använts, där vatten antas rinna direkt till grundvattenförekomsten via markavrinning (SGU, 2019). Figur 3.2 visar en översikt med grundvattenförekomster, tillrinningsområden och identifierade bebyggelsegrupper inom Skinnskattebergs kommun.

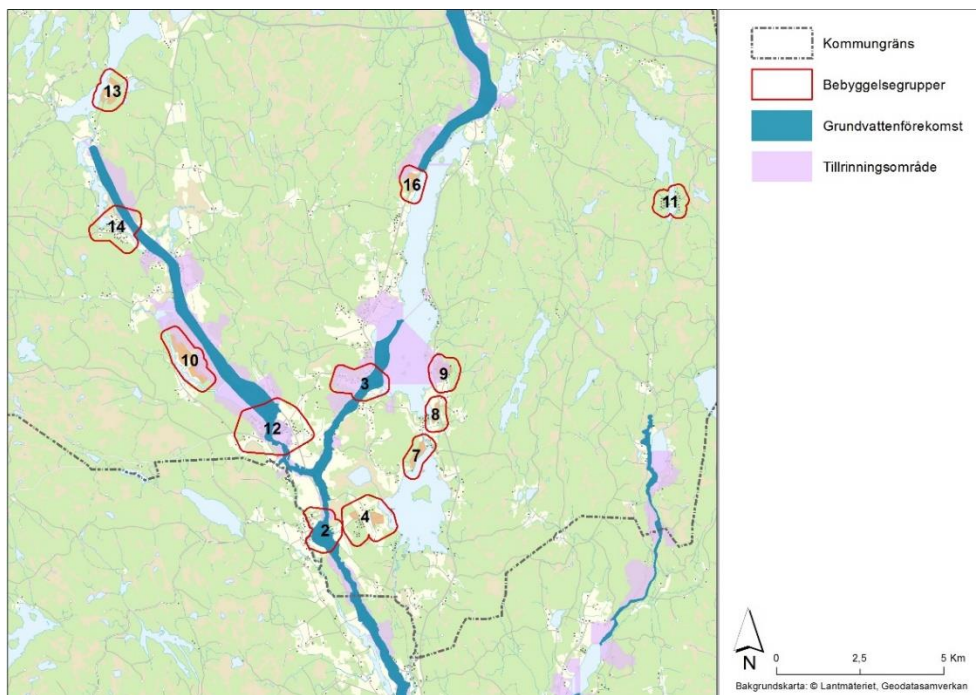


Figur 3.2. Översikt. Skinnskattebergs kommun med grundvattenförekomster, tillrinningsområde och identifierade bebyggelsegrupper. Källa: SGU, LST WebbGIS

Figur 3.3 och Figur 3.4 visar bebyggelsegrupper i norra respektive södra delen av Skinnskattebergs kommun.



Figur 3.3. Identifierade bebyggelsegrupper i norra delen av Skinnskattebergs kommun. Kartunderlaget är bedömningsgrund till aspekten *Vattenskydd* i utvärderingsmodellen. Källa: SGU, LST WebbGIS



Figur 3.4. Identifierade bebyggelsegrupper i södra delen av Skinnskattebergs kommun. Kartunderlaget är bedömningsgrund till aspekten *Vattenskydd* i utvärderingsmodellen. Källa: SGU, LST WebbGIS