



TILLÄMPNINGSFÖRESKRIFTER

Här får du information om vad som gäller för verksamheterna

FÖRSKOLA och FRITIDSHEM

i

Skinnskattebergs
 **kommun**



Innehållsförteckning

Förskolor	3
Fritidshem	3
Information om verksamheterna	4
Verksamhetsformer	4
Förskola.....	4
Fritidshem	4
Allmän förskola för 3-5 åringar, gäller fr o m HT det år barnet fyller 3 år	4
Pedagogisk omsorg.....	5
Vem har rätt till förskole-/fritidshemsplats	5
Vid arbetslöshet	5
Förskola/Arbetslöshetsplats.....	5
Fritidshem	5
Vid föräldraledighet	6
Förskola/Syskonplats	6
Fritidshem	6
Omsorg på obekvämt arbetstid	6
Barn i behov av särskilt stöd	6
Så fungerar det i Skinnskattebergs kommun	6
Ansökan om förskole/fritidshemsplats.....	6
Beviljande av förskole/fritidshemsplats	6
Vid arbete under föräldraledighet.....	7
Vid studier under föräldraledighet	7
Platserbjudande	7
Inskolning.....	7
Schema	7
Uppsägning av plats.....	7
Övergång till "Syskonplats/Allmän förskoleplats" i förskola	7
Praktisk information	8
Avgifter	8
Autogiro	8
Utebliven betalning.....	8
Maxtaxa.....	8
Force majeure	9
Inkomstredovisning	9
Växelvis boende.....	9
Närvarotider	9
Öppettider	10
Finskt förvaltningsområde	10
Sommaruppehåll/Semester	10
Information om personuppgifter	10
Försäkring.....	10
Möjlighet till förskola i annan kommun	10
Anmälningssplikt.....	11
Ansökan om förskoleplats, barn 1-5 år	11
Blanketter	11

Förskolor

MASMÄSTARBO

Besöksadress: Slaggvägen 12

Avd Gul

tel: 0222-51 56 81

E-post: gul@skinnskatteberg.se

Avd Grön

tel: 0222-51 55 22

E-post: bla@skinnskatteberg.se

Avd Blå

tel: 0222-51 56 94

E-post: bla@skinnskatteberg.se

SOLGÅRDEN

Besöksadress: Ö:a Ringvägen 25

Avd Fröet

tel: 0222-51 55 24

E-post: froet@skinnskatteberg.se

Avd Nyckelpigan

tel: 0222-51 55 72

E-post: nyckelpigan@skinnskatteberg.se

Avd Rosen

tel: 0222-51 56 83

E-post: rosen@skinnskatteberg.se

Avd Solen

tel: 0222-51 56 80

E-post: solen@skinnskatteberg.se

Avd Fjärilen

tel: 0222-51 56 58

E-post: fjarilen@skinnskatteberg.se

KOTTEN, Färna

Besöksadress: Skolvägen 6

tel: 0222-51 55 69

E-post: kotten@skinnskatteberg.se

NYHAMMAR, Hed

Besöksadress: Nyhammar 6

tel: 0222-51 55 70

E-post: nyhammar@skinnskatteberg.se

EKORREN, Riddarhyttan

Besöksadress: Skolvägen 5

tel: 0222-51 55 75

E-post: ekorren@skinnskatteberg.se

STACKEN, öppen förskola/familjecentral

Besöksadress: Kyrkvägen 1

(Ingång från BVC)

tel: 0222-51 55 63

E-post: stacken@skinnskatteberg.se

Fritidshem

Klockarbergsskolan

Besöksadress: Köpingsvägen 11-13

tel: 0222-51 55 33

E-post: fritids@skinnskatteberg.se

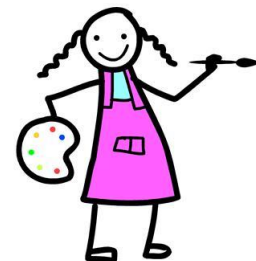
Avd Sörgården

Avd Mellangården

Avd Norrgården

Förskola och fritidshem

Information om verksamheterna



Detta är en central information om de bestämmelser som gäller för kommunens verksamhet för förskola och fritidshem. Förskolechefen är ansvarig för förskolan och grundskolerektor är ansvarig för fritidshemmen.

Verksamhetsformer

Förskola

Förskola är det samlade begreppet för verksamhet för barn 1-5 år.

Förskolan lyder under skollagen och skall lägga grunden till ett livslångt lärande och skall ge barnet en god pedagogisk verksamhet där omsorg, fostran och lärande bildar en helhet. Förskolan skall vara trygg och utvecklande för alla barn efter var och ens förutsättningar. Förskolan har en egen läroplan som styr verksamheten och som uttrycker vilka krav staten ställer, se www.skolverket.se.

Fritidshem

Fritidshem finns för barn från förskoleklass och skolbarn t o m 12 år, den tid av dagen som de inte går i skolan. Den erbjuds till barn vars vårdnadshavare arbetar eller studerar.

Fritidshemmet styrs av skollagen och har som uppgift att ge barn en meningsfull fritid och stöd i utvecklingen. Miljön ska vara trygg, rolig och stimulerande där lek, skapande och fysisk aktivitet ska få stort utrymme. Fritidshemmet tillämpar samma läroplan som gäller för förskoleklass och den obligatoriska skolan Lgr11, se www.skolverket.se

Lovfritids en ny verksamhetsform som införs på prov under ett år fr o m påsklovet 2016.

Lovfritids är till för barn vars vårdnadshavare arbetar eller studerar och som inte har, eller är i behov av, en ordinarie fritidshemsplats. Avgiften är 75 kr/dag och max 875 kr/månad för de dagar vårdnadshavare anmält att de önskar lovfridtsplats. Anmälan är bindande och görs senast en månad i förväg på blankett "Lovfritids". Om barnet bor växelvis hos sina vårdnadshavare söker båda vårdnadshavarna plats för sina lovdagar på var sin blankett. Verksamheten omfattas inte av maxtaxan.

Allmän förskola för 3-5 åringar, gäller fr o m HT det år barnet fyller 3 år

Allmän förskola är en frivillig och kostnadsfri verksamhet som bedrivs på våra förskolor under 525 tim/år, tiden är fördelad på tre tim/dag mellan 08.00-11.00.

Allmän förskola bedrivs inte på lovdagar utan följer skolans kalendarium.

Verksamheten skall vara en rolig, trygg och lärorik vistelse för de barn som deltar. Även den allmänna förskolan har sin grund i och utgår från läroplanen. Inga måltider ingår.

Öppen förskola

Den öppna förskolan riktar sig till barn som inte är inskrivna i förskolan, samt till vårdnadshavare eller annan vuxen som har ansvar för barnet. Den öppna förskolan är avgiftsfri. Den erbjuder pedagogisk gruppverksamhet och kan ge stöd i föräldrarollen.

Öppna förskolans uppgift är att erbjuda barnen en god pedagogisk gruppverksamhet tillsammans med de vuxna besökarna. Samtidigt får de vuxna möjlighet till kontakt och gemenskap med andra. Besökarna är inte inskrivna utan avgör själva när och hur ofta de vill delta.

Den öppna förskolan skall vara rolig och stimulerande för barnen och ta tillvara deras nyfikenhet och lust att lära. Stort utrymme ges till lek och skapande. Verksamheten utformas både efter barnens och de vuxnas behov.

I Skinnskattebergs kommun samarbetar den öppna förskolan med socialtjänsten och barn- och mödrahälsovården. Öppettider se kommunens hemsida,

www.skinnskatteberg.se.

Pedagogisk omsorg

Finns ej i kommunen för närvarande. För ytterligare information kontakta förskolechef Marianne Andersson telefon:0222- 51 55 23.



Vem har rätt till förskole-/fritidshemsplats

Barn från 1 år t o m 12 år som har Skinnskatteberg som hemkommun och med vårdnadshavare som arbetar eller studerar har rätt till förskoleplats/fritidshemsplats. Omsorgstiden baseras enligt skollagen på vårdnadshavares arbetstid/studietid och resa till och från arbets- studieplatsen.

För barn i förskoleklass och skolbarn är omsorgstid all tid som ligger utanför schemalagd skoltid. Lovdagar räknas också som omsorgstid.

Barn är ej berättigade till skolskjuts till och från fritidshemmet.

Kommunen beslutar om hur mycket tid varje barn har rätt till förskoleplats/fritidshemsplats

Vid arbetslöshet

Förskola/Arbetslöshetsplats

Barn till vårdnadshavare som är arbetssökande (arbetslös) har rätt att få eller behålla plats i förskola totalt 20 tim/vecka (enl skollagen är det 15 tim/v). Tiden fördelas på 4 tim/dag mellan kl 08.00-12.00. Blankett ”Anmälan om arbetslöshet” skall fyllas i och skickas till barn- och utbildningskontoret. Lunch ingår. Avgift enligt maxtaxa. Detta gäller även separerade föräldrar där båda är vårdnadshavare. Utökad tid ges vid behov i samband med arbetssökaraktiviteter eller arbetstillfällen. Intyg från arbetsförmedlingen där det framgår att vårdnadshavaren är inskriven hos arbetsförmedlingen och står till arbetsmarknadens förfogande skall också lämnas.

Fritidshem

Barn i förskoleklass samt skolbarn erbjuds **inte** plats i fritidshem vid arbetslöshet. Har ett barn fritidshemsplats och någon av vårdnadshavarna blir arbetslös skall den personen fylla i särskild blankett ”Reservera fritidshemsplats” som lämnas till fritidshemmet. Detta gäller även separerade föräldrar där båda är vårdnadshavare. Plats kan då reserveras för 100 kr/månad och får då utnyttjas när vårdnadshavaren får tillfälligt arbete. Så fort platsen utnyttjas utgår ordinarie fritidshemstaxa. Intyg från arbetsförmedlingen där det framgår att vårdnadshavaren är inskriven hos arbetsförmedlingen och står till arbetsmarknadens förfogande skall också lämnas.

Vid föräldraledighet

Förskola/Syskonplats

Barn till vårdnadshavare som har föräldraledighet och är mellan 1 år och fram till vårterminen det år barnet fyller tre år. Då har barnet rätt att få behålla sin plats i förskola som "Syskonplats" totalt 15 tim/vecka. Vistelsetiden sker samråd med personalen på förskolan och schema upprättas. Avgift enligt maxtaxa. Särskild blankett ska fyllas i. Under sommarlovet (se skolans läsårstider), får barnet ej vistas på förskolan. Ingen avgift debiteras under sommarlovet.

För barn med syskonplats övergår platsen från höstterminen det år barnet fyller tre år och fram till fem år automatiskt till "Allmän förskoleplats". Vistelsetiden är 3 tim/dag mellan 08.00-11.00. Måltider ingår ej. Platsen är avgiftsfri.

Blanketten "Övergång till Allmän förskola" skall lämnas in till kommunen.

Fritidshem

Barn i förskoleklass och skolbarn erbjuds inte plats under föräldraledighet.

Omsorg på obekväm arbetstid

Skinnskattebergs kommun erbjuder omsorg för barn 1-5 år vars vårdnadshavare har sin arbetstid förlagd till tidig morgon och sen kväll och är folkbokförd i kommunen.

Med omsorg på obekväm tid menas de tider ordinarie förskola är stängd. Helgfria vardagar måndag – fredag, mellan klockan 05.00-06.00 och 18.30-23.00.

Kl 05.00-06.00 bedrivs omsorg vid behov på barnets ordinarie förskola. Kl 18.30-23.00 bedrivs omsorg vid behov på Kottens förskola.

Skinnskattebergs kommun gör en prövning i varje enskilt fall. Omprövning av behovet görs en gång per termin. Tillfälliga placeringar görs inte.

Barn i behov av särskilt stöd

Barn som av olika skäl behöver stöd i sin utveckling ska kunna erbjudas plats om inte stöd ges på annat sätt efter särskild prövning med 525 tim under terminstid. Det kan vara barn som har rätt till särskilt stöd för sin egen utvecklings skull. Dessa timmar är avgiftsfria och förläggs i första hand mellan kl 08.00-11.00. (skollagen 8:e kap 9§).

Så fungerar det i Skinnskattebergs kommun

Ansökan om förskole/fritidshemsplats

Ansökan görs senast fyra månader före det datum du vill ha en placering. Ansökningsblankett kan du ladda ned via kommunens hemsida eller ringa tel: 51 56 62 eller 51 55 23 och få den hemskickad. Vid gemensam vårdnad skriver båda vårdnadshavarna under ansökan. Därefter ställs barnet i kö. Ankomstdatum = ködatum. Köbekaftelse skickas hem till vårdnadshavaren.

Beviljande av förskole/fritidshemsplats

När ett barn behöver plats inom förskolan/fritidshem, görs ansökan till kommunen. Kommunen avgör om ditt barn har rätt till plats i den utsträckning familjen önskar. Inför beslutet tittar man på föräldrarnas arbetstid, studietid och restid.

För att kontrollera att vårdnadshavare har rätt till plats görs kontroller med krav på intyg av arbetsgivare, studieanordnare eller A-kassa.

Vid ändrade familjeförhållanden eller ändrad inkomst skall detta meddelas omgående till kommunen. Innan platsen kan tillsättas och nyttjas skall följande uppgifter lämnas in till barn- och utbildningskontoret, undertecknat placeringserbjudande, schema, inkomstuppgift, studieintyg (för studerande), arbetsgivarintyg/studieintyg vid deltids/studier under föräldraledighet. **Dessa blanketter ska ha inkommit till kommunen innan barnet kan börja på förskola/fritidshem.**



Vid arbete under föräldraledighet

Lämnas följande:

- * Arbetsgivarintyg med uppgift om arbetstid.
- * Egen företagare ska bifoga kopia på registreringsbevis och F-skattsedel.

Vid studier under föräldraledighet

Lämnas följande:

- * Registreringsbevis eller motsvarande ska lämnas när studierna påbörjades.
- * Intyg ska lämnas där studieanordnaren intygar att studier bedrivs. Lämnas terminsvis.

Platserbjudande

Om du har ansökt om plats får du ett platserbjudande när det finns en plats ledig. Detta skall besvaras skriftligt till kommunen.

Målet är att alla barn från 12 månaders ålder, som är i behov av förskoleplats eller fritidshemsplats ska få plats i närheten av barnets bostad eller skola från det datum behov uppstår. Det är kommunen som avgör vad som anses vara nära bostaden och är skyldig att anordna plats inom fyra månader.

Om man tackar nej till erbjuden plats, placeras man sist i kön

Inskolning

Inskolningen är viktig för att barnet ska vänja sig vid personal och den nya miljön. Den är viktig för att även du som förälder ska få ta del av det som kommer att bli en stor del av ditt barns vardag. Personalen på förskolan kontaktar hemmet för en första kontakt.

Under inskolningen behöver du som vårdnadshavare vara tillgänglig. Vistelsen under inskolningen görs upp tillsammans med personalen. Inskolning sker från det datum barnet blivit placerat.

Inskolningar sker ej mellan vecka 27 – 32.

Vid placering i fritidshem sker i regel ingen inskolning.

Schema

Schema på vårdnadshavarnas arbets- studietid samt när barnet lämnas och hämtas skall lämnas vid förändring eller vid begäran.

Uppsägning av plats

Uppsägningstiden är två månader och gäller tidigast från det datum uppsägningen skriftligt inkommit till kommunen. Vid gemensam vårdnad skall bägge vårdnadshavarna skriva under.

Avgift tas ut under hela uppsägningstiden oavsett om barnet använder platsen eller ej.

Om uppsägning ej inkommit skriftligt sker automatisk överföring vid byte mellan förskole- och fritidshemsplats. Om tiden mellan två olika placeringar är mindre än 90 dagar kommer avgift att tas ut även för den lediga perioden.

Bekräftelse på uppsägning skickas till vårdnadshavarna.

Övergång till "Syskonplats/Allmän förskoleplats" i förskola

Vid övergång till syskonplats/allmän förskoleplats i förskola vid föräldraledighet behövs ingen uppsägning. Särskild blankett ska fyllas i.

Att medverka som förälder

Verksamheten håller en hög kvalitet i Skinnskattebergs kommun. Har du synpunkter eller klagomål på detta kontakta berörd personal. Olika former av föräldramedverkan förekommer såsom föräldrasamtal, föräldramöten, föräldraråd och gemensamma aktiviteter.



Praktisk information

Avgifter

En förskoleplats kostar ca 120 000 kr/barn och år. Detta finansieras till största del av skatter. Komplettering sker genom föräldraavgifter. I vår kommun tillämpas maxtaxa som baseras på vårdnadshavarnas hushålls samlade bruttoinkomster.

På förskolan ingår ej kostnad för blöjor.

Fr o m höstterminen då barnet fyller tre år reduceras avgiften med 37,5% per månad under terminstid.

Avgiften ändras när barnet ändrar omsorgsform, men den kan också ändras när familjens bruttoinkomst förändras. Du ska själv anmäla de inkomstförändringar som sker under året till kommunen. Därutöver kommer du minst en gång per år få en inkomstförfrågan från kommunen.

Om du inte besvarar denna förfrågan utgår maxtaxans högsta nivå.

Vårdnadshavare betalar avgiften till kommunen fr o m första inskolningsdagen och sedan löpande under 12 månader/år. Det finns ingen möjlighet till avgiftsbefrielse på grund av t ex sjukdom, semester eller annan ledighet. Om betalningen är försenad, tillämpas räntelagens regler om dröjsmålsränta.

Autogiro

Om man önskar autogiro kontakta kommunens ekonomikontor på telefon 51 56 51.

Utebliven betalning

Om vårdnadshavaren inte betalar avgiften, förlorar barnet sin förskole- eller fritidshemsplats genom skriftlig uppsägning från kommunen. Ny plats kan inte erhållas så länge en skuld finns.

Maxtaxa

högsta tak av den sammanlagda bruttoinkomsten för förskola

Barn 1	3%	max 1425 kr
Barn 2	2%	max 950 kr
Barn 3	1%	max 475 kr
Barn 4-		ingen avgift

högsta tak av den sammanlagda bruttoinkomsten för fritidshem

Barn 1	2%	max 950 kr
Barn 2	1%	max 475 kr
Barn 3	1%	max 475 kr
Barn 4-		ingen avgift



Barn 1 är alltid det yngsta barnet.

För inkomst från 47 490 kr/mån och uppåt gäller maxbeloppet.

Då vårdnadshavarnas hushålls sammanlagda inkomst understiger 17 000 kr/månad utgår ingen faktura.

Force majeure

Om verksamheten måste stänga av orsaker kommunen ej råder över gäller Force majeure. Exempelvis på detta kan vara arbetskonflikt, personalsjukdom, strömavbrott m m. De som drabbas av inkomstbortfall eller kostnader på grund av detta har inte rätt till skadestånd från kommunen.



Inkomstredovisning

När ditt barns avgift beslutas utgår kommunen från hushållets brutto inkomst. Hushållet kan bestå av en ensamstående förälder eller av ett par som är gifta eller sambo som är folkbokförda på samma adress. Det innebär att det räcker med att man är folkbokförd på samma adress för att bådass inkomster ska ligga till grund för avgiften.

Din avgift beräknas på den inkomst du redovisar i deklARATIONEN. Förutom lön för arbete och inkomst av näringsverksamhet räknas också t ex föräldrapenning, sjukpenning/sjukbidrag, arbetslöshetsersättning m m, se inkomststoppgiftsblankett.

Vid bedrivande av egen verksamhet eller där inkomsten inte går att uppskatta, sätts inkomsten till tre basbelopp. Avräkning kan sedan göras när inkomsten är känd.

Som ej skattepliktig inkomst avses barnbidrag, bostadsbidrag, försörjningsstöd, underhållsstöd och studiemedel från CSN.

Anges ingen inkomst kommer högsta avgift att tas ut till dess att inkomststoppgift lämnas av hushållet. Förändrad inkomst inlämnas omedelbart till kommunen och påverkar därefter nästa faktura. Kommunen har rätt att efterkräva för lågt inbetald avgift, t ex om hushållet angett för låg inkomst eller inte meddelat höjd inkomst.

Uppgift om inkomst är offentlig handling och kan kontrolleras hos Skatteverket.

Växelvis boende

I de fall ett barns vårdnadshavare har gemensam vårdnad och barnet bor växelvis hos båda vårdnadshavarna samt att båda vårdnadshavarna har behov av plats ska båda vårdnadshavarna räknas som platsinnehavare och faktura går till den som angetts om registerledare. Önskas delad faktura skall blanketten "Ansökan om delad faktura" fyllas i och lämnas till Barn- och utbildningskontoret. Avgiften grundas på den sammanlagda inkomsten i respektive vårdnadshavares hushåll. Den sammanlagda avgiften får dock inte överstiga avgiften för en plats.

Närvarotider

Omsorgen omfattar de tider du som är vårdnadshavare arbetar eller studerar. Om en vårdnadshavare har semester, föräldrapenning eller annan ledighet har barnet inte rätt att vistas på förskolan eller fritidshemmet.

Förskolan och fritidshemmen stänger tre veckor under juli månad. Jourverksamhet finns för barn vars föräldrar ej kan erhålla semester dessa veckor.

Öppettider

Förskolornas öppettider baseras på barnens vistelsetider dock ej tidigare än 06.00 och senast 18.30. Samordning med annan förskola än ordinarie kan förekomma. Samma tider gäller för fritidshemmen.

Verksamheterna stänger 3-4 dagar per år för personalens studier och planering.

Finskt förvaltningsområde

Skinnskattebergs kommun tillhör förvaltningsområdet för finska språket. I mån av plats kan kommunen erbjuda plats i förskoleverksamhet som delvis bedrivs på finska. Önskemål om detta anges på ansökningsblanketten.

Sommaruppehåll/Semester

Under juli månad samordnar vi verksamheterna. Detta för att kunna ge vår personal semester och samtidigt ge dig som vårdnadshavare en så bra och trygg tillvaro för ditt barn. Verksamheten samordnas på en av våra förskolor eller fritidshem. Detta kan innebära att ditt barn inte är i sin ordinarie förskola/fritidshem. Vikarier och till viss del ordinarie personal från de olika verksamheterna finns med under dessa veckor. Detta kallar vi ”jourverksamhet” och finns för barn vars föräldrar ej kan erhålla semester under dessa veckor. För att få placering under dessa veckor krävs intyg från arbetsgivare. Detta gäller även vårdnadshavare vid växelvis boende.

Under de veckor verksamheterna är sammanslagna får inte platsen nyttjas i det fall den andra vårdnadshavaren har semester eller annan ledighet.

Uppgifter angående semesterledighet lämnas in på särskild blankett till förskolan och fritidshemmet senast 30 april. Blankett kan laddas ned från kommunens hemsida eller erhållas hos verksamheterna.

Information om personuppgifter

Inom förskole- fritidshemsverksamheten behandlas personuppgifter om barn och föräldrar/vårdnadshavare som är nödvändiga för verksamheten. Exempel på personuppgifter inom familjen är namn, adress och personnummer. Uppgifterna behövs bl a för registrering, placering i kö och vid betalning av avgift.

Uppgifter kan hämtas från folkbokföringsregistret. Personuppgiftslagen gäller.

Försäkring

Alla barn i förskola och fritidshemsverksamhet är olycksfallsförsäkrade. Försäkringen gäller när barnet vistas i verksamheten samt till och från bostaden (ej under fritiden). Ansvarsförsäkring ingår ej. Blankett kan fås av personalen på förskolan eller fritidshemmet eller Skinnskattebergs kommuns hemsida www.skinnskatteberg.se

Möjlighet till förskola i annan kommun

Kommunen kan om det finns särskilda skäl komma överens med en annan kommun om att den kommunen ska ta emot förskolebarn från hemkommunen. Ett sådant skäl kan vara att barnet kan behöva särskilt stöd i förskolan och att vårdnadshavaren vill att barnet ska gå i en annan kommuns förskola som är anpassad efter barnets behov. Det kan också vara att barnet bor vid en kommungräns och att vårdnadshavarna arbetar i grannkommunen. Vårdnadshavaren måste styrka de skäl som angetts. Växelvis boende räknas inte som särskilt skäl.

Förskoleplats söks i hemkommunen på särskild blankett.

Definitioner

Vårdnadshavare – Förälder eller den person ett familjehemsplacerat barn bor hos.

Registerledare – Den person fakturan står på/går till, mamman om inte annat angetts.

Hemkommun – Den kommun där barnet är folkbokförd.

Arbetsökande (arbetslös) – Förälder som är anmäld hos Arbetsförmedlingen som arbetsökande.

Anmälningssplikt

Enligt socialtjänstlagen har all personal inom förskoleverksamheten och fritidshemmen en skyldighet att anmäla till de sociala myndigheterna om misstanke finns om ett barn far illa.

Ansökan om förskoleplats, barn 1-5 år

Anmälan om ditt platsbehov görs till:

Skinnskattebergs kommun

Masmästarbo

Att: Carina Vesterström

Box 101

739 22 Skinnskatteberg

0222-51 56 62

Ansökan om fritidshemsplats, barn 6-12 år

Anmälan om ditt platsbehov görs till:

Skinnskattebergs kommun

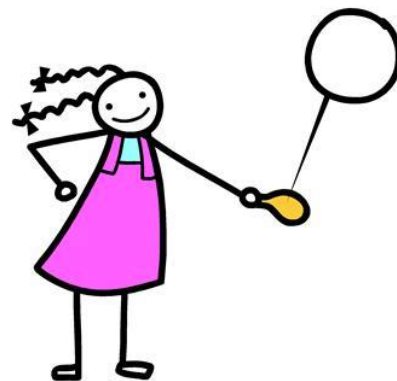
Klockarbergsskolan

Att: Elisabeth Bergman

Box 101

739 22 Skinnskatteberg

0222-51 57 02



Blanketter

”Ansökan om förskoleplats”

”Ansökan om fritidshemsplats”

”Inkomstuppgift”

”Schema”

”Uppsägning av förskoleplats”

”Uppsägning av fritidshemsplats”

”Reservera fritidshemsplats”

”Anmälan om arbetslöshet – förskola”

”Anmälan om syskonplats eller övergång till Allmän förskoleplats”

”Ansökan om delad faktura”

Blanketterna kan laddas ned från kommunens hemsida

<http://www.skinnskatteberg.se/kommun/barn-och-utbildning/blanketter>

För att få blanketter hemskickade:

kontakta Carina Vesterström 0222-51 56 62 (förskola) eller

Elisabeth Bergman 0222-51 57 02 (fritidshem)

Frågor

Har du frågor ang förskoleverksamheten kontakta:

Förskolechef Marianne Andersson, telefon 0222-51 55 23

E-post: marianne.andersson@skinnskatteberg.se

Bitr förskolechef Linda Mattin-Lassei, telefon 0222-51 57 51

E-post: linda.mattin-lassei@skinnskatteberg.se

Adm.ass Carina Vesterström, telefon 0222-51 56 62 måndag, onsdag och fredag, kl 08.00-16.00

E-post: carina.vesterstrom@skinnskatteberg.se

Har du frågor ang fritidshemsverksamheten kontakta:

Rektor Stina Grufman, telefon 0222-51 56 64

E-post: stina.grufman@skinnskatteberg.se

Bitr rektor Michaela Brandt, telefon 0222-51 57 12

E-post: Michaela.brandt@skinnskatteberg.se

Skolsekreterare Elisabeth Bergman, telefon 0222-51 57 02

E-post: elisabeth.bergman@skinnskatteberg.se

VÄLKOMMEN
till
Förskola och Fritidshem i

