

Förslag till budget 2019 Skinnskattebergs kommun

INNEHÅLLSFÖRTECKNING

1 EKONOMISTYRNINGSGREGLER	4
1.1 Finansieringsprincip	4
1.2 Investeringar	4
1.3 Ekonomiskt resultat	4
1.4 Pensionsskuld	4
1.5 Över- och underskottstäckning	4
1.6 Taxor och avgifter	4
1.7 Kostnadsbärare	4
1.8 Ekonomisk rapportering och verksamhetsrapportering	5
2 FÖRUTSÄTTNINGAR FÖR BUDGET 2019	5
2.1 Skatteintäkter och utjämningsbidrag	5
2.2 Budgetramar	5
2.3 Resultatkrav	5
2.4 Kostnadsökningar	5
2.5 Pensioner	5
2.6 Investeringar	5
3 ORGANISATION	6
3.1 Politisk organisation	6
3.2 Förvaltningsorganisation	7
3.3 Kommunal samverkan	8
3.3.1 Norra Västmanlands Utbildningsförbund.....	8
3.3.2 Norra Västmanlands Samordningsförbund	8
3.3.3 Västmanland-Dala Lönenämnd	8
3.3.4 Hjälpmedelsnämnden	8
3.3.5 Övrig samverkan	8
4 KOMMUNENS VISION OCH MÅL	9
4.1 Finansiella mål	9
4.2 Mål för god ekonomisk hushållning	9
4.3 Verksamhetsmål	10
4.4 Övergripande mål	10
4.5 Mål för kommande mandatperiod	10
5 DRIFTSBUDGET	10
5.1 Resultaträkning	10
5.2 Balansräkning	13
5.3 Kassaflödesanalys	14
5.4 Investeringsbudget	15

6	KOMMUNSTYRELSEN	16
6.1	Kommunledning	16
6.1.1	Kommunfullmäktige	16
6.1.2	Kommunstyrelsen.....	16
6.1.3	Extern samverkan	16
6.1.4	Kommunchefens administration.....	17
6.1.5	Personal och kansliavdelning	17
6.1.6	Ekonomiavdelning.....	18
6.2	Sektor Näringsliv och utveckling	20
6.3	Sektor Kultur och fritid	23
6.4	Sektor Samhällsskydd och beredskap	25
6.5	Sektor Teknik och service	26
6.6	Sektor Vård och omsorg	30
6.7	Sektor Barn och utbildning	34
7	MILJÖ OCH BYGGNADSNÄMNDEN	37
8	VALNÄMND	38
9	ÖVERFÖRMYNDARNÄMND	39
10	REVISION	39

1 Ekonomistyrningsregler

Ekonomistyrningsreglerna styr principen för den ekonomiska hanteringen, med syfte att fastslå regler som verkar för en stabil och solid ekonomi i Skinnskattebergs kommun. Reglerna kan årligen revideras i samband med budgetarbetet på vägen till beslut i kommunfullmäktige.

1.1 Finansieringsprincip

Huvudregeln är att samtliga beslut om utgifts-kostnadsökningar ska vara finansierade. Det ska alltså finnas budgetmedel anslagna. Undantag från denna regel kan vara motiverad vid speciella tillfällen då kommunfullmäktige finner att enda finansieringslösningen är att använda kommunens eget kapital.

1.2 Investeringar

Huvudregeln är att investeringar skall finansieras med egna medel. Det kan dock finnas skäl att låna till investeringar och då framförallt inom avgiftsfinansierad verksamhet. Budgeterade investeringar, som ej hinner färdigställas innevarande år, skall tas med som om budgetering vid fastställande av kommande årsbudget. På nya anläggningsobjekt tillämpas komponentavskrivning. Kommunen följer SKL:s rekommendationer gällande nivå av internränta.

1.3 Ekonomiskt resultat

För att kommunen ska ha en god ekonomisk hushållning i enlighet med kommunallagen ska resultatbudgeten ge ett överskott/ökning av eget kapital med 1,5 % av skatteintäkter och utjämningsbidrag årligen.

1.4 Pensionsskuld

För att utjämna kostnaderna för kommunens pensionsåtaganden mellan åren ska medel för pensioner avsättas för förvaltning enligt av kommunfullmäktige beslutade riktlinjer. Avsättningen av medel beslutas i samband med bokslutet.

1.5 Över- och underskottstäckning

Principen är att underskott i kommunstyrelsens och nämndernas budgetavräkning ska föras med till kommande år och återbetalas senast i bokslutet två år efter det att det uppkommit. Om det finns särskilda skäl kan kommunfullmäktige besluta att minska återbetalningskravet. Överskott kan få föras med när kommunens ekonomi så tillåter och andra skäl talar för detta.

1.6 Taxor och avgifter

Uppräkning av taxor och avgifter ska ske på ett sådant sätt att avgiften/taxan följer kostnadsutvecklingen inom verksamheten. Avgiftens andel av kostnaderna ska inte tillåtas att minska. Om avgiftsandelen tillåts minska ska det finnas ett politiskt beslut om detta.

1.7 Kostnadsbärare

Kostnader och intäkter ska i så stor utsträckning som möjligt kontoföras på rätt verksamhet i förhållande till vad som är ekonomiskt motiverat.

1.8 Ekonomisk rapportering och verksamhetsrapportering

Respektive nämnd och kommunstyrelsen ska genom sina utskott enligt fastställd plan göra budgetuppföljning för den egna verksamheten. Delårsbokslut och kommungemensam budgetuppföljning med helårsprognos ska upprättas per den sista augusti. Vid samtliga budgetuppföljningar gäller att åtgärder för att hålla givna budgetramar ska redovisas.

2 Förutsättningar för budget 2019

2.1 Skatteintäkter och utjämningsbidrag

Invånartalet har beräknats till 4 420 under 2019 samt en mindre nettoökning med 10 invånare de kommande åren 2020–2021. Utdebiteringen har beräknats till 22:51 för hela perioden.

2.2 Budgetramar

Budgetramen för den totala verksamheten 2019 antogs i KF i juni till preliminärt 268 400 tkr och till utvecklingsmedel finns avsättning från tidigare bokslut på 4 670 tkr. Verksamhetens ramar inkluderar löneökningar och PO-pålägg 39,17%.

2.3 Resultatkrav

Resultatkravet ska vara 1,5 % av skatteintäkter och utjämningsbidrag. För 2019 kommer, enligt SKL, avsättning i RUR kunna användas för balanskravsresultatet och föreslagen definitiv ram har beräknats utifrån detta.

2.4 Kostnadsökningar

För åren 2020 och 2021 beräknas verksamhetskostnaderna öka med cirka 2,5 % årligen.

2.5 Pensioner

Kostnader för pensioner och avsättning till pensionsskuld har beräknats enligt KPA:s prognos, och löneskatt har pålagts.

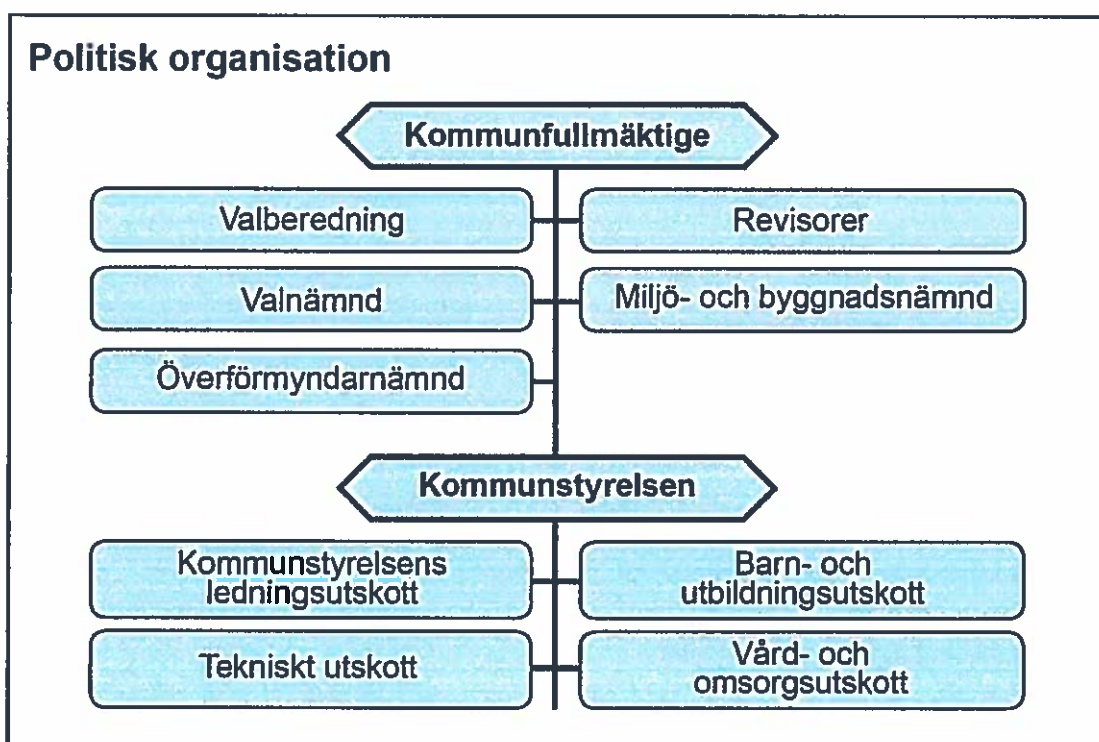
2.6 Investeringar

Föreslagen investeringsbudget för år 2019 innebär att kommunen troligtvis behöver göra upplåning.

3 Organisation

3.1 Politisk organisation

Kommunfullmäktige är det högsta beslutande organet i kommunen. Ledamöterna, som representerar olika partier, utses genom allmänna val för en period på fyra år. Kommunfullmäktige kan utse tillfälliga beredningar för vissa större frågor. Kommunen har en politisk organisation med två ansvariga nämnder, kommunstyrelsen och miljö- och byggnadsnämnden. Figur 1 illustrerar den politiska organisationen i kommunen.



Figur 1: Politisk struktur, Skinnskattebergs kommun

Kommunfullmäktiges uppgifter framgår av bl.a. 3 kap 9 § kommunallagen. Fullmäktige beslutar i ärenden av principiell beskaffenhet eller annars av större vikt för kommunen såsom mål och riktlinjer för verksamheten, budget, skatt, årsredovisning och andra viktiga ekonomiska frågor.

Kommunstyrelsen ska enligt kommunallagen leda och samordna förvaltningen av kommunens angelägenheter och ha uppsikt över övriga nämnders verksamhet. Styrelsen ska vidare ha uppsikt över kommunal verksamhet som bedrivs i kommunens företag och kommunalförbund. Styrelsen ska också bereda eller yttra sig i ärenden som ska handläggas av fullmäktige, ha hand om den ekonomiska förvaltningen och verkställa fullmäktiges beslut. Såsom nämnd svarar kommunstyrelsen för att verksamheten bedrivs i enlighet med de mål och riktlinjer som fullmäktige har bestämt samt de föreskrifter som gäller för verksamheten.

Revisionen ska fullgöra de uppgifter som enligt gällande författningar ankommer på den kommunala revisionen och bedriva verksamheten i enlighet med "Kommunal revision – vägledande principer".

Valnämnden ska fullgöra kommunens uppgifter vid val till riksdagen, region- och kommunfullmäktige, val till Europaparlamentet samt folkomröstningar m.m.

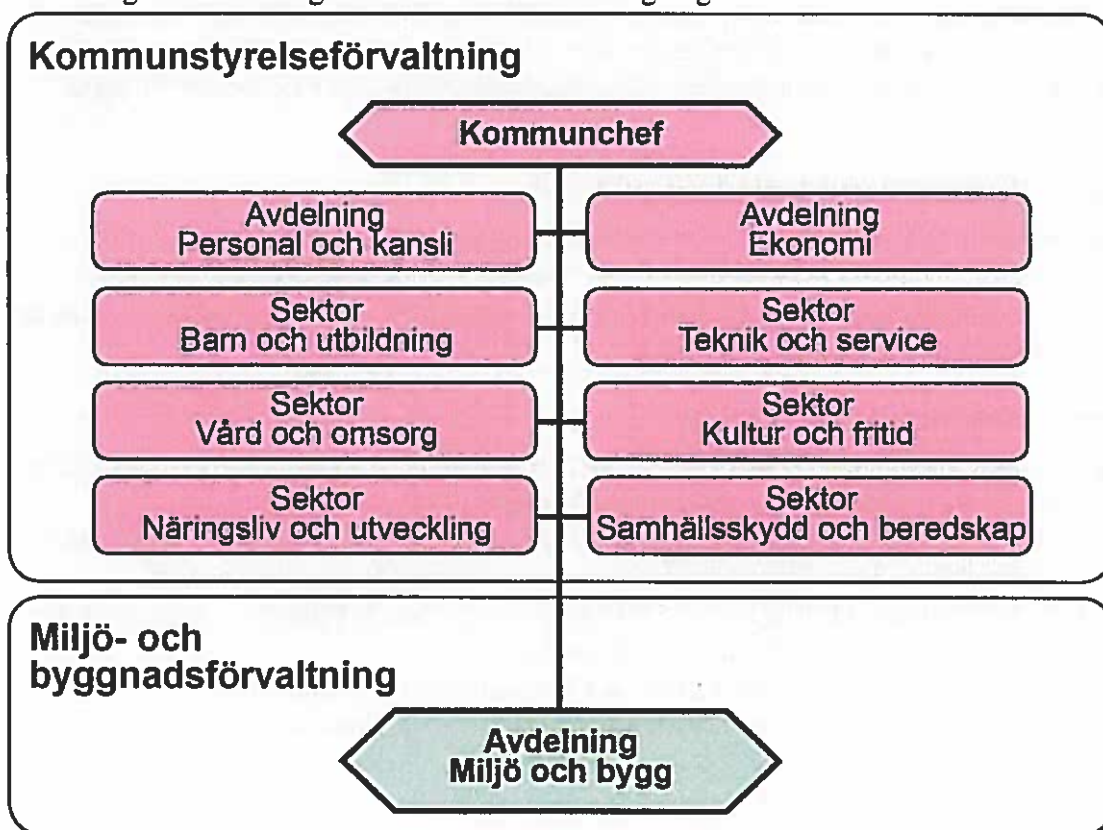
Miljö- och byggnadsnämnden ska fullgöra de lagstadgade uppgifter som bl.a. föreskrivs i miljöbalken, Plan- och bygglagen samt livsmedelslagen.

Överförmyndaren ska fullgöra de uppgifter som enligt gällande författningar ankommer på överförmyndarnämnd.

3.2 Förvaltningsorganisation

Kommunchefen är kommunens högsta ansvariga tjänsteman och har ett övergripande ansvar för den kommunala förvaltningen, verksamhet, ekonomi och personal.

Tjänstemannaorganisationens uppdrag är att verkställa kommunfullmäktiges och kommunstyrelsens beslut, utreda och förse kommunstyrelsen, dess utskott och kommunfullmäktige med underlag för beslut. Vidare leda, fördela och följa upp förvaltningens arbete. Figur 2 illustrerar förvaltningsorganisationen i kommunen.



Figur 2: Förvaltningsorganisation, Skinnskattebergs kommun

Skinnskattebergs kommuns förvaltningsorganisation består av sex verksamhetssektorer, personal- och kansliavdelningen, ekonomiavdelning samt miljö- och byggavdelning.

3.3 Kommunal samverkan

Inom en del områden har kommunen valt olika former av samverkan.

3.3.1 Norra Västmanlands Utbildningsförbund

Norra Västmanlands Utbildningsförbund, (NVU) bildades 1997 av Fagersta, Norberg och Skinnskattebergs kommuner varvid medlemskommunerna gav förbundet fullmakt att sköta de åtaganden som en kommun har när det gäller gymnasieskola, gymnasiesärskola och vuxenutbildning. Vuxenutbildningen består av olika skolformer: grundläggande vuxenutbildning, gymnasial vuxenutbildning och påbyggnadsutbildning, svenska för invandrare och särvox. Förbundet är också huvudman för regionens lärcentra.

3.3.2 Norra Västmanlands Samordningsförbund

Norra Västmanlands samordningsförbund, (NVSam) har till uppgift att finansiellt samordna rehabilitering i kommunerna Fagersta, Norberg, Skinnskatteberg, Surahammar, Hallstahammar och Sala. Övriga medlemmar i förbundet är Region Västmanland, försäkringskassan och länsarbetsnämnden i Västmanland. Förbundets ändamål är att underlätta eller förbättra möjligheterna för individer som är i behov av samordnade rehabiliteringsinsatser, så att dessa ska kunna förbättra sin förmåga att utföra ett förvärvsarbete och därigenom stärka sina möjligheter till egen försörjning.

3.3.3 Västmanland-Dala Lönenämnd

Västmanland-Dala lönenämnd är en gemensam nämnd för lönesamverkan mellan kommunerna Fagersta, Avesta, Hedemora, Norberg och Skinnskatteberg (FAHNS). Nämnden fullgör de samverkande kommunernas uppgifter inom löneområdet genom att driva en gemensam löneadministration.

3.3.4 Hjälpmedelsnämnden

Hjälpmedelsnämnden är en gemensam samverkansnämnd för hjälpmedelsfrågor mellan Region Västmanland och kommunerna i Västmanlands län. Nämnden ansvarar för att samordna hanteringen av hjälpmedel i länet och verksamheten på Hjälpmedelscentrum. Hjälpmedelscentrum har ansvar för att personer med funktionsnedsättning får tillgång till funktionella och säkra hjälpmedel i ansvaret ingår:

- Inköp av hjälpmedel
- Information och konsultation om hjälpmedel
- Lagerhållning och service av hjälpmedel

3.3.5 Övrig samverkan

Kommunen samarbetar i olika frågor med många olika aktörer. Bland dessa kan nämnas;

Vafab Miljö (sophantering), Förenade Småkommuners försäkrings (FSF) AB, Kommunassurans Syd försäkrings AB (KSFAB), Kommuninvest, Västmanlands Lokaltrafik (VL), Västmanlands Kommuner, (VK), Mälardalsrådet, Intresseföreningen Bergslaget. Lokala samråd finns för bl. a finskt förvaltningsområde.

4 Kommunens vision och mål

Enligt kommunallagen ska kommunfullmäktige ange mål för god ekonomisk hushållning. I samband med budgetbeslutet fastställer kommunfullmäktige dessa mål som består av finansiella mål och verksamhetsmål. Målen redovisas samlat för hela kommunen. De kommungemensamma målen anger inriktning. De är uttryck för den politiska viljan och är en del av budgetarbetet och styr vad som ska prioriteras. 2016 beslutade kommunfullmäktige om en modell där mätbara mål skall följas upp med nyckeltal (resultatindikatorer) samt andra lämpliga mått. Genom målen har kommunfullmäktige möjlighet att följa upp och styra den kommunala verksamheten, på så sätt följer kommunen kraven i kommunallagen. En policy för kommunen antogs februari 2016, den skall vara långsiktig. Figur 3 är den vision som kommunfullmäktige antog 2016.



Skinnskattebergs kommun ska i en global värld växa genom att vara en attraktiv kommun att leva och verka i för både människor och företag.

Figur 3: Skinnskatteberg kommuns vision antagen av kommunfullmäktige 2014

4.1 Finansiella mål

De finansiella målen tar sikte på kommunens finansiella ställning och dess utveckling och anger därmed de finansiella förutsättningarna och ramarna för den verksamhet som kommunen bedriver.

Enligt fastställda ekonomistyrningsregler skall årets resultat vara ett överskott/ökning med minst 1,5 % av skatteintäkter och generella bidrag. Nettodriftkostnaden inte ska öka snabbare än inkomstökningen, exklusive tillfälliga statsbidrag. Investeringar ska rymmas inom ett positivt kassaflöde, detta för att säkerställa en investeringstakt som kommunen klarar utan att likviditeten påverkas. Lånefinansiering ökar kassaflödet och ger därmed ytterligare utrymme inom det finansiella målet.

4.2 Mål för god ekonomisk hushållning

Enligt kommunallagen ska kommunen redovisa mål som främjar god ekonomisk hushållning i verksamheterna. Kommunen totalt ska som lägst nå balanskravet på resultatet. Under 2018 har målet om ökad egen försörjning, mål för vård och omsorgsförvaltningen varit det mål som haft störst effekt på god ekonomisk hushållningen.

4.3 Verksamhetsmål

Kommunen har under föregående mandatperiod antagit övergripande mål samt mål på sektornivå. I föreliggande underlag redovisas sektorsmålen under respektive sektor.

4.4 Övergripande mål

Under mandatperioden har kommunen haft två övergripande inriktningsmål:

Attraktiv kommun med nöjda kunder, dvs rätt insats när medborgarna behöver den

Kommunen ska verka för att alla byggnader med bostäder och verksamheter inom kommunen, ska ha möjlighet till bredbandsuppkoppling och mobiltelefoni

4.5 Mål för kommande mandatperiod

För att kunna planera förvaltningens arbete och riktning för kommande år behövs övergripande mål från förtroendevalda. Politiken anger genom målen riktlinjen och talar om vad och varför förvaltningen skall agera inom de olika förvaltningsområdena.

5 Driftsbudget

5.1 Resultaträkning

Resultaträkningen visar kommunens samtliga intäkter och kostnader. I tabell 1 redovisas framtagna beräkning av resultat för 2019, där kostnader och intäkter är sektors och nämndfördelade. Beräkningarna är gjorda med förutsättningen av en invånarökning med 10 personer per år 2019 och 2020.

DRIFTBUDGET 2019

Belopp i tkr	Kostnader	Intäkter	Netto
Kommunstyrelsen			
Kommunledning	47 155	235	46 920
Sektor Kultur och Fritid	11 617	353	11 264
Sektor Samhällsskydd och beredskap	7 509	750	6 759
Sektor Näringsliv och utveckling	7 266	768	6 498
Sektor Teknik och service	95 108	82 147	12 961
Sektor Barn och utbildning	94 711	5 959	88 752
Sektor Vård och omsorg	119 427	25 600	93 827
Kommunstyrelsen totalt	382 793	115 812	266 981
Miljö- och Byggnadsnämnd	3 889	865	3 024
Revision	585	0	585
Valnämnd	450	115	335
Överförmyndaren	878	0	878
Välfärdsmiljarderna Reformutrymme	0		0
Summa	388 595	116 792	271 744

Tabell 1: Översikt över intäkter och kostnader per sektor och nämnd

När kostnader och intäkter är fastställda behöver justeringar för bl.a. interna intäkter och ett antal kostnadsposter göras innan det justerade beloppen läggs in i den slutliga resultaträkningen. Tabell 2 visar dessa justeringar för 2019.

VERKSAMHETENS KOSTNADER I RESULTATRÄKNINGEN:	
Justering av intäkter och kostnader då dessa i resultaträkningen ej skall inräknas som interna poster:	
	Budget 2019
Intäkter	116 792
Avgår interna intäkter	-52 000
Verksamhetens intäkter i resultaträkningen	64 791
Kostnader	388 595
Avgår:	
- kapitalkostnader	-14 821
- interna personalförsäkringar	-45 500
- intern KP-pension	-5 000
- övriga interna kostnader	-52 000
Faktiska personalförsäkringskostnader	43 500
Pensionsutgifter	7 000
Förändring pensionsskuld	-375
Pensioner individuell del	5 000
Verksamhetens kostnader i resultaträkningen	326 399

Tabell 2: Justering av intäkter och kostnader budget 2019

Tabell 3 visar total budget för 2019, inklusive plan för kommande år samt budget för tidigare år. I denna tabell är kostnader och intäkter sammanslagna för hela kommunen.

RESULTATRÄKNING 2019					
scenario2 4420					
	Budget 2017	Budget 2018	BUDGET 2019	Plan 2020	Plan 2021
Intäkter	81 273	76 815	64 791	66 411	68 071
Kostnader	-320 775	-322 572	-326 399	-334 559	-342 923
Avskrivningar	-11 500	-11 500	-11 500	-11 500	-11 500
VHT NETTOKOSTNADER	-251 002	-257 257	-273 108	-279 648	-286 352
Skatteintäkter	193 437	197 847	201 013	203 660	209 394
Generella statsbidrag o utjämning	62 207	65 118	72 995	81 630	83 588
Finansiella intäkter	600	600	600	600	600
Finansiella kostnader	-1 500	-1 500	-1 500	-2 000	-2 000
Resultat före extraordinära poster	3 742	4 808	0	4 242	5 230
Balanskravsresultat		-3 944	-3 977	-4 091	-4 091
Extra ordinär intäkt/kostnad					
RUR		0	0	0	0
ÅRETS RESULTAT	3 742	864	-3 977	151	1 140

Tabell 3: Total budget 2019 för Skinnskattebergs kommun

5.2 Balansräkning

Balansräkningen ska i sammandrag visa alla tillgångar, eget kapital, avsättningar och skulder på balansdagen. Tabell 4 visar balansräkning för 2019 med plan för kommande år.

BALANSRÄKNING	Budget 2019	Plan 2019	Plan 2020
TILLGÅNGAR			
ANLÄGGNINGSTILLGÅNGAR			
Immateriella anläggningstillgångar	0	0	0
Materiella anläggningstillgångar			
Mark, byggnader och tekniska anläggningar	178 880	178 880	178 880
Maskiner och inventarier	14 000	14 000	14 000
Finansiella anläggningstillgångar			
Andra långfristiga värdepappersinnehav	33372	33372	33372
Aktier och andelar	3700	3700	3700
Långfristiga fordringar	1048	1048	1048
Summa anläggningstillgångar	231 000	231 000	231 000
OMSÄTTNINGSTILLGÅNGAR			
Förråd m m	0	0	0
Fordringar	18 000	18 000	18 000
Kassa och bank	105 000	105 000	105 000
Summa omsättningstillgångar	123 000	123 000	123 000
SUMMA TILLGÅNGAR	354 000	354 000	354 000
SKULDER OCH EGET KAPITAL			
EGET KAPITAL	241000	241000	241000
därav årets resultat			
Summa eget kapital	241 000	241 000	241 000
AVSÄTTNINGAR			
Citybanan	0	0	0
Avsättningar för pensioner	6500	6500	6500
Summa avsättningar	6 500	6 500	6 500
SKULDER			
Långfristiga skulder	46 200	46 200	46 200
Kortfristiga skulder	60 300	60 300	60 300
Summa skulder	106 500	106 500	106 500
SUMMA SKULDER OCH EGET KAPITAL	354 000	354 000	354 000
Soliditet	68%	68%	68%

Tabell 4: Balansräkning 2019, Skinnskattebergs kommun

5.3 Kassaflödesanalys

Kassaflöde visar kommunens inbetalningar och utbetalningar under en tidsperiod. Kassaflödesanalys visar förändringen i likvida medel under året. Tabell 5. Visar en beräknad kassaflödesanalys för 2019 med plan för 2020 och 2021.

KASSAFLÖDESANALYS 2019

	Budget 2019	Plan 2020	Plan 2021
DEN LÖPANDE VERKSAMHETEN			
Årets resultat	0	5 476	3 817
Justering för ej likviditetspåverkande poster	1	10 826	10 826
Medel från verksamheten före förändring av rörelsekapital	10 826	16 302	14 643
Ökning/minskning kortfristiga fordringar	5 000	5 000	5 000
Ökning/minskning förråd	0	0	0
Ökning/minskning kortfristiga skulder	0	0	0
Kassaflöde från den löpande verksamheten	15 826	21 302	19 643
INVESTERINGSVERKSAMHETEN			
Investering i immat/materiella anläggningstillgångar	-40 000	-32 500	-31 000
Investeringsbidrag	0	0	0
Investering i finansiella anläggningstillgångar	-111	-177	-18
Försäljning av materiella anläggningstillgångar	0	0	0
Försäljning av finansiella anläggningstillgångar	0	0	0
Kassaflöde från investeringsverksamheten	-40 111	-32 677	-31 018
FINANSIERINGSVERKSAMHETEN			
Nyupptagna lån	27 500	15 000	15 000
Amortering av skuld	-1 500	-1 910	-1 910
Kassaflöde från finansieringsverksamheten	24 285	11 375	11 375
UTBETALNING AV BIDRAG TILL STATLIG INFRASTRUKTUR			
Utbetalning av bidrag till statlig infrastruktur	0	0	0
	0	0	0
Årets kassaflöde	0	0	0

Tabell 5: Beräknad kassaflödesanalys 2019 för Skinnskattebergs kommun

5.4 Investeringsbudget

En investering räknas inte som en driftkostnad eftersom det är en kostnad av engångskaraktär. En investering finansieras antingen med lån från externa långgivare som exempelvis banken eller från kommunen själv. De kostnader som uppstår i samband med räntebetalningar och värdeminskning på investeringen kallas för kapitalkostnad, vilket är en driftkostnad. Tabell 6 innehåller förslag och plan för kommande års investeringar.

Investeringsbudget 2019 med plan 2020-2021 (tkr)	Budget	Plan	Plan
	2019	2020	2021
SEKTOR NÄRINGS- OCH UTVECKLING			
Serverutrustning och IT-infrastruktur	300		
SEKTOR KULTUR OCH FRITID			
Kulturskola förtäring instrument	40		
Inventarier till kulturhuset	30	30	30
Inköp av konst, ersättning för skänkta konstverk samt nyinköp		100	100
Utregym	250	100	100
Skyltning kulturminne	20		
Kanotleder upprustning och röjning	100	200	200
Avgränsning för tyst avd på biblioteket, samt zon för kommunikation	25		
Borttorpet förråd	30		
Renovering Lienshyttans masugn	100		
SEKTOR BARN OCH UTBILDNING			
<i>Förskolan</i>			
Möbler allmän upprustning	50	50	50
Sparkeyklar/lekutrustning utomhusmiljön	50		
<i>Skolan</i>			
Möbler allmän upprustning	50	50	50
Lekutrustning utomhus	75		
SEKTOR VÅRD OCH OMSORG			
Maskiner till Alltjänst	100	100	100
Inventarier äldreomsorgen	100	100	100
Inventarier LSS-boende	100	100	100
SEKTOR TEKNIK OCH SERVICE			
ALLMÄNNA ARBETEN			
Projektering och byggnation nytt miljövänligt bostadshus	15 000		
Projektering och byggnation ny brandstation	30 000		
Ombyggnation Smedjan	6 500		
Belysningsystem gator/ge-vägar	200		
Fylladstolpar		100	
Fett- och oljeavskiljare kommunala verksamheter		1000	
Sporthallsgolv	1 500		
Inköp av städmaskiner	30	30	30
Röjning enl. skogsbruksplan	500		
Dikning		500	500
Värmecentral kolhuset	900		
CENTRALKÖK			
Renovering Klockarbergsskolans kök	2 000		
Hemgårdsköket sanering	4 000		
Utbyte centralköksutrustning	300	300	300
FÖRVALTNINGSFASTIGHETER			
Bruksvärdehöjande upprustningar reinvestering av fastigheter	7 900	7 900	7 900
Delsumma skattefinansierade investeringar	70 250	10 660	9 560
BOSTÄDER			
Bruksvärdehöjande renovering av badrum och kök i lägenheter	2 000	2 000	2 000
VA			
Reinvesteringar VA	10 000	20 000	20 000
Delsumma avgifts och taxefinansierade investeringar	12 000	22 000	22 000
Summa investeringar	82 250	32 660	31 560

Tabell 6: Investeringsbudget Skinnskattebergs kommun 2019

6 Kommunstyrelsen

I kommande rubriker redovisas verksamheterna och deras budget, samt förutsättningar och uppdrag. Mål för föregående år anges. För kommunledningen gäller tabell 7, för övriga sektorer och nämnder anges budgettabeller under respektive rubrik.

6.1 Kommunledning

Inom ramen för kommunledningen budget ingår ett antal verksamheter, avdelningar, enheter, båda politiska och förvaltningsledda. Dessa är kommunfullmäktige, kommunstyrelsen, samverkansorganen som beskrivits tidigare, personal och kansliavdelning, ekonomiavdelning, kommunchefens administration. Verksamheterna bidrar genom styrning, samordning, service och stöd till att skapa förutsättningar för övriga verksamheter att nå samtliga mål.

6.1.1 Kommunfullmäktige

Kommunfullmäktiges kostnader omfattar arvoden, personalomkostnader och övriga kostnader för förtroendevalda. Ingen beräkning av förlorad arbetsförtjänst görs, då sammanträdena är förlagda på kvällstid. Kostnaderna fördelas på sammanträden enligt årsplan, justeringar, externa årsmöten/stämmor, fasta arvoden, information/utbildning temamöten, utbildning för KF, utbildning för presidiet, arbetsmöten, möten med revisorerna och möten med gruppledarna. Övriga kostnader är kurs- och konferensavgifter, föreläsare, logi, resor, förtäring, representation, abonnemang, material, minnesgåvor, lokalhyra m.m.

6.1.2 Kommunstyrelsen

Kommunstyrelsens kostnader omfattar arvoden, förlorad arbetsförtjänst, personalkostnader och övriga kostnader för förtroendevalda. Kostnaderna fördelas på fasta arvoden, sammanträden enligt årsplan, särskilda beredningar och planeringsmöten, justeringar, sammanträden med kommunalt samrådsorgan och samverkande organisationer, kurs/konferens/studiebesök och externa årsmöten/stämmor. Övriga kostnader är kurs- och konferensavgifter, föreläsare, logi, resor, telefon, IT, förtäring, representation, abonnemang, material, lokalhyror med mera.

I budget för kommunstyrelsen finns även kostnader för kommunalt partistöd, kostnaderna beräknas på partistöd med grundstöd 20 000 kr per parti och mandatstöd med 4 000 kr per mandat i fullmäktige.

6.1.3 Extern samverkan

Kostnaderna avser olika typer av avgifter och bidrag till organisationer där kommunen är medlem, och består av medlemsavgifter, organisationsbidrag och projektbidrag till kommunförbund samt till föreningar och andra organisationer.

Organisationer som debiteras detta konto är för närvarande SKL, Coompanion Västmanland, Mälardalsrådet, Småkoms vänförening, Kvinnojouren Frida, Intresseföreningen Bergslaget, Förbundet Agenda 2030 i Västmanland, Kriscentrum för män i Västmanland, Brottsofferjouren i Västmanland, Tjejjouren Athena, Arkiv Västmanland, Leader Bergslagen, BRIS, Luftvårdsförbundet i Västmanland, Bergskraft, Patientnämnden i Regionen, Citybanan och Gemensamma nämnden för hjälpmedelsverksamhet.

6.1.4 Kommunchefens administration

Kostnaderna avser lönekostnader, kostnader för representation, samverkan med andra myndigheter, kostnader för kommunchefens ledningsgrupp samt kostnader för förvaltningsutveckling.

6.1.5 Personal och kansliavdelning

Antal årsanställda: 6,8 tjänster, fördelade på 7 medarbetare

Ansvarsområde: Utgöra centrala resurs för personalfrågor. Stödja chefer i personalfrågor samt tillse att kommunen som arbetsgivare följer lagar, avtal och policys. Ansvara för strategiska personalfrågor som ledarutveckling och kompetensförsörjning. Till uppdraget hör även kommuncentrala förhandlingar och samordning av löneöversynen i kommunen.

Kansliets uppdrag avser reception, handläggning Överförmyndaren, post och diarium, ärendehantering, centralarkiv, allmänna val, samt svara för sekreterarskap för kommunfullmäktige, kommunstyrelsen och fyra arbetsutskott. I uppdraget ingår också administrativt stöd till kommunfullmäktiges beredningar.

Övergripande mål

- Bidra till ökad attraktivitet och stärkt arbetsgivarvarumärke för att möjliggöra kommunens förmåga att attrahera, rekrytera, introducera, utveckla och behålla kompetenta medarbetare och ledare för organisationens nuvarande och framtida behov.
- Genom kompetens och ett gott bemötande tillhandahålla god service till kommuninvånare samt förvaltningens olika sektorer och avdelningar
- Tillse en rättssäker myndighetsutövning och handläggning av avdelningens ärenden.

Plan för 2019:

Kompetensförsörjning är fokus för arbetet under 2019. Arbetsgivarvarumärket ska stärkas. Avdelningen ska genom olika aktiviteter verka för ett förhållningssätt där varje anställd ser sig som en god ambassadör för kommunen. Sektorerna ska stödjas i strävan att höja kompetens- och utbildningsnivåer. Ett nära ledarskap ska eftersträvas i kommunens verksamheter för att underlätta dialog, delaktighet samt ökad tillit mellan chef och medarbetare.

Ett planeringsarbete pågår för uppstart av en bemanningsenhet under 2019 under förutsättning att beslut fattas. Syftet är att säkra samt effektivisera bemanningen inom sektorerna vård och omsorg, skola, förskola samt städ och kök.

Chefer och handläggare ska få information om vad som gäller kring sekretess och allmän handling. Översynen av arkivlokalerna i kommunhuset fortsätter.

Arbete med att sänka sjuktalet fortsätter.

6.1.6 Ekonomiavdelning

Antal årsanställda: 4,75, fördelat på 5 medarbetare.

Ansvarsområde: Hanterar löpande redovisning, budget/plan och finansförvaltning. Utöver löpande arbete stödjer funktionen kommunstyrelsen och förvaltningens ledning och verksamhet i ekonomiska frågor. Funktionen upprättar månads- och delårsrapporter, årsbokslut och stiftelseredovisning.

Övergripande mål 2018:

Ekonomiavdelningens mål är att stödja politiken och verksamheterna med ekonomiprocesserna, d v s budget och uppföljning. Det övergripande målet är att tillse att redovisning sköts lagenligt enligt kommunal redovisningslag. Tillse att resursfördelning i budget sköts enligt det kommunala balanskravet. Även effektiviseringar är en del av hushållande av resurser för kommunen.

Plan för 2019:

Avdelningen arbetar löpande med att uppgradera rutiner och ekonomihantering för att möjliggöra snabbare och tillförlitligare processer där vi stegvis ökar kunskap och delaktigheten i budgetprocessen och den ekonomiska uppföljningen. Planen är för 2019 att fortsätta arbetet med effektiva nyckeltal och säkerställa kvalitet samt övergå till e-faktura.

Totalbudget kommunledning

Verksamheter (tkr)	Bokslut 2017	Budget 2018	Budget 2019	Plan 2020	Plan 2021
Kommunledning					
001 Kommunfullmäktige	324	410	451	462	474
003 Kommunstyrelse	1754	1783	1874	1921	1969
007 Kommunalt partistöd	167	167	264	271	277
0100 KC Administration	1 276	1 756	1 743	1787	1831
Intäkter	-6	-400	0	0	0
0300 Kommunadministration	2 317	1 782	2 233	2289	2346
Intäkter	-324	-241	-235	-241	-247
0031 Reformmedel	660	0	335	343	352
0110 Schablonersättning	357	0	0	0	0
Intäkter	-555	0	0	0	0
Extern samverkan					
096 Avgifter för samverkan	668	520	370	379	389
0961 Nvsam	0	141	121	124	127
0962 Lönenämnden	736	778	833	854	875
0963 NVU	23 356	22 278	25 304	25937	26585
0964 Samverkansråd	0	0	0	0	0
0965 Upphandling	494	510	543	557	570
0966 VKL	101	235	50	51	53
362 Kollektivtrafik	2 719	3 390	2 461	2523	2586
Personal					
031 Kansli	3 156	3 317	3 592	3 682	3774
Intäkter	-56	0	0	0	0
032 Personal	1 174	1 719	1 819	1 864	1911
034 Bilpool	204	243	270	277	284
0305 Personalklubb	76	0	0	0	0
Intäkter	-76	0	0	0	0
132 Feriearbete	227	300	600	615	630
Ekonomi					
050 Ekonomi	3 819	3 753	4 172	4 276	4383
Intäkter	-261	0	0	0	0
069 Facklig verksamhet			120	123	126
Summa	42 308	42 441	46 920	48 093	49 295

Tabell 7: Budget 2019, kommunledning Skinnskattebergs kommun

6.2 Sektor Näringsliv och utveckling

Antal årsanställda: 6

Ansvarsområde: Enheten ansvarar för handläggningen inom det finska förvaltningsområdet, vidare finns en gemensam administration av statistik och analysverktyg. Inför området kommunikation, näringsliv och turism arbetas med aktiviteter som stärker förutsättningar för växande näringsliv. Verksamheten arbetar med aktiviteter som skall stärka insyn, dialog, kännedom samt förståelse för kommunen och kommunens verksamheter, service och aktiviteter. Verksamheten främjar därtill besök och turism i kommunen och dess närområden - i nära samverkan med besöksmålens aktörer.

Inom verksamheten finns också IT, vars verksamhet har till uppgift att stödja kommunens verksamheter genom användarstöd IT, inköp samt strategisk verksamhetsutveckling med IT som stöd. Upprätthåller och utvecklar lokal datalagring, nätverk och extern internetanslutning. Främjar kommunmedlemmarnas och andra intressenters ambitioner till fiberutbyggnad samt utgör basen och samordning för de kart- och GIS-relaterade aktiviteter som hanteras inom kommunen - i dagsläget huvudsak licenser, kunskaphöjande åtgärder, samt program- och systemöversyn.

Övergripande mål 2018:

Utveckla servicen till näringslivet och verka för nyetableringar och expansion inom befintligt näringsliv.

År 2022 ska 70 % av kommuninvånarna uppleva sig kunna vara goda ambassadörer för kommunen som besöksort.

Plan 2019:

*Attraktiv
kommun*

- ✓ Att slutföra och implementera varumärke som tydligt talar om vad vi är och vart vi ska.
- ✓ Att slutföra och implementera en kommunikationsplattform som tydligt håller en röd tråd mellan Vision - Mål - Varumärke och Verksamhet.
- ✓ Varumärkesarbetet sker professionellt med stor delaktighet, där stort engagemang leder till ett tilltalande och kvalitativt resultat.

Bredband

- ✓ Lotsning av aktörer och kommunens kunder i bredbandsutbyggnaden på väg mot målet.

Näringsliv

- ✓ Inspirera organisationen till att medvetenhet och engagemang för företagsamhet ska bli en självklarhet.

- ✓ Synliggöra direkta och indirekta effekter av ett förbättrat företagsklimat.
- ✓ Att tillsammans med hela organisationen fortsätta bygga ett ömsesidigt förtroende - genom ett alert, nyfiskt, ödmjukt och kundorienterat arbete.
- ✓ Förstärka både den mellanmänskliga och den instrumentella uppföljningen av företagsamhet.
- Turism*
 - ✓ Upprätta en med aktörerna framtagen gemensam strategi för den framtida turismen i kommunen.
 - ✓ Integrera kulturminnesvård, fritid- och föreningsliv med turismarbetet ytterligare.
 - ✓ Tillsammans med aktörerna och kommuninvånarna utöka kommunikationen av kommunen som ett attraktivt resmål.
- Kommunikation*
 - ✓ Slutföra och implementera en kommunikationsplattform för Skinnskatteberg.
 - ✓ Skapa former för uppföljning för att tydliggöra nyttan och värdet av kommunikation.
 - ✓ Att bli en mer kommunikativ organisation avseende operativ kommunikation. (Hela organisationen ska bli bättre på operativ kommunikation).
 - ✓ Effektivisera det operativa och samtidigt utveckla det strategiska kommunikationsarbetet.
- IT-strategi och service*
 - ✓ Digitalisering är fortgående och anpassning av styrdokument till aktuellt regelverk, behöver skyndsamt hanteras.
 - ✓ Undersöka organisationens behov av IT avseende kvalitet, service och funktion.
- Kartor*
 - ✓ Initiera ett projekt för att skapa GIS-samordning på permanent basis i kommunen.

Kommentarer till budget:

Inom sektorn finns några svårbudgeterade kostnadsposter som är kopplade till produktion och underhållsbehov såsom sårbar infrastruktur inom kommunens alla verksamheter och insatsbehov av tillfälliga IT-konsulter. Då sektorns ekonomiska ram till huvuddel utgörs av personalkostnader har dessa historiskt haft stor inverkan på prognoser och utfall. Med en ny placering av VHT 193 kommer detta inte få lika stor resultatpåverkan

Verksamheter (tkr)	Bokslut 2017	Budget 2018	Budget 2019	Plan 2020	Plan 2021
092 Finskt förvaltningsområde	663	664	660	677	693
intäkter	-663	-660	-660	-677	-693
190 Gemensam administration	146	91	91	93	96
intäkter	2	0	0	0	0
191 Kommunikation/näringsliv/turism	2 373	2 857	2 949	3 023	3 098
intäkter	-99	-108	-108	-111	-113
193 IT- Strategi & service	2 978	3 482	3 566	3 655	3 747
intäkter	-37	0	0	0	0
Summa	5 363	6 326	6 498	6 660	6 827

Tabell 8: Budget 2019, Sektor Näringsliv och utveckling

6.3 Sektor Kultur och fritid

Antal årsanställda: 5,85

Ansvarsområde:

Idrotts- och motionsverksamhet, friluftsvksamhet, bibliotek, budget-, skuld- och konsumentrådgivning, kulturskola, klassorkester, kulturhuset Korpen, kulturverksamhet, kulturminnesvård, bidrag till: kulturverksamhet, ungdomsverksamhet, samlingslokaler och studieorganisationer.

Övergripande mål 2018:

Nöjda medborgare och besökare.

Plan 2019:

Kulturverksamheten ska följa nationella, regionala och kommunala planer och marknadsföra Skinnskatteberg som en kommun med höga kulturpolitiska ambitioner manifesterat bl.a. via ett integrerat folk- och skolbibliotek och en avgiftsfri kulturskola med både djup och bredd. Kommunens slogan -Kulturriket i Bergslagen - ska marknadsföras brett.

Kulturskolan ska bereda möjlighet för alla barn och ungdomar mellan 5–20 år att delta i kulturella aktiviteter. Alla elever, oberoende av bostadsort i kommunen, ska ges samma möjligheter att delta. Undervisning ska därför kunna medges även under skoltid.

Kulturskolan ska stödja Klockarbergsskolans estetiska verksamhet och svara för klassorkestrar i gitarr, stråk- och blåsinstrument samt även teater- och filmverksamhet. Biblioteket ska hålla hög servicenivå och fungera både som folkbibliotek och skolbibliotek. Det ska vara en öppen, tillgänglig och trivsamt plats för allmänheten och skolan.

Kulturprogram för barn och unga ska planeras i samverkan mellan bibliotek, kulturskola och grundskola. Biblioteket ska utveckla regional samverkan.

Kulturverksamheten ska ha både bredd och spets och utveckla nya processer och kulturhuset Korpen som scen samt stödja och uppmuntra kulturlivet i kommunens alla delar.

Kulturhuset Korpen ska ha dagverksamhet i samverkan mellan kulturskola, grundskola och kommunal förvaltning samt kvällsverksamhet i samverkan med föreningar, företag, organisationer, offentlig förvaltning, m.fl.

Fritidsverksamheten ska ge kommunens invånare möjlighet till en aktiv och levande fritid med tydlig folkhälsoprofil och föreningsliv med bredd där alla kan delta.

Vad gäller idrotts- och motionsverksamhet skall Sporthallen, Gymnastiksalen och Masbo IP hållas tillgängliga för föreningar och allmänhet. Motions- och skidspår i Skinnskatteberg, Färna och Riddarhyttan ska spåras, underhållas och utvecklas.

Hälsospåret vid Nedre Vättern ska underhållas och föreningar som vill ta ett tydligt folkhälsoinitiativ ska stimuleras. Tillgängligheten för rörelsehindrade ska ökas.

Inom friluftsliv ska kommunens tre badplatser hålla god standard med bra information och tillgänglighet.

Sektorn skall också erhålla budgetrådgivning, stöd och hjälp vid behov av skuldsanering, med särskilt fokus mot ekonomiskt utsatta grupper.

Konsumentupplysning ska ges för allmänheten och skolans elever och om möjligt även för grupper inom civilsamhället.

Kommunen är ett av de rikaste kulturmiljöområdena, medlemskapet i Ekomuseum Bergslagen ger stöd, hjälp och råd inom området för utveckling och tillgängliggörande av kulturmiljöerna.

Kommentarer till budget:

Reinvestering i undervisningshjälpmedel behövs på kulturskolans frivilliga verksamhet. Inventarier/teknisk upprustning på Kulturhuset Korpen motiveras av ny teknik.

Verksamheter (tkr)	Bokslut 2017	Budget 2018	Budget 2019	Plan 2020	Plan 2021
402 Gemensam administration	61	66	70	72	74
420 Idrotts- och motionsverksamhet	2 188	2 269	2 344	2 403	2 463
Intäkter	-25	-20	-25	-26	-26
431 Friluftsverksamhet	424	570	567	581	596
Intäkter	-25	0	0	0	0
440 Bibliotek	3 072	2 825	3 250	3 331	3 415
Intäkter	-190	-15	-15	-15	-16
4410 Projekt bibliotek	26	50	30	31	32
Intäkter	-26	-50	-30	-31	-32
4411 Projekt integrationsverksamhet	68	0	0	0	0
Intäkter	-68	0	0	0	0
442 Konsumentrådgivning	184	200	207	212	217
450 Kulturskola	1 833	2 198	2 017	2 067	2 119
Intäkter	-43	-5	-5	-5	-5
451 Klassorkester	364	426	390	400	410
453 Projekt kulturskola	464	0	175	179	184
Intäkter	-464	0	-175	-179	-184
455 Kulturhuset Korpen	446	502	535	548	562
Intäkter	-18	-20	-15	-15	-16
460 Kulturverksamhet	143	167	167	171	175
Intäkter	-1	-3	-3	-3	-3
461 Kulturminnesvård	1 216	780	885	907	930
Intäkter	-406	0	-85	-87	-89
480 Bidrag till kulturverksamhet	272	167	167	171	175
481 Bidrag till ungdomsverksamhet	650	493	493	505	518
482 Bidrag till samlingslokaler	386	194	194	199	204
483 Bidrag till studieorganisationer	121	126	126	129	132
Summa	10 653	10 920	11 264	11 546	11 834

Tabell 9: Budget 2019, Sektor Kultur och fritid

6.4 Sektor Samhällsskydd och beredskap

Antal årsanställda: 1,5 tjänster fördelat på 2 personer, samt 23 deltidbrandmän

Ansvarsområde:

Till sektorn hör Räddningstjänsten där räddningsuppdrag, övningar och tillsyn enl. Lagen om skydd mot olyckor ingår, även IVPA (I väntan P Ambulans) är ett ansvarsområde som innefattar att korta väntetiden mellan larm och ambulans på plats vid hjärtstopp, andningsstopp och vid medvetslös person. För krisberedskap ingår att göra Risk- och sårbarhetsanalyser, krishanteringsplan, samt planera och genomföra övningar och samordna och utgöra stöd kommunens kris- och beredskapsplanering enligt Lag om åtgärder inför och vid extraordinära händelser i fredstid och höjd beredskap.

Övergripande mål 2018:

Tryggare samhälle med god beredskap för olyckor och oönskade händelser

Plan 2019:

Under året planeras för att i samverkan med övriga sektorer arbeta fram och etablera en ny beredskapsorganisation för att säkerställa en säker, robust, hållbar och effektiv beredskap, där tjänstemän och förtroendevalda känner sig trygga och bekväma med sitt ansvar och mandat.

Kommentarer till budget:

Utgiftsökning med 60 tkr för samarbete VMKF/Närke.

Utökad tjänst som Beredskapssamordnare från 50 % till 90% med kostnad 170 tkr.

I dag finansieras tjänsten Beredskapssamordnare helt av statliga bidrag. Detta räcker till en tjänst på 50% till detta har vi lagt 10% POSOM som betalas av Vård och omsorg. Önskemålet är att lägga till 40% på tjänsten för att möta upp Säkerhetsskyddslagen där man anser att alla kommuner skall ha en Säkerhetschef.

Verksamheter (tkr)	Bokslut 2017	Budget 2018	Budget 2019	Plan 2020	Plan 2021
881 Räddningstjänsten	6 208	6 359	6 681	6 848	7 019
intäkter	-200	-270	-270	-273	-275
882 IVPA	90	104	98	100	103
intäkter	-25	-20	-20	-20	-20
883 RAKEL	91	100	100	103	105
892 Krisberedskap	340	380	630	646	662
intäkter	-336	-349	-460	-465	-469
Summa	6 167	6 304	6 759	6 939	7 124

Tabell 10: Budget 2019, Sektor Samhällsskydd och beredskap

6.5 Sektor Teknik och service

Antal årsanställda: 48,2

Ansvarsområde:

Sektorn ansvarar för kommunens tekniska och serviceverksamhet, såväl operativt som strategiskt.

Vatten och avlopp, slam, lokalvård, drift av kommunens kök och matleveranser. Kommunal förvaltningsfastigheter, industrifastigheter, bostadsfastigheter, exploateringsfastigheter och övrigt markinnehav. Förvaltning och skötsel av kommunal tomtmark, parkmark samt lekplatser. Trafikfrågor samt för kommunens intressen i vägföreningarna.

Kommunens bilpark och interna transporter och postgång. Översiktsplanering samt för framtagande av detaljplaner.

Övergripande mål 2018:

Kommunen skall ha trevliga, tillgängliga och trygga utemiljöer.

Trygga en säker vattenförsörjning

Utöka antalet bostäder i kommunen

Plan för 2019:

Kommunens fastigheter och bostäder har ett betydande eftersatt underhåll, det har påbörjats ett löpande systematiskt underhållsarbete, som kommer fortsätta kommande år.

Skötselplaner för den mark kommunen äger och förvaltar tas fram 2019. Grönyteplan tas fram 2019.

VA enheten arbetar löpande med att öka driftsäkerhet och kvalitet inom verksamhetsområdet. Enheten fortsätter arbetet med att specificera underhållsskulden på VA näten. Planen är kartläggning och att det påbörjade arbetet med reinvestering i VA nätet fortgår under året. Utbildning på VA personal fortgår så att kompetensen kan bibehållas hos driftpersonal för att uppfylla länsstyrelsens och livsmedelsverkets lagkrav och tillsyn.

Inom lokalvården prioriteras arbetet med att kontinuerlig öka kvalitén i utfört arbete, samt att få bukt med en hög sjukfrånvaro. Insatser har gjorts i långtidssjukskrivningarna och vårt nästa mål är att få ner korttidssjukskrivningarna på enheten.

Arbetet med att skapa en ökad rörlighet för personalen och ansvar för sina städmarker inom ramarna för städ enhetens mål kommer att fortgå under 2019.

Arbetet med att hantera det eftersatta underhållet på golvvård fortlöper med målet att detta arbete ska vara så utvecklat att det då kan läggas in i årshjulet för lokalvården på respektive städmark.

Under 2018 gjordes en satsning för att bredda kompetensen inom kostenheten. Den övergripande satsningen föll väl ut och under 2019 siktar enheten på att omsätta förvärvad kompetens i praktiken genom att arbeta mot ytterligare kvalitetshöjningar i matlagningen inom budgetram.

Under 2018 har vi arbetat med att få en bättre återkoppling från de som äter vår mat över vad dessa gillade maten och återkopplingen har varit nyttig. Under 2019 utökas kundfokusmöten.

Skolan har fått prova tvårätter, detta utvärderas i nuläget och förhoppningen är att få fortsätta servera två rätter. Ett annat mål för kostenheten är att i största möjliga mån använda ekologiska och/eller närodlade råvaror.

Dammreglering fortlöper i VAs regi, detta för att säkra vattennivån i Liensjön och Haraldssjön.

Tillstånd för vattenverksamhet söks under 2019 tillsammans med Sveaskog.

Under året kommer arbetet med löpande underhåll och upprustning av Skinnskattebergs lekplatser att fortlöpa. Besiktning av oberoende besiktningsman under sommaren för åtgärd senast 2019.

Arbetet med att energieffektivisera vägbelysningen kommer fortgå.

Ett löpande arbete med optimering gällande användandet av verksamhetens egna fordon fortgår. Utbytet av bilparken till nya miljöklassade fordon fortlöper.

Kommentarer till budget:

För Centralköket, 0840 beror ökningen på att kostnad som tidigare låg på 082 Gata & skötsel nu flyttats till Centralkök, avser lön för personal som kör mat och post. Intäktshöjningen beror på att kostnaden då skall fördelas ute i verksamheterna, interndebitering. För Förvaltningsfastigheter 081 beror på att förvaltningen lagt in ökade kostnader för höjda el- och värmekostnader samt energideklaration. Höjd intäkt avser höjda externa intäkter.

För att på sikt kunna minska underhållsskulden för VA-kollektivet förutsätts det att större investeringsmedel tilldelas, på så sätt kan de kostsamma läckage som inträffar varje år på va-nätet minskas. Förutsatt att investeringsmedel tilldelas under 2019 kommer kapitaltjänstkostnaderna öka för året 2020. Detta skapar en situation då betydande kapitaltjänstkostnader behöver hanteras. Erforderliga beslut måste tas gällande finansiering, antingen handlar det om skattekollektivet eller om taxekollektivet ska bära dessa kostnader. Sektorn vill betona att det på sikt kommer vara omöjligt för taxekollektivet att själva bära den totala kapitalkostnaden för återställningen av va-näten. VA- taxan planeras att ses över inför budget 2020.

Fastighetsförvaltningen fortsätter att vara investeringstunga under 2019 då fastighetsförvaltningen fortsätter att jobba med underhållsskulden på kommunens fastigheter. Detta kommer att generera högre kapitaltjänstkostnader men ger fastighetsförvaltningen möjlighet att minska det löpande underhållet.

Verksamheter (tkr)	Bokslut 2017	Budget 2018	Budget 2019	Plan 2020	Plan 2021
0840 Centralkök	5 529	5 538	6 288	6 445	6 606
Intäkter	-181	-761	-1 422	-1 436	-1 451
0842 Centralkök äldreomsorg	2 081	1 795	1 822	1 868	1 914
Intäkter	-3 758	-3 471	-3 755	-3 793	-3 830
0843 Centralkök skola	1 079	1 164	1 214	1 244	1 275
Intäkter	-3 698	-3 501	-3 528	-3 563	-3 599
0844 Centralkök barnomsorg	561	640	529	542	556
Intäkter	-1 256	-1 221	-1 148	-1 159	-1 171
0845 Centralkök ensamkommande	230	0	0	0	0
Intäkter	-289	-183	0	0	0
080 Gemensam administration	3 530	3 700	3 662	3 754	3 848
Intäkter	1	0	0	0	0
081 Förvaltningsfastigheter	22 501	23 896	26 625	27 290	27 972
Intäkter	-22 921	-23 297	-25 624	-25 880	-26 139
111 Industrilokaler	1 765	1 743	1 716	1 759	1 803
Intäkter	-1 081	-876	-828	-836	-844
113 Övriga lokaler	200	450	320	328	336
Intäkter	-356	-249	-320	-323	-327
211 Markreserv	11	20	9	9	9
Intäkter	0	0	0	0	0
212 Regl. o saneringsfastigheter	19	39	19	19	20
Intäkter	0	0	0	0	0
213 Lantegendomar	5	14	3	3	3
Intäkter	0	0	0	0	0
214 Markanläggningar	0	0	185	190	194
Intäkter	0	0	0	0	0
231 Exploateringsverksamhet	537	161	98	100	103
Intäkter	-16	0	0	0	0
271 Bostadsfastigheter	13 232	12 564	12 663	12 979	13 304
Intäkter	-12 799	-12 564	-12 663	-12 789	-12 917
272 Aspebäcken	4 117	3 872	3 228	3 309	3 392
Intäkter	-3 332	-2 325	-2 418	-2 442	-2 466
290 Översiktlig planering	41	55	55	56	58
Intäkter	0	0	0	0	0

082 Gata & skötsel	4 400	6 488	10 702	10 970	11 244
Intäkter	-4 049	-6 488	-9 199	-9 291	-9 384
083 Fordon o arbetsmaskiner	1 229	0	0	0	0
Intäkter	-649	0	0	0	0
085 Lokalvård	5 580	6 351	6 520	6 683	6 850
Intäkter	-6 102	-6 351	-6 520	-6 585	-6 651
311 Vägar & allmänna platser	3 283	2 353	2 498	2 560	2 624
Intäkter	-75	-25	-95	-96	-97
312 Offentlig renhållning	120	125	202	207	212
Intäkter	-2	0	0	0	0
313 Trafikbelysning	1 058	1 066	1 134	1 162	1 191
314 Parker o lekplatser	1 179	815	821	841	862
331 Stöd t enskild väghållning	79	79	79	81	83
5510 VA-anläggningar	7 408	8 013	7 998	8 198	8 403
Intäkter	-13 397	-13 890	-14 410	-14 554	-14 700
5511 Vattenproduktion	1 482	1 280	1 205	1 235	1 266
Intäkter	0	0	0	0	0
5512 Vattendistribution	1 554	1 818	1 604	1 644	1 685
Intäkter	0	0	-17	-17	-17
5514 Avloppsbehandling	2 084	1 660	2 610	2 675	2 742
Intäkter	-121	-150	-200	-202	-204
5515 Avloppsdistribution	788	925	967	991	1 016
5516 Byggnadsunderhåll	203	300	200	205	210
Intäkter	-16	0	0	0	0
552 Dammskötsel	15	44	43	44	45
553 Slamtömning	266	0	0	0	0
Intäkter	-145	0	0	0	0
561 Bortforsling avfall	6	0	0	0	0
Intäkter	-50	0	0	0	0
562 Behandling avfall	2	0	0	0	0
Intäkter	0	0	0	0	0
821 Avgifter Vattenvårdsförb.	83	110	90	92	95
Summa	11 965	11 726	12 961	14 517	16 125

Tabell 11: Budget 2019, Sektor Teknik och service

6.6 Sektor Vård och omsorg

Antal årsanställda: 124,32

Ansvarsområde:

Sektor Vård och omsorg har flertalet verksamhetsområden. Äldreomsorgen ansvarar för äldreomsorg, kommunal hälso- och sjukvård, färdtjänst, riksfärdtjänst samt bostadsanpassning.

IFO, Individ och familjeomsorg ansvarar för myndighetsutövning för vuxna personer med missbruksproblem och/eller annan social vuxenproblematik, t ex våldsutsatta, brottsoffer, spelmissbruk och psykosocial oförmåga. Bistånd/stöd i form av vård och behandling till personer med missbruksproblem och annan vuxenproblematik.

Myndighetsutövning avseende barn, unga och deras familjer. Bistånd/stöd i form av vård och behandling till barn och unga och deras familjer. Rekrytering av familjehem, kontaktfamiljer samt kontaktpersoner för barn och unga. Myndighetsutövning inom det familjerättsliga området, samt erbjuda samarbetsamtal, råd och stöd.

Myndighetsutövning avseende ansökan om ekonomiskt bistånd inklusive egna medel. Bistånd i form av försörjningsstöd. Myndighetsutövning avseende dödsboanmälan.

Mottagande av flyktingar med permanent uppehållstillstånd (PUT) i etableringsprocessen. Bistånd i form av försörjningsstöd. Mottagande av asylsökande ensamkommande barn. Boende, vård/ behandling samt råd och stöd.

Verksamhetsområdet Integration och arbetsmarknad ansvarar för integration och arbetsmarknadsåtgärder för de personer som i dag står långt från arbetsmarknaden. I verksamheten ingår t.ex. Alltjänst och DUA-projektet (Delegationen unga till arbete).

I LSS, Lagen om stöd och service till vissa funktionshindrade ingår myndighetsutövning enligt LSS avseende barn och vuxna. Insatser i form av personlig assistent, ledsagarservice, kontaktperson, avlösarservice, korttidsvistelse korttidstillsyn boende och daglig verksamhet. Rekrytering av familjehem, kontaktpersoner m.m.

Personer med psykisk funktionsnedsättning som omfattas av socialtjänstlagen (SoL) Myndighetsutövning enligt SoL avseende vuxna.

Bistånd i form av boende, boendestöd och daglig verksamhet samt råd och stöd.

Ensamkommande, Hem för vård och boende, HVB. Verksamhet bedrivs genom boendestöd till de individer som har nått sista steget i boendekedjan, utslusningslägenhet.

Övergripande mål 2018:

Tillhandahålla individbaserad vård och omsorg utifrån varje enskild individs egna resurser och förutsättningar.

Medarbetare inom vård och omsorg får under mandatperioden rätt till heltid och möjlighet till deltid.

Plan för 2019:

Verksamheten ser inte några större förändringar eller behovsföreligganden under 2019 förutom att vi måste anpassa oss till det faktum att betalningsansvarslagen vilket kommer att kräva förändringar vad det gäller tillgänglighet för biståndshandläggare och på sikt annan legitimerad personal. I den nya lagstiftningen förändras antalet dagar som patienten får ligga på lasarettet efter att den blivit medicinskt färdigbehandlad. Dagarna

minskas vad gäller somatiken från i dag 5 till 3 samt att lördagar, söndagar och övriga röda dagar kommer att räknas, när det kommer till psykiatri kommer dagarna minskas från idag 30 till 3.

Utveckla samverkan med skola, barnomsorg, familjeläkarmottagningen i Skinnskatteberg och BUP i Fagersta i syfte att tillsammans arbeta förebyggande. Fortsätta med kompetenshöjande insatser inom områdena Signs of safety och BBIC. Följa upp rättssäkerheten i utredningar genom egenkontroller. Utveckla samverkan med arbetsförmedlingen, försäkringskassan, familjeläkarmottagningen i Skinnskatteberg samt med landstingets beroendeenhet och allmänpsykiatri. Vidareutveckla användandet av metoderna ASI och MI i enlighet med de nationella riktlinjerna för missbruks- och beroendevården. Följa upp rättssäkerheten i utredningar genom egenkontroller. Utveckla samverkan med arbetsförmedlingen, Migrationsverket, asylhälsan och familjeläkarmottagningen i Skinnskatteberg. Följa upp rättssäkerheten i utredningar genom egenkontroller.

Personal

Genomföra projekt gällande förkortad arbetstid i syfte att minska sjukfrånvaro och minska personalomsättningen som är och har varit hög inom myndighetsutövningen. Antalet nyanlända som går ut etableringen kommer nu att öka. Dessa personer kommer till viss del att behöva försörjningsstöd. Ett aktivt samarbete med Integration och arbetsmarknad rörande dessa individer bör på sikt minska beroendet av försörjningsstöd.

Arbetet med digitalisering av vissa funktioner har startats upp och kommer fortsätta.

Verksamheter (tkr)	Bokslut 2017	Budget 2018	Budget 2019	Plan 2020	Plan 2021
Omsorgssektorn					
702 Socialkontor	1784	2929	783	803	823
intäkter	-131	0	0		
7510 IFO-kontoret	3473	4369	4951	5075	5202
intäkter	-674	-600	-600	-615	-630
7511 Familjehem	6474	6750	6750	6919	7092
intäkter	-4251	-2081	-2081	-2133	-2186
7513 Hvb-hem/barn	1	1200	1200	1230	1261
intäkter	-19	-30	-30	-31	-32
7514 Kontaktpers/barn	221	250	250	256	263
intäkter	-124	0	0	0	0
7515 Ekonomiskt bistånd	5569	4930	4930	5053	5180
intäkter	-1200	-650	-650	-666	-683
7516 Öppenvård/vuxna	356	671	671	688	705
intäkter	0	0	0	0	0
7517 Hvb-hem/vuxna	2034	2500	2500	2563	2627
intäkter	-117	0	0	0	0
7518 Kontaktpers/vuxna	4	75	75	77	79
7519 Påfart etablering	229	500	500	513	525
intäkter	-316	-500	-500	-513	-525
752 Familjerådgivning	229	229	229	235	241
7522 Öppenvård barn/familj	830	1202	740	759	777
intäkter	-43	0	0	0	0
6492 Lovaktiviteter	123	0	0		
intäkter	-120	0	0		
7523 Sysselettningsprojekt	3795	6093	4255	4361	4470
intäkter	-1689	-4042	-4042	-4143	-4247
7524 Språnget	0	100	100	103	105
7525 Extra socialsekreterare	1594	0	0		
intäkter	-1594	0	0		
7530 Projekt kvinnofrid	216	115	115	118	121
intäkter	-216	-115	-115	-118	-121
7535 Psykisk hälsa BOU	112	0	0	0	0
intäkter	-112	0	0	0	0
7540 Projekt DUA	263	361	361	370	379
intäkter	-180	-361	-361	-370	-379
7541 LSS-boende	6660	5887	5724	5867	6014
intäkter	-437	-317	-317	-325	-333
7544 Kontaktperson/LSS	745	585	346	355	364
7546 Korttidsplatser/LSS	1572	1300	1300	1333	1366
7548 Daglig sysselettn./LSS	385	220	665	682	699
intäkter	-4	0	0	0	0
7549 Övrigt/LSS	479	329	338	346	355
755 Psykiatri	1876	2326	1829	1875	1922
intäkter	-94	-100	-100	-103	-105
781 LSS (LSS mm)	6670	6 129	6 240	6 396	6 556
intäkter	-5832	-4 987	-4 987	-5 112	-5 239
756 Serveringstillstånd	173	170	170	174	179
intäkter	-69	-30	-30	-31	-32
7581 Integrationssamordning	873	2613	2606	2671	2738
intäkter	-1370	-2606	-2606	-2671	-2738
7582 Utbildning vuxna (SFI)	-160	0	0	0	0
intäkter	0	0	0	0	0
7585 Sommarkollo	0	120	120	123	126
759 Ensamkomm. flyktingar	15486	9046	1909	1957	2006
intäkter	-18778	-10101	-1916	-1964	-2013
7591 EKB Handläggning	19	524	7	7	7
Summa omsorgssektorn	24718	35003	31329	32112	32915

Verksamheter (tkr)	Bokslut 2017	Budget 2018	Budget 2019	Plan 2020	Plan 2021
Vårdsektorn					
287 Bostadsanpassning	1570	1 600	1 600	1 640	1 681
760 Nattpersonalen ÄO	5985	4 168	4 061	4 163	4 267
intäkter	-111	-78	-78	-80	-82
761 ÄO gemensam adm mm	5481	5 897	5 920	6 068	6 220
intäkter	2	0	0	0	0
762 ÄO gemensamt Pool	82	0	0	0	0
763 Äldres behov i centrum	7	0		0	0
intäkter	-7	0	0	0	0
7717 Projekt IT teknik ÄO	208	0	25	26	26
intäkter	-157	0	0	0	0
7718 Proj E-hälsa	738	0	120	123	126
intäkter	-360	0	0	0	0
7719 Kompetens ÄO/FH	75	0	0	0	0
intäkter	-75	0	0	0	0
777 Klockarbergsgården	15623	13 985	15 300	15 683	16 075
intäkter	-2636	-2 252	-2 252	-2 308	-2 366
7779 Projekt bemanning ÄO	1679	0	527	540	554
intäkter	-1199	0	0	0	0
778 Hemgården	16461	15 741	15 888	16 285	16 692
intäkter	-2770	-2 172	-2 172	-2 226	-2 282
7781 Hemgården lunchserv.	381	290	250	256	263
intäkter	-184	-255	-255	-261	-268
782 Hemvården Hemtjänst	12304	8 611	12 331	12 639	12 955
intäkter	-1410	-1 400	-1 400	-1 435	-1 471
7821 Hemvården Viljan	4686	3 683	4 845	4 966	5 090
intäkter	-600	-400	-410	-420	-431
7822 7 lägenheter (Sjubo)	304	313	313	321	329
intäkter	-314	0	-330	-338	-347
783 Färdtjänst	848	665	800	820	841
7911 Hemsjukvård	6449	5 338	5 634	5 775	5 919
intäkter	-21	-20	-20	-21	-21
7912 Med. Ansvarig Sjuksk.	646	619	636	652	668
intäkter	-235	-348	-348	-357	-366
7913 Paramedicin	1595	1 832	1 513	1 551	1 590
intäkter	2	0	0	0	0
Summa vårdsektorn	65046	55817	62498	64060	65662
Summa vård- och omsorgs	89764	90820	93827	96173	98577

Tabell 12: Budget 2019, Sektor Vård och omsorg

6.7 Sektor Barn och utbildning

Antal årsanställda: 85

Ansvarsområde:

Verksamhetsområdet omfattar förskola, öppen förskola, förskoleklass, grundskola, skolbarnsomsorg och allaktivitetshus

Övergripande mål 2018:

Öka utbildningsnivån genom att säkerställa lärande

Uppnä ett erkännande av SIQ, dvs. en extern kvalitetssäkring av verksamheten

Plan för 2019:

Förskola

- Förskolan kommer att fortsätta att utveckla den pedagogiska dokumentationen där barnen involveras i sitt eget lärande. Fortsatt arbete med att göra föräldrar mer delaktiga i barnens läroprocesser och förskolans pedagogiska uppdrag.
- Barns tidiga språkutveckling kommer att ligga i fokus, medvetandegöra föräldrar om högläsning och böckers betydelse för barns språkutveckling.
- Handlingsplanen för pedagogerna inom förskolan kvarstår. Yrkesetik kommer att vara en fortsatt pågående process i skolutvecklingsarbetet, då det tillkommit/tillkommer nyanställda pedagoger.

Grundskola

- Inom skolutvecklingen fortsätter arbetet med att vidareutveckla personalen inom pedagogiska planeringar, dokumentation samt uppföljning av elever på individnivå.
- Detta för att följa upp elever som riskerar att inte nå målen och tillsätta tidiga handlingsplaner samt att stimulera och motivera de som har lätt för sig och som behöver mer utmaningar.
- Grundskolan arbetar vidare med att utrusta alla klassrum med projektorer. Detta för att kunna använda IT på ett bra sätt i undervisningen. På så sätt kan undervisningen individanpassas på ett bättre sätt samt göra undervisningen rolig för eleverna. Detta stimulerar till högre målpåfyllelse.
- Då det de senaste åren varit ett ökat antal barn i behov av särskilt stöd så kommer en satsning att göras på att ägna skolutvecklingstid åt att utbilda personalen i att få vidare kunskaper om barn med neuropsykiatriska funktionshinder.

Verksamheter (tkr)	Bokslut 2017	Budget 2018	Budget 2019	Plan 2020	Plan 2021
6411 B&U ledning	1 373	3 736	4 197	4 302	4 409
Intäkter	-16	0	0	0	0
Summa	1 357	3 736	4 197	4 302	4 409
Verksamheter (tkr)	Bokslut 2017	Budget 2018	Budget 2019	Plan 2020	Plan 2021
602 Gemensam administration	4 889	1 601	1 460	1 497	1 534
Intäkter	-597	-75	-75	-77	-79
631 Särskola	3 295	3 100	3 200	3 280	3 362
Intäkter	0	0	0	0	0
6412 Grundskolan övergripande	4 717	16 533	17 304	17 737	18 180
Intäkter	-622	-2 762	-1 800	-1 845	-1 891
6413 Förskoleklass	0	1 151	1 229	1 260	1 291
Intäkter	0	0	0	0	0
6414 Utbildning F-9	33 225	0	0	0	0
Intäkter	-4 717	0	0	0	0
6414 Lågstadiet	0	3 728	3 945	4 044	4 145
Intäkter	0	0	0	0	0
6415 Mellanstadiet	0	4 388	3 925	4 023	4 124
Intäkter	0	0	0	0	0
6416 Högstadiet	0	7 564	8 355	8 564	8 778
Intäkter	0	0	0	0	0
6417 Förberedelseklass	0	1 094	1 113	1 141	1 169
Intäkter	0	0	0	0	0
6418 Elevassistenter	3 642	678	0	0	0
Intäkter	-126	-110	0	0	0
6419 Elevhälsan	0	3 819	2 974	3 048	3 125
Intäkter	0	0	0	0	0
6420 Resurser	0	1 403	2 860	2 932	3 005
Intäkter	0	0	0	0	0
6421 Fritidshem	3 667	3 187	3 590	3 680	3 772
Intäkter	-858	-797	-850	-871	-893
6431 Fritidsgård	1 996	1 275	1 309	1 342	1 375
Intäkter	-4	-16	-16	-16	-17
6483 Avgifter friskolor	63	305	0	0	0
Intäkter	-6	0	0	0	0
6484 Interkom avg grundskola	7 244	6 800	7 320	7 503	7 691
Intäkter	-232	-250	-200	-205	-210
6485 Skolskjutsar	3 427	3 310	3 356	3 440	3 526
6488 Projekt fritidshemsatsning	121	0	0	0	0
Intäkter	-121	0	0	0	0
6489 Skapande skola	47	0	0	0	0
Intäkter	-111	0	0	0	0
6490 Projekt lågstadiesatsning	1 759	0	618	633	649
Intäkter	-1 759	0	-618	-633	-649
Summa	58 940	55 926	58 999	60 474	61 986

Verksamheter (tkr)	Bokslut 2017	Budget 2018	Budget 2019	Plan 2020	Plan 2021
6461 Barnomsorgsadministration	920	1 383	1 917	1 965	2 014
Intäkter	-597	-203	-250	-256	-263
6462 Masmästarbo	6 007	6 553	6 952	7 126	7 304
Intäkter	-436	0	0	0	0
6463 Solgården	8 120	8 421	8 629	8 845	9 066
Intäkter	-512	0	0	0	0
64635 Moduler Solgården	1 674	1 917	0	0	0
Intäkter	0	0	0	0	0
6464 Nyhammar	3 731	4 633	4 223	4 329	4 437
Intäkter	-314	0	0	0	0
6465 Kotten	2 210	2 369	2 456	2 517	2 580
Intäkter	-151	0	0	0	0
6466 Ekorren	2 190	2 096	2 552	2 616	2 681
Intäkter	-108	0	0	0	0
6468 Stacken	277	306	317	325	333
Intäkter	1	0	0	0	0
6470 Interkom avg. förskola	754	1 025	910	933	956
Intäkter	-43	0	0	0	0
6482 Förskoleavgifter	0	0	0	0	0
Intäkter	-723	-2 081	-2 150	-2 204	-2 259
6491 Projekt mindre barngrupper	519	0	0	0	0
Intäkter	-510	0	0	0	0
Summa	23 008	26 419	25 556	26 195	26 850
Summa totalt	83 305	86 081	88 752	90 971	93 245

Tabell 13: Budget 2019, Sektor Barn och utbildning

7 Miljö och byggnadsnämnden

Antal ledamöter i nämnden: 5 + 2

Antal anställda: 4,6

Ansvarsområde: Nämnden ansvarar för tillsynen enligt plan- och bygglagen, miljöbalken, livsmedelslagstiftningen, tobakslagen och lagen om receptfria läkemedel. Nämnden handhar även frågor som rör naturvård utöver vad som regleras i MB.

Övergripande mål 2018:

Kommunen skall i sina verksamheter arbeta för en långsiktigt hållbar samhällsutveckling och en god hushållning med naturresurserna. Miljöpolicy ska vara vägledande i beslut och handlingar.

En tillsynsverksamhet som leder till en bra miljö och säkra livsmedel.

Plan för 2019:

Nämnden avser att lägga fortsatt stor vikt vid arbete med åtgärder inom området enskilda avlopp. Regeringens miljömål "ingen övergödning" syftar till att halterna av gödande ämnen i mark och vatten inte ska ha någon negativ inverkan på människors hälsa, förutsättningar för biologiska mångfald eller möjligheterna till allsidig användning av mark och vatten. En av orsakerna till övergödning är via läckage från enskilda avlopp varför nämnden anser det viktigt att prioritera detta område.

Aktiviteterna inom miljö- och naturvård ska göras för att uppnå de kommunala målen. Nämnden kommer att söka samarbete med övriga sektorer inom kommunen för att kunna utveckla sina insatser inom naturvården. Insatserna kommer att inriktas mot i första hand friluftsliv och kunskapspridning inom natur och miljö. Nämnden ansvarar bl.a. för kalkning av sjöar och vattendrag.

Miljökontorets verksamhet som sakkunnig inom miljöfrågor bör utökas och miljökontoret delta i det kommunala planerings- och struktureringsarbetet. Nämndens ambition är att öka miljöfrågornas betydelse inom hela den kommunala verksamheten.

Verksamheter (tkr)	Bokslut 2017	Budget 2018	Budget 2019	Plan 2020	Plan 2021
070 Miljö- o byggnadsnämnd	159	138	156	160	164
intäkter	0	0		0	0
071 Miljö- o byggnadskontor	183	212	212	217	223
(personalkostnader)	2 361	3079	3 079	3156	3235
intäkter	-11	0	0	0	0
072 Detaljplanering	0	0	0	0	0
intäkter	0	0	0	0	0
073 Bygglövsverksamhet	141	32	32	33	34
intäkter	-292	-250	-250	-256	-263
074 Energrådgivning	0	0	0	0	0
intäkter	0	0	0	0	0
811 Miljö- o hälsoskydd	3	4	4	4	4
intäkter	0	0	0	0	0
815 Hälsoskydd	17	25	25	26	26
intäkter	-24	-27	-27	-28	-28
816 Livsmedel	23	10	10	10	11
intäkter	-136	-103	-103	-106	-108
817 Miljöskydd	19	14	14	14	15
intäkter	-242	-160	-160	-160	-164
818 Naturvård	-39	7	7	7	7
intäkter	-78	0	0	0	0
822 Kalkning	379	350	350	359	368
intäkter	-353	-325	-325	-325	-333
Summa	2 110	3 006	3 024	3 112	3 190

Tabell 14: Budget 2019, Sektor Miljö och byggnadsnämnden

8 Valnämnd

Driftbudget 2018 (tkr)	Bokslut 2017	Budget 2018	Budget 2019	Plan 2020	Plan 2021
Kostnader (+)	47	450	450	10	10
Intäkter (-)	0	-160	-115	0	0
Nettokostnad	47	290	335	10	10

Budgeten omfattar: arvoden och personalkostnader för förtroendevalda under valår

Tabell 15: Budget 2019, Valnämnden

9 Överförmyndarnämnd

Driftbudget 2018 (tkr)	Bokslut 2017	Budget 2018	Budget 2019	Plan 2020	Plan 2021
Kostnader (+)	1 081	1 278	878	900	922
Intäkter (-)	-645	-500	0	0	0
Nettokostnad	436	778	878	900	922

Tabell 16: Budget 2019, Överförmyndarnämnd

10 Revision

Driftbudget 2018 (tkr)	Bokslut 2017	Budget 2018	Budget 2019	Plan 2020	Plan 2021
Kostnader (+)	506	492	585	500	500
Intäkter (-)	0	0	0	0	0
Nettokostnad	506	492	585	500	500

Budgeten omfattar; arvoden, resor, utbildning, sakkunnigbiträde och planerade granskningar

Tabell 17: Budget 2019, Revision



Skinnskattebergs kommun
Box 101, 139 22 Skinnskatteberg
0222-51 55 00, kommun@skinnskatteberg.se

Liberalernas och Moderaternas förslag till Budget 2019 med plan 2020-2021 samt Övergripande mål för 2019-2022

Liberalerna och Moderaterna föreslår kommunfullmäktige besluta enligt följande

att kommunalskatten ska vara oförändrad 22.51 kronor per skattekrona,
(korr. beslutad av kf 2018-11-12)

att för år 2019 ianspråktaga resultatutjämningsreserven, RUR, uppgående till maximalt 1,5 procent av skatteintäkter och statsbidrag,

att anta upprättat budgetförslag avseende utökad drift uppgående till 5 500 tkr, fördelat på:

- 1 300 tkr till Norra Västmanlands Utbildningsförbund, NVU, för att finansiera Skinnskattebergs kommuns del av NVUs totala budgetäskande. Detta inkluderar 374 tkr för att finansiera Skinnskattebergs kommuns del av NVUs äskande gällande rätt till Komvux.
- 375 tkr för att finansiera Skinnskattebergs kommuns del av NVUs äskande gällande Naturbruk yrkesvux i Skinnskatteberg.
- 800 tkr till ökade kostnader för fjärrvärme till kommunala förvaltningsfastigheter.
- 50 tkr till energideklaration.
- 150 tkr till ökade elkostnader för kommunala förvaltningsfastigheter.
- 60 tkr till gemensam ledningsfunktion WMKF/Närke.
- 500 tkr till barnomsorg på obekvämt arbetstid.
- 170 tkr till ökning av fasta arvoden, sammanträdesersättningar osv. enligt arvodesreglementet, samt arvoden för sammanträden, förlorad arbetsförtjänst och övriga kostnader för förtroendevalda inom den nya nämnden, överförmyndarnämnden.
- Inrätta ett Näringslivsråd och ett Kommunalt Pensionärs- och handikappråd, med politisk representation, både från majoritet och opposition. Medel för arvoden tas inom driftram.
- 100 tkr till utökning av Skinnskattebergs kommuns revisorers budget enligt kommunfullmäktiges presidiums beslut 2018-05-21.
- 200 tkr till kommunchef för att täcka ökade lönekostnader efter nytillsättning.
- 170 tkr till utökad tjänst för beredskaps- och säkerhetssamordnare.
- 0 kr till trygg och säker hemgång, somatik. Finansiering sker inom ram.
- 1 625 tkr till buffert för exempelvis förstärkning av personal.

att partistödet i form av grundstöd ska vara 20 000 kronor per parti i kommunfullmäktige och att mandatstödet ska vara 4 000 kronor per mandat i kommunfullmäktige samt att detta finansieras inom ram,

att anta upprättat budgetförslag avseende engångs driftsatsningar för år 2019 uppgående till 4 350 tkr, fördelat enligt följande:

Handwritten signature in blue ink.

- 200 tkr till kompetensförsörjningsprojekt
 - 250 tkr till införande av digitala handlingar till möten inom den politiska organisationen
 - 450 tkr till projektledare digitalisering
 - Kompetensutveckling, digitalisering i skolan. Tas inom driftram.
 - 200 tkr till utredning av fler boendeplatser för äldre samt för dem med behov av särskilt boende. Inkludera även dagverksamhet för de med demens, samt möjligheterna för fler parboendeplatser.
 - 250 tkr till svenskundervisning efter etablering
 - 130 tkr till undersköterskeutbildning
 - 100 tkr till utredning av att öppna fritidshem utanför centralorten
 - 300 tkr till inköp av ett leksakshus samt leksaker till skolgården vid fritidshemmet
 - 600 tkr till pedagogisk personal till Solgårdens moduler
 - 500 tkr till detaljplankonsult
 - 700 tkr till OPF-KL, ekonomiskt omställningsstöd för förtroendevald
 - 120 tkr till EU-valet
 - 200 tkr till reovering av kvarnen vid Hedströmmen i Uttersberg
 - 100 tkr till utvecklingsmedel för byalag
 - 150 tkr till bolagsbildning fastighetsbolag
 - 100 tkr till kameraövervakning
- Totalt 4 350 tkr**

- 600 tkr till utveckling av hemsida tas ur fonden utvecklingsmedel, om behov finns.

att godkänna upprättat förslag till taxor och avgifter för år 2019

att godkänna upprättat förslag till övergripande inriktning/mål för 2019-2022

att i övrigt godkänna förslag till driftrambudget för år 2019

att anta upprättat budgetförslag avseende investeringar för år 2019 uppgående till 43 975 tkr, fördelat enligt följande:

- Serverutrustning och IT-infrastruktur 300 tkr
- Kulturskola förnyelse instrument samt inventarier 70 tkr
- Utegyrn 250 tkr
- Kulturminnen; skyltning samt Lienshyttans masugn 120 tkr
- Avgränsning för tyst avd på biblioteket, samt zon för kommunikation 25 tkr
- Borntorpet förråd 30 tkr
- Möbler och lekutrustning förskolan 100 tkr
- Möbler/allmän utrustning skolan 50 tkr
- Maskiner till Alltjänst 100 tkr

M. As

- Ombyggnation Smedjan, samsjuklighetsboende (2 år, tot. 6 500 tkr) **3 250 tkr**
 - Inventarier äldreomsorgen **100 tkr**
 - Inventarier LSS-boende **100 tkr**
 - Inventarier administration **50 tkr**
 - Byggnation nytt bostadshus **15 000 tkr**
 - Belysningsystem gator/gc-vägar, även utanför tätorten **200 tkr**
 - Sporthallsgolv **1 500 tkr**
 - Inköp av städmaskiner **30 tkr**
 - Värmecentral Kolhuset **900 tkr**
 - Investering Klockarbergsskolans kök **1 500 tkr**
 - Hemgårdsköket sanering **4 000 tkr**
 - Utbyte centralköksutrustning **300 tkr**
 - Bruksvärdeshöjande reinvesteringar av fastigheter **4 000 tkr**
 - Bruksvärdeshöjande reinvesteringar av badrum och kök i lägenheter **2 000 tkr**
 - VA-investeringar **10 000 tkr**
- Totalt 43 975 tkr**
- År 2020 ny brandstation 30000 tkr

Maria

Målområde

Kommunens övergripande inriktning/mål 2019-2022

Vision Skinnskattebergs kommun
"Skinnskattebergs kommun ska i en global värld växa genom att lokalt vara en attraktiv kommun att leva och verka i för både människor och företag"

Invånare/kunder

- Skinnskattebergs kommun ska vara en attraktiv kommun med många medborgare och med ett gott företagsklimat. Kommunens insats ska mätas, följas upp och förbättras, för att på sikt bli en kommun med beredningslivskraft och med nya och växande företag.
 - SCB:s medborgarundersökning ska genomföras, där kommunen belygsatt på tre områden: kommunen som en plats att bo och leva på, kommunens verksamheter och medborgarnas inflyande i kommunen. Målet är ett nöjdhetsindex på minst 70, inom alla tre områden. Ska mätas 2019 samt 2021.
 - Kommunen ska strategiskt jobba med att förbättra företagsklimatet samt mäta med nyckeltal.
- Kommunen ska fortsätta verka för bredbandsutbyggnad och mobiltelercov i hela kommunen.
- Kommunen ska utveckla de digitala offentliga tjänsterna.
- Kommunen ska verka för att vägnätet, busshalplatser och belysning inom kommunen rustas upp.
- Kommunen ska erbjuda fräscha och upprustade vandringssleder, idrottsanläggningar och lekplatser.

Medarbetare

- Skinnskattebergs kommun ska vara en attraktiv arbetsplats, med hälsodefnyttande miljö, attraktiva anställningsvillkor och arbetsförhållanden, medbestämmande, utveckling, jämställdhet, mångfald m.m. Datasystematiska arbetsmiljöarbetet ska prioriteras.
- Den offentliga sektorn står inför stora utmaningar avseende bl.a. rekryteringar. Skinnskattebergs kommun ska strategiskt jobba med kompetensförsörjning, genom både intern samverkan och utbildning, samt extern samverkan med utvärslat och andra lämpliga organisationer.

Kompetenta

Förtroendefulla

Engagerade

Tydliga

Värdeord Skinnskattebergs kommun

Handwritten signature

Mälområde

Kommunens övergripande inriktning/mål 2019-2022

Ekonomi

- Huvudregeln är att samtliga besiktade utgifts- /kostnadskrav ska vara finansierade.
- God ekonomisk hushållning, där resultatbudgeten över tid ger ett överskottökning av eget kapital med minst 1,5 % av skattefrittäklar och utdelningsbidrag årligen.
- Nettodriftkostnaden ska inte öka snabbare än inflationökningen.
- Huvudregeln är att investerings- och finansieringsmedel ska vara egna, men lån kan bli nödvändigt vid stora investeringar som inte ryms inom positivt kassaflöde, framför allt inom avgiftsfinansierad verksamhet.

Produktion

- Barn- och utbildningssektorn**
- Kommunen ska erbjuda en skola som ger hög utbildningsnivå och behörighet till gymnasiet.
 - Det systematiska kvalitetsarbetet ska prioriteras, i förening, friluft och i skolan.
 - Lärarlönen ska vara attraktiv. Återför lärarsatsningarna som administrativt stöd och för stark elevhälsoarbeten, som kan jobba utanför klassrummet.
 - Extra mycket tid för dem som behöver det mest, såsom extra läsår och sommarkola.
 - Studier i klassrummet.
 - Arbetsmiljön på fritidshemmet ska prioriteras. Få barn per personal, Öppna fler fritidshem.
 - Öka samarbetet mellan skola och näringsliv.
- Bygga och bo**
- Melligdrift och på bostadsmarknaden, fler hyreslägenheter ska byggas och fler bostadsplatser ska skapas för äldre och för de med behov av särskilt boende.

Vision Skinnskattebergs kommun
"Skinnskattebergs kommun ska i en global värld växa genom att lokalt vara en attraktiv kommun att leva och verka i för både människor och företag"

Kompetenta

Förtroendefulla

Engagerade

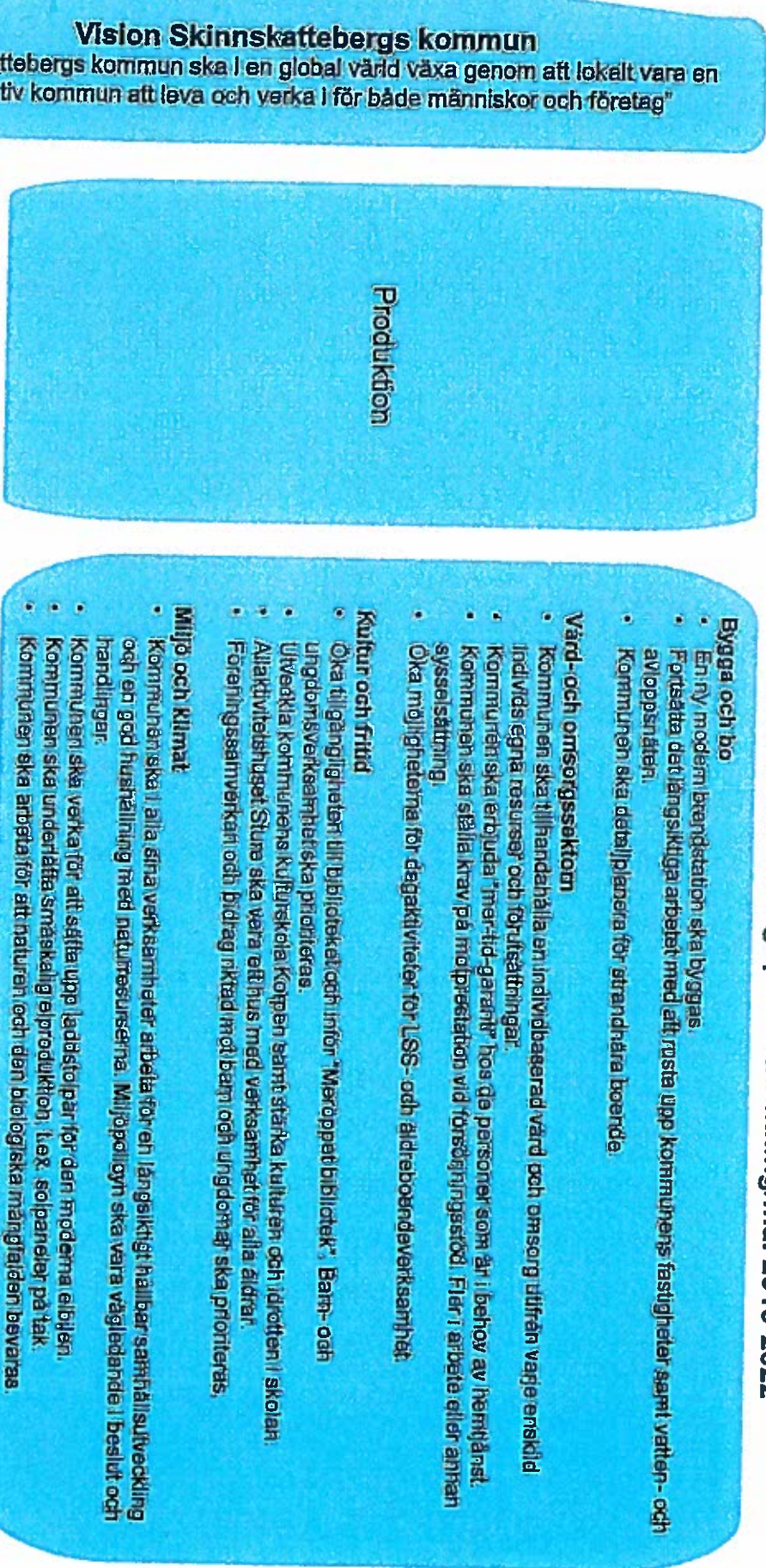
Tydliga

Värdeord Skinnskattebergs kommun

Aras

Målområde

Kommunens övergripande inriktning/mål 2019-2022



Värdeord Skinnskattebergs kommun

- Kompetenta
- Förtroendefulla
- Engagerade
- Tydliga

Ma

Målområde

Kommunens övergripande inriktning/mål 2019-2022

Förmyelse

- Digitalisering – offentliga tjänster samt digitala handlingar till politiska möten
- Rättsaker och bygg IT-hantering
- Ny hemsida
- Nybyggnation – beståder och brandstation
- Vårnäringsarbete – vad vi är och vart vi ska
- Skola – Näringsliv – Skolan behövs stärka sitt samarbete med näringslivet
- Innovation – Kommuner, landsting och regioner står inför stora utmaningar med ett ökat kostnadstryck, ändrad demografi med fler äldre och förändrade krav från olika brukargrupper. Därför krävs omfattande insatser för kompetensutveckling och rekrytering av framtidens medarbetare. – SKL
- Jämsa har utvecklat klimatförståelse och klimatinvesteringar behövs t.ex. i faddstolpar, cykelbanor, jämnväg och i mer forskning kring klimatstatistik. Med Blå klimatförståelse och klimatförståelse är en ökad beredskap vid särskilda händelser. Även Skinnskattebergs kommun behöver prioritera samhälsskydd och beredskap.
- Naturen och den biologiska mångfalden måste bevaras. Kommunen kan bidra, genom att förvalta miljö och natur så att vi lämnar en värld ekologisk balans till kommande generationer. Kommunen bör verka för att bevara värdefull natur som ettånad och gammalskogar och som skyddar djuren i värnsålar.

Värdeord Skinnskattebergs kommun

Kompetenta

Förtroendefulla

Engagerade

Tydliga

Vision Skinnskattebergs kommun

"Skinnskattebergs kommun ska i en global värld växa genom att lokalt vara en attraktiv kommun att leva och verka i för både människor och företag"



Del av budget 2019 Utrymme för driftökningar 5 500Tkr

Centern, Vänstern och Socialdemokraternas förslag

Barnomsorg nattis	500Tkr
NVU, b.l.a Komvux	1300Tkr
NVU naturbruk	375Tkr
Utökade fjärrvärmekostnader	800Tkr
Energideklaration	50Tkr
Energikostnader	150Tkr
Räddningsledn.f. VMKF/Närke	60Tkr
Överförmyndarnämnd	100Tkr
Revision	100Tkr
Kommunchef	200Tkr
Utökad Beredsaps-	170Tkr
Bitr. Förskolechef	360Tkr
Familjehemssekr.	500Tkr
Skolcoach	500Tkr
Stärka och motivera eleven mot bättre kunskapsresultat. Ge föräldrastöd.	
Syn-och hörselinstruktör	100Tkr
Kan köpas del av från Fagersta 1 dag per vecka?	
Öppna fritids i ytterområden RH?Färna?Nyhammar?	235Tkr
Totalt	5 500Tkr

N as la

Del av budget 2019 - Engångs driftsatsningar - utrymme 4348 Tkr

Centern, Vänstern och Socialdemokraternas förslag

OPF	700Tkr
SFI	260Tkr
Byalag	100Tkr
Undersköterskeutbildning	130Tkr
Giftfria Leksaker	60Tkr
Pedagogisk personal	600Tkr
Starta fritids i ytterområden RH?Färna?Nyhammar?	500Tkr
<p>Se över möjligheten att under glesa tider integrera med förskolan. Vi ser ett fritidsbehov även hos de barn som har föräldrar hemma och enligt nuvarande reglemente inte har tillträde till fritids. Där behöver vi se över reglemente och öppna upp för dessa barn. Vi ser dessa medel som en start och få en bild av den totalkostnad detta blir med permanent verksamhet år 2020.</p>	
"Kulturfritids"	250Tkr
<p>Ge möjlighet för de barn som åker tidiga skolbussen att gå på kulturskolan genom att få en aktivitet mellan skolans avslut och väntan på kulturskolan. Eventuellt även i väntan på sena bussen hem.</p>	
Introduktion och handledning för resurspersonal i skolan	100Tkr
IAB – Coachande kontaktpersoner för ungdomar/unga vuxna	300Tkr
Skolsatsning med fokus på behörighet till gymnasiet	800Tkr
<p>Målet med denna satsning är att de som går i 8an och 9an nu ska bli behöriga i gymnasiet. Om detta slår väl ut borde vi vara rätt ute med att ge ett sådan satsning.</p>	
Fastighetsutredning i samband med KF-parlamentarisk utredning	100Tkr
Målarbete parlamentarisk januari	20Tkr
Detaljplan Konsult	464Tkr
Uttersberg kvarnen (OBS. Tas inom ramen för utvecklingsmedel)	200Tkr
Totalt	4348Tkr

- Nasla

Investeringsbudget 2019 samt plan 2020 och 2021

Centern, Vänstern och Socialdemokraternas förslag

Vi har haft en diskussion om vilka summor på ett köp som ska räknas som investering. Vi har kommit fram till att de mindre summor som stått år från år istället ska läggas på löpande drift. Vi har full förståelse att det kan bli svårigheter att lägga in det inom ram i 2019 års budget som förvaltningen har. Finner förvaltningen behov av extra medel till de tidigare sk investeringar pga av att man inte får in det inom ram finns möjlighet att ansöka om utvecklingsmedel.

Utegyms inkl. ytterområden	250Tkr
Belysning strandpromenaden	1 000Tkr
Sporthallsgolv	1 500Tkr
Brukshöjande upprustningar /reinvestering av fastigheter(inkl värmescentral kolhuset 900t)	7 900Tkr
Brukshöjande renovering av badrum och kök i lägenheter	2 000Tkr
Reinvesteringar VA	10 000Tkr
Projektering och byggnation av nytt miljövänligt bostadshus	18 000Tkr

Var, hur och vilket typ av boende blir en diskussion för Tekniska och politiken

Totalt 40 850Tkr

Exempel:

Tas från kassa; 14 850Tkr

Lån 26 000Tkr

Plan 2020 - 2021

Brandstation	20 000Tkr
Köksrenovering	Ej prissatt pga frågor som behöver besvaras först i fastighetsutredningen.
Ombyggnation av förvaltningsfastigheter	10 000Tkr?
Elladdstolpar	?

Handwritten signature: N. C. L.

Johan Boklund

Plats och tid för
Sammanträdet:

Stora sammanträdesrummet, kommunhuset, torsdagen den 20 september kl.
09.00-12.00

Ärenden:

1. Driftrambudget för år 2019 med resultatutjämningsreserven för år 2019
2. Utökad drift
3. Engångs driftsatsningar för år 2019
4. Investeringsbudget år 2019 med plan för åren 2020-2021
5. Utvecklingsmedel för år 2019
6. Revidering av arvoden för förtroendevalda i Skinnskattebergs kommun
7. Reviderat arvodesreglemente för Skinnskattebergs kommun
8. Avslutande diskussioner

Närvarande

Carina Sándor (L)
Helena Norrby (C)
Staffan Strid (M)
Tony Bölja (S)
Lena Lovén-Rolén (S)
Vanja Leneklint (L)

Helena Tengbert, ekonomichef
Marie Tollefsen Markström, kommunchef
Johan Boklund, kommunsekreterare

1. Driftrambudget för år 2019 med resultatutjämningsreserven för år 2019

Ekonomichefen föredrar förutsättningarna inför budget år 2019. Budgetberedningen har att fördela 1 500 000 kronor i strategisk ramfördelning. För Norra Västmanlands Utbildningsförbund ingår då löneökningar med 2,5 % samt delfinansiering av en ny tjänst som APL-APL-samordnare med 100 000 kronor. **PPT visas och bifogas minnesanteckningarna.**

Efter det att kallelsen till detta sammanträde har skickats ut har Norra Västmanlands Utbildningsförbund, NVU, genom Förbundsdirektionens arbetsutskott inkommit med en skrivelse gällande tilläggsäskande för år 2019. Tilläggsäskandet gäller medel till täckande av kostnader som ej är finansierade i introduktionsprogrammet för år 2019. Beräkningen som ligger till grund för tilläggsäskandet för år 2019 baseras på en genomsnittlig kostnad på 111 557 kronor per elev i introduktionsprogrammet. För Skinnskattebergs kommuns del räknar den administrativa chefen vid NVU per 2018-09-19 att det rör sig om 18 elever för år 2019. Total summa uppgår då till 2 008 026 kronor.

Ekonomichefen redogör för att cirka 1 900 000 kronor finns reserverade på balansen under tidigare uppbokade medel för tidigare erhållna bidrag från Migrationsverket. För år 2018 är 1 037 500 kronor beslutade att användas för att täcka eventuella kostnader i ärendet 18-åringar i asylprocess (KS 171010, § 175, Dnr 2017.1185.101).

Budgetberedningen enas om att Carina Sándor (L) får i uppdrag att kontakta ägarkommunerna för att ta reda på hur de ställer sig till NVUs tilläggsäskande gällande introduktionsprogrammet.

Budgetberedningen enas om följande förutsättningar för Norra Västmanlands Utbildningsförbunds budget för år 2019.

- Skinnskattebergs kommuns del av finansieringen uppgår enligt budget för år 2018 till: 22 547 000 kronor.
- Baserat på Förbundsdirektionens ursprungliga äskande för år 2019 uppgår Skinnskattebergs kommuns del av finansieringen för år 2019 till 23 710 000 kronor. En ökning med 1 163 000 kronor. Detta ryms inom ram.
- Efter det att Förbundsdirektionen överlämnat reviderat förslag till budget för år 2019 till ägarkommunerna i maj år 2018 och förslaget har behandlats av ägarkommunernas respektive kommunstyrelseordförande uppgår Skinnskattebergs kommuns del av finansieringen av NVU för år 2019 till 24 929 000 kronor.
- Detta medför att Skinnskattebergs kommun behöver tillskjuta extra medel uppgående till cirka 1 300 000 kronor för att nå upp till den av ägarkommunerna överenskomna ramen för NVU.

2. Utökad drift

Budgetberedningens förutsättningar för utökad drift är följande:

- Om budgetberedningen enas om att inte använda resultatutjämningsreserven, RUR, för år 2019 så medför detta att summan att fördela i permanent utökad drift för år 2019 uppgår till 1 500 000 kronor.
- Enligt Sveriges Kommuner och Landstings, SKLs, cirkulär 18:27 Budgetförutsättningar för åren 2018-2021, är en förutsättning att medlen från RUR ska täcka ett negativt balanskravsresultat.
- För år 2019 finns behov av att utöka driften och för att detta ska vara möjligt behöver resultatutjämningsreserven, RUR, användas. Summan att använda från RUR uppgår till 3 977 000 kronor.
- Detta medför att Skinnskattebergs kommun budgeterar för ett nollresultat för år 2019.
- Balanskravsresultatet är enligt Skinnskattebergs kommuns ekonomistyrningsregler 1,5 % av skatteintäkter och statsbidrag.
- Utgångspunkten för att använda RUR för att utöka driften är att Skinnskattebergs kommun kan finansiera den utökade driften inom ram år 2020.

Budgetberedningen enas om att baserat på ovanstående anslå följande till utökad drift:

- 1 300 tkr till Norra Västmanlands Utbildningsförbund, NVU, för att finansiera Skinnskattebergs kommuns del av NVUs totala budgetäskande. Detta inkluderar 374 tkr för att finansiera Skinnskattebergs kommuns del av NVUs äskande gällande rätt till Komvux.
- 375 tkr för att finansiera Skinnskattebergs kommuns del av NVUs äskande gällande Naturbruk yrkesvux i Skinnskatteberg.
- 800 tkr till ökade kostnader för fjärrvärme till kommunala fastigheter.
- 50 tkr till energideklaration
- 150 tkr till ökade elkostnader för kommunala fastigheter
- 60 tkr till gemensam ledningsfunktion WMKF/Närke
- 500 tkr till barnomsorg på obekvämt arbetstid

Kvar att fördela är då 2 265 000 kronor. Budgetberedningen enas om att då kvarvarande äskanden från förvaltningen rör förstärkning av personal så reserveras hela beloppet uppgående till 2 265 000 kronor tills vidare.

Förvaltningen får i uppdrag att göra en sammanställning över vilka personalbehov som förvaltningen ser som prioriterade.

Budgetberedningen enas om att det som återstår för budgetberedningen att ta ställning till är finansieringen av tilläggsäskandet för år 2019 från NVU för elever i introduktionsprogrammet uppgående till 2 008 026 kronor.

Budgetberedningen enas om att förvaltningen får i uppdrag att redovisa om förvaltningen idag har anställd personal som arbetar som arbetsledare LSS dagverksamhet.

Budgetberedningen enas om att förvaltningen får i uppdrag att redovisa utfallet av att ha anställt en familjehemssekreterare.

Budgetberedningen enas om att förvaltningen får i uppdrag att redovisa vilka konsekvenserna blir om Skinnskattebergs kommun inte bygger ett samsjuklighetsboende år 2019.

Budgetberedningen enas om att förvaltningen får i uppdrag att redovisa hur budgeten ser ut för politikerpensioner.

Budgetberedningen enas om att förvaltningen får i uppdrag att presentera en analys av vilka konsekvenser de utelämnade ramökningarna medför för förvaltningen. Dessa är:

- Samsjuklighetsboende
- Trelärarsystem i skolan
- Arbetsledare LSS dagverksamhet
- Familjehemssekreterare
- Försörjningsstöd alternativt praktikplatser

Budgetberedningen enas om att förvaltningen får finansiera äskandet gällande trygg och säker hemgång somatik inom ram.

3. Engångs driftssatsningar för år 2019

Budgetberedningen enas om att förvaltningen får i uppdrag att revidera listan gällande förslag till användning av engångs driftssatsningar för år 2019 uppgående till 4 384 000 kronor. Uppdraget ska levereras till ledningsutskottets ordinarie sammanträde 2018-10-03.

Budgetberedningen enas om att de politiska partierna ska inkomma med förslag till hur medel för engångs driftssatsningar för år 2019 ska användas till ledningsutskottets ordinarie sammanträde 2018-10-03.

Medel att fördela till engångs driftssatsningar för år 2019 är 4 384 tkr.

4. Investeringsbudget för år 2019

Budgetberedningen enas om att inriktningsbeslutet gällande nivån på investeringarna för år 2019 bör vara 40 mkr. Detta baserat på att kassaflödet medger cirka 14 mkr och resterande del uppgående till 26 mkr behöver lånefinansieras.

9. Utvecklingsmedel för år 2019

Budgetberedningen enas om att per dagens sammanträde ej använda utvecklingsmedel i budget för Skinnskattebergs kommun för år 2019 med plan för åren 2020-2021.

10. Revidering av arvoden för förtroendevalda i Skinnskattebergs kommun

Budgetberedningen enas om att de politiska partierna ska inkomma förslag till revidering av arvoden för förtroendevalda i Skinnskattebergs kommun till ledningsutskottets ordinarie sammanträde 2018-10-03.

11. Reviderat arvodesreglemente för Skinnskattebergs kommun

Budgetberedningen enas om att de politiska partierna ska inkomma förslag till revidering av arvodesnivåerna i arvodesreglementet för förtroendevalda i Skinnskattebergs kommun till ledningsutskottets ordinarie sammanträde 2018-10-03.

12. Avslutande diskussioner

Budgetberedningen enas om att förvaltningen får i uppdrag att klargöra nivåerna på intäkterna i resultaträkningen för år 2020 och 2021.

Budgetberedningen enas om att förvaltningen får i uppdrag att klargöra varför förvaltningen äskar om 800 000 kronor i utökad drift för år 2019 för ökade kostnader för fjärrvärme till kommunala fastigheter.

Budgetberedningen enas om att förvaltningen får i uppdrag att upprätta driftambudget för år 2019 för Skinnskattebergs kommun.

Vid Budgetberedningens möte 18-09-20 fick kommunchefen i uppdrag att tillsammans med sektorcheferna arbeta fram underlag inför Ledningsutskottets möte 18-10-03.

Hantering och förslag till driftsökningar 2019.

Nivå för driftsökningar 2019 är 5,5 miljoner kronor. Budgetberedningen var överens om hur 3,235 miljoner kronor skulle fördelas. Kvarstående 2,265 miljoner kronor lämnas till en början orörda, där skall kommunchefen tillsammans med sektorcheferna göra en sammanställning om var behoven är som störst. Sammanställningen skall hanteras politiskt innan användning. Kommunchef och sektorchefer skall också lämna en analys om vilka konsekvenser utelämnade ramökningar får för verksamheterna.

Vilken driftsökning	Kostnad	Kommentarer/konsekvenser
Barnomsorg för obekvämt arbetstid, Nattis	500 Tkr	Beslutades av Budgetberedningen 2019-09-20
NVU, Komvux samt tidigare äskanden	1300Tkr	Beslutades av Budgetberedningen 2019-09-20
NVU Naturbruk	375 Tkr	Beslutades av Budgetberedningen 2019-09-20
Utökade fjärrvärmekostnader	800 Tkr	<p>Beslutades av Budgetberedningen 2019-09-20, dock önskade Beredningen ett förtydligande.</p> <p><i>Avtalet går ut under 2018, ett nytt avtal innebär en taxehöjning. Vi har dessutom en ökad förbrukning av fjärrvärmes. Ökningen kan bero på flera orsaker och vi vidtar vissa åtgärder under 2018 såsom en ny ledning vid Sotvretsvägen. Utfallet ser vi 2019.</i></p>
Energideklaration	50 Tkr	Beslutades av Budgetberedningen 2019-09-20
Energikostnader, kommunala fastigheter	150 Tkr	Beslutades av Budgetberedningen 2019-09-20
Räddningsledning/funktion VMKF/Närke	60 Tkr	Beslutades av Budgetberedningen 2019-09-20
Trygg och säker hemgång, somatik	0 Tkr	Beslutades av Budgetberedningen 2019-09-20, finansieringen skall dock ske inom ram
Totalt	3235 Tkr	

Kommunchefen har tillsammans med sektorcheferna tagit fram nedanstående förslag till prioritering. Förvaltningen gör Ledningsutskottet uppmärksam på att det tillkommit poster i prioriteringslistan som inte funnits med i det ursprungliga förslaget. Förklaring till det som tillkommit ges i kommentarfältet.

Vilken driftsökning	Kostnad	Kommentarer
Överförmyndarnämnd	100 Tkr	Överförmyndarnämnd för arvoden för sammanträden, förklarad arbetsförtjänst och övriga kostnader för förtroendevalda, 100 tkr.
Revisionskostnader	100 Tkr	Revisionens budget har KF's presidium beslutat, den 180521 (dnr 2018.0354.007), utöka med 100 tkr
Kommunchef	200 Tkr	Budget för kommunchefslönen bör efter ny tillsättning utökas med 200 tkr
Utökad tjänst Beredskaps- och säkerhetssamordnare	170 Tkr	Från och med 1-april 2019 träder Säkerhetsskyddslagen (2018:585) i kraft. I lagen anges att, varje Kommun skall ha en säkerhetschef. I förordningen (2018:658) står det: 2 § "Vid verksamhet som förordningen gäller för ska det, om det inte är uppenbart obehövt, finnas en säkerhetsskyddschef som kontrollerar att verksamheten bedrivs i enlighet med vad som föreskrivs i säkerhetsskyddslagen (2018:585) och denna förordning". Förvaltningen konstaterar att lagstiftningens krav behöver beaktas, säkerhetsfrågor kommer vara en nationell prioritering framledes. Vid sektor för Samhällsskydd och Beredskap finn i dag en tjänst som Beredskapssamordnare om 40%, även POSOM uppdraget om 10% ingår i funktionen. Förvaltningen föreslår att utöka funktionen med 40% och att uppdraget som Säkerhetschef/Säkerhetsskyddsamordnare ingår i funktionen. Det skall tilläggas att för det utökade kravet troligtvis kommer erhållas statliga medel, som vi i dag har för Beredskapskravet.

Biträdande Förskolechef	360 Tkr	Förskolans ledning i nuläget består av förskolechef och biträdande förskolechef och de behöver bibehålla ett nära ledarskap i den geografiskt utspridda verksamheten och till samtliga medarbetarna i organisationen. Den biträdande förskolechefen finansieras under budgetår 2018 av en engångssatsning som är tidsbunden till årsskiftet. <i>Se vidare bilaga 1</i>
Familjehemssekreterare	500 Tkr	Rekrytera, utreda och handleda familjehem. Varit statligt finansierat 2018, troligtvis statligt stöd även 2019. V.g. se bilaga 2
Försörjningsstöd alt. Praktikplatser	500 Tkr	Att hitta alternativa sysselsättningar. V.g. se bilaga 2
TOTALT	1930 Tkr	
Ofördelat	335 Tkr	

Följande tidigare förslag till ramökningar ryms inte i utrymmet, konsekvenser redovisas.

Vilken driftsökning	Kostnad	Konsekvens
Samsjuklighetsboende	4325 Tkr	Boende och kompetens för målgruppen. Plats köps idag externt. V.g. se bilaga 2
Trelärsystem i skolan	4200 Tkr	Klockarbergsskolan ledningsgrupp är inne i en fas där organisationen behöver byggas upp och därefter behöver den nya organisationen hitta former för att skapa en kultur, struktur och systematik utifrån de politiska målen riktade till Klockarbergsskolan. Därmed är inte mognadsgraden för skolans organisation motaglig för ett trelärsystem som innebär kompetensförsörjning av tio nya lärare till verksamheten rimlig under kalenderåret 2019. V.g. se bilaga 1
Arbetsledare LSS dagverksamhet	400 Tkr	Erbjuda funktionshindrade daglig verksamhet på hemmaplan, mål i lagstiftningen. V.g. se bilaga 2
Lokalhyra dagverksamhet	600 Tkr	

Förvaltningen gavs i uppdrag att revidera listan gällande förslag till användning av engångs driftsatsningar för år 2019. Utrymmet är 4384 Tkr

Nedanstående är förvaltningens reviderade lista med kommentarer.

Engångsatsning	Kostnad	Kommentarer
Webbplats	600 Tkr	En ny webbplats behövs. Den består av två delar, skal och innehåll. Vad gäller skalet behövs tekniska lösningar, kopplingar till databaser etc., säkerhet och funktionalitet. Vad gäller innehåll behövs stöd av kommunikationsbyrå, för att bygga innehåll och struktur på ett användarvänligt sätt.
OPF	700 Tkr	I kommunen finns en förtroendevald där pension kan komma att falla ut under 2019
SFI efter etablering, ej flykting	260 Tkr	För kvinnor som varit hemma blir etableringsperioden för kort, extra SFI undervisning behövs för att kunna komma ut på arbetsmarknaden. V.g. se bilaga 2
Byalag, utvecklingspengar	100 Tkr	
Undersköterskeutbildning	130 Tkr	Bibehålla kompetens inom äldreomsorgen. V.g. se bilaga 2
EU valet	120 Tkr	Konsultkostnader för att stärka kansliet i planering och genomförande
Kameraövervakning	100 Tkr	För att undvika skadegörelse främst utanför undervisningstid
Kompetensutveckling, digitalisering i skolan	150 Tkr	Lagkrav, kurser och utbildning
Giffria leksaker	60 Tkr	Kontinuerligt utbyte av leksaker
Studiehandledare	400 Tkr	Många nyanlända
Pedagogisk personal kopplat till förskolans moduler	600 Tkr	Förlängd hyresavtal. V.g. se bilaga 2
Projektledare digitalisering	450 Tkr	SKL digitaliseringsmognad, hur gör andra? Ta fram projektplan
Detaljplankonsult	500 Tkr	Detaljplaner behöver ses över, eventuellt revideras/ta fram nya. Nuvarande personalresurser räcker inte för att genomföra arbetet
Kompetensförsörjningsprojekt	200 Tkr	Kompetensförsörjning är en av förvaltningens stora utmaningar. Upprätta projektplan, syfte, mål och resultat. Bilda projektgrupp, lägga framtida strategi
Totalt	4370 Tkr	

Ramökningar BoU år 2019:

Biträdande förskolechef:

Förskolans ledning i nuläget består av förskolechef och biträdande förskolechef och de behöver bibehålla ett nära ledarskap i den geografiskt utspridda verksamheten och till samtliga medarbetarna i organisationen. Den biträdande förskolechefen finansieras under budgetår 2018 av en engångssatsning som är tidsbundet till årsskiftet.

Ett delat ledarskap säkerställer att framtida pensionsavgångar eller byte av personal i ledningsfunktion inte har en stor påverkan på verksamheten. Detta säkerställer även att ledning och styrning av verksamheten inte blir personbundet och därmed kan verksamheten vara mer hållbar vid byten av nyckelpersoner i organisationen samt att man kan bibehålla verksamhetens kvalitativa nivå över tid. Ett delat ledarskap bidrar även till mer djup och bredd vid ledningens analys och reflektion av organisation samt till en mer jämn arbetsfördelning som bidrar till ett positivt ledarskap där medarbetarna oftare kan få formativ återkoppling.

Därmed är det av stor vikt att befattningen biträdande förskolechef ska ingå i den utökade ramökningen fr.o.m. år 2019. Årskostnaden av ramökningen är 360 tkr.

Trelärarsystem grundskolan:

Klockarbergsskolan ledningsgrupp är inne i en fas där organisationen behöver byggas upp och därefter behöver den nya organisationen hitta former för att skapa en kultur, struktur och systematik utifrån de politiska målen riktade till Klockarbergsskolan. Därmed är inte mognadsgraden för skolans organisation mottaglig för ett trelärarsystem som innebär kompetensförsörjning av tio nya lärare till verksamheten rimlig under kalenderåret 2019. När skolan har hittat formerna till ovanstående hörnpelare (kultur, struktur och systematik) då är Klockarbergsskolan öppen för att inkludera och öka lärartätheten inom årskullarna. Därmed anser förvaltningen att man ska avvakta med denna stora pedagogiska satsning på 4200 tkr och förändring tills skolan har en mer stabil organisation.

Skolcoach/Ped. personal till Solgårdens moduler (2019-06-30):

Sektorn BoU kommer att prioritera grundverksamheten barnomsorg i Solgårdens modulenhet med befintlig personal t.o.m. 2019-06-30 på en kostnad på 600 tkr fram till sommaruppehållet. Bakgrunden till detta är att söktrycket till Solgården har varit påtagligt stor och förskolan behöver därmed bibehålla modulen och tillhörande personal under hela läsåret 2018/2019. Detta får konsekvenser av att sektorn inte har ekonomisk bärkraft att behålla skolcoachen på Klockarbergsskolan inför kalenderår 2019 med en årskostnad på 600 tkr utan prioriterar barnomsorgen på Solgårdens modulenhet.

Handläggare: Maria Dillner
Sektor/Avdelning: Vård och omsorg

Mottagare: Budgetberedningen

Konsekvensbeskrivning av inga ramutökningar inför budget 2019

Bakgrund

Budgetberedningen 2018-09-20 gav förvaltningen att konsekvensbeskriva innebörden av icke utökad budgetram inför 2019

Ärendet IAB

- **Svenskundervisning efter etablering 260 tkr**
 - **Syftar:** till att snabbare få in individer i egen försörjning genom t.ex. studier, arbete, praktikplatser. Många av de individerna som i dag lämnar etableringen står fortfarande språkmässigt långt från arbetsmarknaden. I praktiken innebär det att de går från etableringen direkt till ett beroende av ekonomiskt bistånd. I dag har vi c:a 20 individer som avslutat sin etablering. Detta är inte i huvudsak vård- och omsorgs ansvar men om vi inte får personer att vara bättre förberedda språkmässigt riskerar de att hamna i ett mer långvarigt beroende av ekonomiskt bistånd vilket påverkar vård och omsorg direkt.
 - **Konsekvensen:** av att vi inte kan erbjuda ytterligare svenskundervisning för dessa individer blir att deras bidragsberoende förlängs, det tar längre tid för dem att ta sig in på arbetsmarknaden eller till fortsatta studier. För kvinnorna i synnerhet kan vi se en instängningseffekt då de blir isolerade i hemmet p.g.a. av brister i språk.
 - **Åtgärd/alternativ finansiering:** Medel för detta tas från Gamla Migrapengar som i dag ligger på Balansen. Totalt finns det c:a 1 900 tkr
 - Ägarkommunerna måste ställa tydligare krav på NVU:s SFI-undervisning för att undvika att trenden fortsätter

ÄO

- **Undersköterskeutbildning 130 tkr**
 - **Syftar:** till att bibehålla kompetens inom äldreomsorgens verksamheter genom att erbjuda redan anställda vårdbiträden utbildning till undersköterska. De hälso- och sjukvårdsinsatser som kommunens hemtjänst och särskilda boenden ska utföra blir mer och mer avancerade. I dag ska den enskilde i princip kunna få samma vård i hemmet som på ett lasarett. Detta ställer krav på vår personals kompetens.
 - **Konsekvensen:** av att vi inte kan erbjuda kompetenshöjande insatser i kombination med att det är mycket svårt att rekrytera undersköterskor blir en sämre kvalitet i verksamheten och kan innebära att vi ej kan ta hem patienter från slutenvården utan får betala en dygnskostnad för dessa. Socialstyrelsen rekommenderar i dag att dygnskostnaden ska ligga på 7200 kronor.

Handläggare: Maria Dillner
Sektor/Avdelning: Vård och omsorg

Mottagare: Budgetberedningen

- **Åtgärd/alternativ finansiering:** Medel för detta tas från utvecklingspengarna som i dag ligger på balansen. Totalt finns det i dag c:a 4 671 tkr

- **Akvarium 20 tkr**
 - **Syftar:** till att skapa stimulans för de äldre som bor i kommunens särskilda boende. Inför 2018 fick verksamheten en engångssumma om 20 tkr för att införskaffa akvarium på särskilda boenden. Medlen räckte till ett akvarium som i dag finns på en av Demensboendenas avdelning. Införskaffandet av akvariet kostade 15 tkr och skötsel av det samma kostar c:a 5 tkr för helår. Iordningsställande och skötsel av akvariet sker genom Fagersta Akvarieförening
 - **Konsekvensen:** av att vi ej får utökade medel för detta blir att inga fler avdelningar på demensboende eller övriga särskilda boendet kan utrustas med akvarium. Vi får också svårt att sköta det befintliga akvariet om vi ej kan köpa den tjänsten externt av akvarieföreningen.
 - **Åtgärd/alternativ finansiering:** Vi tar bort det i dag befintliga akvariet och tar därmed bort kostnaden för driften. Därmed blir inte frågan om akvarium på varje avdelning aktuell.

- **Projekt sjuksköterskeorganisationen 500 tkr Utgår**
 - **Syftar till att:**
 - Attraktivare arbetsgivare
 - Bättre kontinuitet i verksamheten
 - Stärka patientsäkerheten
 - Rimliga arbetstider
 - **Konsekvensen:** under det senaste 1,5 åren har vi haft stora problem att rekrytera sjuksköterskor. Vi har inte haft förutsättningarna att möta upp arbetssökandes krav på lön och arbetstider. Detta har medfört att vi i dag måste gå via bemanningsföretag för att bemanna upp samt använda oss av mer- och overtid vilket blir en fördyring av verksamheten samt ger sämre kontinuitet och till viss del kan verka negativt på patientsäkerheten. Vi riskerar också att vår ordinarie personal blir utbränd och hamnar i längre sjukskrivningar. Redan i dag kostar verksamheten mer än vad som finns budgeterat inom ram. Det finns i dag en ny överenskommelse mellan Regionen och SKL om arbetstidsförkortning för de sjuksköterskor som arbetar natt. Överenskommelsen gäller inte den kommunala hälso- och sjukvården i dag men förväntas komma även där.
 - **Åtgärd/alternativ finansiering:** Medel till detta projekt för 2019 tas från utvecklingspengar. Om projektet faller väl ut och vi får en stabil arbetsgrupp utan vakanta rader beviljas en ramökning budget 2020 för att täcka utökade kostnader.

Handläggare: Maria Dillner
Sektor/Avdelning: Vård och omsorg

Mottagare: Budgetberedningen

- **Trygg och säker hemgång 500 tkr**
 - **Syftar till att:** vid behov utöka korttidsboendets platsantal via 7-bo samt tillfälligt tillsätta personal motsvarande behovet för att undvika att patienter blir liggande kvar inom Regionens specialistvård och därmed kosta kommunen pengar. Även hemtjänsten kan vid behov behöva en förstärkning vid patienters/brukares hemkomst. I och med att hemgång nu kan ske alla veckans dagar samt under storhelger behöver vi utöka biståndshandläggartjänsten så att vi kan bemanna med beredskap helger och storhelger. I dagsläget rekommenderar socialstyrelsen en dygnskostnad om 7 200 kronor.
 - **Konsekvensen:** Förändringar av betalningsansvarslagen somatik och psykiatri kom januari. Regionen och länets kommuner har under 2018 arbetat fram en överenskommelse om detta. Som en del av den nya lagstiftningen har vi bara 3 dagar på oss att ta hem en medicinskt färdig patient, samtliga veckans dagar räknas. (tidigare 5 vardagar inom somatiken, 30 dagar inom psykiatrin) vilket också innebär att vi måste förstärka biståndshandläggartjänsten för att kunna täcka upp beredskap samtliga helger under året. Inför 2018 äskades medel om 1 000 tkr för detta, budgeten förstärktes med 500 tkr. Redan under 2018 kan vi se att förstärkningen av Viljans budget med 500 tkr inte räcker varför vi behöver ytterligare förstärkning om vi ska undvika att patienter/brukare blir kvar inom specialistvården, far illa i sina hem m.m. Det ligger också en motion sedan september 2018 om att göra om Viljan till enbart enkelrum vilket i sig medför fördyrade kostnader med upp till 8 000 tkr.
 - **Åtgärd/alternativ finansiering:** Då det finns en önskan om att finansiera detta inom ram krävs det omställningar i våra verksamheter. Finansiering skulle kunna ske genom att
 - Personalminskningar, hur många tjänster som behöver tas bort för att nå helårseffekt är i dagsläget inte känt, kräver mer utredning. En översyn av servicenivån inom äldreomsorgen behöver genomföras.
 - Finansiering sker genom att reformen Rätten till heltid, möjlighet till deltid plockas bort men de ekonomiska resurserna blir kvar inom äldreomsorgens verksamheter. Detta skulle frigöra c:a 3 000 tkr. En översyn av servicenivån inom äldreomsorgen behöver genomföras.
 - Finansiering skulle kunna ske genom neddragningar inom andra sektorer, kräver mer utredning och samverkan med övriga sektorer och fackliga organisationer
 - Vakanshålla dagturer måndag till fredag (ej sommarsemesterperioden). Hur mycket pengar detta frigör vet vi inte i nuläget, måste räknas på. Konsekvensen kan bli att alla brukare ej kommer upp under dagen men vi levererar mat och

Handläggare: Maria Dillner
Sektor/Avdelning: Vård och omsorg

Mottagare: Budgetberedningen

medicin. En översyn av servicenivån inom äldreomsorgen behöver genomföras.

- Se över personaltätheten inom samtliga verksamheter, kan möjligen ge en minskad kostnad för extra resurser. Detta måste utredas ytterligare för att se effekten.

LSS

- **Samsjuklighetsboende 4 325 tkr**
 - **Syftar till att:** erbjuda boende på hemmaplan för dessa individer. I dag saknas boende och kompetens för denna målgrupp men behovet finns.
 - **Konsekvensen:** I dag får vi köpa platser externt. I dagsläget har vi en person placerad på externt boende till en kostnad om 90 tkr/månad, 1 080 tkr/år. Under hösten kommer ytterligare en individ att skrivas ut från rättspsykiatri med behov av dygnet runtomvårdnad. Beräknad kostnad 90tkr/månad 1 080 tkr/år. Ytterligare personer finns i dag i kommunen som har boendestöd och nattpatrull. Deras behov blir inte helt och fullt tillgodosett av dessa insatser.
 - **Alternativ finansiering/åtgärd**
 - Gör om Lotsen till ett rent psykiatriboende med en korttidsplats. Vilket innebär att vi stänger helt den öppna verksamheten, boendestödet skulle dock fortsätta genomföras via denna grupp. Några redan boende kommer att behöva flyttas ut och beredas lägenheter via tekniska eller privata hyresvärdar. Socialtjänstens jourlägenhet försvinner och behöver ersättas med annan lägenhet. Personalgruppen som i dag består av fyra personer behöver förstärkas med 6 – 8 årsarbetare för att klara dygnetruntbemanningen. Uppskattad utökad kostnad (500 tkr x 8 personer) 4 000 tkr/år. Viss ombyggnation av Lotsen kommer att krävas för att klara säkerheten. En ev förstärkning av sjuksköterskeorganisationen kan komma att krävas. Delfinansiering skulle kunna ske genom att nyttja medel från Rätten till heltid, möjlighet till deltid
 - Söka samverka med andra kommuner gällande denna målgrupp. Kostnaden ej känd i dagsläget.
- **Arbetsledare dagverksamhet LSS 400 tkr**
 - **Syftar till att:** Erbjuder funktionshindrade daglig verksamhet på hemmaplanen vilket också är ett mål med lagstiftningen. (Insatserna enligt LSS ska vara utformade för att stärka den enskildes möjlighet att leva ett självständigt och oberoende liv och att kunna delta aktivt i samhällslivet. Målen vilar också på grundläggande principer i svensk funktionshinderspolitik, nämligen tillgänglighet, inflytande, delaktighet, självbestämmande, helhetssyn och kontinuitet. En av avsikterna med en insats enligt LSS är att uppnå jämlikhet i levnadsvillkor) Äskandet avser en utökning av arbetsledare då verksamheten växer och vi har framförallt

Handläggare: Maria Dillner
Sektor/Avdelning: Vård och omsorg

Mottagare: Budgetberedningen

- två individer som i princip kräver en persons handledning under hela dagen. Dessa individer kan inte heller sättas ihop i samma arbetsgrupp.
- **Konsekvens:** Kan vi inte utöka vår egen verksamhet och därmed möta målgruppens behov och rätt till insats krävs köp av extern part. En uppskattad kostnad för detta är i dagsläget 40 tkr/månad 480 tkr/år. I denna beräkning ingår ej transportkostnader. Summan baseras på tidigare köp av plats i Fagersta.
 - **Alternativ finansiering/åtgärd:** Finansiering sker genom medel från migrationspengarna som i dag finns på balansen.

IFO

- **Familjehemssekreterare 500 tkr**
 - **Syfte med funktionen:**

Funktionens uppdrag är att rekrytera, utreda och handleda familjehem, kontaktpersoner och kontaktfamiljer. Insatserna vänder sig i första hand till barn, ungdomar och deras föräldrar. Lagstiftningen kräver att det finns en särskild handläggare som riktar sig till barnet/ungdomen och en särskilt utsedd handläggare riktar sig till familjehemmet. I dag finansieras denna tjänst med statliga medel. En statlig satsning för att förstärka barn och ungdomsvården inom kommunernas socialtjänst. Genom att vi har denna tjänst hos oss själva slipper vi köpa dyra utredningar och placeringar via konsulentstödda familjehem m.m. Staten har genom sitt bidrag under flera år gett kommunerna möjlighet att bygga upp denna verksamhet och hitta en egen finansiering. Detta har flaggats upp i tidigare budgetprocesser.
 - **Alternativ finansiering/åtgärd**
 - Staten fortsätter att tillskjuta medel för 2019. Vet vi när statsbudgeten tas under hösten 2018. Ev kan vi se i budgetprop hösten 2018 hur det ser ut
 - Konvertera nuvarande vakanshållna tjänsten inom öppenvården till familjehemssekreterarens tjänst, innebär att vi köper öppenvårdsinsatser externt. Kostnader för köp av öppenvård och familjebehandling beräknas uppgå till c a 300 tkr/år.
 - Vi använder delar av resurserna för Rätten till heltid, möjlighet till deltid för finansiering.
 - Samverkan med FNS, kräver mer utredning
- **Försörjningsstöd alternativt praktikplatser 500 tkr**
 - **Syfte:** att hitta alternativa sysselsättningar. Samarbete med IAB viktigt. I dag finns ingen bra balans mellan in och utflöde av individer på IAB.
 - **Konsekvens** Om ingen sysselsättning kan ordnas och individen kan komma närmare arbetsmarknaden leder det till ett längre beroende av ekonomiskt bistånd. I dag börjar vi nå taket på antalet inskrivna i de olika sysselsättningarna inom arbetsmarknadsenheten.
 - **Alternativ finansiering/åtgärd:**

Handläggare: Maria Dillner
Sektor/Avdelning: Vård och omsorg

Mottagare: Budgetberedningen

- Finansiering sker med medel från Rätten till heltid, möjlighet till deltid, alternativt med resurser från migrapengarna som i dag ligger på balansen.
- Personalminskningar i övriga verksamheter inom sektorn, kräver mer utredning för att säkra helårseffekten.

Övrigt för IFO inför 2019, intäkter som minskar och insatser som inte helt täcks av återsökning.

Ersättningar från Migrationsverket kommer att minska för verksamheten totalt.
Schablonersättningar för ungdomar som fortfarande studerar på gymnasiet kommer att minska eller helt upphöra.

Gymnasiestudenter 750.-/dygn

Familjehemsplaceringar 1.350.-/dygn faktisk kostnad c:a 2.000.-/dygn (2 barn/ungdomar)

Förslag till beslut

Skriv ert förslag till beslut

Bilagor

Namn på bilagor

Underskrift:

Underskrift:

Namnförtydligande
Chef (Befattning)

Namnförtydligande
Kommunchef

Datum
2017-11-28
Sandra Lindblom
Dnr: 2017/0896-VKF-043

Kommunstyrelsen i Skinnskattebergs
kommun

Avfallstaxa 2018

Förslag till beslut

Kommunstyrelsen föreslås besluta

att föreslå kommunfullmäktige att anta antingen

- förslag till avfallstaxa 2018 inklusive förändrad latrintaxa, se bilaga 2, eller
- förslag till avfallstaxa 2018 utan ändringar i latrintaxan, se bilaga 3.

Sammanfattning

Ett av målen med kommunalförbundet är samordning av verksamheten där detta ger fördelar, exempelvis regelverk och avgifter för hämtning av hushållsavfall. Arbetet med att samordna taxor för medlemskommunerna kommer att ske i flera steg.

I föreliggande förslag till ny avfallstaxa har inga större förändringar gjorts jämfört med gällande avgifter, förutom latrintaxan som ändrats enligt nedan. Textdelen till taxan har saknats, liksom vissa avgifter, varför taxan nu har kompletterats.

Taxan för latrinhämtning berör endast ett fåtal kunder och denna bör bära sina egna kostnader. Jämfört med gällande avgift för latrinhämtning i Skinnskatteberg innebär det att avgiften för hämtning höjs för att uppnå kostnadstäckning. Dessutom införs möjligheten att ha abonnemang för latrinhämtning.

Ärendebeskrivning

Ett av målen med kommunalförbundet är samordning av verksamheten där detta ger fördelar, exempelvis regelverk och avgifter för hämtning av hushållsavfall. Att ta fram en gemensam taxekonstruktion för medlemskommunerna är därför något som VafabMiljö måste prioritera. Arbetet med en gemensam taxekonstruktion för hela regionen är dock komplext och behöver få ta tid för att förslaget ska bli väl genomarbetat och väl förankrat i kommunerna.

Arbetet med att samordna taxor för medlemskommunerna kommer att ske i flera steg. I och med att de sista kommunerna i regionen lämnar över sin verksamhet till VafabMiljö 1 november 2017 finns nu en samlad bild och det första steget kan tas.

I föreliggande förslag till ny avfallstaxa har inga större förändringar gjorts jämfört med gällande avgifter, förutom latrintaxan som ändrats enligt nedan. Textdelen till taxan har saknats, liksom vissa avgifter, varför taxan nu har kompletterats.

Taxan för latrinhämtning berör endast ett fåtal kunder och denna bör bära sina egna kostnader. Jämfört med gällande avgift för latrinhämtning i Skinnskatteberg innebär det att avgiften för hämtning höjs för att uppnå kostnadstäckning. Dessutom införs möjligheten att ha abonnemang för latrinhämtning.

Nedan beskrivs både vilka förändringar som föreslås specifikt i taxan för Skinnskattebergs kommun. I bilaga 1 finns en förteckning över vilka förändringar som föreslås i taxorna för övriga medlemskommuner, för kännedom.

De föreslagna förändringarna har gjorts som justeringar i befintligt taxedokument och ändringarna är markerade, se bilaga. Ytterligare tillägg/ändring av mindre art kan förekomma utöver de som beskrivs nedan och är i så fall markerad i det bilagda förslaget.

Förändringarna kan delas in i tre kategorier:

1. Mindre ändringar som har stor fördel administrativt och innebär steg tagna mot en gemensam taxekonstruktion som är mer rättvis och tydlig, utan att i någon större omfattning påverka ekonomin för vare sig VafabMiljö eller kunderna.
2. Formella ändringar som krävs för att VafabMiljö på ett korrekt sätt ska kunna fullgöra sitt uppdrag enligt miljöbalken.
3. Ändringar i latrintaxan, där det finns möjlighet att redan nu anta en taxa med rättvisa avgifter som ger kostnadstäckning för denna hantering.

Datum för när ändringarna börjar gälla anpassas, efter att beslut fattats i kommunfullmäktige, efter faktureringsintervall för bästa möjliga tydlighet gentemot kunden.

Förändringar i taxan för Skinnskattebergs kommun

1. De harmoniserande förändringarna är följande:
 - a. *Abonnemangsändringar*
Ändring av abonnemang bör vara kostnadsfritt för att inte "straffa" de som har förändrad livssituation. Däremot införs en bindningstid på sex månader för att motverka möjligheten att ändra kärstorlek inför och efter storhelger.

2. De formella ändringar som föreslås är följande:

a. *Avfallsansvarig nämnd*

Då ansvaret nu har lämnats över till VafabMiljö kommunalförbund är det viktigt att styrande dokument anpassas därefter.

b. *I taxan ska anges vem som är betalningsskyldig och till vem avgift ska betalas.*

Fastighetsägare är alltid ytterst ansvarig för avfallshanteringen på fastigheten och därmed även för att betala den av kommunfullmäktige beslutade avgiften. Avgift ska betalas till VafabMiljö.

c. *I taxan ska anges hur avgiften ska bestämmas när taxan i övrigt saknar tillämplig bestämmelse om avgift*

Det kan t.ex. handla om att en större fastighetsägare, för att tillmötesgå krav på god arbetsmiljö m.m., har installerat bottenömmade behållare för avfall utan att taxa finns för denna hämtning, eller att ett visst hämtningsintervall saknas i taxan.

VafabMiljö behöver då kunna besluta om avgift, vilken förs in i taxan för att till året efter även fastställas av kommunfullmäktige. Grunderna i 27 kap 5 § MB (likställighets- och självkostnadsprinciperna) måste följas vid alla beslut om avgift.

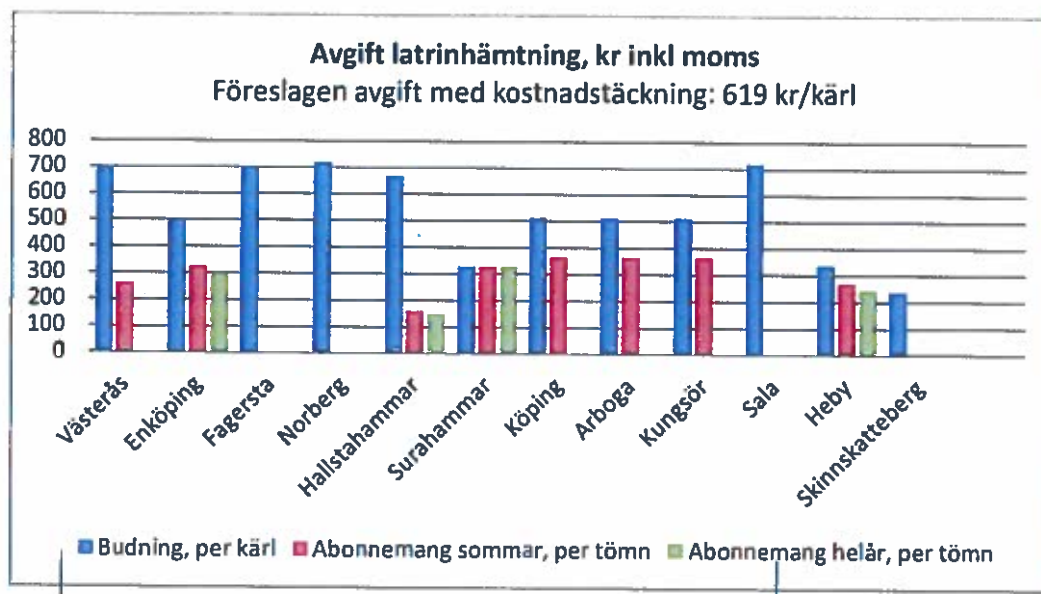
d. *Kompletteringar* där avgifter har saknats i det av kommunfullmäktige antagna dokumentet

Ändring av latrintaxan

I gällande taxor för medlemskommunerna skiljer sig såväl valmöjligheter som prissättning. VafabMiljö strävar efter enhetlighet i erbjudna tjänster. Då latrinhämtning endast nyttjas av ett fåtal abonnenter bör denna verksamhet bära sina egna kostnader. Med nya avtal för insamling och behandling har VafabMiljö kunnat ta fram en taxa som ger kostnadstäckning för hanteringen.

I förslaget erbjuds abonnemang endast för sommarsäsongen medan möjlighet finns att beställa (buda) hämtning under resten av året. Detta kommer att minska onödiga transporter då många abonnenter bara behöver latrinhämtning enstaka gånger under vintern. I förslaget är priset detsamma per kärl oavsett om kunden väljer abonnemang eller budning, vilket också bör minska onödiga transporter.

I taxeförslaget är priset per budad hämtning något lägre än idag i Skinnskattebergs kommun för att uppnå kostnadstäckning för hanteringen. I diagrammet nedan visas nuvarande avgifter för budade hämtningar och för abonnemang i samtliga medlemskommuner.



Ekonomiska konsekvenser

Detta förslag till ny avfallstaxa innebär obetydliga ekonomiska konsekvenser för abonnenterna. De ändringar som föreslås är positiva, genom att avgifterna tas bort för byte av kärl och för ansökan om delat kärl. Dessutom sänks avgiften något för delade kärl och för budad hämtning av latrin.

Fortsatt arbete

Arbetet fortsätter med att se över avfallstaxorna för att nå en enhetlig grundkonstruktion där alla kunder erbjuds samma tjänster oavsett kommun. På sikt ska också en nivå nås där avgiften är lika i hela regionen för samma tjänst. Detta är ett stort arbete som kräver noggranna analyser av konsekvenserna. Ett förslag med ändringar i denna riktning kommer att presenteras under våren 2018 för att börja gälla 1 januari 2019.

Extra angeläget är att justera slamtaxan. Slam från enskilda avlopp är hushållsavfall vilket betyder att VafabMiljö ansvarar för hanteringen (förutom i Heby och Sala som undantagit detta). Taxan behöver göras enklare, tydligare och mer rättvis. Avgiften ska göra slamhanteringen självbärande och med de nya avtalen för insamling och behandling är kostnaderna tydliga.

I vissa kommuner (Fagersta, Norberg och Skinnkatteberg) har budningar m.m. skötts helt av entreprenören, inklusive fakturering. För Enköpings kommun bör volymintervallet harmoniseras med övriga regionen, vilket dock skulle kunna innebära relativt stora förändringar i avgift för abonnenterna. Köping, Arboga och Kungsör har VafabMiljö inte haft möjlighet att analysera ännu. Förslag till ny slamtaxa beräknas vara färdigt våren 2018.

Carina Färm
VD, VafabMiljö

Bilaga 1

Förändringar för samtliga medlemskommuner samt vilka ändringar som berör vilken kommun

Nedan visas föreslagna förändringar för samtliga medlemskommuner samt vilka ändringar som berör vilken kommun. Detta avsnitt är enbart för kännedom om vilka ändringar som görs i övriga medlemskommuner.

1. De harmoniserande förändringarna är följande:

a. *Abonnemangsändringar*

(gäller Enköping, Fagersta, Hallsta, Heby, Norberg, Sala, Skinnskatteberg, Västerås)

Ändring av abonnemang bör vara kostnadsfritt för att inte "straffa" de som har förändrad livssituation. I vissa kommuner har avgiften varit så hög (drygt 600 kr) att den inte tagits ut. Däremot införs en bindningstid på sex månader för att motverka vissa abonnenters ovana att ändra kärlstorlek inför och efter storhelger.

b. *Matavfallspåsar och hållare (gäller Hallstahammar)*

Idag ingår inte matavfallspåsar i abonnemangsvavgiften i alla kommuner. Av rättviseskäl och för att uppmuntra utsortering av matavfall anser VafabMiljö att matavfallspåsar av standardstorleken och tillhörande hållare bör ingå i abonnemangsvavgiften för alla med matavfallsabonnemang.

c. *Dela kär!*

Ansökningsavgift tas bort där detta har funnits *(gäller Västerås)*.

Den princip införs för delade kär! som gäller i flera andra kommuner: att varje hushåll betalar en grundavgift medan hämtningsavgiften delas lika *(gäller Hallstahammar, Fagersta, Norberg)*. Denna princip skulle kunna införas i fler kommuner, men förslaget är att endast göra denna ändring i de kommuner där de ekonomiska konsekvenserna blir obetydliga. Undantaget är Hallstahammar där de berörda abonnenterna får en märkbar sänkning av avgiften, vilket emellertid för VafabMiljös ekonomi kompenseras av att rabatten för hemkompost minskas med motsvarande summa (se nedan).

d. *Minska prisskillnaden mellan abonnemangen källsortering och hemkompostering (gäller Hallstahammar)*

För uppmuntra den miljöbästa behandlingen av matavfallet föreslår VafabMiljö att avgiften ska vara lika oavsett om kunden väljer att kompostera sitt matavfall själv, använda sin avfallskvarn för biogasproduktion eller lägga det in i en brun tunna för både biogas och biogödsel. Hallstahammars kommun har önskat att redan nu ta ett steg i denna riktning. Därför justeras avgiften för hemkomposterare med 300 kr per hushåll och år (25 kr/månad) så att den närmar sig avgiften för källsortering.

2. De formella ändringar som föreslås är följande:

a. *Avfallsansvarig nämnd*

(gäller Arboga, Fagersta, Kungsör, Köping, Sala, Skinnskatteberg, Surahammar)
I befintliga dokument anges ofta att teknisk nämnd eller motsvarande är ansvarig för avfallshanteringen. Då ansvaret nu har lämnats över till VafabMiljö kommunalförbund är det viktigt att styrande dokument anpassas därefter.

b. *I taxan ska anges vem som är betalningsskyldig och till vem avgift ska betalas (gäller delvis Fagersta och Norberg, Skinnskatteberg, Surahammar)*

Fastighetsägare är alltid ytterst ansvarig för avfallshanteringen på fastigheten och därmed även för att betala den av kommunfullmäktige beslutade avgiften. Avgift ska betalas till VafabMiljö, med undantag för slam från enskilda avlopp i Sala och Heby.

- c. I taxan ska anges *hur avgiften ska bestämmas när taxan i övrigt saknar tillämplig bestämmelse om avgift*
(gäller Fagersta, Hallstahammar, Norberg, Sala, Skinnskatteberg)
Det kan t.ex. handla om att en större fastighetsägare, för att tillmötesgå krav på god arbetsmiljö m.m., har installerat bottenfällande behållare för avfall utan att taxa finns för denna hämtning, eller att ett visst hämtningsintervall saknas i taxan. VafabMiljö behöver då kunna besluta om avgift, vilken förs in i taxan för att till året efter även fastställas av kommunfullmäktige. Grunderna i 27 kap 5 § MB (likställighets- och självkostnadsprinciperna) måste följas vid alla beslut om avgift.
- d. *Debiteringsintervall*
(gäller Arboga, Enköping, Hallstahammar, Kungsör, Köping, Norberg)
I vissa fall finns debiteringsintervall preciserat i taxan. Då det för närvarande sker förändringar inom VafabMiljö och det inte finns krav på att detta preciseras i taxan tas skrivningen bort. Detta ger större frihet att justera faktureringsintervallen om så skulle behövas.
- e. *Kompletteringar* där avgifter har saknats i det av kommunfullmäktige antagna dokumentet
Det kan vara så att tjänster och tillhörande avgifter har tillkommit genom åren utan att föras in i det dokument som antas av kommunfullmäktige. De avgifter som finns i kundsystemet och som används förs nu in i respektive kommuns taxa. Det handlar om avgifter för sommarabonnemang, extra hämtning, hämtning av grovavfall, bottenfällande behållare m.m. Se bilaga för respektive kommun.

Renhållningstaxa Skinnskattebergs kommun

Antagen av kommunfullmäktige i Skinnskatteberg att gälla från och med 2018-xx-xx.

Allmänt

Taxan grundar sig på avgiftsprinciperna i Miljöbalken (SFS 1998:808).

Avgifter för insamling, bortforsling och slutligt omhändertagande av hushållsavfall och därmed jämförligt avfall i Skinnskatteberg utgår med de belopp och på de villkor som framgår av denna taxa samt av gällande Renhållningsordning för Skinnskatteberg. Angivna avgifter är inklusive den av riksdagen beslutade mervärdesskatten, för närvarande 25 %.

Administrativa regler, taxa för renhållningen mm

Avgiftsskyldig enligt denna taxa är var och en som anlitar, eller har skyldighet (enligt miljöbalken) att anlita VafabMiljö Kommunalförbund (fortsättningsvis kallad VafabMiljö), kommunen eller av VafabMiljö eller kommunen antagen entreprenör för bortforsling, omhändertagande eller oskadliggörande av avfall.

Fastighetsinnehavare är avgiftsskyldig.

Ändrade hämtningsförhållanden ska skriftligen och omgående anmälas till VafabMiljö. Förändring av avgiften regleras vid nästa debiteringstillfälle.

Anmälan om att fastigheten överlåts till annan innehavare och den tidpunkt från vilken den nye innehavaren ska betala renhållningsavgifterna ska snarast anmälas till VafabMiljö. Anmälan ska vara skriftlig. Föregående innehavare svarar för avgifterna tills sådan anmälan gjorts.

Det ankommer på VafabMiljö att med beaktande av de grunder som anges i 27 kap 5§ Miljöbalken besluta om avgifter i enstaka fall som inte regleras av taxan.

Taxans uppbyggnad

Taxan för hushållsavfallet är uppdelad i en fast och en rörlig del.

I taxans fasta del ingår kostnader som exempelvis administration, information, utveckling, Återbruken, investeringar i anläggningar för behandling av avfall och miljöskydd på avfallsanläggningar.

I den rörliga avgiften ingår kostnader som abonnenten själv kan påverka genom t ex val av abonnemang, behållarstorlek och hämtningsintervall.

I taxan ingår fyra kundkategorier: Småhus, flerbostadshus, fritidshus och verksamheter.

Abonnemang

I Skinnskatteberg finns tre abonnemangstyper för hämtning av hushållsavfall:

Hemkompostering innebär att hushållen sorterar sitt köksavfall i två fraktioner, matavfall och restavfall. Matavfallet komposteras på fastigheten enligt de regler som gäller för kompostering i Skinnskattebergs kommun.

Källsortering innebär att hushållen sorterar sitt köksavfall i två fraktioner, matavfall och restavfall. I abonnemanget ingår två olika behållare, brun behållare för matavfallet och grön för restavfallet.

Sophämtning osorterat innebär att hushållen inte sorterar köksavfallet utan att matavfall och restavfall läggs blandat i kärlet.

För samtliga abonnemang gäller att tidningar och förpackningar sorteras och lämnas till en Återvinningsstation.

Skinnskatteberg kommuns basabonnemang för småhus och fritidshus är "Sophämtning osorterat 190 l med tömning varannan vecka". Basabonnemanget tillämpas om fastighetsägaren inte valt abonnemang enligt VafabMiljös rutiner för abonnemangsval eller inte följer sorteringsanvisningar i Skinnskattebergs kommun för hemkompostering och källsortering.

Gemensam avfallsbehållare

Grannar (närboende) kan dela abonnemang vilket innebär att de måste välja samma abonnemang. Varje hushåll betalar fast avgift (grundavgift) och delar på den rörliga avgiften (hämningsavgiften). Ansökan skall göras till VafabMiljö.

Grovavfall från hushåll

Grovavfall får kostnadsfritt lämnas vid återvinningscentralerna (Återbruken). Observera att detta inte gäller företag. Grovavfall kan hämtas mot avgift efter beställning. Grovsoporna ska vara sorterade enligt VafabMiljös anvisningar.

Latrinhämtning

Latrinhämtning utförs varannan eller var fjärde vecka under sommarperioden, v. 18-39. Därutöver kan hämtning beställas genom budning.

Slamhämtning

Avgifter för tömning av slamavskiljare och slutna tankar utgår enligt bilaga B.

Undantag från renhållningsordningen

Anmälan eller ansökan kring undantag och dispenser görs hos VafabMiljö eller Miljö- och Byggnadsnämnden. För uppehåll i hämtning av köksavfall och befrielse från hämtning av köksavfall utgår fast avgift enligt gällande taxa.

BILAGA A

Taxor för hämtning av hushållsavfall. Moms ingår i avgifterna.

1.1 FAST AVGIFT

Vid flera bostäder på en fastighet utgår en fast avgift per lägenhet/bostad. För småhus och fritidshus är det användandet av fastigheten som avgör vilken fast avgift som ska betalas.

Hushåll i flerbostadshus:	745 kr/år
Hushåll i småhus:	956 kr/år
Övriga verksamheter:	956 kr/år
Fritidshus (5 månader/år maj-sept):	598 kr/år

1.2 RÖRLIG AVGIFT – Hämningsavgift

Hämningsintervallet för nedanstående tabell är en gång varannan vecka.

Hemkompostering	Årlig avgift inklusive moms
Restavfall	
120-140L	946 kr
160-190L	986 kr
210-240L	1 219 kr
300-400L	1 424 kr
600-660L	2 993 kr
Källsortering	
Matavfall (brunt kärl)	
120-140L	335 kr
190-240L	611 kr
Restavfall (grönt kärl)	
120-140L	946 kr
160-190L	986 kr
210-240L	1 219 kr
300-400L	1 424 kr
600-660L	2 993 kr
Osorterat	
120-140L	2 500 kr
160-190L	2 825 kr
210-240L	3 057 kr
300-400L	3 454 kr
600-660 L	4 669 kr

1.3 Avgift för fritidshus

Hämtningen utförs under perioden vecka 19 eller 20 till 39 eller 40 beroende på om avfallet hämtas udda eller jämn vecka. Avgiften tas ut för fem månader. Hämtningsintervallet för nedanstående tabell är en gång varannan vecka

Hemkompostering	Årlig avgift inklusive moms
Restavfall	
120-140L	593 kr
160-190L	615 kr
210-240L	762 kr
300-400L	889 kr
600-660L	1870 kr
Källsortering	
Matavfall (brunt kärl)	
120-140L	210 kr
190-240L	381 kr
Restavfall (grönt kärl)	
120-140L	593 kr
160-190L	615 kr
210-240L	762 kr
300-400L	889 kr
600-660L	1870 kr
Sophämtning (Osorterat)	
120-140L	1563 kr
160-190L	1767 kr
210-240L	1912 kr
300-400L	1978 kr
600-660 L	2918 kr

1.4 Avgifter vid andra hämtningsintervall

Hämtningsavgiften vid andra hämtningsintervall än enligt tabellerna i punkt 1.2 och 1.3 är

Hämtningsintervall	Faktor som multipliceras med abonnemangets rörliga avgift i tabell 1.2
1 gång/vecka	1,75
2 gånger/vecka	3,7
3 gånger per/vecka	7,5
En gång var 4:e vecka gäller ej matavfall	0,8
En gång var 8:e vecka (förlängt hämtningsintervall)	0,6

Ansökan om förlängt hämtningsintervall görs till VafabMiljö. Förlängt hämtningsintervall gäller för abonnemang hemkompostering samt för restavfallet hos abonnemang källsortering.

1.5 Latrinhämtning

Latrinhämtning utförs varannan eller var fjärde vecka under sommarperioden, v. 18-39.
Därutöver kan hämtning beställas genom budning.
I avgiften ingår ett kärl per hämtning.

Avgifter per år, inkl. moms:

Budning, per kärl	619 kr
Abonnemang sommar 6 ggr/år	3 716 kr
Abonnemang sommar 11 ggr/år	6 813 kr
Akuttillägg	1 243 kr
Leverans av extra kärl	393 kr

1.7 Övriga avgifter

Beställd hämtning (budning) av grovavfall, farligt avfall eller vitvaror – tillägg för avfallet tillkommer	520 kr/gång
Extra tömning av behållare under ordinarie tur	100 kr/behållare el. säck
Beställd hämtning budning	150 kr/behållare
Ändring av abonnemang (gäller 6 mån)	0 kr/gång
Felsorteringsavgift	100 kr/behållare

1.8 SLAMTÖMNING

Beskrivning

Ordinarie tömning

per brunn < 3 kbm och tömningstillfälle	875 kr
> 3 kbm tillägg per kbm	239 kr

Vid budning debiteras mottagning och administration samt tömningsavgift enligt faktura från entreprenören

behandling i reningsverket per kbm	97,50 kr
administration per debitering	75 kr

Akuttillägg (icke ordinarie arbetstid)	1 700 kr
Bomkörning	313 kr

FETTAVSKILJARE

För tömning av fettavskiljare debiteras dels en fast tömningsavgift, dels en mottagningsavgift som baseras på den tömda volymen.

Priset är inkl. moms.

Tömning 0-3 m ³	833 kr
----------------------------	--------

Tömning 3,1-6 m ³	1 110 kr
Tillägg för budning	280 kr
Tillägg för budning, akut	2 775 kr
Tillägg för budning, akut icke ord arbetstid	4 165 kr
Tillägg för extra slang, per 10 m över 25 m	140 kr
Bomkörning	350 kr
Mottagningsavgift fettavskiljarslam till rötning, per m ³	1 050 kr

FÖRSLAG

Renhållningstaxa Skinnskattebergs kommun

Antagen av kommunfullmäktige i Skinnskatteberg att gälla från och med 2018-01-01.

Allmänt

Taxan grundar sig på avgiftsprinciperna i Miljöbalken (SFS 1998:808).

Avgifter för insamling, bortforsling och slutligt omhändertagande av hushållsavfall och därmed jämförligt avfall i Skinnskatteberg utgår med de belopp och på de villkor som framgår av denna taxa samt av gällande Renhållningsordning för Skinnskatteberg. Angivna avgifter är inklusive den av riksdagen beslutade mervärdesskatten, för närvarande 25 %.

Administrativa regler, taxa för renhållningen mm

Avgiftsskyldig enligt denna taxa är var och en som anlitar, eller har skyldighet (enligt miljöbalken) att anlita VafabMiljö Kommunalförbund (fortsättningsvis kallad VafabMiljö), kommunen eller av VafabMiljö eller kommunen antagen entreprenör för bortforsling, omhändertagande eller oskadliggörande av avfall.

Fastighetsinnehavare är avgiftsskyldig.

Ändrade hämtningsförhållanden ska skriftligen och omgående anmälas till VafabMiljö. Förändring av avgiften regleras vid nästa debiteringstillfälle.

Anmälan om att fastigheten överlåts till annan innehavare och den tidpunkt från vilken den nye innehavaren ska betala renhållningsavgifterna ska snarast anmälas till VafabMiljö. Anmälan ska vara skriftlig. Föregående innehavare svarar för avgifterna tills sådan anmälan gjorts.

Det ankommer på VafabMiljö att med beaktande av de grunder som anges i 27 kap 5§ Miljöbalken besluta om avgifter i enstaka fall som inte regleras av taxan.

Taxans uppbyggnad

Taxan för hushållsavfallet är uppdelad i en fast och en rörlig del.

I taxans fasta del ingår kostnader som exempelvis administration, information, utveckling, Återbruken, investeringar i anläggningar för behandling av avfall och miljöskydd på avfallsanläggningar.

I den rörliga avgiften ingår kostnader som abonnenten själv kan påverka genom t ex val av abonnemang, behållarstorlek och hämtningsintervall.

I taxan ingår fyra kundkategorier: Småhus, flerbostadshus, fritidshus och verksamheter.

Abonnemang

I Skinnskatteberg finns tre abonnemangstyper för hämtning av hushållsavfall:

Hemkompostering innebär att hushållen sorterar sitt köksavfall i två fraktioner, matavfall och restavfall. Matavfallet komposteras på fastigheten enligt de regler som gäller för kompostering i Skinnskattebergs kommun.

Källsortering innebär att hushållen sorterar sitt köksavfall i två fraktioner, matavfall och restavfall. I abonnemanget ingår två olika behållare, brun behållare för matavfallet och grön för restavfallet.

Sophämtning osorterat innebär att hushållen inte sorterar köksavfallet utan att matavfall och restavfall läggs blandat i kärlet.

För samtliga abonnemang gäller att tidningar och förpackningar sorteras och lämnas till en Återvinningsstation.

Skinnskatteberg kommuns basabonnemang för småhus och fritidshus är "Sophämtning osorterat 190 l med tömning varannan vecka". Basabonnemanget tillämpas om fastighetsägaren inte valt abonnemang enligt VafabMiljös rutiner för abonnemangsval eller inte följer sorteringsanvisningar i Skinnskattebergs kommun för hemkompostering och källsortering.

Gemensam avfallsbehållare

Grannar (närboende) kan dela abonnemang vilket innebär att de måste välja samma abonnemang. Varje hushåll betalar fast avgift (grundavgift) och delar på den rörliga avgiften (hämtningsavgiften). Ansökan skall göras till VafabMiljö.

Grovavfall från hushåll

Grovavfall får kostnadsfritt lämnas vid återvinningscentralerna (Återbruken). Observera att detta inte gäller företag. Grovavfall kan hämtas mot avgift efter beställning. Grovsoporna ska vara sorterade enligt VafabMiljös anvisningar.

Latrinhämtning

Latrinhämtning utförs en gång i månaden efter budning.

Slamhämtning

Avgifter för tömning av slamavskiljare och slutna tankar utgår enligt bilaga B.

Undantag från renhållningsordningen

Anmälan eller ansökan kring undantag och dispenser görs hos VafabMiljö eller Miljö- och Byggnadsnämnden. För uppehåll i hämtning av köksavfall och befrielse från hämtning av köksavfall utgår fast avgift enligt gällande taxa.

BILAGA A

Taxor för hämtning av hushållsavfall. Moms ingår i avgifterna.

1.1 FAST AVGIFT

Vid flera bostäder på en fastighet utgår en fast avgift per lägenhet/bostad. För småhus och fritidshus är det användandet av fastigheten som avgör vilken fast avgift som ska betalas.

Hushåll i flerbostadshus:	745 kr/år
Hushåll i småhus:	956 kr/år
Övriga verksamheter:	956 kr/år
Fritidshus (5 månader/år maj-sept):	598 kr/år

1.2 RÖRLIG AVGIFT – Hämtningsavgift

Hämtningsintervallet för nedanstående tabell är en gång varannan vecka.

Hemkompostering	Årlig avgift inklusive moms
Restavfall	
120-140L	946 kr
160-190L	986 kr
210-240L	1 219 kr
300-400L	1 424 kr
600-660L	2 993 kr
Källsortering	
Matavfall (brunt kärl)	
120-140L	335 kr
190-240L	611 kr
Restavfall (grönt kärl)	
120-140L	946 kr
160-190L	986 kr
210-240L	1 219 kr
300-400L	1 424 kr
600-660L	2 993 kr
Osorterat	
120-140L	2 500 kr
160-190L	2 825 kr
210-240L	3 057 kr
300-400L	3 454 kr
600-660 L	4 669 kr

1.3 Avgift för fritidshus

Hämtningen utförs under perioden vecka 19 eller 20 till 39 eller 40 beroende på om avfallet hämtas udda eller jämn vecka. Avgiften tas ut för fem månader. Hämtningsintervallet för nedanstående tabell är en gång varannan vecka

Hemkompostering	Årlig avgift inklusive moms
Restavfall	
120-140L	593 kr
160-190L	615 kr
210-240L	762 kr
300-400L	889 kr
600-660L	1870 kr
Källsortering	
Matavfall (brunt kärl)	
120-140L	210 kr
190-240L	381 kr
Restavfall (grönt kärl)	
120-140L	593 kr
160-190L	615 kr
210-240L	762 kr
300-400L	889 kr
600-660L	1870 kr
Sophämtning (Osorterat)	
120-140L	1563 kr
160-190L	1767 kr
210-240L	1912 kr
300-400L	1978 kr
600-660 L	2918 kr

1.4 Avgifter vid andra hämtningsintervall

Hämtningsavgiften vid andra hämtningsintervall än enligt tabellerna i punkt 1.2 och 1.3 är

Hämtningsintervall	Faktor som multipliceras med abonnemangets rörliga avgift i tabell 1.2
1 gång/vecka	1,75
2 gånger/vecka	3,7
3 gånger per/vecka	7,5
En gång var 4:e vecka gäller ej matavfall	0,8
En gång var 8:e vecka (förlängt hämtningsintervall)	0,6

Ansökan om förlängt hämtningsintervall görs till VafabMiljö. Förlängt hämtningsintervall gäller för abonnemang hemkompostering samt för restavfallet hos abonnemang källsortering.

1.5 Latrinhämtning

Nytt latrinkärl ingår i avgiften. För hämtning gäller budning och hämtning sker en gång i månaden.
Avgift 238 kr/hämtning av kärl.

1.7 Övriga avgifter

Beställd hämtning (budning) av grovavfall, farligt avfall eller vitvaror – tillägg för avfallet tillkommer	520 kr/gång
Extra tömning av behållare under ordinarie tur	100 kr/behållare el. säck
Beställd hämtning budning	150 kr/behållare
Ändring av abonnemang (gäller 6 mån)	0 kr/gång
Felsorteringsavgift	100 kr/behållare

1.8 SLAMTÖMNING

Beskrivning

Ordinarie tömning

per brunn < 3 kbm och tömningstillfälle	875 kr
> 3 kbm tillägg per kbm	239 kr

Vid budning debiteras mottagning och administration samt tömningsavgift enligt faktura från entreprenören

behandling i reningsverket per kbm	97,50 kr
administration per debitering	75 kr

Akuttillägg (icke ordinarie arbetstid)

1 700 kr

Bomkörning

313 kr

FETTAVSKILJARE

För tömning av fettavskiljare debiteras dels en fast tömningsavgift, dels en mottagningsavgift som baseras på den tömda volymen.

Priset är inkl. moms.

Tömning 0-3 m ³	833 kr
Tömning 3,1-6 m ³	1 110 kr
Tillägg för budning	280 kr
Tillägg för budning, akut	2 775 kr
Tillägg för budning, akut icke ord arbetstid	4 165 kr
Tillägg för extra slang, per 10 m över 25 m	140 kr
Bomkörning	350 kr
Mottagningsavgift fettavskiljarlam till rötning, per m ³	1 050 kr

FÖRSLAG



Taxor 2019 Skinnskattebergs kommun

INNEHÅLLSFÖRTECKNING

1	KOMMUNLEDNING	4
2	SEKTOR NÄRINGSLIV OCH UTVECKLING	5
2.1	Annonser 0222:an	5
3	SEKTOR KULTUR OCH FRITID	6
3.1	Biblioteket	6
3.2	Uthyrningstaxor	7
4	SEKTOR SAMHÄLLSSKYDD OCH BEREDSKAP	8
4.1	Räddningstjänst	8
4.2	Sotning	9
5	SEKTOR TEKNIK OCH SERVICE	11
5.1	Uthyrningstaxor	11
5.2	Taxor för försäljning av tomter	11
5.3	Taxor för vatten och avlopp	12
5.4	Taxor för allmänna arbeten	13
5.5	Taxor för felparkering	13
5.6	Taxor för Centralköket	13
5.7	Renhållningstaxor allmänt	13
5.8	Administrativa regler, taxa för renhållningen m.m.	13
5.9	Taxans uppbyggnad	14
5.10	Abonnemang	14
5.11	Gemensam avfallsbehållare	14
5.12	Grovavfall från hushåll	14
5.13	Latrinhämtning	15
5.14	Slamhämtning	15
5.15	Undantag från renhållningsordningen	15
5.16	Taxor för hämtning av hushållsavfall	15
5.16.1	Fast avgift.....	15
5.16.2	Rörlig avgift – hämtningsavgift	16
5.16.3	Avgift för fritidshus.....	17
5.16.4	Avgifter vid andra hämtningsintervall	17
5.17	Latrinhämtning	17
5.18	Övriga avgifter	18

5.19	Slamtömning	18
5.20	Fettavskiljare	18
6	SEKTOR VÅRD OCH OMSORG	19
6.1	Avgifter inom äldre- och handikappomsorgen	20
6.2	Taxor för serveringstillstånd	21
6.3	Priser Alltjänst	23
7	SEKTOR BARN OCH UTBILDNING	24
7.1	Förskola	24
7.2	Skolbarnomsorgen	24
7.3	Interkommunala avgifter och friskoleavgifter	24
8	MILJÖ OCH BYGGNADSNÄMNDEN	25
8.1	Taxa för miljötillsyn	25
8.2	Taxa för bygglovshantering	26
8.3	Taxa för anmälningsärenden	27

1 Kommunledning

Ersättningar för förtroendevalda i Skinnskattebergs kommun år 2019 – arvodesbelopp. Se Arvodesreglementet 2018.0612.003.

2 Sektor Näringsliv och utveckling

2.1 Annonser 0222:an

Taxor för annonser
Ansvarig för uppräknig:
Senast uppdaterat:

Pris exklusive moms
 Jan Jäder
 2016-08-17, rev 2018-10-23

Beskrivning		Pris per annons i kr
Annonspriser i 0222:an från och med 2017-01-01		
Annonspriser		
Företag	Helsida	3 840
	Halvsida	2 160
	Kvartssida	1 140
	54*80 mm /1/8-sida)	720
	Dubbelnotis	540
	Notis (24,5*37,5 mm)	360
Förening	Helsida	1 140
	Halvsida	720
	Kvartssida	420
	54*80 mm (1/8 sida)	300
	Dubbelnotis	180
	Notis (24,5*37,5 mm)	120
Abonnemangspriser		
Föreningar och företag har möjlighet att abonnera på annonsplats.		
Prisexempel abonnemang företag		
Halvsida 10 nr	17 280 kr (9600)	
Kvartssida 5 nr	4 560 kr (3000)	
Prisexempel abonnemang föreningar		
Halvsida 10 nr	5 760 kr (3600)	
Kvartssida 5 nr	1 680 kr (1250)	

3 Sektor Kultur och fritid

3.1 Biblioteket

Ansvarig för uppräknig:
 Senast uppdaterat:

Staffan Bergman
 2018-10-29

Beskrivning	Belopp i kr
Förseningsavgifter	
Böcker, medier inklusive film och spel	3 kr/dag (gäller ej barnmedier)
Fjärrlån	10 kr/dag (gäller ej barnfjärrlån)
Respit 1 dag	Max 50 kr/bok och återlämningstillfälle
Maxbelopp 150 kr per återlämningstillfälle	
Skulder över 100 kr medför avstängning tills skulderna reglerats	
Schablonbelopp för förkomna eller förstörda media	
Vuxenböcker skönlitteratur + facklitteratur	250
Pocketböcker	100
Barnböcker	150
Tidskrifter häften	50
Ljudböcker	200
Språkkurser	500
CD-skivor	150
LP-skivor	500
Dataspel	500
TV-spel	500
DVD	500
VHS	Faktisk kostnad
<i>*För nya och dyrare böcker tas ersättning ut enligt pris i bokhandeln</i>	
Beställningsavgifter	
Fjärrlån	10 kr/beställning
Artiklar	Faktisk kostnad
Övriga avgifter	
Kopiering/utskrift svartvit A4	(Ideell förening 1 kr/s) 2 kr/sida
Kopiering/utskrift svartvit A3	(Ideell förening 2 kr/s) 4 kr/sida
Kopiering/utskrift färg A4	(Ideell förening 3 kr/s) 6 kr/sida
Kopiering/utskrift färg A3	(Ideell förening 6 kr/s) 12 kr/sida
Ersättning förkommet lånekort	10
Skanning till elektronisk adress	Gratis
Laminering A4 och A5	15
Kassar	2

3.2 Uthyrningstaxor

Ansvarig för uppräknig:
 Senast uppdaterat:

Staffan Bergman
 2018-10-29

Beskrivning	Kr/h	Max kr/dygn
Samlingslokal under 50 pers. (Korpens klassrum)	80	750
Samlingslokal över 150 pers. (Korpen)	230	2 300
Sporthall för idrottsändamål	165	
Gymnastiksalen K-skolan	130	
Fotbolls- och idrottsarenor (grus el gräs) för idrottsändamål	130	
Masbo IP (hela anläggningen) för idrottsevenemang	165	
Övriga evenemang/arena 1 200 kr/0–24 h exklusive el och vatten		
Golvplats/logi	50 kr/person och natt	
Då flera lokaler/anläggningar hyrs samtidigt kan annan prissättning tillämpas.		
Uthyrning av mobila anläggningar. Pris exklusive moms och frakt.		
		<u>Ideell förening</u> <u>Övriga</u>
Scen	Hel scen 80 kvm max 3 dygn	5 000 7 000
	Tid därutöver/dygn	1 000 1 400
	Del av scen/platta max 3 dygn	150 200
	Tid därutöver/platta/dygn	30 40
	Toalettvagn max 2 dagar	380 760
	Toalettvagn max 4 dagar	755 1 510
	Toalettvagn max 10 dagar	910 1 820

4 Sektor Samhällsskydd och beredskap

Utryckningsverksamhet som ej är att hänföra till räddningstjänst i lagens mening. Enligt LSO 2003:778 §2 kan sådan verksamhet ersättas av utryckningsobjektets ägare, frivilligt eller genom avtal.

Vid tveksamma fall skall Räddningsledarens bedömning gälla, hänsyn skall dock tas till: otur, tekniska fel, vilja att åtgärda, affektion och barns lek.

4.1 Räddningstjänst

Ansvarig för uppräknig:
Senast uppdaterat:

Kenneth Johansson
rev. 2018-10-23

Beskrivning		Pris
1a	Fast ersättning vid automatlarm (automatlarm, brandlarm-indikering, inbrottslarm)	1 000 kr/år
1b	Onödiga larm (5 pers = jourgrupp)	Första timmen 3 549 kr/h
1b		Följande timmar 2 352 kr/h
1c	Inbrott, nöd, överfall,	Första timmen 1 287 kr/h
1c	ensamarbete, som orsakat larm	Följande timmar 1 035 kr/h
2	Myndighets- och delegationsuppdrag: Tillsyn	Grundbelopp 500 kr/objekt
		Följande timmar 735 kr
		Rådgivning 735 kr
	Undantag är: Räddningschefen kan teckna särskilt avtal med objekt som är komplicerade (tar mer än en dag) alt. ägare till flera objekt.	
3	Personalkostnader, styrs av avtal RIB 18 (kollektiv avtal för Räddningstjänstpersonal i Beredskap)	Första timmen 395 kr/h Andra timmen 316 kr/h
4	Teknisk service – externutbildning	Vattentransport 600 kr Vattentransport (faktisk tid, se punkt 3) 600 kr Externutbildning (upp till 10 elever) 700 kr Externutbildning (mer än 10 elever) 100 kr/elev Förbrukningsmaterial Självkostnad
5	Materialutlåning: Normal taxa för ersättning av utlånad material vid räddningstjänst och sanering enligt CFS 1982:3 D4	1. Specialfordon (7010, 7040, BV206) 800 kr/h 2. Övriga fordon (inkl. 6x6) 450 kr/h 3. Motorsprutor, båt 450 kr/h 4. Dragverktyg, radio mm 50 kr/h 5. Stegar, belysning mm 50 kr/h 6. Brandslang "grov" per längd 100 kr/h 7. Brandslang "klen" per längd 100 kr/h
6	Underhåll:	Övrigt underhåll 395 kr/h*

*Styrs av avtal RIB 18 (kollektivavtal för Räddningstjänstpersonal i Beredskap)

4.2 Sotning

Ansvarig för uppräknig:
Senast uppdaterat:

Kenneth Johansson
2018-10-23

Nedanstående taxa gäller t.o.m. 2019-03-31 och revideras enligt nytt sotningsindex fr.o.m. 2019-04-01.

	Beskrivning	Objektstid (min)	Pris
1	Objekt i småhus		
1.1	Grundavgift		
1.1.1	Helårsbebott	15,6	118
1.1.2	Fritidsbostad	20,64	156
1.2	Objekt		
1.2.1.1	Värmepanna olja	25,32	191
1.2.1.1.1	Miljögodkänd	30,32	229
1.2.1.2	Värmepanna fast bränsle	30,32	229
1.2.1.2.1	Miljögodkänd	32,5	245
1.2.1.3	Brandskyddskontroll enligt SRV	25,32	191
1.2.2.1	Braskamin	22,5	170
1.2.3.1	Lokaleldstad	20	151
1.3	Tilläggsavgift		
1.3.1.1	Förbindelsekanal 1,0–2,5 m	3,84	29
1.3.1.2	Förbindelsekanal 2,6–5,0 m	9,48	71
1.3.2	Avstötning	2,89	21
1.3.3	*		
2	Övriga objekt		
2.2	Värmepanna - 50 Mcal/h	Enl. 1.1–2	
	51 - 100	46,94	354
	101 - 150	54,43	410
	151 - 200	62,49	471
	201 - 250	65,65	495
	251 - 300	70,36	531
2.2	Sidopanna - 50 Mcal/h	16,18	122
	51 - 100	29,47	222
	101 - 150	39,96	279
	151 - 200	45,02	339
	201 - 250	48,18	363
	251 - 300	52,89	399
2.3.1	Separat röckanal	4	30
3.2	Protokollering av brandskyddskontroll	7	45
4.2	Hämtning av stege	6	45
4.3	Administrationsavgift	9	68
4.5	Timersättning	60	452
	*Vid fall där sotaren/teknikern kommer till fastigheten på aviserad tid och ingen är hemma, eller att det är låst, debiteras kunden med 1 grundavgift + 1 administrativ avgift på 64 kr + moms (om inte särskilda skäl föreligger).		

Sotningsfrister	Antal
Vedpanna	3
Vedpanna miljögodkänd	2
Pellets/flis/spannmålseldad värmepanna	2
Oljepanna med effekt under 60 kW	varit annat år
Oljepanna med effekt över 60 kW	3
Lokal eldstad som eldas med mindre än 2 kubikmeter per år	varit fjärde år
Lokal eldstad som eldas med 2 kubikmeter eller mer per år	1
Imkanal restaurang/storkök	3
Fritidshus	varit fjärde år

5 Sektor Teknik och service

5.1 Uthyrningstaxor

Ansvarig för uppräknig:

Gunilla Elander

Senast uppdaterat:

rev 2018-10-23

Beskrivning			Ökning i %
Uthyrning av lägenheter			
Studentbostäder Kungsgården			0
Studentbostäder Knostret			0
+65-boende			0
Uthyrning av lokaler mm		Kr/h	Max kr/dygn
Samlingslokal 50–150 pers		165	
(Sture, Hemgården, Aspebäcken)			
Pentry/kök i samband med hyra		90	
av samlingslokal		kr/tillfälle	
Torgavgifter			
Tillfällig saluplats upp till 10 m	För el tillkommer 50 kr/dag		150 kr/dag
Avgift/kvartal	För el tillkommer 125 kr/kvartal		450 kr/kvartal

Vid speciella arrangemang, ex öltält eller dylikt, får Tekniska utskottet besluta om speciell torgavgift. Skolklasser, ideella föreningar samt kulturskolan är befriade från torgavgift.

5.2 Taxor för försäljning av tomter

Taxorna är exklusive moms.

Ansvarig för uppräknig:

Gunilla Elander

Senast uppdaterat:

2017-10-23, rev 2018-10-24

Avtal gällande detaljplaner baseras på att planbeställaren betalar projektets timersättning, utredningar, grundkarta, fastighetsförteckning och eventuella övriga ingående kostnader. Kostnaderna faktureras månadsvis till planbeställaren.

Beskrivning	Pris kr per m ²
Försäljning av tomtmark för enfamiljshus, inklusive nybyggnadskarta och iordningställande av tomt	40
Försäljning av tomtmark för flerfamiljshus, inklusive nybyggnadskarta och iordningställande av tomt	30
Försäljning av industritomt	20

5.3 Taxor för vatten och avlopp

VA-taxorna är exklusive moms.

Ansvarelig för uppräknig:
Senast uppdaterat:

Thomas Lenell, Gunilla Elander
2014-05-27, rev 2018-10-24

Beskrivning	Kr/år och enhet
Industri	
1 och 2 enheter, fast avgift	4 358
3 och fler enheter, fast avgift	2 986
Utöver fast avgift utför förbrukningsavgift	22,87 kr/m ³
Bostäder	
Avgift per lägenhet	5 129
Avgift för småhus	7 639
Avgift småhus enbart anslutet vatten	3 232
Avgift småhus enbart anslutet avlopp	4 975
Avgift småhus som står på tomt	3 944
Anslutningsavgifter för vatten och avlopp, ex. moms	
	kr
Småhus	
Ledning till förbindelsepunkt och förbindelsepunkt	54 000
En lägenhet	36 000
Summa	<u>90 000</u>
Hyreshus	
Ledning till förbindelsepunkt och förbindelsepunkt	54 000
Per lägenhet	36 000
Fler än 3 lägenheter	150 000
<i>Exempel 6 lägenheter:</i>	
Ledning till förbindelsepunkt och förbindelsepunkt	54 000
Per lägenhet 6 x 36 000 kr	216 000
Fler än 3 lägenheter	<u>150 000</u>
Summa	<u>420 000</u>
Verksamhet	
Ledning till förbindelsepunkt och förbindelsepunkt	54 000
Per lägenhet	36 000
Vid varje påbörjade 300 m ² genereras ny lägenhet	
Tomtavgift	summan av anslutningsavgifterna ovan
<i>Exempel 1 600 m²</i>	
Ledning till förbindelsepunkt och förbindelsepunkt	54 000
Per lägenhet (1 600/300 = 5,33) = 6 x 36 000 kr	216 000
Tomtavgift 54 000 + 216 000	<u>270 000</u>
Summa	<u>540 000</u>

5.4 Taxor för allmänna arbeten

Ansvarig för uppräknig: Gunilla Elander
Senast uppdaterat: 2014-05-27, rev 2018-10-23

Beskrivning	Kr/h
Ersättning för utfört arbete	375
Vid jourutryckning (VA/GS) utan kommunens förskyllan (natt och helg), min 2 h	680

5.5 Taxor för felparkering

Ansvarig för uppräknig: Gunilla Elander
Senast uppdaterat: 2014-05-27, rev 2018-10-23

Beskrivning	Kr/tillfälle
Avgift för uppställning av motorfordon på kommunalägd eller förvaltat mark i strid mot gällande bestämmelser	800

5.6 Taxor för Centralköket

Ansvarig för uppräknig: Gunilla Elander
Senast uppdaterat: 2018-10-23

Beskrivning	Per portion
Portionspriser	
Helinackordering i äldreomsorgen	118
Helinackordering i särskilt boende	118
Helinackordering i rehab, Viljan	118
Skola inklusive pedagogisk måltid	30
Fritidshem	28
Förskola	27
Hemtjänsten	43
Lunchservering	43

5.7 Renhållningstaxor allmänt

Taxan grundar sig på avgiftsprinciperna i Miljöbalken (SFS 1998:808).

Avgifter för insamling, bortforsling och slutligt omhändertagande av hushållsavfall och därmed jämförligt avfall i Skinnskatteberg utgår med de belopp och på de villkor som framgår av denna taxa samt av gällande Renhållningsordning för Skinnskatteberg. Angivna avgifter är inklusive den av riksdagen beslutade mervärdesskatten, för närvarande 25 %.

5.8 Administrativa regler, taxa för renhållningen m.m.

Avgiftsskyldig enligt denna taxa är var och en som anlitar, eller har skyldighet (enligt miljöbalken) att anlita Vafab Miljö Kommunalförbund (fortsättningsvis kallad Vafab Miljö), kommunen eller av Vafab Miljö eller kommunen antagen entreprenör för bortforsling, omhändertagande eller oskadliggörande av avfall.

Fastighetsinnehavare är avgiftsskyldig.

Ändrade hämtningsförhållanden ska skriftligen och omgående anmälas till Vafab Miljö. Förändring av avgiften regleras vid nästa debiteringstillfälle.

Anmälan om att fastigheten överlåtits till annan innehavare och den tidpunkt från vilken den nye innehavaren ska betala renhållningsavgifterna ska snarast anmälas till Vafab Miljö.

Anmälan ska vara skriftlig. Föregående innehavare svarar för avgifterna tills sådan anmälan gjorts.

Det ankommer på Vafab Miljö att med beaktande av de grunder som anges i 27 kap 5§ Miljöbalken besluta om avgifter i enskilda fall som inte regleras av taxan.

5.9 Taxans uppbyggnad

Taxan för hushållsavfallet är uppdelad i en fast och en rörlig del.

I taxans fasta del ingår kostnader som exempelvis administration, information, utveckling, Återbruken, investeringar i anläggningar för behandling av avfall och miljöskydd på avfallsanläggningar.

I den rörliga avgiften ingår kostnader som abonnenten själv kan påverka genom t.ex. val av abonnemang, behållarstorlek och hämtningsintervall.

I taxan ingår fyra kundkategorier: småhus, flerbostadshus, fritidshus och verksamheter.

5.10 Abonnemang

I Skinnskatteberg finns tre abonnemangstyper för hämtning av hushållsavfall:

Hemkompostering innebär att hushållen sorterar sitt köksavfall i två fraktioner, matavfall och restavfall. Matavfallet komposteras på fastigheten enligt de regler som gäller för kompostering i Skinnskattebergs kommun.

Källsortering innebär att hushållen sorterar sitt köksavfall i två fraktioner, matavfall och restavfall. I abonnemanget ingår två olika behållare, brun behållare för matavfallet och grön för restavfallet.

Sophämtning osorterat innebär att hushållen inte sorterar köksavfallet utan att matavfall och restavfall läggs blandat i kärlet.

För samtliga abonnemang gäller att tidningar och förpackningar sorteras och lämnas till en Återvinningsstation.

Skinnskatteberg kommuns basabonnemang för småhus och fritidshus är ”Sophämtning osorterat 190 l med tömning varannan vecka”. Basabonnemanget tillämpas om fastighetsägaren inte valt abonnemang enligt Vafab Miljös rutiner för abonnemangsväl eller inte följer sorteringsanvisningar i Skinnskattebergs kommun för hemkompostering och källsortering.

5.11 Gemensam avfallsbehållare

Grannar (närboende) kan dela abonnemang, vilket innebär att de måste välja samma abonnemang. Varje hushåll betalar fast avgift (grundavgift) och delar på den rörliga avgiften (hämtningsavgiften). Ansökan skall göras till Vafab Miljö.

5.12 Grovavfall från hushåll

Grovavfall får kostnadsfritt lämnas vid återvinningscentralerna (Återbruken). Observera att detta inte gäller företag. Grovavfall kan hämtas mot avgift efter beställning. Grovsoporna ska vara sorterade enligt Vafab Miljös anvisningar.

5.13 Latrinhämtning

Latrinhämtning utförs varannan eller var fjärde vecka under sommarperioden, v. 18–39. Därutöver kan hämtning beställas genom budning.

5.14 Slamhämtning

Avgifter för tömning av slamavskiljare och slutna tankar utgår enligt bilaga B.

5.15 Undantag från renhållningsordningen

Anmälan eller ansökan kring undantag och dispenser görs hos Vafab Miljö eller Miljö- och Byggnadsnämnden. För uppehåll i hämtning av köksavfall och befrielse från hämtning av köksavfall utgår fast avgift enligt gällande taxa.

5.16 Taxor för hämtning av hushållsavfall

Moms ingår i avgifterna.

5.16.1 Fast avgift

Vid flera bostäder på en fastighet utgår en fast avgift per lägenhet/bostad. För småhus och fritidshus är det användandet av fastigheten som avgör vilken fast avgift som ska betalas.

Beskrivning	Årlig avgift i kr
Hushåll i flerbostadshus:	745
Hushåll i småhus:	956
Övriga verksamheter:	956
Fritidshus (5 månader/år maj-sep):	598

5.16.2 Rörlig avgift – hämningsavgift

Hämningsintervallet för nedanstående tabell är en gång varannan vecka.

Beskrivning	Årlig avgift i kr
Hemkompostering	
<i>Restavfall</i>	
120–140 l	946
160–190 l	986
210–240 l	1 219
300–400 l	1 424
600–660 l	2 993
Källsortering	
<i>Matavfall (brunt kärl)</i>	
120–140 l	335
190–240 l	611
<i>Restavfall (grönt kärl)</i>	
120–140 l	946
160–190 l	986
210–240 l	1 219
300–400 l	1 424
600–660 l	2 993
Sophämtning (osorterat)	
120–140 l	2 500
160–190 l	2 825
210–240 l	3 057
300–400 l	3 454
600–660 l	4 669

5.16.3 Avgift för fritidshus

Hämtningen utförs under perioden vecka 19 eller 20 till 39 eller 40 beroende på om avfallet hämtas udda eller jämn vecka. Avgiften tas ut för fem månader. Hämtningsintervallet för nedanstående tabell är en gång varannan vecka.

Beskrivning	Årlig avgift i kr
Hemkompostering	
<i>Restavfall</i>	
120–140 l	593
160–190 l	615
210–240 l	762
300–400 l	889
600–660 l	1 870
Källsortering	
<i>Matavfall (brunt kärl)</i>	
120–140 l	210
190–240 l	381
<i>Restavfall (grönt kärl)</i>	
120–140 l	593
160–190 l	615
210–240 l	762
300–400 l	889
600–660 l	1 870
Sophämtning (osorterat)	
120–140 l	1 563
160–190 l	1 767
210–240 l	1 912
300–400 l	1 978
600–660 l	2 918

5.16.4 Avgifter vid andra hämtningsintervall

Hämtningsavgiften vid andra hämtningsintervall än enligt tabellerna i punkt 5.16.2 och 5.16.3 är:

Hämtningsintervall	Faktor som multipliceras med abonnemangets rörliga avgift i tabell 5.7.2
1 gång/vecka	1,75
2 gånger/vecka	3,7
3 gånger/vecka	7,5
En gång var fjärde vecka (gäller ej matavfall)	0,8
En gång var åttonde vecka (förlängt hämtningsintervall)	0,6

Ansökan om förlängt hämtningsintervall görs till Vafab Miljö. Förlängt hämtningsintervall gäller för abonnemang hemkompostering samt för restavfallet hos abonnemang källsortering.

5.17 Latrinhämtning

Nytt latrinkärl ingår i avgiften. För hämtning gäller budning och hämtning sker en gång i månaden. Latrinhämtning utförs varannan eller var fjärde vecka under sommarperioden, v. 18–39. Därutöver kan hämtning beställas genom budning. I avgiften ingår ett kärl per hämtning.

Beskrivning	Avgift i kr
Budning, per kärl	619
Abonnemang sommar 6 ggr/år	3 716
Abonnemang sommar 11 ggr/år	6 813
Akuttillägg	1 243

Leverans av extra kärl

393

5.18 Övriga avgifter

Beskrivning	Avgift
Bestäld hämtning (budning) av grovavfall, farligt avfall eller vitvaror – tillägg för avfallet tillkommer	520 kr
Extra tömning av behållare under ordinarie tur	100 kr/behållare eller säck
Bestäld hämtning budning	150 kr/behållare
Ändring av abonnemang (gäller 6 mån)	0 kr/gång
Felsorteringsavgift	100 kr/behållare

5.19 Slamtömning

Beskrivning	Avgift i kr
Ordinarie tömning per brunn	
<3 m ³ och tömningstillfälle	875
>3 m ³ tillägg per m ³	239
Vid budning debiteras mottagning och administration samt tömningsavgift enligt faktura från entreprenören	
Behandling i reningsverket per m ³	97,50
Administration per debitering	75
Akuttillägg (icke ordinarie arbetstid)	1 700
Bomkörning	313

5.20 Fettavskiljare

För tömning av fettavskiljare debiteras dels en fast tömningsavgift, dels en mottagningsavgift som baseras på den tömda volymen. Priset är inklusive moms.

Beskrivning	Avgift i kr
Tömning 0–3 m ³	833
Tömning 3,1–6 m ³	1 110
Tillägg för budning	280
Tillägg för budning, akut	2 775
Tillägg för budning, akut, icke ordinarie arbetstid	4 165
Tillägg för extra slang, per 10 m över 25 m	140
Bomkörning	350
Mottagningsavgift fettavskiljarslam till rötning, per m ³	1 050

6 Sektor Vård och omsorg

Avgifter och förbehållsbelopp är knutna till det av Riksdagen årligen fastställda prisbasbeloppet och reglerar vad kommunen får ta ut i avgift för vård, omsorg och socialt stöd enligt Socialtjänstlagen.

Högsta avgift (maxtaxa) är för år 2019 ej beslutad, för år 2018 var det 2 045 kr per månad för hemtjänstavgift för service och omvårdnad i både eget och särskilt boende. Makar eller sambor som båda har hjälp från hemtjänsten betalar avgift var för sig, tillsammans högst 2 x 2 045 kr per månad. Makars eller registrerad partners inkomst läggs ihop och delas med två.

Lägsta förbehållsbelopp (minimibelopp) för år 2019 ej beslutad, för år 2018 var det 5 136 kr per månad för ensamstående och 4 340 kr per månad för makar och sambor. I särskilt boende med helinackordering minskas förbehållsbeloppet med 400 kr per månad då el, TV-licens och säng ingår i hyran. I särskilt boende med helinackordering tas en kostnadsersättning ut för förbrukningsartiklar med 130 kr per månad samt för leasing av tvätt med 170 kr per månad.

Minimibeloppet skall täcka normalkostnader för mat, kläder, fritid, hygien, telefon, tandvård, öppen hälso- och sjukvård samt läkemedel.

"Till minimibeloppet kan ett individuellt tillägg läggas om den enskilde har fördyrade levnadsomkostnader som är varaktiga och uppgår till minst 200 kr i månaden för

- Fördyrad kost (enligt biståndsbeslut) när man har matdistribution i ordinärt, särskilt boende och dagverksamhet. Vid beslut om matdistribution varje dag tas hänsyn till hel fördyring och vid matdistribution 1–15 dagar tas hänsyn till halv fördyring.
- God man.
- Yngre funktionshindrade personer som har behov av extra medel till bosättning.
- Rehabilitering och resor till följd av funktionshinder."

Förbehållsbeloppet ska garantera att kommunen inte tar ut avgifter för hemtjänst (service och omvårdnad) om den enskilde inte har tillräckliga inkomster. Reglerna innebär att många med låga inkomster blir befriade från eller får betala reducerad avgift.

6.1 Avgifter inom äldre- och handikappomsorgen

Ansvarig för uppräknig:

Anna-Lena Skog

Senast uppdaterat:

2018-10-23

Beskrivning	Nivå	Avgift
Hemtjänstavgifter:		
1–6,5 h hemtjänst i månaden debiteras 160 kr per påbörjad halvtimme.	1	320 kr/h
Mer än 6,5 h hemtjänst per månad debiteras 2 045 kr per månad.	2	2 045 kr/mån
Boende i särskilda boendeformer debiteras avgift enligt nivå 2.	2	2 045 kr/mån
Vid sjukhusvistelse eller annan utebliven hjälp reduceras avgiften vid hel månads frånvaro. Tillfällig förändring av insats inom hemtjänsten under högst 7 dagar påverkar inte avgiften.		
Trygghetslarm		100 kr
Nödsändare		250 kr
Dagverksamhet		0 kr
Omvårdnad på korttidsplats		130 kr/dygn
Hemtransport av mat		10 kr/dag
Avgifter som går utanför avgiftsutrymmet:		
Matlåda		50 kr/st
Mat vid matservering		75 kr/gång
10-kort vid matservering		650 kr/st
Mat korttidsplats		125 kr/dygn
Matlåda hemdistribution inklusive bröd och dryck		60 kr/st
Trygghetslarm (servicetjänst)		250 kr
Larmknapp		150 kr/st
Nödsändare (borttappad)		200 kr/st
Installation av trygghetslarm		320 kr/gång
Jämkning:		
Jämkning för dubbel bosättning beräknas enligt regler för försörjningsstöd. För hjälp med ansökan om ekonomiskt bistånd vänder man sig till äldre- och handikappomsorgen. Ansökan skickas till socialkontoret, Individ och familjeomsorg.		
Färdtjänst:		
Avgiften för färdtjänst är 30 % av taxameterbeloppet, dock minst 50 kr. För resor med den mjuka linjen är avgiften 20 kr per enkelresa.		Minst 50 kr 20 kr/enkelresa
Resor i rehabiliterande syfte:		
Resor i rehabiliterande syfte innebär resor till och från kommunens dagverksamhet samt träningsresor vid vistelse på kommunens korttidsboende. Dessa resor samordnas så att flera åker i samma fordon. Avgiften är 40 kr tur och retur.		
		40 kr t/r

6.2 Taxor för serveringstillstånd

Ansvarig för uppräknig:

Christer Jansson

Senast uppdaterat:

2017-10-27, rev 2018-10-23

Beskrivning	Avgift i kr
Stadigvarande serveringstillstånd	
Nyansökan inklusive ett kunskapsprov	12 500
Nyansökan inom 2 månader efter 3 underkända kunskapsprov	3 500
Utvidgat serveringstillstånd ex. lokal	6 500
Provsbakning tillverkningsställe	5 000
Tillfälliga serveringstillstånd	
Tillfälligt till allmänheten 1 dag	6 000
Tillägg för varje ytterligare dag (max 12 000 kr)	1 100
Tillfälligt utvidgat tillstånd för allmänheten	3 000
Tillfälligt till slutet sällskap 1 dag	800
Tillägg per varje ytterligare dag, max 3 olika tillfällen/ansökan	200
Pausservering	2 100
Provsbakning vid arrangemang	2 500
Kunskapsprov	
Kunskapsprov vid stadigvarande eller tillfälliga tillstånd till allmänheten	1 500
Kunskapsprov tillfälligt slutet sällskap, pausservering och provsbakning	500
Bolagsförändringar	
Betydande förändring i bolag, bolagsform eller byte av hela personkretsen.	12 500
Anmälan om ändrade ägarförhållanden. Överlåtelse av aktier/bolagsandelar mer än 50 %.	
Mindre förändringar i bolag. Anmälan om ändrade ägarförhållanden.	1 000
Överlåtelse av aktier/bolagsandelar mindre än 50 %.	
Övriga avgifter	
Förseningsavgift – restaurangrapport (mer än 14 dagar)	2 000
Folköl - detaljhandel och servering	1 700
Tillfälligt serveringstillstånd till konkursförvaltare	6 000
Tillsynsavgifter	
Extra tillsynsavgift vid väsentligt ändrade ägarförhållanden vid stadigvarande tillstånd	2 000
Extra tillsynsavgift för stadigvarande serveringstid efter kl. 01:00	1000 kr/halvår
Stadigvarande tillstånd allmänheten	2 700
Stadigvarande tillstånd slutet sällskap med alkoholmätning <1 000 000:-/år	2 100
Stadigvarande tillstånd slutet sällskap med alkoholmätning >1 000 000:-/år	4 100

Skattor för serveringstillstånd, fortsättning

Tillsynsavgift		Per år 2019
Fast tillsynsavgift		2 000 kr
Rörliga tillsynsavgifter enligt intervaller i % av prisbasbelopp: Årlig alkoholförsäljning i kr		
	< 75 000	2,5%
75 001	– 150 000	5,0%
150 001	– 225 000	7,5%
225 001	– 300 000	10,0%
300 001	– 500 000	12,5%
500 001	– 750 000	15,0%
750 001	– 1 000 000	20,0%
1 000 001	– 2 000 000	25,0%
2 000 001	– 3 000 000	30,0%
3 000 001	– 4 000 000	35,0%
4 000 001	– 5 000 000	40,0%
5 000 001	– 6 000 000	45,0%
6 000 001	– 7 000 000	50%

6.3 Priser Alltjänst

Du som är pensionär kan beställa och nyttja tjänster av oss vid Alltjänst. Vi utför tjänster endast vid den adress du är skriven på.

Förutsättningar

- Alltjänst utför jobb endast inom kommunens gränser
- Möjligheten att ta emot antalet order är i mån av antalet deltagare i verksamheten.
- Vid hög orderingång kan fördröjning förekomma.
- Vid hög belastning prioriteras gräsklippning och snöskottning.

Tjänster	Avgift
Gräsklippning	180 kr/tomt och tillfälle
Snöskottning	160 kr/tomt och tillfälle
Transporter	180 kr/transport
Klippning av häckar	55 kr/meter inklusive bortförsel av ris
Övriga arbeten, timpriser och enhetspris	
<p>Kostnad är 140 kr/h och arbetare, för övriga arbeten. Minsta debitering är en timme per tillfälle. Samma pris gäller för arbete utan maskin som med maskin (röjsåg, motorsåg, grästrimmer). I mån av specifik kompetens bland personalen så kan enskilda uppdrag tillfälligt tas emot.</p> <p>Enhetspris kan bli aktuellt vid större jobb och bestäms enligt överenskommelse innan jobbet utförs.</p>	
Externa företag	
Arbetskostnad	225 kr/h och arbetare.
Transport	190 kr/transport inom Skinnskattebergs kommun, utanför kommungränsen tillkommer 22,50 kr/mil + timkostnad (den tid som hela transporten tar, t/r).
Enhetspris	Enhetspris kan bli aktuellt vid större jobb och bestäms enligt överenskommelse innan jobbet utförs.
Interna uppdrag inom kommunen	
Transport	185 kr/transport inom Skinnskattebergs kommun, utanför kommungränsen tillkommer 22,50 kr/mil + timkostnad (den tid som hela transporten tar, t/r).
Uppsättning av infartsskyltar	650 kr för uppsättning av informationsskyltar på fyra platser (i priset ingår montering och demontering av bokstäver).
Gräsklippning	Handgräsklippning 200 kr/h. Maskingräsklippning 300 kr/h.
Arbetskostnad per man, övriga jobb	200 kr/h och arbetare.
Enhetspris	Enhetspris kan bli aktuellt vid större jobb och bestäms enligt överenskommelse innan jobbet utförs.

7 Sektor Barn och utbildning

Taxor för barnomsorgen grundar sig på statlig maxtaxa.

7.1 Förskola

Ansvarig för uppräknig:

Marianne Andersson

Senast uppdaterat:

2017-11-11, rev. 2018-10-23

Högsta tak av den sammanlagda inkomsten.

Beskrivning	Antal barn	Belopp i kr/mån
3%, max 1 382 kr per månad	1	1 382
2%, max 922 kr per månad	2	922
1%, max 461 kr per månad	3	461
Ingen avgift	4	0
Vårdnadshavarnas hushålls sammanlagda inkomst under 17 000 kr/mån		0

7.2 Skolbarnomsorgen

Ansvarig för uppräknig:

Asko Klemola

Senast uppdaterat:

2017-11-11, rev. 2018-10-23

Högsta tak av den sammanlagda inkomsten.

Beskrivning	Antal barn	Belopp i kr/mån
2%, max 922 kr per månad	1	922
1%, max 461 kr per månad	2	461
1%, max 461 kr per månad	3	461

Vi använder maxtaxa enligt beslut KF Dnr. 2003:0350-706 och beslutet innefattar att vi följer skolverkets riktlinjer kring maxtaxa.

7.3 Interkommunala avgifter och friskoleavgifter

Ansvarig för uppräknig:

Asko Klemola

Senast uppdaterat:

2018-10-09

Beskrivning	Belopp i kr/år
Förskola	136 382
Förskoleklass	82 470
Lågstadie	90 008
Mellanstadie	93 088
Högstadie	98 246
Fritidshem	35 710
Tilläggsbelopp*	8 524

*Tilläggsbeloppet gäller elever som behöver särskilt stöd

8 Miljö och byggnadsnämnden

8.1 Taxa för miljötillsyn

Taxa enligt Miljöbalken.

Timtaxa 2018 är 824 kronor. Den kommer att räknas upp enligt KPI inför 2019. Den fasta avgiften beror av timtaxan.

Beskrivning	Timtaxa	Fast avgift
Ansökan om tillstånd till installation av avloppsanläggning		2 884
Anmälan om ändring av avloppsanordning		1 648
Anmälan om installation av sjö, jord eller bergvärmepump		824
Anmälan av miljöfarlig verksamhet och hälsoskydd, s.k. C-verksamhet	x	
Tillsyn över miljöfarlig verksamhet enl. miljöbalken	x	
Ansökan om att hålla vissa djur inom detaljplan		824
Registrering av livsmedelsanläggning		824
Kontroll inom livsmedelsområdet	Enligt specialtabell	

8.2 Taxa för bygglovshantering

Ny taxa ännu ej antagen av fullmäktige – räknas upp med prisbasbeloppet.

Yta BTA + OPA	Inklusive PoIT	Inkl. sakägarhörande + PoIT
Nybyggnad huvudbyggnad		
Mycket enkel byggnad <49 m ²	3 132	4 588
<49 m ²	7 791	9 447
50–129 m ²	11 577	13 033
130–199 m ²	15 362	16 818
200–299 m ²	19 148	20 604
Tillbyggnad huvudbyggnad		
Mycket enkel tillbyggnad <49 m ²	2 914	4 370
<49 m ²	5 607	7 063
50–129 m ²	10 048	11 504
130–199 m ²	13 324	14 780
Nybyggnad fritidshus		
<40 m ²	4 588	6 044
40–80 m ²	7 354	8 810
>80 m ²	9 138	10 594
Tillbyggnad fritidshus		
<50 m ²	4 151	5 607
>50 m ²	5 134	6 590
Nybyggnad/carport/förråd		
<50 m ²	2 404	3 860
>50 m ²	4 879	6 335
<i>Mer komplicerad</i>		
<50 m ²	2 914	4 370
>50 m ²	5 607	7 063
Tillbyggnad garage/carport/förråd		
<50 % av ursprunglig yta	2 186	3 642
Inglasning av uterum/balkong	2 586	4 042
Fasadändring mindre	1 749	3 205
Fasadändring större	3 278	4 734
Skärmtak		
15–30 m ²	2 040	3 496
>30 m ²	3 860	5 316
Mur/plank	1 894	3 350
Nätstation/pumpstation	4 151	5 607
Skylt/skyltpelare		
<10 m ²	2 404	3 860
>10 m ²	5 680	7 136
Rivning		
>250 BTA	3 860	5 316
Mer komplicerad <250 BTA	5 680	7 136
Förhandsbesked	3 820	5 276

Prisbasbelopp 2018: 45 500 kr

Kungörelse i Post- och Inrikes Tidning: 220 kr (inklusive faktisk annonskostnad 38 kr)

Kommunicering sakägare 1–5: 1 456 kr

8.3 Taxa för anmälningsärenden

Exempeltaxa för anmälningsärenden PBL 2019 – ny taxa räknas upp med prisbasbeloppet.

Anmälan	Avgift	HF2
Eldstad	910	25
Ventilation/VA enbostadshus	1 820	50
Ventilation/VA övriga	5 096	140
Ändring av bärande delar/brandskydd-mindre	1 092	30
Ändring av bärande delar/brandskydd-större	5 096	140
Stambyte	3 276	90
Fettavskiljare	1 092	30
Rivning utanför planlagt område	1 820	50
Attefall-komplementbostadshus	5 096	140
Attefall-inredning av ytterligare bostad	3 640	100
Attefall-tillbyggnad	2 912	80
Attefall-komplementbyggnad	2 184	60
Attefall-skärmtak	1 092	30

BTA	Bruttoarea
HF	Handläggning
KPI	Konsumentprisindex
OPA	Öppen area
POIT	Post och Inrikes Tidning



Skinnskattebergs kommun
Box 101, 139 22 Skinnskatteberg
0222-51 55 00, kommun@skinnskatteberg.se