

FÖRSLAG TILL ÄNDRING OCH UTVIDGNING AV
BYGGNADSPLEN FÖR DEL AV SKINNSKATTEBERG
ÄMTHYTANS INDUSTRIOMRÅDE
SKINNSKATTEBERGS REGISTEROMRÅDE
SKINNSKATTEBERGS KOMMUN
VÄSTMANLANDS LÄN

UPPRÄTTAT I JANUARI 1984

STEN WIKSTRÖM ARKITEKT SAR

BETECKNINGAR

GRUNDKARTAN

- TRAKTGRÄNS
- FASTIGHETSGRÄNS
- ⊠ BYGGNADER KARTERADE EFTER TAKKONTUR
- - - VÄG
- DIKE
- STRÄNDLINJE
- STAKET
- JÄRNVÄGSSPÅR
- SLÄNT
- NIVÅKURVOR
- ELLEDNING OVAN MARK
- o 123 POLYGONPUNKT
- Ä o 131 ÄLDRE POLYGONPUNKT
- HÖJDFIX
- + RUTNÄTSPUNKT
- 0:0 REGISTERNUMMER FÖR FASTIGHET

KOORDINATSYSTEM 2,5 gon V Region 7
HÖJDSYSTEM RH 70
MÄTKLASS III
FASTIGHETSREDOVISNING 1984-01-19

GRUNDKARTANS RIKTIGHET BESTYRKES

J. Rehdin
JAN REHDIN
DISTRIKTLANTMÄTARE

BYGGNADSPLENKARTAN

GRÄNSBETECKNINGAR

- BYGGNADSPLENGRÄNS BELÄGEN 3 m UTANFÖR FASTSTÄLLESEOMRÅDET
- GÄLLANDE OMRÅDEGRÄNS AVSEDD ATT BEHÅLLAS
- GÄLLANDE BESTÄMMESEGRÄNS AVSEDD ATT BEHÅLLAS
- - - GÄLLANDE OMRÅDEGRÄNS AVSEDD ATT UTGÅ
- - - GÄLLANDE BESTÄMMESEGRÄNS AVSEDD ATT UTGÅ
- OMRÅDEGRÄNS
- OMRÅDEGRÄNS FRÅN VILKEN MINDRE AVVIKELSER I VISSA FALL FÅR GÖRAS
- BESTÄMMESEGRÄNS

OMRÅDEBETECKNINGAR

ALLMÄN PLATS

- VÄGMARK
- PARK ELLER PLANTERING

BYGGNADSMARK

- B BOSTÄDER
- Bj BOSTÄDER SAMT I VISSA FALL SMÅINDUSTRI
- Gt BENSINSTATION
- Jm SMÅINDUSTRI

SPECIALOMRÅDEN

- Es TRANSFORMATORSTATION
- V VATTENOMRÅDE

ÖVRIGA BETECKNINGAR AVSEDDA ATT FASTSTÄLLAS

- MARK SOM INTE FÅR BEBYGGAS
- SKYDDSBÄLTE
- gf MARK TILLGÄNGLIG FÖR GEMENSAM FÖRBINDESELED
- F FRISTÄENDE HUS
- I, II ANTAL VÅNINGAR
- ◊ BYGGNADSHÖJD
- UTFARTSFÖRBUD. TVÄRSTRECK MED PIL MARKERAR FÖRBUDETS SLUT

TILLHÖR SKINNSKATTEBERGS KOMMUNFULLMÄKTIGES
BESLUT 1984-06-12 § 37

BENGT SVENANDER
KANSLICHEF

1984-10-22 har länsstyrelsen i Västmanlands län fastställt på denna karta angiven byggnadsplan.
Beslutet har numera vunnit laga kraft, betygas; Västerås 1984-11-20

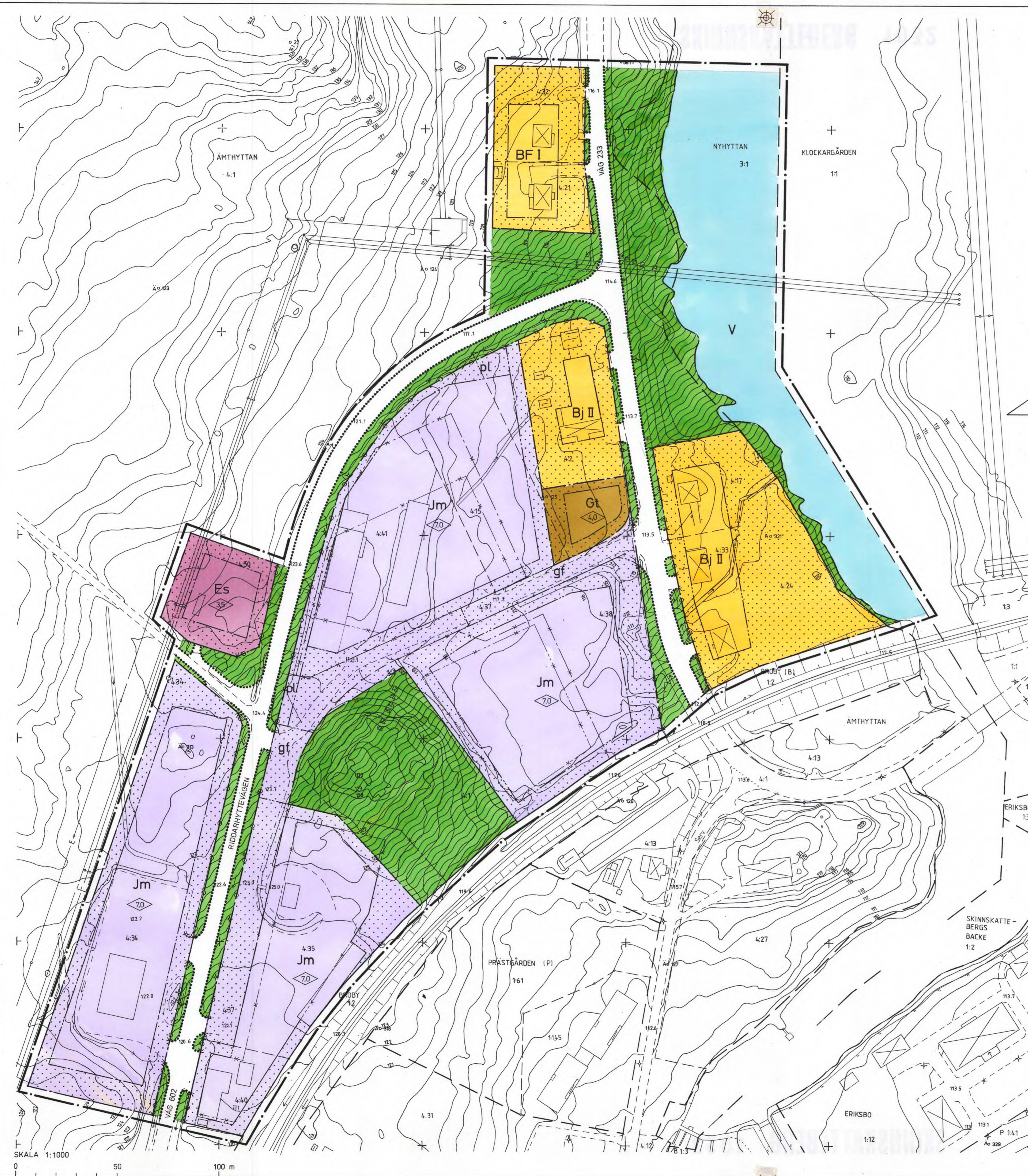
MAINE THUNBERG

Fotostat/kontroll: Översatt/Ämnad med
originalt besydes.

Maine Thunberg

PI 54

1984-01-10



SKALA 1:1000
0 50 100 m



Västmanland

Skinnskatteberg

Akt nr:

19SKI - 1032

*Tillhörande material
filmad på annan film.*

Skinnskattebergs socken

nr **1032**
Karta **1**

Förvaringsplats: **P**

den planerna / hj

ll
ll

LÄNSSTYRELSEN
Västmanlands län
Planeringsavdelningen
fbi Chr Johansson

BESLUT
1984-10-22

11.082-1620-84

LANTMÄTERIENHETEN

Länsstyrelsen i
Västmanlands län

Kommunstyrelsen
Box 101
779 00 SKINNSKATTEBERG

Ink ... *8410.22*

Dnr

Förslag till ändring och utvidgning av byggnadsplanen för del av
Skinnskatteberg, ÄMTHYTANS INDUSTRIOMRÅDE, Skinnskattebergs kommun.

Kommunfullmäktige antog den 12 juni 1984 ett förslag till ändring och utvidgning av byggnadsplan. Förslaget har upprättats den 18 januari 1984 av arkitekt Sten Wikström och omfattar karta och bestämmelser. Beskrivning finns fogad till förslaget.

Med stöd av 108 § byggnadslagen fastställer länsstyrelsen planförslaget.

Med stöd av 15 § tredje stycket naturvårdslagen förordnar länsstyrelsen att strandskydd inte vidare skall gälla för det område som anges på bifogad karta (bilaga 1).

Över länsstyrelsens beslut, i vad det avser fastställelse av byggnadsplaneförslaget, får enligt 150 § byggnadslagen besvär inte anföras.

Beslutet, i vad det avser upphävande av strandskydd kan överklagas hos jordbruksdepartementet, se bilaga 2, (formulär nr 2).

Sven Björklund
Sven Björklund

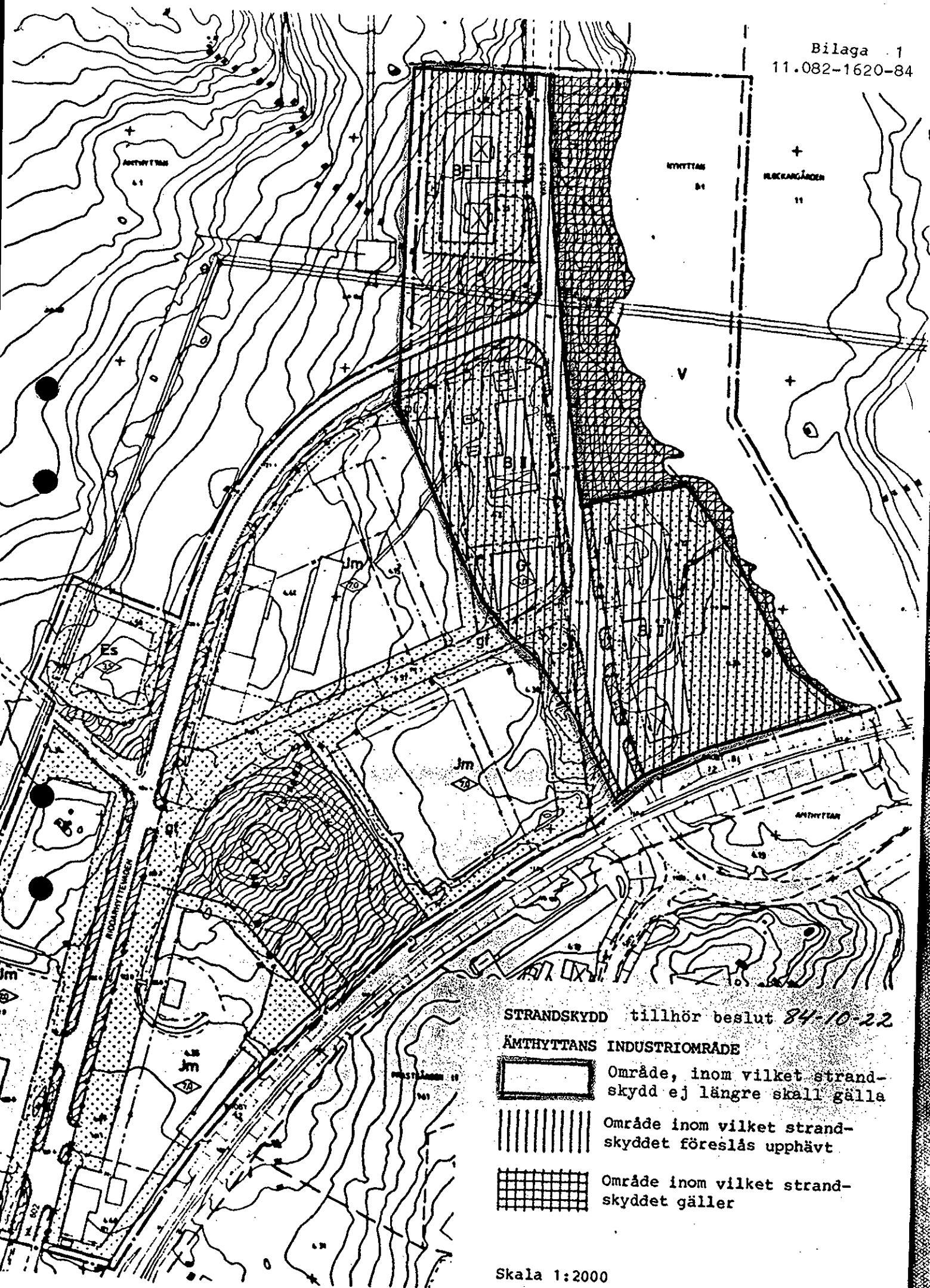
Christina Johansson
Christina Johansson

Kopia till: Statens planverk, statens naturvårdsverk, byggnadsnämnden i Skinnskatteberg, FBM i Köping, vägförvaltningen.

Inom lsty: PP, PL, akten

**Kopians överensstämmelse med
originalet bestyrkes.**

Siv Björkstén



BESVÄRSHÄNVISNING

Den som vill överklaga länsstyrelsens beslut skall göra det skriftligen genom besvär hos regeringen.

Besvärshandling skall ha kommit in till jordbruksdepartementet inom tre veckor från den dag då klaganden fått del av beslutet.

I besvärshandlingen skall anges länsstyrelsens beslut. Vidare bör anges vad som yrkas och de omständigheter som åberopas till stöd för yrkandet.

Klaganden bör i besvärshandlingen uppge namn, yrke, postadress och telefonnummer.

Insända besvärshandlingen med posten skall det ske med betalt brev adresserat till: Jordbruksdepartementet,
103 33 STOCKHOLM.

LÄNSSTYRELSEN
 VÄSTMANLANDS LÄN
 Planeringsavdelningen
 1984-09-24
 11.082-1620-84

Förslag till ändring och utvidgning av
 byggnadsplanen för del av Skinnskatteberg

ÄMTHYTTANS INDUSTRIOMRÅDE

Skinnskattebergs registerområde
 Skinnskattebergs kommun
 Västmanlands län

Upprättat i januari 1984
 Sten Wikström arkitekt SAR

BESKRIVNING

HANDLINGAR

Byggnadsplaneförslaget är upprättat på grundkarta i skala 1:1000, framställd år 1983 av Köpings lantmäteridistrikt. Planförslaget omfattar byggnadsplanekarta, byggnadsplanebestämmelser samt denna beskrivning. Förslaget åtföljs av en illustrationsplan som utvisar en tänkt utbyggnad av området enligt planförslaget.

PLANDATA

Planområdet är beläget omedelbart norr om järnvägen ca 700 m väster om ortens centrum. I öster ansluter planen till Hedströmmen och i väster och norr gränsar den till ett kuperat skogsområde.

Planförslaget som omfattar ett område om ca 10 ha avser en ändring av gällande plan samt en utvidgning av planområdet mot väster, norr och öster.

PLANERINGSFÖRUTSÄTTNINGAR

Gällande planer

Översiktlig
 planering

Området är i den av kommunfullmäktige 1977-03-22 antagna Kommunomfattande Markdispositionsplanen redovisat som tätortsutbredning. Skogspartiet nordväst om Riddarhyttevägen anges vara av stort intresse för friluftsliv och naturvård.

För mark som inte omfattas av fastställd byggnadsplan gäller inom planområdet strandskyddsbestämmelser enligt 15 § Naturvårdslagen intill ett avstånd av 100 m från strandlinjen vid Hedströmmen.

Utmed länsväg 233 gäller tillståndstvång beträffande anslutande av enskild väg enligt 39 § Väglagen, beträffande anbringande av tavla, skylt o d inom 50 m från vägområdet enligt 46 § Väglagen, samt beträffande uppförande av byggnad m m inom 12 m från vägområdet enligt 47 § Väglagen.

- Detaljplaner För den västra delen av området gäller en byggnadsplan fastställd av länsstyrelsen 1970-05-26. För övrig del av området gäller utomplansbestämmelser.
- Befintliga förhållanden
- Terräng Området mellan järnvägen, Riddarhyttevägen och länsväg 233 utgörs av något kuperad och delvis bebyggd skogsmark. I norra delen slutar marken svagt mot öster. I södra delen finns en markant skogklädd kulle som omges av planare ytor, av vilka den sydvästra delvis schaktats plan, medan den nordöstra formats till en plan yta av fyllnadsmassor. Utanför nämnda triangelformade område utgörs marken av kuperad skogsmark som inrymmer 7 st etablerade tomtplatser. Området ansluter mot öster till Hedströmmen.
- Geoteknik Någon grundundersökning av området har ej genomförts. En okulär besiktning tyder dock på att markens ytskikt till övervägande del består av morän med relativt ringa djup till fast botten.
- Fornlämningar Inom planområdet finns inga fasta fornlämningar enligt riksantikvariets förteckning.
- Bebyggelse Inom planområdet finns fem bostadshus samt fem mindre industri-företag. De fem bostadshusen, av vilka ett är sammanbyggt med en mindre bilverkstad, är alla anslutna till länsväg 233 i planens östra del. Huset på fastigheten Ämthytan 4:33 är en kontors- och förrådsbyggnad tillhörande Bergslagsbyggens industri-anläggning på fastigheten Ämthytan 4:41. Fastigheten Ämthytan 4:38 är idag helt obebyggd. Den har med hjälp av schaktmassor formats till en plan yta.
- I planens sydvästra del finns tre industrifastigheter, som endast i begränsad omfattning berörs av planändringen.
- Vägar och trafik I planens östra del finns länsväg 233, som går med nord-sydlig riktning längs Hedströmmen. I planens västra avsnitt finns länsväg 602, Riddarhyttevägen, som i sin norra del ansluter till väg 233.
- Mellan dessa vägar går en tvärförbindelse som i sin västra del utgör en parallellväg till Riddarhyttevägen. I gällande plan avsågs vägen utformad som en återvändsgata. Med den utformning som den i dag har, utgör den en genväg för allmäntrafiken, som är störande för industriverksamheten.
- En mindre skogsväg, ansluten till Riddarhyttevägen i planens västra del, leder till en skjutbana.
- Planområdet gränsar i sydost till järnvägslinjen Skinnskatteberg-Frövi.
- Teknisk försörjning Bebyggelsen är ansluten till kommunalt vatten och avlopp.
- Ledningar Väster om planområdet går parallellt en 10 kilovolts samt en

30 kilovolts kraftledning. Den senare är ansluten österut och passerar planområdets norra del. 10-kV-ledningen är via en transformatorstation ansluten norrut. Transformatorstationen har i dag en enkel väganslutning till korsningen av väg 233 och Riddarhyttvägen. Då stationen avses avvecklad inom en 3-årsperiod är ingen planåtgärd nödvändig för denna anläggning.

PLANFÖRSLAG

Motivering

Den gällande byggnadsplanen förutsatte en ombyggnad av väg 233 i ett västligare läge i syfte att åstadkomma ett trafiksäkrare utförande vid järnvägsviadukten. Denna trafikförbättring har emellertid kunnat utföras med mindre kostsamma åtgärder söder om järnvägen, varför den planerade vägomläggningen inte längre är aktuell.

Industriföretaget på fastigheten Ämthyttan 4:41, Bergslagsbyggen AB, har för avsikt att utvidga sin verksamhet och har därför behov av att ta i anspråk den del av området som var planerad för omläggningen av väg 233.

Planförslaget avser således att klargöra rådande förhållanden och möjliggöra en ändamålsenlig utveckling av områdets industriverksamhet.

Bebyggelse
Trafik

Förutom industriverksamheten inrymmer planområdet fem bostadsfastigheter, anslutna till väg 233, Ämthyttan 4:2, 4:17, 4:21, 4:24 och 4:32. Den förstnämnda är kombinerad med en bilverkstad som har en ca 50 m bred oreglerad utfart mot väg 233. Väganslutningen föreslås reglerad till två bestämda lägen för att undvika fordonsuppställning med backningsrörelser mot vägen. Samma utfartsförhållanden fast i mindre omfattning gäller för fastigheten Ämthyttan 4:33, vilken inrymmer Bergslagsbyggens kontor och förråd.

Illustrationskartan visar en tänkt utbyggnad av lokaler för småindustriverksamhet på fastigheterna Ämthyttan 4:15 och 4:38.

I syfte att ordna en rationell trafikföring samt göra det möjligt att inhägnat området i sin helhet, föreslås den öst-västliga tillfartsvägen förlagd på kvartersmark. Vägens västra och östra del avses därför vardera utgöra mark för gemensam utfart för anslutande fastigheter. Till den östra delen föreslås ansluten en tomt för bensinstationsändamål. Anläggningen avses endast inrymma två pumpar för automattankning, men kan vid behov även inrymma en mindre servicebyggnad.

Befintlig industri på fastigheten Ämthyttan 4:41 har i dag utfart mot Riddarhyttvägens norra del. Denna föreslås stängd och i gränsen mot nämnda väg föreslås en zon med planteringsskyldighet för att avskärma industriverksamheten mot vägen.

Fastigheterna Ämthytan 4:35 och 4:40 är enligt gällande plan anslutna till en parallellgata till Riddarhyttvägen. Parallellgatas vägområde har dock sammanbyggts med Ämthytan 4:35 och fastigheten Ämthytan 4:40 har givits en egen utfart mot Riddarhyttvägen i strid med gällande plan. Därför föreslås Ämthytan 4:35 utvidgad till att omfatta gatumarksområdet, vilket medför att byggnadsrätten mot Riddarhyttvägen kan utökas med ca 6 m. Ämthytan 4:40 får bibehålla sin nuvarande utfart mot Riddarhyttvägen. Bebyggelsen på denna fastighet har en sådan utformning att den inte kan anslutas till en gemensam utfart med Ämthytan 4:35.

Fastigheten Ämthytan 4:34 var tidigare undantagen från fastställelse, men föreslås nu ingå i planområdet. Byggnadsrätten för den smala tomten har maximerats så att den ligger på minsta möjliga avstånd från intilliggande väg och kraftledning. För att fastigheten även skall kunna nås från den norra sidan föreslås en breddning av anslutande väg.

Strandskydd

Strandskydd gäller enl 15 § Naturvårdslagen intill ett avstånd av 100 m från Hedströmmens strandlinje. Planförslaget avser att upphäva strandskyddet för fastigheterna Ämthytan 4:17, 4:24 och 4:33 samt för området väster om väg 233. För det obebyggda strandområdet mellan väg 233 och Hedströmmen i planens norra del avses strandskyddet fortsätta att gälla (se bil A).

Parkmark

Planen inrymmer ett mindre parkmarksområde mellan fastigheterna Ämthytan 4:35 och 4:38. Området består av en brant skogbevuxen kulle.

Utbyggnadsordning

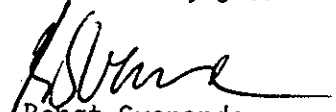
För fastigheten Ämthytan 4:15 föreligger planer för en utbyggnad av den södra delen av den illustrerade byggnaden. Övrig illustrerad utbyggnad avses ligga till grund för planeringen av en framtida utbyggnad av småindustri i Skinnskatteberg.

Västerås 1984-01-18



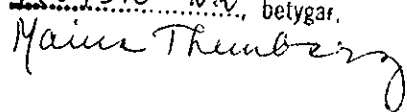
Sten Wikström arkitekt SAR

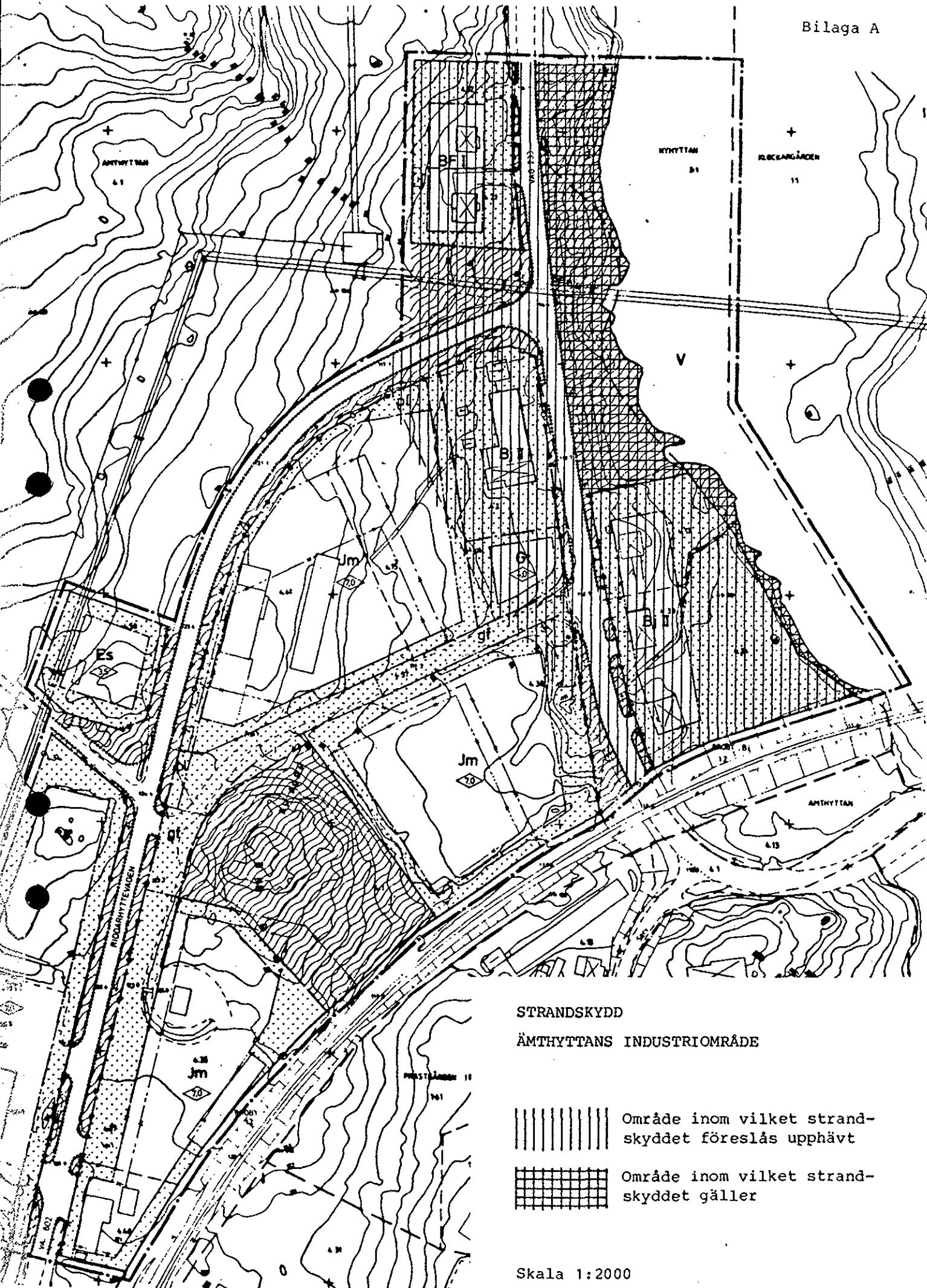
Tillhör Skinnskattebergs kommunfullmäktiges beslut 1984-06-12, § 37



Bengt Svenander
kanslichef

Tillhör Länsstyrelsens i Västmanlands län beslut
1984-10-22, betygar.





STRANDSKYDD

ÄMTHYTANS INDUSTRIOMRÅDE



Område inom vilket strandskyddet föreslås upphävt



Område inom vilket strandskyddet gäller

Skala 1:2000

Förslag till ändring och utvidgning av
byggnadsplanen för del av Skinnskatteberg

ÄMTHYTTANS INDUSTRIOMRÅDE

Skinnskattebergs registerområde
Skinnskattebergs kommun
Västmanlands län

Upprättat i januari 1984
Sten Wikström arkitekt SAR

BESTÄMMELSER

1 § PLANOMRÅDETS ANVÄNDNING

1 mom Byggnadsmark

- a) Med B betecknad mark får användas endast för bostadsändamål.
- b) Med Bj betecknat område får användas endast för bostadsändamål samt även för småindustriändamål, där så prövas kunna ske utan olägenhet med hänsyn till sundhet, brandsäkerhet och trevnad.
- c) Med Gt betecknat område får användas endast för bensinförsäljning och därmed samhörigt bilserviceändamål.
- d) Med Jm betecknat område får användas endast för småindustriändamål av sådan beskaffenhet att närboende ej vållas olägenheter med hänsyn till sundhet, brandsäkerhet och trevnad.

2 mom Specialområde

- a) Med Es betecknat område får användas endast för transformatorstation och därmed samhörigt ändamål.
- b) Med V betecknat område skall utgöra vattenområde som icke får utfyllas eller överbyggas i annan mån än som erfordras för broar.

2 § MARK SOM ICKE FÅR BEBYGGAS

- 1 mom Med punktprickning betecknad mark får icke bebyggas.
- 2 mom Med pl och punktprickning betecknad del av småindustriområde skall anordnas som planterat skyddsområde och får icke bebyggas eller användas för upplag eller parkering.

3 § SÄRSKILDA FÖRESKRIFTER ANGÅENDE OMRÅDEN FÖR VISSA GEMENSAMMA ANORDNINGAR

På med gf betecknad mark får icke vidtas anordningar som hindrar markens användning för gemensam utfart.

4 § BYGGNADSSÄTT

På med F betecknat område skall huvudbyggnader uppföras fristående.

5 § EXPLOATERING AV TOMT

1 mom Antal byggnader

På tomtplats som omfattar med F betecknat område får endast en huvudbyggnad och ett uthus eller annan gårdsbyggnad uppföras.

2 mom Byggnadsyta

Av tomtplats som omfattar med F betecknat område får högst en femtedel bebyggas.

3 mom Antal lägenheter

På med F betecknat område får huvudbyggnad icke inrymma mer än en bostadslägenhet. Byggnadsnämnden må dock medgiva inredande av ytterligare en lägenhet.

6 § BYGGNADS UTFORMNING

1 mom Våningsantal

På med romersk siffra betecknat område får byggnad uppföras med högst det antal våningar som siffran anger.

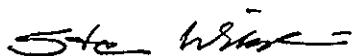
2 mom Byggnads höjd

- a) På med I eller II betecknat område får byggnad icke uppföras till större höjd än 4,5 respektive 7,0 meter.
- b) På med siffra i romb betecknat område får byggnad uppföras till högst den höjd i meter som siffran anger.

7 § UTFARTSFÖRBUD

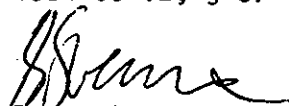
Utfart får icke anordnas över områdesgräns som även betecknats med ofyllda cirklar.

Västerås 1984-01-18



Sten Wikström arkitekt SAR

Tillhör Skinnskattebergs kommunfullmäktiges beslut
1984-06-12, § 37



Bengt Svenander
kanslichef

Tillhör Länsstyrelsens i Västman-
lands län beslut
1984-10-22, betygat.

