

- BETECKNINGAR**
- GRUNDKARTAN**
- TRAKTGRÄNS
 - - - FASTIGHETSGRÄNS
 - ▣ BYGGNADER KARTERADE EFTER TAKKONTUR
 - - - VÄG
 - ⋯ GÅNGSTIG
 - DIKE
 - STRANDLINJE
 - STAKET
 - NIVÅKURVOR
 - E- ELLEDNING OVAN MARK
 - o 123 POLYGONPUNKT
 - Å o 131 ÄLDRE POLYGONPUNKT
 - HÖJDFIX
 - + RUTNÄTSPUNKT
 - 2:1 REGISTERNUMMER FÖR FASTIGHET

KOORDINATSYSTEM 2,5 gon V Region 7
 HÖJDSYSTEM RH 70
 MÄTKLASS III
 FASTIGHETSREDOVISNING 1985-10-30

GRUNDKARTANS RIKTIGHET BESTYRKES

Jan Rehdin
 JAN REHDIN
 DISTRIKTLANTMÄTARE

SKALA 1:1000
 0 50 100 m

1986-05-23 har länsstyrelsen i Västmanlands län fastställt på denna karta angivna stadsplan byggplan. Beslutet har enligt 150 § byggplanlagen omedelbart varit i kraft, betygas, Västerås som ovan.
Kerstin Moberg

FÖRSLAG TILL BYGGNADSPÄN
 FÖR DEL AV SKINNSKATTEBERG
HEDSTRÖMMENS INDUSTRIOMRÅDE
 SKINNSKATTEBERGS REGISTEROMRÅDE
 SKINNSKATTEBERGS KOMMUN
 VÄSTMANLANDS LÄN

UPPRÄTTAT I OKTOBER 1985
 STEN WIKSTRÖM ARKITEKT SAR

- BYGGNADSPÄNEKARTAN**
- GRÄNSBETECKNINGAR**
- BYGGNADSPÄNEGRÄNS BELÄGEN 3 m UTANFÖR FASTSTÄLLESEOMRÅDET
 - - - OMRÅDESGRÄNS
 - ⋯ OMRÅDESGRÄNS FRÅN VILKEN MINDRE AVVIKELSER I VISSA FALL FÅR GÖRAS
 - - - BESTÄMMESEGRÄNS
- ALLMÄN PLATS**
- ▣ VÄGMARK
- BYGGNADSMARK**
- Jm SMÅINDUSTRI
- SPECIALOMRÅDE**
- Es TRANSFORMATORSTATION
- ÖVRIGA BETECKNINGAR AVSEDDA ATT FASTSTÄLLAS**
- ⋯ MARK SOM INTE FÅR BEBYGGAS
 - u LEDNINGSOMRÅDE
 - ◊ BYGGNADSHÖJD

TILLHÖR SKINNSKATTEBERGS KOMMUNFULLMÄKTIGES
 BESLUT 1986-02-11 § 2
Bengt Svenander
 BENGT SVENANDER
 KANSLICHEF



Västmanland

Skinnskatteberg

Akt nr:

19SKI - 1064

*Tillhörande material
filmad på annan film.*

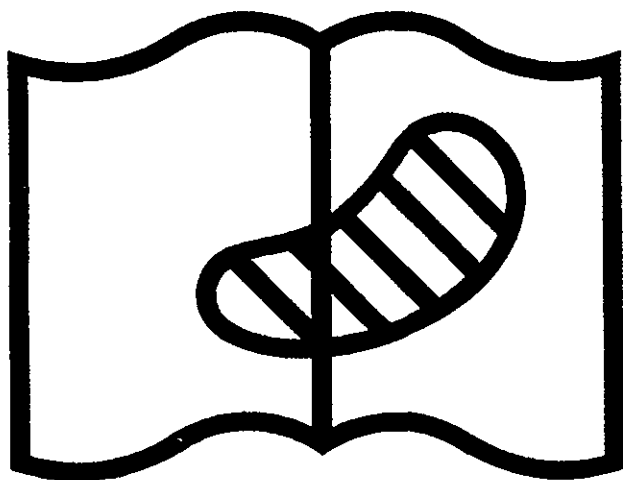
Skinnskattebergs socken

nr 1064
Karta 1

Förvaringsplats: P

AKT: 19 SKI-1064

DÅLIG FÖRLAGA



Symbol 10. Förlagan svårläslig
Original difficult to read

LÄNSSTYRELSEN
Västmanlands län
Planenheten
bitr länsark
K Hjulström

LANTMÄTERIENHETEN
Länsstyrelsen i
Västmanlands län
Ink ... 860523
Dnr

BESLUT

11.082-615-86

1986-05-23

Byggnadsnämnden
Box 101
779 00 SKINNSKATTEBERG

Förslag till byggnadsplan för HEDSTRÖMMENS INDUSTRIOMRÅDE,
Skinnskattebergs kommun.

Kommunfullmäktige antog den 11 februari 1986 ett förslag till byggnadsplan. Förslaget har upprättats i oktober 1985 av Sten Wikström, arkitekt SAR och omfattar karta och bestämmelser. Beskrivning finns fogad till förslaget.

Med stöd av 108§ byggnadslagen fastställer länsstyrelsen planförslaget.

Med stöd av 15§ tredje stycket naturvårdslagen förordnar länsstyrelsen att strandskydd inte vidare skall gälla för det område som anges på bifogade karta (bilaga 1).

Över länsstyrelsens beslut i vad avser fastställelse av byggnadsplaneförslaget, får enligt 150§ byggnadslagen besvär inte anföras.

Beslut, i vad det avser upphävande av strandskydd kan överklagas hos jordbruksdepartementet, se bilaga 2 (formulär nr 2).

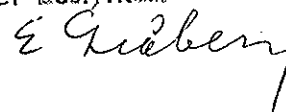

Gösta Larsson

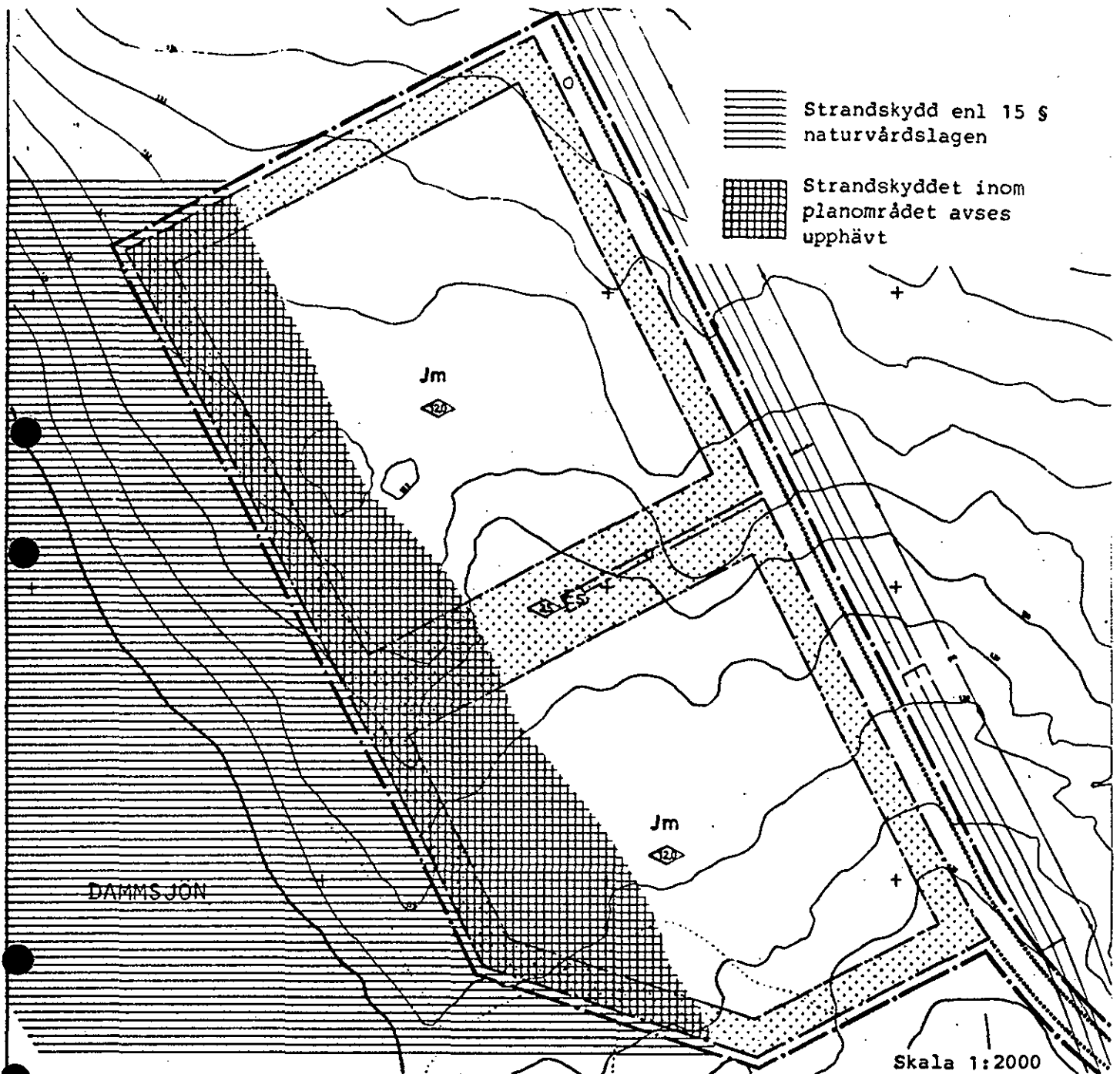

Kerstin Hjulström

Kopia till: statens planverk, kommunstyrelsen i Skinnskattebergs kn, FBM i Köping, vägförvaltningen, statens naturvårdsverk.

Inom lsty: PP, PL, akten

Kopians överensstämmelse med
originalet bestyrkas.





Strandskydd

Strandskydd gäller enligt 15 § naturvårdslagen intill ett avstånd av 100 m från Dammsjöns strandlinje. Planförslaget avser att upphäva strandskyddet inom planområdet enligt ovanstående kartbild.

Byggstart

Under förutsättning att vissa förberedelsearbeten kan utföras under 1985-86 torde byggstart tidigast kunna ske hösten 1986.

Västerås 1985-10-29

Sten Wikström
Sten Wikström Arkitekt SAR

Tillhör Skinnskattebergs kommun
fullmäktiges beslut 1986-02-11, § 2.

Bengt Svenander
Bengt Svenander
kanslichef

Förslag till byggnadsplan
för del av Skinnskatteberg

HEDSTRÖMMENS INDUSTRIOMRÅDE

Skinnskattebergs registerområde
Skinnskattebergs kommun
Västmanlands län

Upprättat i oktober 1985
Sten Wikström Arkitekt SAR

BESTÄMMELSER

1 § PLANOMRÅDETS ANVÄNDNING

1 mom Byggnadsmark

Med Jm betecknat område får användas endast för små-
industriändamål av sådan beskaffenhet att närboende ej
vällas olägenheter med hänsyn till sundhet, brandsäker-
het och trevnad.

2 mom Specialområde

Med Es betecknat område får användas endast för trans-
formatorstation och därmed samhörigt ändamål.

2 § MARK SOM INTE FÅR BEBYGGAS

Med punktprickning betecknad mark får icke bebyggas.

3 § SÄRSKILDA FÖRESKRIFTER ANGÅENDE OMRÅDE FÖR ALLMÄNNA LEDNINGAR

På med u betecknad mark får icke vidtas anordningar som
hindrar framdragande och underhåll av underjordiska all-
männa ledningar.

4 § BYGGNADS UTFORMNING

Byggnadshöjd

På med siffra i romb betecknat område får byggnad upp-
föras till högst den höjd i meter som siffran anger.

Västerås 1985-10-29

Sten Wikström

Sten Wikström Arkitekt SAR

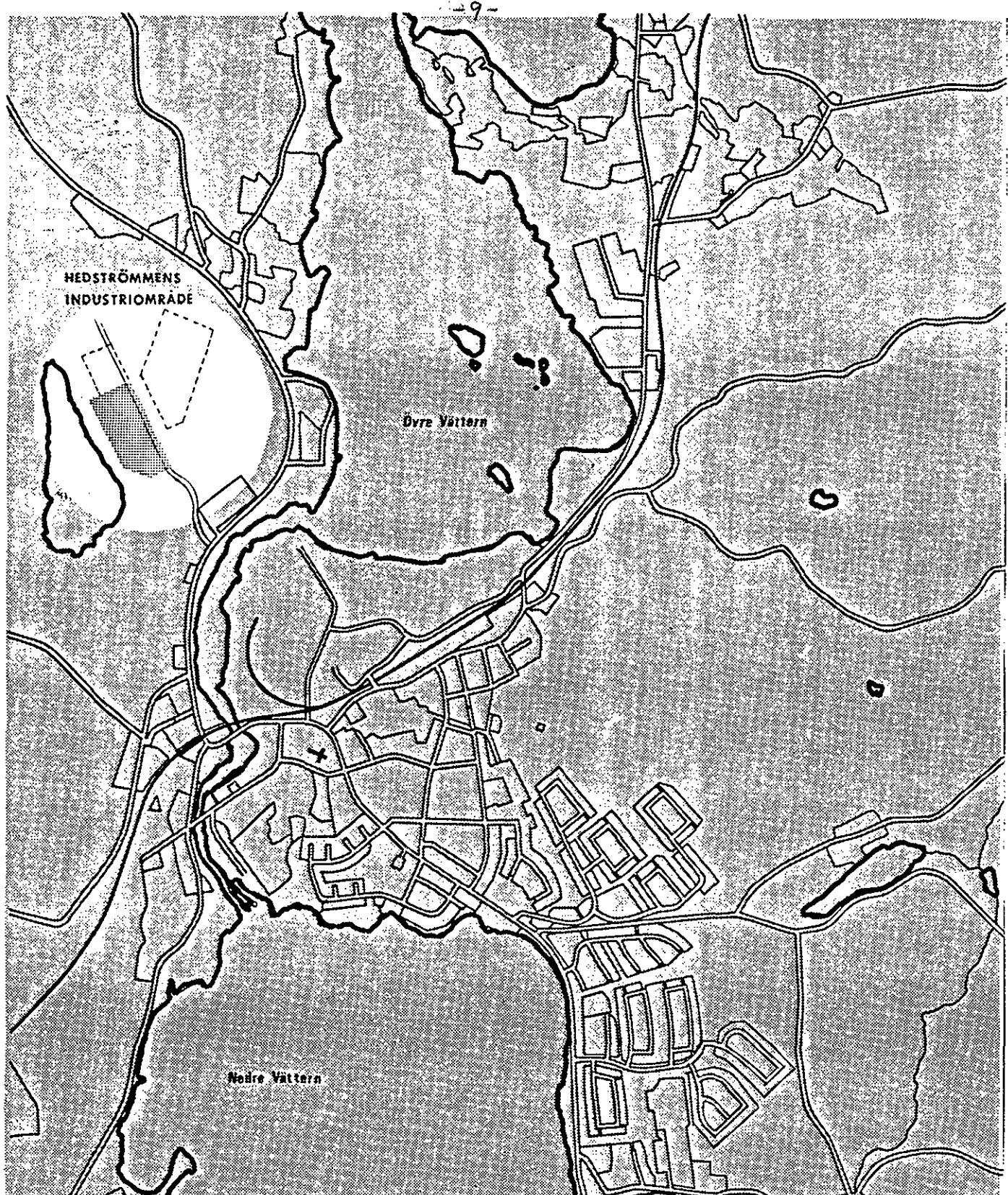
Tillhör Skinnskattebergs kommun-
fullmäktiges beslut 1986-02-11, § 2

Bengt Svenander
Bengt Svenander
kanslichef

Tillhör länsstyrelsens i Västman-
lands län beslut

1986-05-23 betygar,

Måns Thunberg



FÖRSLAG TILL BYGGNADSPLAN
FÖR DEL AV SKINNSKATTEBERG
HEDSTRÖMMENS INDUSTRIOMRÅDE
SKINNSKATTEBERGS REGISTEROMRÅDE
SKINNSKATTEBERGS KOMMUN
VÄSTMANLANDS LÄN

UPPRÄTTAT I OKTOBER 1985
STEN WIKSTRÖM ARKITEKT SAR

BESKRIVNING

HANDLINGAR

Planförslaget består av byggnadsplanekarta, byggnadsplanebestämmelser samt denna beskrivning.

Förslaget åtföljs av en illustrationskarta som visar en tänkt utbyggnad av området.

Den grundkarta i skala 1:1000 som förslaget upprättats på är framställd 1984 av Köpings lantmäteridistrikt.

PLANDATA

Planområdet är beläget vid Hedströmmens idrottsplats ca 1,5 km nordväst om Skinnskattebergs centrum.

Planområdet, som avses trafikanslutet till länsväg 233, grän-sar i nordost till en 130 kV kraftledning. I sydväst ligger Dammsjön endast ett 40-tal meter från plangränsen. I övrigt omges planområdet av skogsmark. Den planerade ytan uppgår till ca 5,9 ha.

PLANERINGSFÖRUTSÄTTNINGAR

Gällande planer

Översiktlig planering

I kommunöversikten, antagen av kommunfullmäktige 1981-12-15 anges området vid Hedströmmen som ett expansionsområde för befintliga industrier, för vilket ytterligare utredning bör ske.

Detaljplaner

Det finns ingen gällande plan som omfattar eller angränsar till den nu framlagda byggnadsplanen.

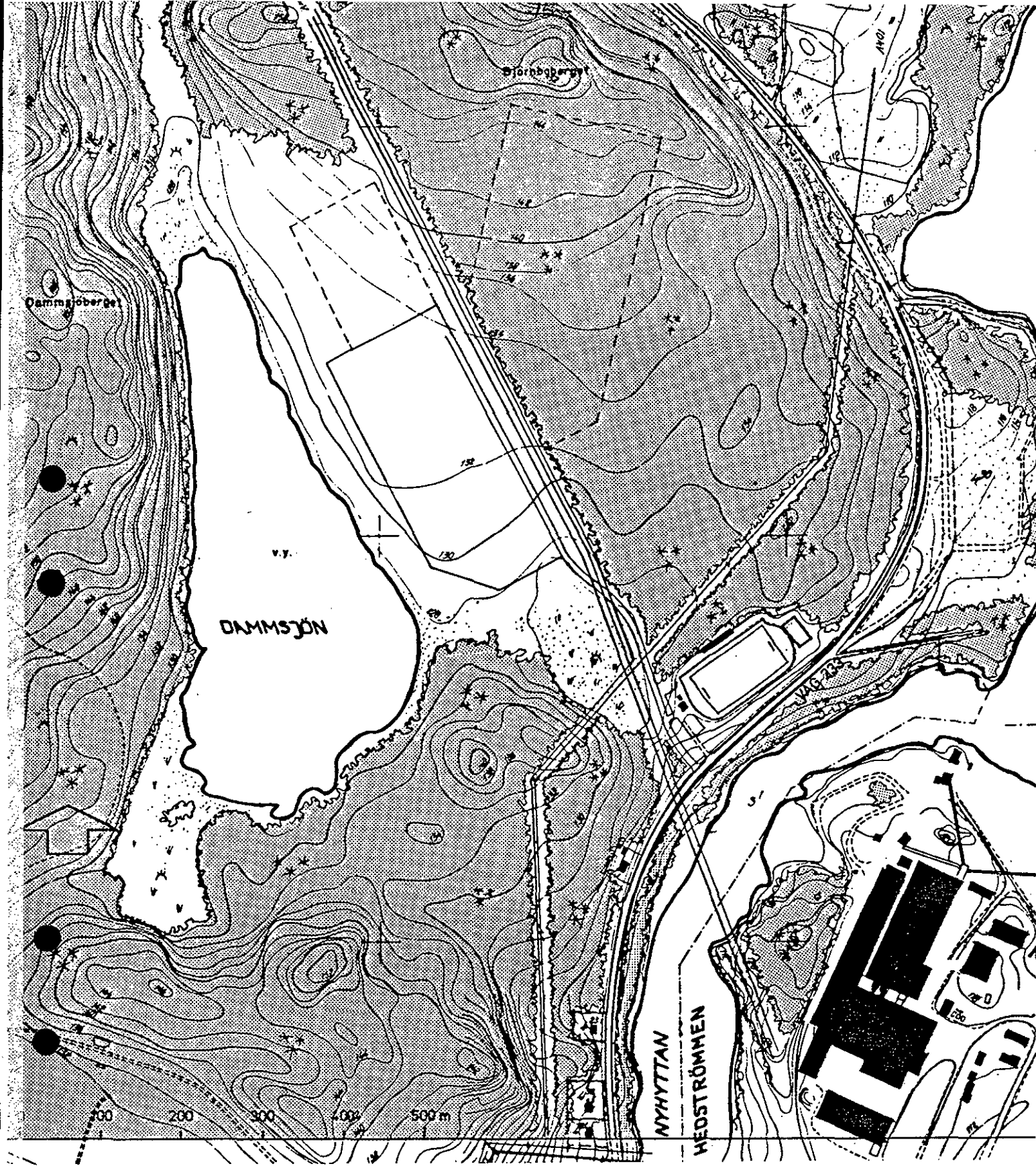
Befintliga förhållanden

- Ferräng** Planområdet utgörs av en högplatå med relativt små nivåskillnader. Vidstående översiktliga bild visar vegetationens omfattning. Planområdet är helt kalhugget, med undantag för någon enstaka frötall. Den omgivande vegetationen består av relativt högstammig blandskog.
- Geoteknik** En översiktlig geoteknisk undersökning har gjorts av VIAK AB. Av den framgår att planområdet jämte skisserade framtida etapper har helt likartade grundförhållanden. Marken består av morän med ett ringa djup till fast botten. Ett antal större och mindre stenblock förekommer utspridda i området. Marken närmast söder om planområdet har tidigare varit en uppdammd mindre sjö där fiskodling bedrivits. Till följd därav är moränen i områdets södra del uppblandad med organisk jord såsom mossa, dock till ett mycket ringa djup, som ej överstiger 1 m.
- Fornlämningar** Inom planområdet finns inga fasta fornlämningar enligt riksantikvarieämbetets förteckning.
- Bebyggelse** Den anläggning som närmast berörs av planförslaget är den intilliggande idrottsplatsen med dess byggnader för förråd och omklädnings samt utrymmen för parkering. Anläggningen har av kostnadsskäl inte intagits i planområdet men dess relation till den nya tillfarten har dock studerats i erforderlig omfattning på illustrationskartan.
- Vägar och trafik** Planområdet ansluter till länsväg 233, som här till stor del går i en långt utdragen vänsterkurva, vilket begränsar möjligheterna att anordna en trafikanslutning med goda siktförhållanden.
- Teknisk för-
sörjning** Ledningar för kommunalt vatten och avlopp finns söder om planområdet, vid Riddarhyttevägens anslutning till länsväg 233.
- Markägare** Domänverket är för närvarande ägare till marken, men avser att sälja erforderligt markområde i samband med plangenomförandet.
- Strandskydd** För Dammsjön gäller strandskydd omfattande land- och vattenområdet intill 100 m från strandlinjen enligt 15 § naturvårdslagen.

PLANFÖRSLAG

- Översiktsplan** Planområdet ligger på en högplatå som genomskärs av en 130 kv kraftledning.

Högplatån har i skissmässig form planerats att utnyttjas i sin helhet. D v s hela den del som är så plan att den utan exceptionella svårigheter kan bebyggas. Den totala omfattningen framgår av vidstående översiktsbild. Området har indelats i 3 utbyggnads-etapper av vilka den första utgörs av nu framlagda förslag.



ÖVERSIKTSPLAN

Motivering

Skinnskattebergs tätort har för närvarande ingen planberedskap när det gäller exploaterbar mark för industriellt ändamål, såväl i liten som stor skala. Den kuperade terrängen runt tätorten lämnar inte ett flertal alternativ till ny industrietablering. De förundersökningar som gjorts i form av grundundersökningar samt skissarbete beträffande väganslutning och planutformning talar för att området torde vara det gynnsammaste området att exploatera, trots de relativt höga initialkostnader som en etablering medför. Kostnaderna för va- och väganslutning blir i inledningsskedet höga. I ett längre perspektiv torde dock exploateringskostnaderna bli utjämnade till en normal nivå, med tanke på de goda grundförhållanden som här finns och de korta interna gator och ledningar som behöver byggas.

Bebyggelse

Planområdet är utformat som ett enda kvarter, som avses bebyggt med en typ av industrihotell.

Byggnaderna har en relativt traditionell utformning. D v s en verksamhetsdel med relativt hög takhöjd och ansluten till denna en lägre del för personal- och kontorslokaler.

Byggnadskropparna föreslås orienterade med personal och entrésidorna mot söder och väster, för att på så vis ta vara på de utblickar som det höga läget ger över omgivningen. Entrésidorna blir därmed också konsekvent orienterade mot tillfartsvägen, medan lastgårdarna får den skuggigare norrsidan.

En markant nivåtröskel delar upp området i två något skilda nivåplan. För att undvika de problem som nivåskillnaden innebär har en prickad zon inlagts i planen, som markerar den mark som inte får bebyggas. I denna zon föreslås en vägförbindelse på kvartersmark till de västra längorna. Även områdets transformatorstation föreslås orienterad till denna centrala del av området.

Vägar

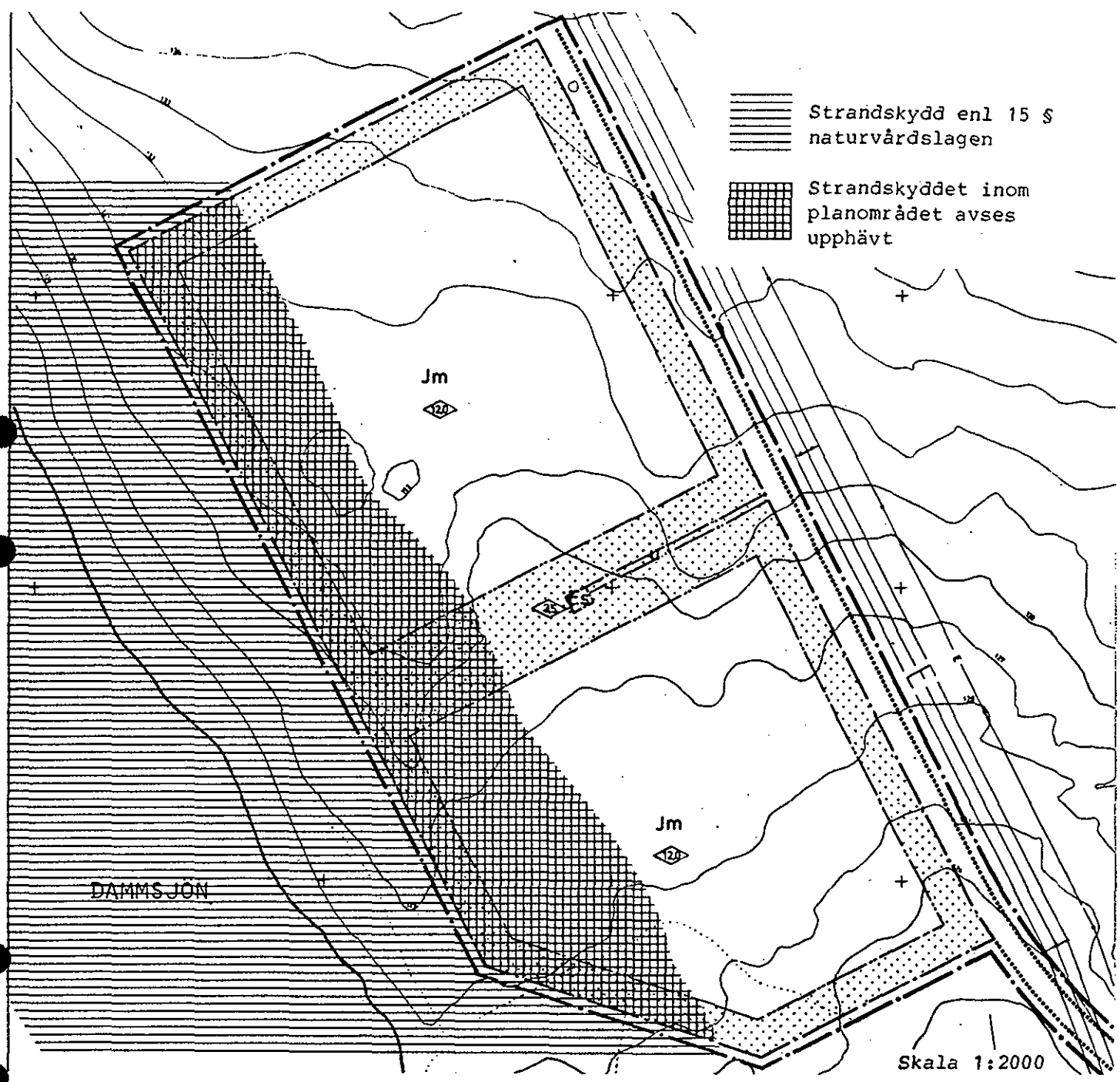
Området föreslås anslutet till länsväg 233 med en 300 m lång väg förlagd i en relativt brant terräng. Väglinjen kräver vid utförandet en relativt stor schaktning för att den skall få godtagbara lutningsförhållanden.

Studiet av alternativa vägdragningar har lett till längre vägsträckor och med hänsyn till siktförhållandena sämre anslutningspunkter. Mot den bakgrunden har den föreslagna väglinjen bedömts vara den bästa.

Vägen avses även utgöra ny tillfart till idrottsplatsen. Den lämpligaste anslutningspunkten bör, med hänsyn till lutningsförhållandena, klargöras i samband med vägprojekteringen.

Teknisk försörjning

Området beräknas anslutet till kommunalt vatten och avlopp vid länsväg 233 ca 500 m söder om planområdet.



Strandskydd

Strandskydd gäller enligt 15 § naturvårdslagen intill ett avstånd av 100 m från Dammsjöns strandlinje. Planförslaget avser att upphäva strandskyddet inom planområdet enligt ovanstående kartbild.

Byggstart

Under förutsättning att vissa förberedelsearbeten kan utföras under 1985-86 torde byggstart tidigast kunna ske hösten 1986.

Västerås 1985-10-29

Sten Wikström
Sten Wikström Arkitekt SAR

Tillhör. Skinnskattebergs kommun fullmäktiges beslut 1986-02-11, § 2.

Bengt Svenander
Bengt Svenander
kanslichef

Tillhör länsstyrelsens i Västmanlands län beslut
1986-05-22 betygar.
[Signature]

BESVÄRSHÄNVISNING

Den som vill överklaga länsstyrelsens beslut skall göra det skriftligen genom besvär hos regeringen.

Besvärshandling skall ha kommit in till jordbruksdepartementet inom tre veckor från den dag då klaganden fått del av beslutet.

I besvärshandlingen skall anges länsstyrelsens beslut. Vidare bör anges vad som yrkas och de omständigheter som åberopas till stöd för yrkandet.

Klaganden bör i besvärshandlingen uppge namn, yrke, postadress och telefonnummer.

Insänds besvärshandlingen med posten skall det ske med betalt brev adresserat till: Jordbruksdepartementet, 103 33 STOCKHOLM.