

ANMÄLAN 1965 121

Dnr 86/65

Förslag

till byggnadsplan för fritidsändamål å
Laggarbo 1²

Skinnskattebergs socken och kommun
Västmanlands län

upprättat i mars 1966 av

Carl-Eric Boutz *Gunnar Norlund*
(Carl-Eric Boutz) (Gunnar Norlund)
T.f. distriktslantmätare ingenjör

Antagen av byggnadsnämnden i Skinnskattebergs
kommun den 2 aug. 1966 § 173

Paul Häglund
(Paul Häglund)
kommunalingenjör

Länstyrelsen har genom beslut den 21 juli
1967 meddelat förordnande jämlikt 113 §
byggnadslagen beträffande de å kartan med
röd färg angivna områdena. Västerås den
12 december 1967.
På tjänstens vägnar:
S H Eriksson

Grundkartan upprättad genom fotogrammetriskt
förfarande år 1965 av Rikets allmänna kartverk.

Beteckningar å grundkartan

- Fastighetsgräns
- Väg
- Elektrisk högspänningsledning
- == Dike
- Ägodelsgräns
- ~ Nivåkurvor
- ⊠ Bostads- resp. uthus
- + Punkt i rutnät
- o^s Polygonpunkt

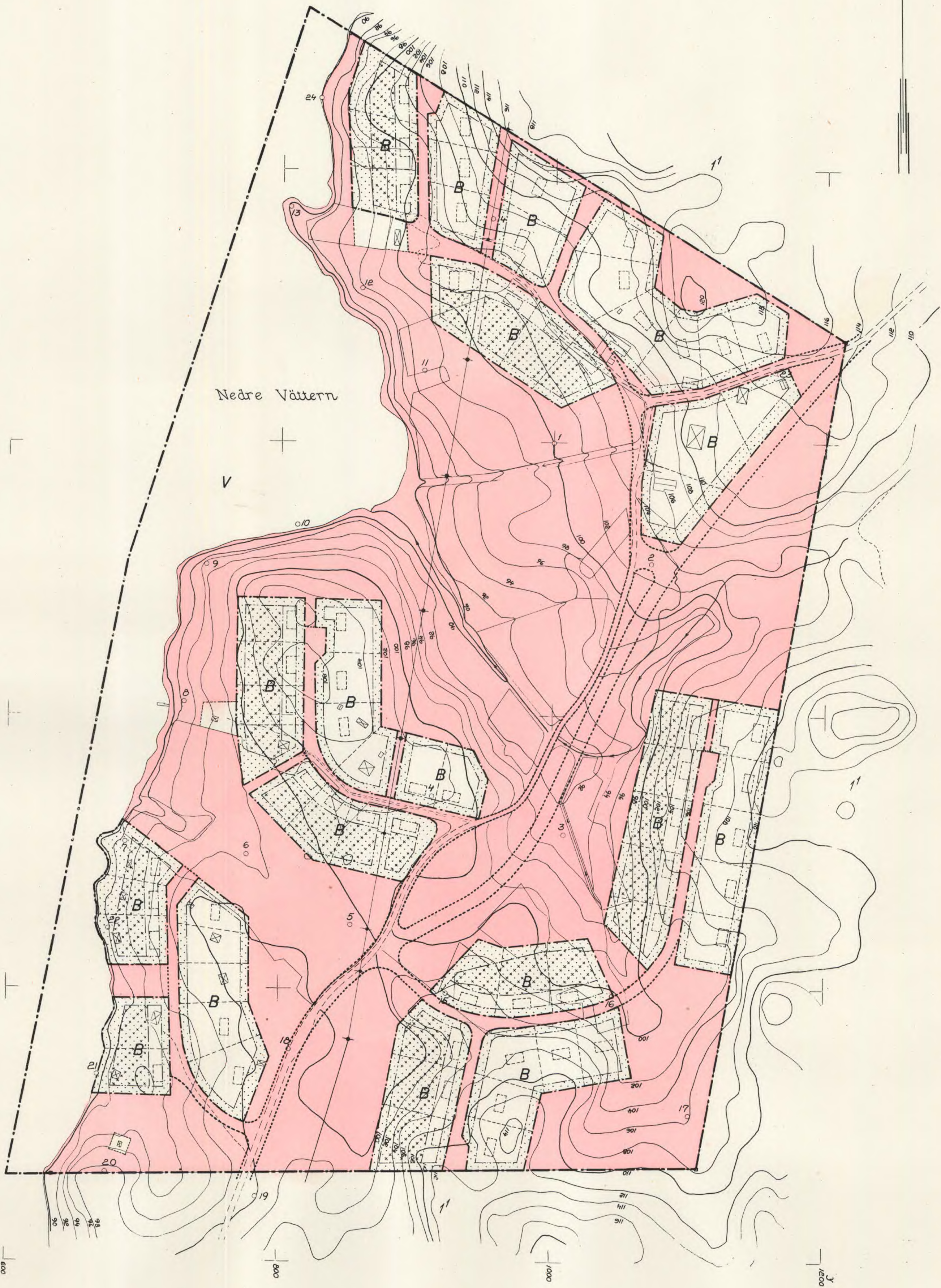
Beteckningar å byggnadsplaneförslaget

- Byggnadsplanegräns
- Områdesgräns
- Bestämmelsegräns
- Gränslinjer ej avsedda att fastställas
- Allmän plats: vägmark resp. parkmark
- ⊠ Område för bostadsändamål
- V Vattenområde
- ⊠ Mark som icke får bebyggas
- ⊠ Mark, där uthus o.dyl. undantagsvis får uppföras

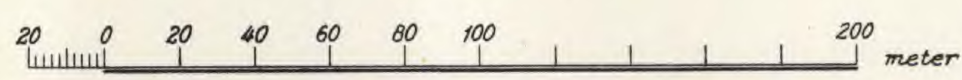
Godkännes Kolvea den 7 juli 1967
AB FILIP:s BERGSLAGSTOMTER
Brukegatan 9, Kolvea
Harry Eriksson

Ej längre i bruk med original betyg.
Stockholm den 10 1968.
SVENSKA REPRODUKTIONS AB
G. Lundberg
G. Lundberg

SVENSKA REPRODUKTIONS AB 1968



Skala 1:2000



Dnr 86/65

Förslag

till byggnadsplan för fritidsändamål å
Laggarbo 1²

Skinnskattebergs socken och kommun

Västmanlands län

upprättat i mars 1966 av

Carl-Eric Boutz
(Carl-Eric Boutz)

T.f. distriktslantmätare

Gunnar Norlund
(Gunnar Norlund)
ingenjör

Antagen av byggnadsnämnden i Skinnskattebergs
kommun den 2 aug. 1966 § 173

Paul Höglund
(Paul Höglund)
kommuningenjör

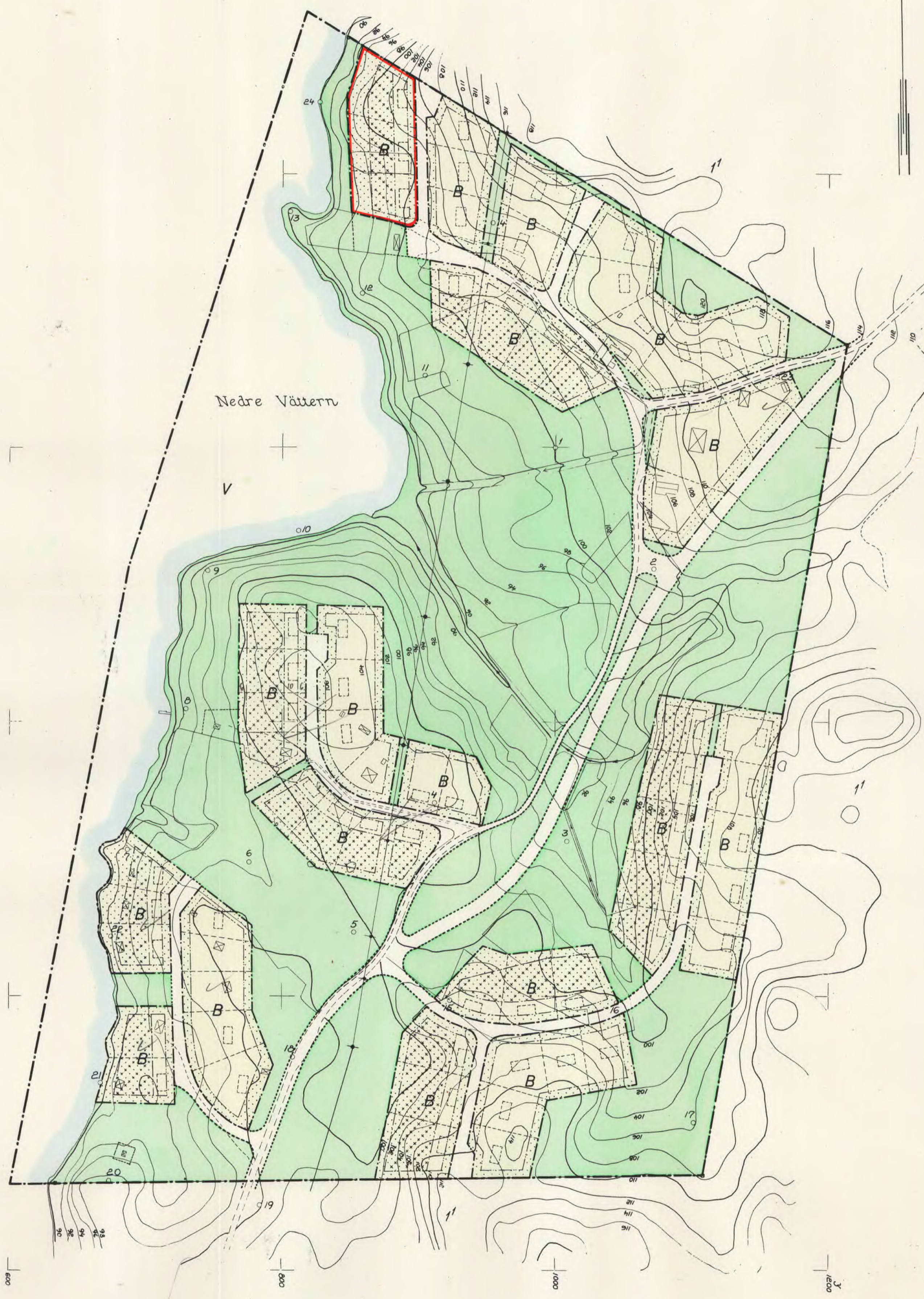
Grundkartan upprättad genom fotogrammetriskt
förfarande år 1965 av Rikets allmänna kartverk.

Beteckningar å grundkartan

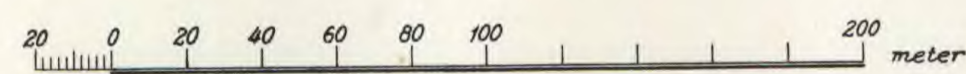
- Fastighetsgräns
- Väg
- + Elektrisk högspänningsledning
- == Dike
- Ägoslagsgräns
- Nivåkurvor
- ⊠ Bostads- resp. uthus
- + Punkt i rutnät
- o^s Polygonpunkt

Beteckningar å byggnadsplaneförslaget

- Byggnadsplanegräns
- Områdesgräns
- Bestämmelsegräns
- Gränslinjer ej avsedda att fastställas
- Allmän plats: vägmark resp. parkmark
- Område för bostadsändamål
- Vattenområde
- Mark som icke får bebyggas.
- Mark, där uthus o.dyl. undantagsvis får uppföras



Skala 1:2000



År 1967 den 21 juli har länsstyrelsen fastställt
å denna karta angiven byggnadsplan för
Laggarbo 1², dock har från fastställelse undan-
tagits ett på kartan med röd begränsnings-
linje inramat område.

Västerås den 12 december 1967
På tjänstens vägnar

S.H. Eriksson
S.H. Eriksson

Länsstyrelsens beslut har den 17 juli 1968 vunnit laga kraft,
betygar: Västerås den 19 aug. 1968
På tjänstens vägnar
S.H. Eriksson

Kopians likhet med originalet bebyggas.
Stockholm den 19 68.
SVEANSKA REPRODUKTIONS AB
G. Lundberg

SVENSKA REPRODUKTIONS AB 1968

Denna detaljplan har ändrats
genom beslut
Se akt ADp...2.27.

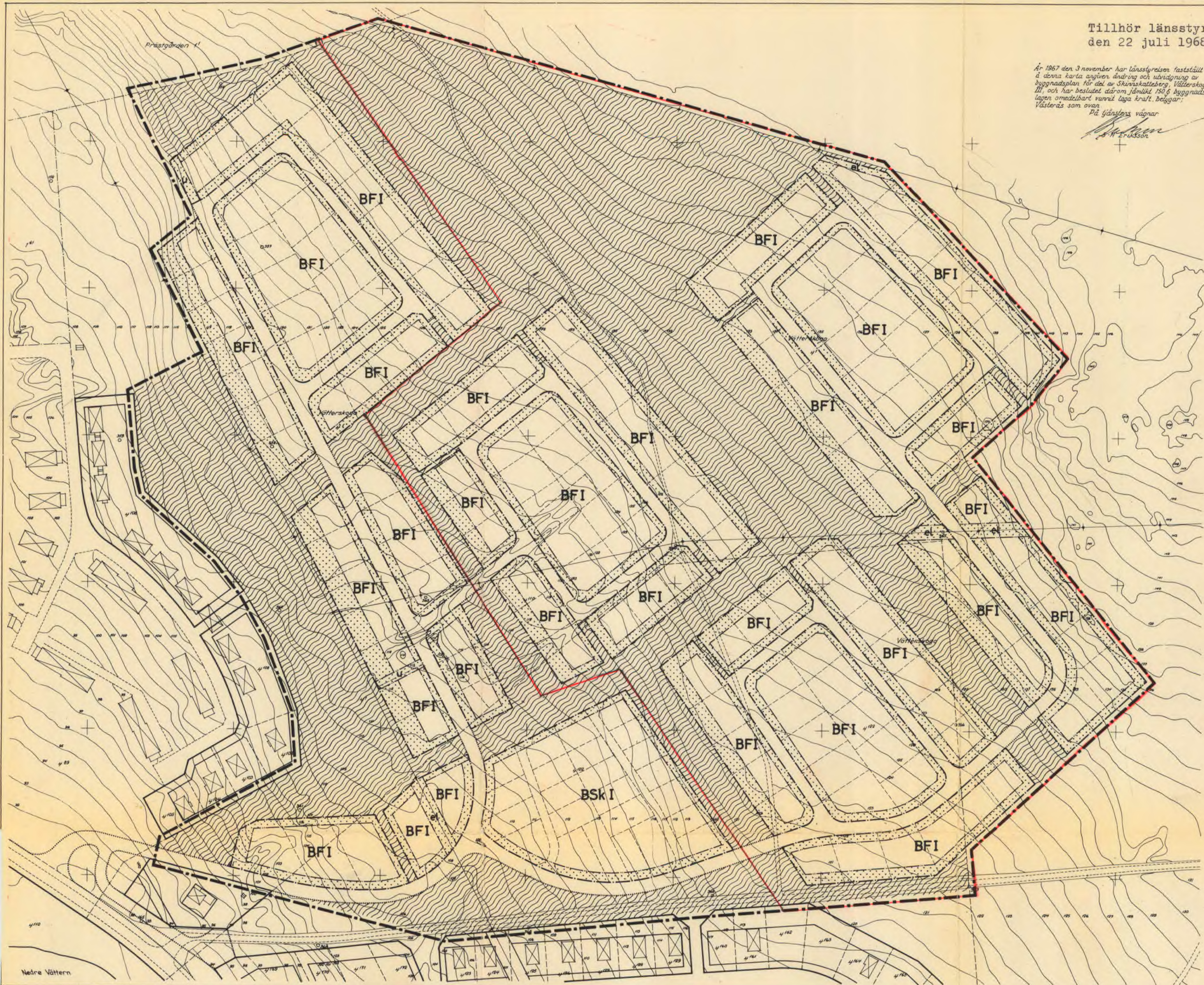
Tillhör länsstyrelsens i Västmanlands län resolution den 22 juli 1968 IIIG2-2-1968

År 1967 den 3 november har länsstyrelsen fastställt å denna karta angiven ändring och utvidgning av byggnadsplan för del av Skinnskatteberg, Vätterskoga III, och har beslutat därom jämlikt 150 § byggnadslagen omedelbart vunnit laga kraft bebyggelse Västerås som ovan

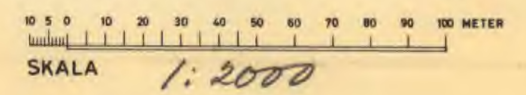
På tjänstens vägnar
Åke Eriksson

FÖRSLAG TILL ÄNDRING OCH UTVIDGNING AV BYGGNADSPLAN FÖR DEL AV SKINNSKATTEBERG VÄTTERSKOGA III INOM SKINNSKATTEBERGS KOMMUN VÄSTMANLANDS LÄN

UPPRÄTTAT I MARS 1967
Gustaf Boström
GUSTAF BOSTRÖM ARKITEKT SAR

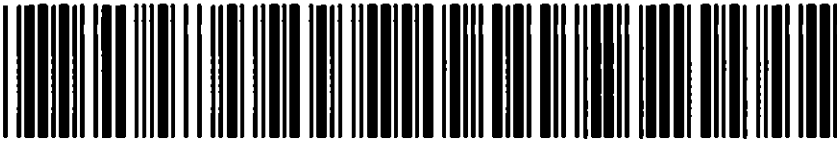
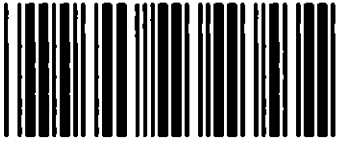


- BETECKNINGAR PÅ GRUNDKARTAN:**
- BEFINTLIGA BYGGNADER
 - PUNKT I RUTNÄT
 - INMÄTTA VÄGAR
 - ELEKTRISK LEDNING
 - NIVÅKURVOR
 - FASTIGHETSGRÄNS
 - FASTIGHETSBECKNING
- BETECKNINGAR PÅ BYGGNADSPLENEN:**
- BYGGNADSPLENGRÄNS BELÄGEN 3 METER UTANFÖR DET OMRADE FÖR VILKET FASTSTÄLLELSE SÖKES
 - GÄLLANDE OMRADES- OCH BESTÄMMELESGRÄNS
 - GATU- KVARTERS- OCH ANNAN OMRADESGRÄNS
 - BESTÄMMELESGRÄNS
 - ILLUSTRATIONSLINJER EJ AVSEDDA ATT FASTSTÄLLAS
 - ALLMÄN PLATS GATA
 - ALLMÄN PLATS PARK
 - OMRADE FÖR BOSTADSÄNDAMÅL FRISTÄENDE HUS
 - OMRADE FÖR BOSTADSÄNDAMÅL SAMMANBYGGDA HUS
 - MARK SOM ICKE FÅR BEBYGGAS
 - el SKYDDSMÅRÅDE FÖR ELEKTRISK LEDNING
 - U MARK TILLGÄNGLIG FÖR ALLMÄNNA UNDERJORDISKA LEDNINGAR
 - I VÅNINGANTAL



TILLHÖR SKINNSKATTEBERGS KOMMUNFULLMÄKTIGES BESLUT AV DEN 29 JUNI 1967 S 40
Sven Hedlund
SVEN HEDLUND
KOMMUNALKAMRER

GRUNDKARTANS RIKTHIGHET BESTYRKES
Arthur Wikström
ARTHUR WIKSTRÖM
DISTRIKTLANTMÄTARE



Akt nr:

19 - SKI - 751

AU\$19-SKI-751

Skinnskattebergs socken

nr **751**

Kartor **2 P**

Förvaringsplats:

21.7.1967

IIIG2-22-1966

Västerviks
tfn 021/10 200

Dnr 71:120
Ink 26 JULI 1967
VÄSTMANLANDS LÄNS
LANTMÄTERIKONTOR

Utakar

Byggnadsplan för Laggårbo 1² i Skinnskattebergs kommun

Avakar
Byggnads
lark
Ul
distrikt i
bygd
kartskåpet
inskr. dom
Sigvard Nilsson

På framställning av Skinnskattebergs kommun och med stöd av 108 § byggnadslagen fastställer länsstyrelsen ett av byggnadsnämnden i kommunen den 2 augusti 1966 antaget förslag till byggnadsplan för Laggårbo 1² i Skinnskattebergs kommun, i enlighet med en av t. f. distriktslantmätaren Carl-Eric Boutz och ingenjör Gunnar Norlund i mars 1966 upprättad karta med tillhörande, härnäst följande byggnadsplanbestämmelser och beskrivning med undantag för dels ett med röda linjer begränsat område på kartan dels § 1 och § 8 i byggnadsplanbestämmelserna.

Länsstyrelsen förordnar med stöd av 113 § byggnadslagen att ägare av fastigheten Laggårbo 1² skall utan ersättning vara skyldig upplåta mark för väg eller allmän plats inom planområdet, som angives på en särskilt upprättad karta i ärendet.

Den med denna resolution missnöjde äger att däröver anföra beväran hos Kungl. Maj:ts i kommunikationsdepartementet sist inom tre veckor härnäst; dock må klagan föras endast av sakägare, som tidigare i ärendet framställt yrkande, vilket hölls eller delvis lämnats utan bifall.

På länsstyrelsens vägnar

Ludvig Lorichs

Claos-Erik Wickström

Bestyrkes på tjänstens vägnar

L. Lindkvist

Dnr 86/65.

Beskrivning över förelag till byggnadsplan för fritidoländamål A Laggårde 1² i Skinnkatteborgs socken och kommun, Västman-lands län.

Fastigheten Laggårde 1² har tillkommit vid avstyckning år 1934 och omfattar enligt jordregistret 30,3600 hektar, varav cirka 9 hektar åker och 20 hektar skogsmark. Någon jordbruks-drift har ej förekommit sedan år 1961. Vissa sommarstugubo-byggnader, dock utan avstyckning av mark, har uppkommit före år 1954, då fastigheten förvärfvades för exploateringsändamål av AB Ellips Dorgalagetentor, Kolöva.

Vägar och vägförbindelser. Fastigheten ligger mellan Skinnkatte-borg och Uttersberg vid östra stranden av sjön Nedre Vättern. Från Pilbo vid allmänna vägen nr 596 mellan Skinnkatteborg och Uttersberg leder en enskild väg två kilometer västerut från till Laggårde 1². Den utgör fastighetens utfartsväg. Vägen fortsätter därifrån västerut längs Nedre Vätterns östra strand cirka fyra kilometer från till Uttersberg.

Planområdet omfattar hela Laggårde 1². Fastigheten omfattas på landsidan av skogsmarker tillhörande kronans fastighet Laggårde 1¹. Då kronan på förfrågan icke visat något intresse för utvidgning av planläggningen, har förelaget begränsats till enbart Laggårde 1². Planområdet är kuperat med skogbevuxna höjder. Skogen inramar ett öppet centralt parti med två ut-läppare västerut mot till sjöstranden, den norra i en dalgång med naturliga utlopp. Stranden är till större delen brant och blockig.

Den befintliga bebyggelsen utgöres av följande huvudbyggnaden 1¹ avstyckad fritidsbeständ, därav 6 nära stranden.

Planförelagets utformning. Byggnadsnämnden har i syfte att få fram lugna bostadsmiljöer uppdelats i mindre områden, bestående av otidvilar och åtskilda av grönsatser. Utöver detta att hålla stränderna fria har avvikts mot hänsyn till befintlig be-byggelse så, att en samlad grupp av sommarhus erhållit strand-närhet i östra delen av området, under det att huvuddelen av stranden, varit ingår det är allmän synpunkt viktigaste partiet, utlagts som grönområde. Endast tre av de befintliga husen ha icke kunnat inrymmas på tomterna, varvid även avloppstomarna skall spolas in.

Grönområdena bildas sammhängande stråk och omfattas bland annat större delen av de öppna åkorna. Mark har reserverats för en eventuell framtida anläggning av genomfartsvägar.

Av planområdet 30 hektar ingår cirka 12 eller 40 % i byggnads-mark och återstående 18 hektar, 60 % i grönområden och vägar. En mindre textoterlek om 1000 kvadrater har eftersträfvats. Endast tre av dessa regel utgöra endast några redan byggda tomter, illustrationen är 63 tomter inritade. Modelarerna per tomt blir då 1,000 kvadrater.

Sanitära synpunkter. Förelagets utformning har i väsentlig utsträckning betingats av avloppstekniska synpunkter, som närmare framgå av bilagd utredning om vatten- och avloppsfrågorna. Oaktat utredningen av ekonomiska skäl förordnar en enklare sanitär standard, baserad på infiltration på tentplatserna, har bl.a. genom enlig avgränsning av vissa byggnadsplatser, den tekniska möjligheten hållits öppen att förre hela området med gatornas avloppaledningar enligt utredningens första alternativ.

Områd m.m. Förutom med kommunens byggnadsnämnd och hälsovårdsnämnd har området ägt rum med länsarkitekten, länsingenjören, överlantmätaren, vägförvaltningens avdelning för enskilda vägar och domkvarteret i ögenskap av figure till befintlig hügopkänningsledning. Planförslaget har dessutom demonstrerats för samtliga figure till befintliga fritidsbostäder inom området.

Slutligen förordas, att all mark, som i planområdet redovisats såsom väg eller annan allmän plats behövs med förordnande enligt 219 § byggnadslagen.

Västerns 1 april 1966.

På distriktlantmätarämbetets vägnar:

Carl-Eric Douts
T.f. distriktlantmätare.

Ordnar Norlund
Ingenjör.

Antaget av Skinnstättoborgs kommun byggnadsnämnd den 2 aug. 1966, § 175.

Paul Haglund
kommuningenjör.

~~Stads- och kommunstyrelsens beslut den 21 juli 1967, beträffar~~
~~Exakt~~

Dokument & tjänstens vägnar:

L. Lindstrand

BYGGNADSPLANBESTÄMMELSE

tillhörande förelag till byggnadsplan för fritidstidandemål A
Laggarbo 12 i Skinnarvattobergs socken och kommun, Västmanlands
län.

1 § INLEDANDE BESTÄMMELSE

Inom byggnadsplanområdet får icke uppföras byggnad vare an-
vändande påfaller anläggande av avloppsledning.

2 § BYGGNADSPLANOMRÅDETS ANVÄNDNING

Med B betecknat område får användas endast för bostadstidandemål.

Med V betecknat område skall utgöra vattenområde, som icke får
utfyllas eller överbyggas för annat ändamål än anläggning för
gemensamt bruk.

3 § MARK SOM IKKE FÅR BEBYGGAS

Med punktprickning betecknad mark får icke bebyggas.

Med punkt och kryss betecknad mark får icke bebyggas. Utan
hinder härav får uthus uppföras om detta för särskilt fall
prövas vara förenligt med ett tydligt och ändamålsenligt
byggande.

4 § BYGGNADSTYP

Med D betecknat område får bebyggas endast med hus, som upp-
försas fristående. Uthus, som icke utgör tillbyggnad till bo-
stadshus, får dock sammanbyggas med annat sådant uthus i gemensam
tomtplategräns.

5 § TOMTPLATS STORLEK

Tomtplats får icke givas mindre areal än 1.500 m².

6 § ANTAL BYGGNADER OCH BEGGNADSVYRN Å TOMTPLATS

På tomtplats får endast ett bostadshus om högst 70 m² byggnads-
yta uppföras. Härutöver må ett uthus om högst 10 m² byggnadsyta
uppföras, uppbyggd sammanbyggt med huvudbyggnad eller - därest
byggnadsstyrelsen på grund av terräng- och vegetationsförhållanden
oant byggnads utseende prövas så utan oälggenhet kunna öka med
hänrya till utseende och trovnad - som byggnad för sig eller
sammansbyggt enligt 4 § ovan.

7 § BYGGNADS HÖJD

Huvudbyggnad får icke uppföras till större höjd än 3,5 meter.

Uthus som uppföras fristående eller sammanbyggda i tomtplats-
gräns får icke uppföras till större höjd än 2,5 meter.

8 §

Önäre avvikelser från dessa bestämmelser må medgivas av

byggnadsnämnden.

Västervik den 20 april 1966.

På distriktskontrolltjänstens vägnar:

Carl-Eric Douts
S P distriktskontrolltjänst.

Gunnar Norlund
Lugnafjär

Antaget av byggnadsnämnden i Skinnokattebergs kommun den 2 augusti 1966 § 173.

Paul Haglund
kommunallingenjör.

~~Bländers hälsningsskrivelse den 21 juli 1957, betygsskrivelse~~

Beaktat av tjänstens vägnar:

L. Lindman