

Årgång 38, juni, juli & augusti 2023

0222:an



Öppettider kommunhuset Aukioloaika kunnantalo

Måndag kl. 08:00-12:00 13:00-16:00
Lunchstängt/ Luonas 12:00-13:00
Maanantai klo. 08:00-12:00 13:00-16:00

Tisdag kl. 08:00-12:00
Tiistai klo. 08:00-12:00

Onsdag kl.08:00-12:00 13:00-16:00
Lunchstängt/ Luonas 12:00-13:00
Keskiviikko klo. 08:00-12:00 13:00-16:00

Torsdag kl.08:00-16:00
lunchstängt/ Luonas 12:00-13:00
Torstai klo. 08:00-16:00

Fredag 08:00-13:00
Perjantai klo. 08:00- 13.00

Besöksadress/Käyntiosoite: Kyrkvägen 7
Övrig tid efter överenskommelse
Muina aikoina vierailut sopimuksen mukaan.
Telefon 0222-51 55 00, kommun@skinnskatteberg.se

Exempel annonspriser exkl. moms

Annonspriser från 1 januari 2018

	Företag	Föreningar
Halvsida	2160:-	720:-
Kvartssida	1140:-	420:-
1/8-dels sida	720:-	300:-

Format (höjd x bredd)

Helsida: 233x165 Halvsida, stående: 233x80
Halvsida, liggande: 113x165 Kvartssida: 113x80
1/8-dels sida 55x80

Nya företag och föreningar får en annons (storlek beroende på utrymme) gratis i samband med starten.

Nästa manusstopp: 7/8 Nästa utdelningsdag: 30/8

0222:ans redaktion:

Helena Olsson, redaktör och kommunikatör

Adress: 0222:an, Box 101
739 22 Skinnskatteberg
tfn: 0222-51 57 74
e-post: 0222@skinnskatteberg.se

Ansvarig utgivare: Henrik Junno, Tf. Kommunchef

0222:an utkommer med 10 nummer/år och delas ut till hushållen i Skinnskatteberg. Den finns även att hämta i kommunhusets reception, på biblioteket samt på webben: www.skinnskatteberg.se.

Du kan prenumerera på 0222:an för 120:- om året - kontakta redaktionen. Redaktionen ansvarar inte för material som inte beställts.

Motorsågskörkort

Kurser i behörighet AB, C, RARB

Trädfällning

Kontakta oss för offert

Riddarhyttan, 070-620 51 66
www.jonasvildmark.com

Jonas Vildmark
BUSHCRAFTCENTER

Kommunhuset ändrade öppettider sommar 2023

Öppettider: 19 juni – 11 aug

08:00-12:00

Övrig tid, besök enligt överenskommelse.

Kunnantalon muutetut aukioloajat kesä 2023

Aukioloajat: 19 juni – 11 aug

08:00-12:00

Muina aikoina, vierailut sopimuksen mukaan

Vi säljer däcktestvinnarna!

STRIDS DÄCKSERVICE AB
DÄCKTEAM

2 3

Nokian
Continental
GoodYear
Bridgestone
Yokohama

Skinnskatteberg
Gattjärnsvägen 2

www.dackteam.se/strids-dackservice/
strids@telia.com

Ring 0222-411 21

Skinnskatteberg
Kommun

Dagarna springer iväg och solen fortsätter att stråla, underbart att sitta under Märkisen!

Skinnskatteberg
Gattjärnsvägen 2

www.stokkyd.se
info@stokkyd.se

Välkommen med er förfrågan!
Ring 0222-100 90



Kommunalrådet har ordet

Hejsan!

Den 4 maj besökte landshövdingen Skinnskattebergs kommun. Syftet med kommunbesöken är att lära känna länet, förutsättningarna för länets utveckling och att komma i kontakt med de personer och nätverk som finns i Västmanland. För Skinnskattebergs kommuns räkning deltog jag tillsammans med kommunfullmäktiges ordförande, tf kommunchef och kommunens näringslivsutvecklare.

Västmanlands kommunalråd och kommunchefer har varit på en träff med polismyndigheten där vi fick information om den nya lagen, kommunernas ansvar för brottsförebyggande arbete. Från och med 1 juli 2023 ska Sveriges kommuner enligt lag ta ansvar för det brottsförebyggande arbetet. Förhoppningen med lagen är att kommunerna mer effektivt och träffsäkert ska minska brottsligheten genom ett kunskapsbaserat brottsförebyggande arbete.

För att stoppa nyrekrytering till kriminella nätverk och tränga tillbaka den brottslighet som hotar vår gemenskap krävs ett strukturerat och långsiktigt brottsförebyggande arbete i hela samhället. Kommunernas breda uppdrag innebär att de tillsammans med polismyndigheten utgör kärnan i det lokala brottsförebyggande arbetet. När vi startar upp arbetet är det viktigt att vi har en bra samverkan mellan kommunens alla verksamheter och näringslivet.

Jag har deltagit på lokalt medlemssamråd hos Norra Västmanlands Samordningsförbund. Deras verksamhetsidé och vision är att vara en samverkansarena som stödjer människor till god hälsa och förvärvsarbete och därmed bidrar till ett socialt hållbart och jämställt samhälle. Samordningsförbundet stödjer myndigheternas samverkansarbete för de medborgare som behöver en samordnad arbetslivsinriktad rehabilitering.

De ska få stöd att öka sina förutsättningar för inträde/återgång till arbetsmarknaden genom att de samlade rehabiliteringsresurserna används mer effektivt.

Rekryteringsprocessen av ny kommunchef pågår, inget är klart än, men vi har flera intresserade till tjänsten.

Det ekonomiska läget för kommunerna framöver blir en utmaning, flera kommuner vittnar om det tuffa läget som råder. Nu gäller det för oss att prioritera våra kärnverksamheter, det kommer att bli svårt att genomföra några större investeringar som det ser ut just nu.

Hör gärna av er om ni har frågor eller funderingar!

Jag önskar er alla en fin sommar!

Ewa Olsson Bergstedt
kommunstyrelsens ordförande/kommunalråd



ewa.olsson-bergstedt@skinnskatteberg.se
telefonnummer: 0222-51 58 26

Information

 Skinnskattebergs
kommun

Familjecentralen Stacken

Välkommen till öppna förskolan
– en mötesplats för föräldrar och barn 0-6 år

Sommaravslutning!
Torsdag 22/6 kl. 10:30



Stacken öppnar igen den 8/8
Öppettider:

Tisdagar och torsdagar 09:00-16:00

Följ gärna Stacken på Instagram:
oppna_forskolan_stacken

Glad Sommar!

Adress: Kyrkvägen 1 (samma byggnad som BVC)

Telefon: 0222- 51 55 63 Mejl: stacken@skinnskatteberg.se

 Skinnskattebergs
kommun

LED-belysning i hela Skinnskatteberg

Tekniska förvaltningen har gjort en beställning till vår samarbetspartner Vattenfall elanläggningar att byta ut samtliga kvarvarande äldre armaturer till LED armaturer i kommunen. När installationen är slutförd så är Skinnskattebergs kommun den tredje kommunen av samtliga 13 kommuner (Vattenfalls upptagningsområde) som helt gått över till LED belysning. Energibesparing blir ca 200kr/armatur och år (bygger på energipris/överföringskostnad på 2kr/kWh).

Det handlar om 756st armaturer, 677st i Skinnskatteberg och 79st i Färna, Kommunen har totalt 1400st stolparmaturer. Förutom energibesparing när energiåtgången blir minst halverad så blir det en avsevärt bättre miljö för alla, där vi nu blir hg (kvicksilver) fria i hela kommunen gällande den här typen av belysning.

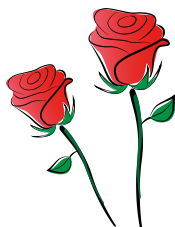


STORT TACK

från Åk 9 Klockarbergsskolan

Tack till alla som skänkte priser till vårt lotteri och till er som köpte lotter. Intäkterna går till våran studieresa till Tyskland. Vinsterna gick till följande nummer:

Nr 9	Nr 67	Nr 38
Nr 199	Nr 195	Nr 15
Nr 4	Nr 197	Nr 87
Nr 211	Nr 68	Nr 33
Nr 23	Nr 11	Nr 25
Nr 19	Nr 74	Nr 140
Nr 151	Nr 56	Nr 226
		Nr 93



Hej!

Vi är Ulrika och Eija



Det är vi som svarar när du ringer 0222-51 55 00 och kopplar dig vidare till rätt person i Skinnskattebergs kommun.



Vi närmar oss sommaren och förhoppningsvis även värmen. När detta skrivs känns värmen långt borta, då kalla vindar blåser i skuggpartierna och frosten fortfarande är aktuell varje morgon.

Inom kort kommer trädgårdarna att vara platsen där många uppehåller sig. Glöm då inte bort att se till att ytterdörren är låst så att inte någon obehörig kan ta sig in hos dig utan att du vet om det.

Om du reser bort i sommar be någon att hålla uppsikt på din bostad. Det är också bra om ni grannar hjälps åt att vara lite extra uppmärksamma på vad som händer i ert område. Ni vet bäst vilka som brukar uppehålla sig i området både vad gäller personer och fordon.

Var fortsatt uppmärksam på telefonsamtal och mail från okända personer. Lägg på luren om du är osäker på vem du talar med och vad personen vill. Glöm inte bort att det är du och bara du som ska logga in på ditt bank-id, aldrig på uppmaning från någon annan.

Vi behöver även värna och ta hand om varandra i trafiken. Det gör vi bäst genom att följa de trafikregler vi en gång fick lära oss när vi tog våra körkort. Att använda blinkers i god tid innan vi gör en vänster- eller högersväng underlättar för den som kör bakom. Det är en omöjlighet att gissa sig till vart var och en ska köra om vi inte visar det. Centralvägen är inte en huvudled och därför gäller högerregeln. Låt oss få en sommar utan trafikolyckor i Gunnilbokorset genom att följa den skyltning som finns.

Nu önskar jag er alla en riktigt fin och härlig sommar!

Polisen i lokalpolisområde
Norra Västmanland genom
kommunpolis Eva Lindberg.
Telefon: 010-567 53 94
eva.lindberg@polisen.se

På scen:
Linda Jokela
& Vivi Laakko

Scenografi/
Kostymdesign:
Ylva Norlin



3-6 år

Trumrytmer:
Juan Romero

Ljuddesign:
Linnea Jansson

Illustration: Ylva Norlin

Morrhåringar/Viiksekkäät

**TEATERFÖRESTÄLLNING FÖR BARN FRÅN 3 – 6 ÅR
OCH FAMILJEPUBLIK**

**VEM ORKAR LEKA LIKA LÄNGE SOM VÅRA
MORRHÅRIGA VÄNNER?**

Från duvornas mjuka fjädrar till grisens vältrande i geggamoja
skapas en lekfull och interaktiv föreställning om djurens värld
sett ur barnens perspektiv

Föreställningen spelas på svenska med inslag av finska
onsdagen den 7 juni 2023 kl 14.00 i
Folkets Park Skinnskatteberg



Arrangör: Folkets Park Skinnskatteberg i samarbete med Finsk förvaltning

PRO

Skinnskatteberg

**PRO aktiviteter aktiviteter
juni-aug 2023**

Boule på Masbo IP

Onsdagar kl 09

Hemlig resa

planeras till slutet av juli
mer information skickas ut via sms.

Höstupptakt

Tisdag 29 augusti kl 14.00
allaktivitetshuset Sture

Trevlig sommar!



Kulturdagar i Hed

Första helgen i augusti

Inleds 4/8 i Heds kyrka med
Hedkören och Mikael Wretholm.

Kulturdagarna fortsätter sedan
lördag och söndag kl 11-16.

Se affischer och annonser!

Väl mött!

PASSA PÅ!

**GRÄSMATTEJORD
SÄLJES!**

**Kohlswa Maskin
& Transport AB**

0221-514 02 • fb.com/KMTKolsva



Högtrycksvättar
Lövblåsare
Motorsågar med mera

Pelletsaminer
Pellets pannor
Luft/vattenpumpar



Making our world
more productive

Gasol

Trädgårdstillbehör



Vi välkomnar alla företagare och privatpersoner.

Nya öppettider i butiken:

Måndag, Onsdag, Fredag 07-16

Tisdag och Torsdag 07-18



Bergslagens Produkttjänst

Vi utökar sortimentet löpande.

* GASOL

* BIODOM - Pelletsaminer

* BIODOM - Luft/Vattenpumpar

* Pellets

* VEIDEC - Rengöring

* Gardena - Trädgårdstillbehör

* Trallskruv

Med mera!

www.b-pt.se

Näsvägen 9
739 30 Skinnskatteberg
0222-770 700

LONA-projektet

Vi skrev om LONA-projektet i förra numret av 0222an och här kommer lite mer information och kartor på testytorna markerat med blått vid Aspebäcken och Strandpromenaden samt Södra Ringvägen

LONA står för Lokala Naturvårdssatsningen och är ett bidragsprogram där Naturvårdsverket stödjer olika typer av projekt som syftar till att bevara och stärka naturen och göra den mer tillgänglig. Inom LONA finns det vissa värdebegrepp som projekten ska syfta till att uppfylla: Tillgänglighet, lokalt engagemang och tätortsnära natur.

Tillgänglighet syftar till att alla ska kunna delta i samhället och att naturen ska vara tillgänglig. Lokalt engagemang är ett värdeord för att LONA ska kunna ge lokala intressegrupper ett sätt att förverkliga sina idéer tillsammans med kommunen. Tätortsnära natur är nära kopplat till tillgänglighet, och är med för att det ska finnas attraktiv natur i tätortsnära lägen som så många som möjligt ska kunna ta sig till.

Det projekt som Skinnskattebergs kommun driver tillsammans med Skinnskattebergs Natur- och Miljöskyddsförening är inriktat

mot vilda pollinatörer och att förbättra deras livsmiljö genom att erbjuda dem en mängd blommor som ger en lång blomningssäsong och därmed ökade möjligheter att hitta föda.

Några av de växter du kan hålla utkik efter på våra testytor är bland annat Prästkrage, Kornvallmo, Åkervädd, Backnejlika, Blåklint och Gulmåra som är några av växterna som är med i den fröblandning vi använt oss av. Det finns även ett antal naturligt förekommande växter som gynnas av de åtgärder vi genomför för att skapa en bättre ängsmiljö. De befintliga växterna Ängsklocka Humleblomster, Midsommarblomster, Prästkrage och Hundkäs är ett vackert inslag på ängarna och de insatser vi gör gynnar även dem och deras möjligheter att öka i mängd. Där hittar du också den rödlistade Skogsklockan som växer i vägkanten.



Aspebäcken och Strandpromenaden



Södra Ringvägen

Gör om gräsmattan till äng



Visste du att en hårdklippt gräsmatta kan vara lika dålig för bin som asfalt? Idag beräknas gräsmattor utgöra mindre än en procent av Sveriges totala yta. Omvandla en bit av din gräsmatta till en blommande äng och du har gjort en viktig räddningsinsats för våra livsviktiga pollinatörer.

I Sverige är en tredjedel av våra 270 vilda biarter på väg att försvinna. En viktig orsak till det är matbrist. Förändringar i jordbrukslandskapet under lång tid har lett till att stora arealer ängsmark har försvunnit. Av de ängsmarker som fanns i Sverige för hundra år sedan finns idag mindre än en procent kvar.

Fler blommande marker är bra för den biologiska mångfalden och betyder mer mat för bin och andra pollinatörer. En blommande äng är som en buffé för humlor och bin. Även blomrika områden som skogsbryn, vägkanter och diken är viktiga matdepåer om de sköts på rätt sätt. Blommande buskar och träd såsom lönn, rönn, sälg, nyponbuskar och vildaplar får gärna stå kvar och hemma i trädgården kan du med fördel tillåta gräsmattan att börja blomma.

Så får du en surrande trädgård

1. Höj gräsklipparen några snäpp och klipp mer sällan.
2. Välj ut en del av gräsmattan, kanske några kvadratmeter, där du låter blommorna nå full höjd.
3. Om du vill plantera fröer, gör det i bar jord. Har du en tät gräsmatta – dra med en kratta eller gräv med spade så att du

får ytor av bar jord. Ängsfrön sås på våren eller hösten.

4. Undvik gödsel. Ängsblommor gynnas när marken blir mager.
5. Vänta tills det mesta blommat färdigt, framåt slutet av juli, innan du klipper eller slår av ängen med lie, gräsklippare eller trimmer. Låt gräsklippen ligga kvar i ett par dagar, då hinner fröna lossna och falla till jorden. Räfsa sedan ihop och bär bort.
6. Och självklart, använd inga kemiska bekämpningsmedel.

Nu har du snart en gräsmatta där blommande örter kommer att trivas. Men glöm heller inte bort själva gräset. Det är mat bland annat för gräsfjärilarnas larver.

Om gräset, trots dina insatser, fortsätter att vara för frodigt behöver jorden magras av. Du kan då klippa gräsmattan några gånger under försommaren. Var noga med att kratta ihop och bär bort allt gräsklipp. Efter några år kan du gå över till sensommarslåtter. Du lär se resultat redan första året när till exempel vitklöver, prästkrage, liten blåklocka, käringtand, rölleka, fibblor och renfana börjar blomma. De lockar massor av pollinatörer – humlor, bin och fjärilar. För de långtungade humlornas

skull bör även rödklöver få plats i gräsmattan.

Anpassa skötseln efter platsen

Du bestämmer själv hur stor del av gräsmattan du upplåter till äng och hur hög du låter den växa. I mer leriga jordar kan du med fördel hålla ängen låg, med tusensköna, vitklöver och brunört, samt på våren gullvivor, vårlök och svalört. Det är bra om du låter gräsmattan blomma under fruktträden, då har pollinatörerna mat när träden blommat över. Låt gärna något av gräsmattans hörn få bli riktigt vild med nässlor, tistlar, mjölke, starkväxande blåklockor och vilda rosenbuskar. Låt även sly av lövträd, till exempel vide, få komma upp. Alla är viktiga värdväxter för fjärilar, humlor och bin.

Operation: Rädda bina är en satsning av Naturskyddsföreningen för vilda bin och andra pollinatörer. **Läs mer på raddabina.nu**



Bli hotellägare du också!



Vildbihotell är lätta att tillverka och de blir bebodda av vilda bin och andra steklar i de flesta utemiljöer. Hotellet fungerar som barnkammare där bina lägger pollen och ägg i bohålen. Nästa års bin tillbringa vintern i boet och arter som är aktiva på våren övervintrar som vuxna medan arter som är aktiva senare på sommaren övervintrar som larver eller puppor.

Hur lever de?

Alla som bor i hotellet är ensamlevande (solitära) och varje hona har sitt bo. De försvarar inte boet (som honungsbin och sociala getingar gör) och det är ingen risk att bli stungen. Binas honor samlar pollen av olika växter som blir föda åt larven, olika arter besöker olika växter, och det är viktigt att det finns blommande växter i närheten hela sommaren. Ju mer blommor, ju fler bin kan det bli som bor i hotellet. Ibland svärmar en massa bin kring hotellet och det är hannar som letar efter honor att para sig med, de hjälper inte till att samla pollen. I de stängda hålen finns nästa års avkomma och de ligger där hela vintern och väntar på nästa vårsommar. Det är alltså gäster året runt!

Ingen skötsel behövs

Hotellen behöver ingen skötsel, utan de som bor där är arter som normalt har sina bon utomhus och som klarar av att leva i vårt klimat. Ett tak som regnskydd är positivt, men inte nödvändigt. Annan skötsel som att rensa ur bohål eller att ta in hotellet på vintern kan ställa till stor skada för de som bor där.

Mångfald av hotellgäster

Det är ca 25 arter vildbin som gärna bor i den här typen av hotell. Olika arter avlöser varandra under sommarhalvåret, vissa är aktiva på våren andra på högsommaren. Ibland myllrar det på hotellet medan det andra perioder kan se helt tomt ut. Finns där hål som är igenmurade så är det bebott. Är det olika storlek och material till pluggarna för de igensatta hålen så finns där en mångfald av arter. Rödmurarbi, smörblommebi, gårdscitronbi och småsovarbi är några bin som är vanliga på hotellen. Ofta övernattar också hannar av bin som har sitt bo i andra miljöer i de skyddade hålen på hotellet.

Plantera bivänliga blommor

Ett av de största hoten mot bina är att det finns för lite mat. Genom att plantera deras favoritblommor i rabatter, krukor och balkonglådor ger vi bina både nektar och pollen under hela säsongen. Vackra blommor är ingen garanti för att bina kommer flygande. Blommor som förädlats för sin blomsterprakt, saknar ofta både pollen och nektar och är därmed helt odugliga för våra pollinatörer.



Tips på bra växter för pollinatörer.

1- och 2-åriga växter

Blåklint
Blå snokört
Bondböna
Bovete
Dill
Doftklöver
Dån
Gurkört
Humlelusern
Honungsfacelia
Jungfrun i det gröna
Klätt
Koriander
Kornvallmo
Kummin
Kungsljus
Malvor
Martorn
Morot
Raps, rybs
Ringblomma

Rosenböna
Rosenskära
Rudbeckia
Rödplister
Solros
Sömmtuta
Sötväppling
Vitlupin
Vitsenap

Fleråriga växter

Akleja
Alsikeklöver
Anisisop
Bacsippa
Backtimjan
Blodnäva
Blå bolltistel
Blåeld
Blågull
Blåmunkar
Blåsippa
Brudborste
Brunört

Brunnäva
Cikoria
Citronmeliss
Esparett
Fackelblomster
Fingerborgsblomma
Färgkulla
Getruta
Gråfibbla
Gullviva
Gulsporre
Gökärt
Hampflokel
Hästhov
Isop
Kabbeleka
Kantnepeta
Kardvädd
Kungsmynta
Kärleksört
Käringtand
Libbsticka
Luktreseda

Lungört
Lusern
Maskros
Mjölke
Myntor
Myskmalva
Prästkrage
Renfana
Rotfibbla
Röd solhatt
Rödblåra
Rödklint
Rödklöver
Sparris
Stjärnflocka
Stockros
Stor blåklocka
Strandlysing
Såpnejlika
Tjårlomster
Vallmo
Vicker
Vitklöver
Vitplister

Vitsippa
Väddar
Väddklint
Åkertistel
Ålandsrot
Åkta vallört
Ålggräs

Lök- och knölväxter

Backlök
Gräslök
Ramslök
Skogslök
Vårlök

Buskar och ris

Björnbär
Blåbär
Brakved

Buxbom
Getapel
Hallon
Kaprifol
Krusbär
Kvitten
Lavendel
Lingon
Ljung
Mjölön
Murgröna
Måbär
Odon
Schersmin
Slån
Timjan
Vildrosor
Vinbär
Åkta fläder

Träd
Al
Hagtorn
Hagg
Jolster
Järnek
Krikon
Körsbär
Lind
Lönn
Oxel
Paradisäpple
Plommon
Päron
Rönn
Sälg och vide
Äpple

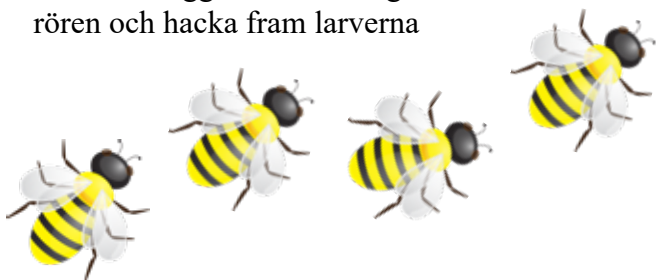


Naturskyddsföreningen

Det gäller fyllda rosor, dahlior och hortensior. Det är också viktigt att undvika invasiva arter, såsom blomsterlupin och andra växter som riskerar att konkurrera ut våra inhemska arter.

Så gör du ett bihotell

Det är lätt att göra egna bihotell och enklaste varianten är att gå runt och borra hål i stängselstolpar, stubbar, döda träd och liknande i soliga lägen. Man kan även ställa en trästock mot en södervägg och borra hål i den. Ett annat sätt är att ta tjocka träbitar och borra hål och sätta upp på lämpliga ställen eller att bygga en hylla på en vägg (gärna med tak som skydd mot regn) och att lägga dit träbitar med borrarade hål. Då kan man lätt byta ut bitar som inte är attraktiva längre. Man kan också bunta ihop ihåliga rör av vass, halm eller bambu, med olika hålstorlekar, med ett snöre och sätta upp. Viktigt är då att det är en nod i bakändan så att röret inte är helt öppet. Om rören ligger lösa kan fåglar lätt dra ut rören och hacka fram larverna



Hålens storlek och utförande

Bäst är så hårda träslag som möjligt, till exempel ek, bok eller ask, men även mjukare träslag kan fungera. Man kan prova sig fram och se vad bina föredrar. Använd en skarp borrar som ger jämna kanter och borra rakt in eller svagt uppåt. Mest naturligt är att borra vinkelrät mot fibrerna, så som skalbaggar gör sina kläckhål i naturen, men även hål i ändträn kan fungera. Hålen bör vara mellan 2 - 9 mm i diameter och de större hålen bör vara 8 - 10 cm¹ djupa, gärna mer. En vanlig standardborrsats fungerar bra och då får längden på borren avgöra hur djupa hålen blir. Har man ihåliga rör kan hålen med fördel vara längre (upp till 30 cm). Det är viktigt att hålen inte går rakt igenom utan att det finns en vägg i bakänden.

Varmt och soligt läge

Bästa placeringen är soligt och vindskyddat, gärna söderläge. Höjden har ingen större betydelse och det kan med fördel sitta i ögonhöjd om man vill följa livet på hotellet.

1. Westrich, Paul. 2018. Die Wildbienen Deutschlands.; Westrich, Paul. 2011. Wildbienen. Die anderen Bienen.

Hjälp till att stoppa spridningen av invasiva arter

Invasiva främmande arter är växter, djur, svampar och mikroorganismer som avsiktligt eller oavsiktligt flyttats till en ny miljö och som där sprider sig snabbt och orsakar skador på naturen.

Det kan vara växter som tränger ut andra växter eller är giftiga, djur som äter upp eller konkurrerar ut andra djurarter eller djur som sprider sjukdomar.

Läs mer på Naturvårdsverkets hemsida om hur du känner igen och bekämpar invasiva arter.
www.naturvardsverket.se

- **Lägg inte trädgårdsavfall i skogen**
- **Bekämpa invasiva arter inom den egna tomten och bränn växtdelarna eller lägg dem i sopsäckar och lämna på återbruket.**
- **Sprid inte frön och växtdelar. Vid transport till återbruket måste växtdelarna förpackas i säckar så att de inte sprids vid transporten. På återbruket ska det hanteras som brännbart.**
- **När du upptäcker en invasiv art - rapportera växtplatsen till: www.artportalen.se**

Blomster lupin



Blomsterlupin sprider sig snabbt och konkurrerar ut växter i de miljöer där den trivs. Bekämpa blomsterlupinen genom att slå växten innan den sätter frö, gärna flera gånger per växtsäsong. Ännu bättre är att gräva upp växten med rötterna om det är möjligt. Växtmaterialet bör tas bort då detta är näringsrikt och gör att marken annars tillförs näring vilket missgynnar våra inhemska ängsblommor.

Parkslide



Parkslide är en art som kan orsaka stor skada. Där den etablerar sig kan den genom sin växtkraft effektivt konkurrera ut andra arter. Växtens kraftiga rötter kan tränga in i byggnader och vattenledningar och orsaka omfattande skada på dessa. Parkslide är svårt att bekämpa och om den inte sprider sig kan det vara bättre att låta den vara.

Jättebalsamin



Jättebalsamin är en ettårig ört, kan bli ett par meter hög, och blommar i juni -juli. Växten har stor spridningsförmåga och fröna kan sprätta iväg och etalera sig flera meter från moderplantan. Bekämpning av jättebalsaminen sker med fördel med mekaniska metoder. Man kan dra upp den med rötterna eller bekämpa med slätter. Detta görs innan fröna är mogna.

Kanadensiskt gullris



Kanadensiskt gullris breder lätt ut sig i områden där den fått fäste. Bestånden blir täta och inhemska arter konkurreras ut. Bekämpa genom att dra upp plantorna med rötterna eller, om det är stora bestånd, slå växten med lie. Detta upprepas flera år i följd.



Vafab rekommenderar därför att invasiva växter ska läggas i restavfallet (gröna kärlet) i väl förslutna plastpåsar. Större mängder ska läggas i förslutna säckar och lämnas till Återbruket i behållaren för Tapeter, Takpapp och Gummi. Båda tillvägagångssätten går till förbränning utan omlastning och riskerar därmed inte att sprida arterna vidare.

Tobaksfria dagen 31 maj

Visste du att tobaksindustrin varje år släpper ut motsvarande 84 miljoner ton koldioxid?

Det motsvarar utsläppen från 22 kolkraftverk under ett år.



Källa: Protect the environment, World No Tobacco Day 2022 will give you one more reason to quit (who.int)
Bästaestetica, koldioxidutsläpp, Greenhouse Gas Equivalencies Calculator, USEPA, Foto: Pixabay



Länsstyrelsen
Västmanlands län

Skinnskattebergs
kommun



Välkommen till Karmansbo bruksmiljö

- Årets Arbetslivsmuseum 2022

Sommaröppet

1 juli–13 augusti mellan kl. 13-17,
stängt på måndagar

Guidning i smedjan och
smedbostaden

Servering i kolhuset - fika med
smörgåsar och våfflor

Loppis

(Boka bord 072-225 96 20)

Järnets dag - lördag 1 juli

Vi kör tre smältor,
kl. 11.00, 12.00 och 13.00

I kolhuset serverar vi den numera
smått berömda korngrynskakan
med stekt fläsk och lingon.

Vi serverar också fika med våra
goda hembakade bullar.

Mer information hittar du på www.karmansbo.se



NyföretagarCentrum
VÄSTMANLAND

Välkommen!

Du som funderar på att starta företag
eller precis har startat eget, välkommen
på kostnadsfri, konfidentiell och objektiv
rådgivning!

Rådgivning kan ske via telefon,
digital eller fysiskt. Kontakta din rådgivare
Therese Landolsi i norra landsdelen på:
therese.landolsi@nyforetagarcentrum.se
för anpassat möte enligt dina önskemål.

Du kan även få rådgivning i alla andra
kommuner i länet.

Skanna QR-koden för att boka din tid!



NyföretagarCentrum Västmanland
vastmanland@nyforetagarcentrum.se
Telefonnummer: 073 696 52 77



Krampenmuseet Öppettider 2023

Interneringslägret i Krampen grundades efter
ett beslut hos Kungliga Socialstyrelsen i
november 1943. Lägret var avsett för
sovjetiska krigsfångar som flytt från tysk
fångenskap och lyckats ta sig till Sverige.

Vill ni veta mer så visar Krampenmuseet
information och bilder om lägret söndagarna:
2 juli, 9 juli, 16 juli, 23 juli, 30 juli, 6 augusti.
Samtliga söndagar kl 14-16

Arrangör: Turistföreningen Kulturbygd i Samverkan

Tisdagen den 6 juni
NATIONALDAGSFIRANDE
VID HEMGÅRDEN

13:00

VARMT VÄLKOMNA!

FÖR ALLA ÅLDRAR • MEDBORGARCEREMONI • MUSIK
TIPSPROMENAD • NATIONALDAGSTAL • KAFFESERVERING
VI BJUDER ALLA BARN PÅ GLASS • LOTTERI



Svenska kyrkan
SKINNSKATTEBERG MED HED
OCH GUNNILBO



Skinnskattebergs
Hembygdsförening



Kanoter att hyra

Priser: 4 tim 200:-/kanot
100:- studerande
Dygn 400:-/kanot
200:- studerande

Obs! Medlemmar gratis

I hyran ingår paddlar och flytvästar
Du som är 18 år eller yngre är välkommen att
hyra i målsmans sällskap

Bokning:

Birgitta: 070-749 85 51

Anna-Stina: 073-182 73 11

David: 072-944 55 48



Kulturresevatets
Folkhögskola

Välkommen att delta i
försommarens evenemang på
Kulturresevatets folkhögskola

KALENDARIUM

2/6 Heldagsseminarium med tema Kultur och bildning i periferin.

7-8/6 Avslutningsdagar med deltagarredovisningar.

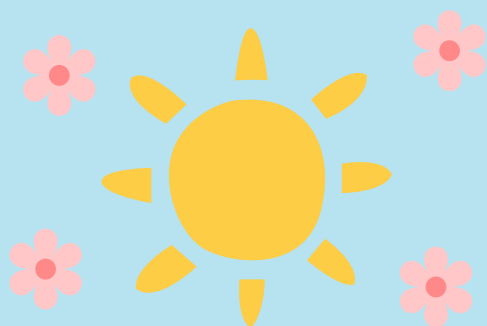
9/6 Högtidlig terminsavslutning.

Följ oss gärna på Facebook för mer information om respektive
evenemang.



Läs mer på www.kulturresevatetsfhs.se

Frågor? Kontakta info@kulturresevatetsfhs.se



Glad Sommar!

Vi vill önska alla en glad sommar!

En liberal värderar frihet och rättvisa, och förespråkar öppenhet, tolerans och demokrati.

Liberalismen behövs mer än någonsin!



elisabeth_berg50@hotmail.com
carina.sandor@liberalerna.se



<https://skinnskatteberg.liberalerna.se/>
Facebook – Liberalerna Skinnskatteberg



Socialdemokraterna
SKINNSKATTEBERG

Medlemsmöten

Framtiden i partiet
15 juni 18.30 i lokalen

Brandstationen
31 augusti 18.30

Lokaltredning och bostäder
21 sept 18.30

Alla medlemmar hjärtligt välkomna!

Sossekaféer

18.00-20.00

Varje onsdag sommaren igenom
Alla hjärtligt välkomna in på en kopp kaffe och diskutera Skinnskattebergs framtid.



Fisketävling

26/8 10.00-14.00



i Nedre Vättern för
alla Skinnskattebergs kommuninvånare
Barn och vuxenklass
Största fisken och högst totalvikt

Alla hjärtligt välkomna!

Fler aktiviteter och teman för sossecaféer anslås på sociala media, hemsida och medlemsbrev och alla aktiviteter utgår från Socialdemokraternas lokal i Skinnskatteberg.

Socialdemokraterna önskar alla en trevlig sommar!

Vid frågor kontakta:

Cecilia Karlsson, cecilia.karlsson.skbkg@hotmail.com
070-8664652

Lena Lovén Rolén, loven.rolen@telia.com
070-7287238

Hemsida: siskinnskatteberg.se

Facebook: Socialdemokraterna Skinnskatteberg

Instagram: socdemskinnskatteberg

VÄLKOMMEN TILL SKINNSKATTEBERG

Lyssna till tystnaden med ett fiskespä i handen, unna dig en dag i Berslagsskogen vid någon av våra naturreservat eller vandringsleder, spana efter vilda djur under en guidad tur, eller får det kanske lov att vara en tidsresa tillbaka i tiden vid en kulturmiljö? En spaupplevelse, konst i världs-klass eller en tur på en hästrygg är annars kanske det som lockar just dig? Oavsett är du välkommen på en upptäcktsfärd hos oss.



SKÄRSJÖNS MTB-LED

Här hittar du en sjönära led passande för både nybörjare och lite vanare cyklister. Med drygt 5 km får du en härlig skogstur längs stigar, spänger och grusväg. Här passerar du Skärsjöns badplats och kan passa på att ta ett dopp efter din cykeltur.

LÅNGSVAN

NATURKARTAN

KOJA TILL SLOTT

5KM SKÄRSJÖN



FRILUFTSLIV

Naturen är alltid nära i Skinnskattebergs kommun. Oavsett om du vill ha lata dagar i solen eller vill utforska skog och mark i rörelse så hittar du tips för det mesta på www.upplevskinnskatteberg.se och på www.naturkartan.se. Här kommer några små förslag som kanske kan väcka upptäcktslustan hos dig! Du hittar vägbeskrivningar och kartor via webbplatserna här ovan.

VANDRINGSLEDER

För den som vill vandra finns det många olika leder att välja mellan. Oavsett om du vill gå i flera dagar eller ta en liten kort tur har kommunen något för alla. Bruksleden har flera etapper i just vår kommun, både för den som vill ta en dagstur eller övernatta i Skinnskatteberg. Kolarbyn – Färnaleden tar dig från Kolarbyn vid Skärsjön till Färna herrgård. Genom naturreservatet Lappland får du en lite mer utmanande tur på drygt 13 km. Läs mer på www.naturkartan.se



Naturkartan

KONTAKT

Frågor om turism:
Telefon: +46 (0)222-51 57 40
turistinfo@skinnskatteberg.se
www.upplevskinnskatteberg.se
www.skinnskatteberg.se

Welcome

FISKE

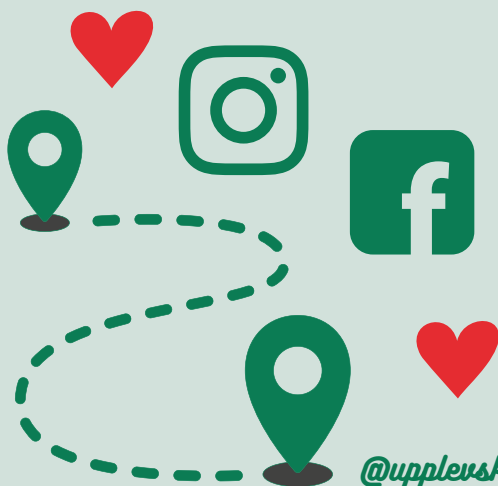
Med 244 sjöar och vattendrag i kommunen finns alla möjligheter att hitta din favoritplats för fiske. Längs med Hedströmmen finns många platser oavsett om du vill ha forsande flugfiske eller vill sitta i en lugn vik med ett metspö.

I Ridrarhyttan finns tre tjärnar iordningsställda till laxfiske och där finns också toaletter, vindskydd, handikappbryggor och grillplatser. Läs mer om fiskevatten och fiskekort på www.upplevskinnskatteberg.se

TURISTINFORMATION – INFOPOINT

I kommunen finns det inte en fysisk Turistbyrå. Vi har i stället valt att jobba med ett antal InfoPoints som i vissa fall är en bemannad turistserviceplats. Det kan till exempel röra sig om en näringsidkare eller en kommunal anläggning som kan ge lokal turistisk information på plats. Huvudansvaret för sådana InfoPoints ligger alltid hos kommunens Turismsamordnare.

På Biblioteket i centrala Skinnskatteberg kan du söka information digitalt, hämta vår besöksguide/karta och få tips av personalen på plats. Du kan även besöka Kommunhusets reception. Övriga InfoPoints är Färna Herrgård & Spa, Galleri Astley, ICA Berghallen i Skinnskatteberg, Baggå Skola & Cafe och Liens Camping.



@upplevskinnskatteberg

TRAILS OF VÄSTMANLAND

Trails of Västmanland är ett regionalt samarbete med länets ledhuvudmän och turismaktörer med målsättning att erbjuda dig hållbara och kvalitetssäkrade naturupplevelser. Västmanland Turism, den regionala turistorganisationen, samordnar arbetet och ansvarar för kommunikationen av de utvalda lederna. Här hittar du information om våra leder i Västmanland.

<https://www.trailsofvastmanland.se/>



VISIT VÄSTMANLAND – LÅT DIG INSPIRERAS!

Här kan du upptäcka mer om Västmanland och vad som finns i Skinnskatteberg. Storslagen natur och historiska spår från förr, Västmanland bjuder på många sevärdheter. Här hittar du flera bra tips, vildmarksäventyr, en rofylld spaupplevelse och regionens kulturutbud.

<https://visitvastmanland.com/skinnskatteberg>



UPPLEV SKINNSKATTEBERG

- KULTURRIKET I BERGSLAGEN

Skinnskattebergs kommun har mycket att erbjuda för den som vill uppleva, lära och förundras. I kommunen finns 14 av Ekomuseum Bergslagens besöksmål, ett prisat arbetslivsmuseum, vackra herrgårdsmiljöer, spännande byggnader samt otaliga lämningar efter metalltillverkningens olika skeden från förhistoria till idag.

Oavsett om du vill göra en kort utflykt eller spendera en hel dag fylld av historia och kultur finns det något för de allra flesta. Här kommer ett axplock med tips men du vet väl att du kan hitta mycket mer på www.upplevskinnskatteberg.se och på www.naturkartan.se/



KARMANSBO BRUKSMILJÖ

Välkommen till en av landets mest välbevarade bruksmiljöer. Här får du se smedernas arbete med järn och besöka smedslängan för att se hur arbetarna bodde förr i tiden. Karmansbo bruksmiljö är en plats där historia kommer till liv och belönades förra året med priset Årets Arbetslivsmuseum. Gå in på www.karmansbo.se för information om öppettider för musuem och kafé.

RÖDA JORDEN

I skogen utanför Riddarhyttan ligger Sveriges kanske äldsta järnframställningsplats. Här tillverkades järn från rödjord för nästan 3000 år sedan. Genom skogen leder en stig fram till järnframställningsplatsen. Här finns en rekonstruerad ugn och informationsskyltar som berättar om platsens historia. Varje år anordnas Röda jordens dag första söndagen i september. Då görs järn av rödjord på gammalt sätt. Mer information på www.geoparkriddarhyttan.se



EBBA BRAHES LUSTHUS

I Bockhammar ligger det nyligen restaurerade lusthuset med anor från 1600-talet. Ebba Brahes lusthus ligger vackert placerat på vattenspegeln och erbjuder besökare både historia och naturupplevelse. Genom berättelsen om en kunglig kärlekshistoria och som en lämning från järnbrukens storhetstid är lusthuset en unik och intressant plats att besöka. Vandringsleden Bruksleden passerar också här och platsen bjuder in till både vila och upptäckarglädje.

BASTNÄS GRUVFÄLT

Bastnäs är en unik plats som lockar besökare från många olika håll i världen. Området är ett av världens mineralrikaste och här har det brutits bland annat koppar, järn och cerit. I de stora slagghögarna kan man hitta över 40 olika mineraler. Följ rundslilngan och titta ned i djupa gruvhål, besök spelhuset från 1873 och läs om gruvfältets betydelse. För den som vill gå in i en gruvgång under mark går det bra att boka visning via www.geoparkriddarhyttan.se





UTTERSBERGS BRUKSMILJÖ MED GALLERY ASTLEY

I Uttersberg fanns redan på 1600-talet ett järnbruk invid det forsande vattnet. Idag kan du som besökare promenera i det gamla stationsområdet där nu konstmuseet Galleri Astley har sin verksamhet tillsammans med Grafikverkstan Godsmagasinet. Över vattenspegeln kan man som besökare njuta av herrgårdsbyn. I området finns också något så unikt som ett akustikreservat. Mer information om öppettider för museum med kafé finns på www.galleriastley.com

TYSKA KYRKAN

Om man åker längs med väg 233 mellan Gunnilbo och Ramnäs passerar man en vägvisningsskylt där det står Tyska kyrkan. För den som kanske undrat, men aldrig kört in för att titta, så visar den in till platsen där tyska arbetare på 1600-talet enligt sägen ska ha samlats i en naturlig stenformation för att hålla gudstjänst. För den nyfikne är det bara att följa vägen fram till en parkeringsplats och vandra den sista biten på stig i skogen till platsen och skyltar som berättar mer.



FÄRNA BRUKSOMRÅDE, TEKNIKPARK OCH MAUSOLEUM

Färna är ett populärt besöksmål för många. Här finns på Färna herrgårdsområde mycket att upptäcka. Förutom herrgårdsmjön med möjlighet till fika, mat, shopping och spa finns en teknikpark där små och stora på ett interaktivt sätt kan lära sig mer om hur järn blir till. Där finns också ett märkligt mausoleum från 1904, byggt i slaggsten. Här är också startpunkt för flera vandringsleder.

EVENEMANGSKALENDER

Barnaktiviteter, konserter, utställningar, marknader och mycket annat! Det är vad du kan finna när du besöker Skinnskattebergs evenemangskalender.

Evenemangskalendern hittar du längst ner på kommunens startside på www.skinnskatteberg.se. Där finns all information om planerade aktiviteter i kommunen.

Klicka på "Evenemangskalender" för att se hela utbudet av aktiviteter. För att få mer information om ett evenemang klickar du på evenemangsbilden.

Är du arrangör och vill tipsa om ett evenemang?

Klicka på "Lämna tips" längst ner på startsidan och fyll i formuläret.



Skinnskattebergs
kommun
Kulturriket i Bergslagen



ALLAKTIVITETSHUSET STURE

Allaktivitetshuset Sture är en attraktiv mötesplats som erbjuder gemenskap, trygghet och personlig utveckling, en flexibel verksamhet med förebyggande insatser för god hälsa. Allaktivitetshuset Sture är en verksamhet som skapar fritidsaktiviteter för alla åldrar i Skinnskattebergs kommun.

Allaktivitetshuset Sture arbetar för att människor i hela Skinnskattebergs kommun har en plats, en verksamhet att besöka för att delta i många olika aktiviteter såsom kulturarrangemang, sommarkollo, musikkvällar, tävlingar, utbildning, café, fritidsaktiviteter, seniorcafé, föreläsningar, rörelse och mycket mer. På Allaktivitetshuset Sture finns många olika mötesplatser; konferens, biljard, pingis, replokal, podd-verkstad, studio med mera.

VÄLKOMMEN!

KÖPINGSVÄGEN 16,
73931 SKINNSKATTEBERG
0222-51 55 78

FÖLJ OSS!

FACEBOOK & INSTAGRAM
ELLER
WWW.SKINNSKATTEBERG.SE

@ALLAKTIVITETSHUSET_STURE



**12 AUGUSTI
FAMILJEDAG**
FAMILJEDAG MED
ALLAKTIVITETSHUSET
STURE! HOPPBORG, FIKA,
TIPSPROMENAD,
PONNYRIDNING, SHOW MED
FILIOKUS FREDRIK OCH
MYCKET MER!



WELCOME



NYTT SCHEMA VARJE VECKA!

FÖLJ OSS PÅ
SOCIALA MEDIER ELLER
WWW.SKINNSKATTEBERG.SE
FÖR ATT VETA MERA!



FÖLJ OSS FÖR MER INFO!

FÖR ALLA ÅLDRAR

VECKA 24-32

SOMMARAKTIVITETER

ALLAKTIVITETSHUSET STURE I SOMMAR!

Allaktivitetshuset Sture kommer under sommaren bedriva sommarkollo, dag- och kvällsaktiviteter för alla åldrar i Skinnskattebergs kommun.

ANSÖK TILL SOMMARKOLLO
Sommarkollo vecka 26 & 27 för åldrar 10-13 år. 15 platser per vecka. För mer information gå in på www.skinnskatteberg.se

SOMMAR 2023



**Skinnskattebergs
kommun**
Kulturriket i Bergslagen



**Skinnskattebergs
kommun**
Kulturriket i Bergslagen



#JÄRNRUTTENVECKAN 1-9 Juli 2023

**Skinnskattebergs kommun
– Kulturriket i Bergslagen**

I Skinnskattebergs kommun ligger 14 av Ekomuseum Bergslagens 68 besöksmål.

Under Järnruttenveckan finns det mycket att se och uppleva i kommunen för både små och stora.

En sommarvecka i Bergslagen, fylld av aktiviteter. se dag-för dag-kalender på www.ekomuseum.se



Skinnskattebergs bibliotek... mer än böcker!

Meröppet...

betyder att du kan besöka biblioteket på tider då det inte är bemannat. Kom till biblioteket eller gå in på vår webbsida för att ansöka om meröppetaccess.

Boken kommer
är en service
möjlighet att
Boken kommer
dig!
Ring oss på

Öppettider

Måndag	12:00-17:00
Tisdag	12:00-17:00
Onsdag	12:00-17:00
Torsdag	12:00-17:00
Fredag	10:00-15:00

5 juni	10:00- 15:00
Nationaldagen	Stängt
Midsommarafton	Stängt

17-23 juli **Stängt**
Även meröppet stängt v.29

0222-51 56 00
biblioteket@skinnskatteberg.se

Bibliotek i Västmanland...

är ett samarbete mellan 10 kommuner i Västmanland. Du som använder biblioteket har tillgång till hela länets biblioteksutbud och kan låna, återlämna och reservera på alla bibliotek i Västmanland. Besök oss på bibliotekivastmanland.se

Digitalhjälp

Boka en bibliotekarie och få handledning inom allt som rör telefon, surfplatta och dator. Ring 0222-51 58 45 för att boka en tid med vår IT-bibliotekarie.

mer...

för dig som inte har
ta dig till biblioteket.
ner tar boken hem till

0222-51 55 42

Läsbingo

För alla sommarlediga barn och unga finns en bingobricka att hämta på biblioteket. När bingobrickan är full får du komma in till oss och hämta ett valfritt bokpris!

På gång

Utställning - Stones & Aliens

7 juni - 31 augusti

Fotografen Marie Winqvist visar foto på canvas. "Naturens väsen från hav och land".

Roblox workshop

8 augusti 10.00-15.00

Undrar du hur det går till att skapa spel? På sommarlov får du lära dig hur du bygger upp en spelvärld i Roblox Studios.

Biblioteket bjuder på pizza till lunch. Passar dig från 10 år och uppåt.

Begränsat antal platser. Föranmälan till: 0222-51 56 00

biblioteket@skinnskatteberg.se

Ta gärna med en egen dator!

Bokförsäljning

1 juni - 31 augusti

Vi har städat bland hyllorna. Kom och fynda fina böcker!

Tipsrunda

16 juni - 31 augusti

Gå en tipsrunda med din mobil eller surfplatta.

Frågorna dyker upp vartefter du går.

-Ladda ner appen Tipsrundan -

Digitala rundor.

-Skriv in kod **PNN018** (barn) eller

FDH192 (vuxen).

-Efter 100 m dyker den första frågan upp.

Alla som deltar får komma in till biblioteket och hämta ut ett bokpris!

"Säg vore det möjligt att låna en vind som smekande leker i grönskan och värma var osmekt och frysannde kind, det vore en sommarlik önskan." så har Atle Burman skrivit i "En sommarpsalm." Ja, tänk om vi kunde dela med oss av den här fina tiden, nu när sommarblommorna blommar som mest och solen, i varje fall då och då, värmer oss! Hur livet än är, hur världen än ser ut så blir det sommar. Sommaren talar till oss på så många olika sätt. Fåglarnas sång, björkarnas gröna blad, solens strålar, allt det här vill göra oss ljusare till sinnes. Bakom allt kan vi ana Guds slösande kärlek. Den som Han vill ge oss för att vi ska ge den vidare till andra. Så att vi kan hjälpa till och läka och sprida värme i vår sargade värld. "Ty sommarn är gåvornas önskehögtid när att ge och att få känns så nära. Ja, sommarn är givandets glädje och fest där vi har en hel del att lära."

Kyrkoherde Bodil Engström

Ett stort tack till alla som bidragit och samlat in till årets fastekampanj för ACT.

Heds kyrkliga syförening samlade in 9100 kr på sin fasteauktion, församlingens musikcafé fick in 1220 kr och våra fantastiska frivilliga samlade in 10 855 kr i bössorna!

Bra jobbat!

Öppen Kyrka

Gunnilbo kyrka är öppen varje torsdag kl.14-16 från 29 juni till 27 juli med kaffeservering.

Pilgrims Walk for Future på Romboleden

Vill du pilgrimsvandra? Välkommen med på dagstur eller längre. Mer information finns på https://www.walkforfuture.se/HEM/vandringar/harlig_ar_jorden/

Härlig är jorden är den pilgrimsvandring som går genom Skinnskatteberg.

För dagsvandring: Titta på hemsidan var gruppen har övernattat och kom dit kl 8:45 för att vara med på vår morgonsamling. Ta med dig matsäck och ev ett sittunderlag. Vid kl 9 börjar vi gå, och de flesta dagar avslutar vi vandringen runt kl 17.

För transport till och från vandringen ansvarar du själv.

Vägkyrka i Hed

Vecka 30-31

Mellan kl.14-17 bjuds det på kaffe med dopp.

Välkomna in!

18 augusti serverar Heds kyrkliga syförening surströmming i Hedgården 18.00. Anmälan till Gunilla 0222-32090 eller Margareta 0222-320 86

Sommarcafé 27 juni - 25 juli

Vid S:t Davidsgården, varje tisdag mellan kl.14-16.

Fika finns till försäljning.

Tipspromenad för de som vill från kl.13.30.

Gudstjänster

4 juni	kl.11	Friluftsgudstjänst i Flena Präst: Anders Wejryd Musiker: Gunilla Kindahl Broberg
11 juni	kl.11	Mässa i Skinnskattebergs kyrka Präst: Åsa Svensson Musiker: Andreas Risberg
18 juni	kl.11	Gudstjänst i Gunnilbo kyrka Präst: HansEric Johansson Musiker: Gunilla Kindahl Broberg
24 juni	kl.14	*Friluftsgudstjänst vid Bysala Hembygdsgård Präst: Bodil Engström Musiker: Andreas Risberg
25 juni	kl.11	Högmässa i Skinnskattebergs kyrka Präst: Bodil Engström Musiker: Andreas Risberg
2 juli	kl.13	Friluftsgudstjänst i Riddarhyttan vid lokstallet (kaffeförsäljning) Präst: Petra Von Knorring Musiker: Andreas Risberg
2 juli	kl.18	Gudstjänst i Heds kyrka Präst: Petra Von Knorring Musiker: Andreas Risberg
9 juli	kl.18	*Friluftsgudstjänst Stjärnvik Präst: Bodil Engström Musiker: Gunilla Kindahl Broberg
16 juli	kl.11	Högmässa i Skinnskattebergs kyrka Präst: Åsa Svensson Musiker: Gunilla Kindahl Broberg
23 juli	kl.14	Friluftsgudstjänst vid Hembygdsgården Präst: Petra Von Knorring Musiker: Gunilla Kindahl Broberg
30 juli	kl.11	Högmässa i Skinnskattebergs kyrka Präst: Åsa Svensson Musiker: Gunilla Kindahl Broberg
6 aug	kl.14	Ekumenisk gudstjänst vid Berea Kapell i Bysala
13 aug	kl.11	Högmässa i Skinnskattebergs kyrka Präst: Bodil Engström Musiker: Andreas Risberg
20 aug	kl.11	*Friluftsgudstjänst vid Kolmilan Präst: Bodil Engström Musiker: Andreas Risberg
27 aug	kl.11	Mässa i Gunnilbo kyrka Präst: Åsa Svensson Musiker: Andreas Risberg

**Konserter & Verksamhet**

* Ta med kaffekorg samt egen stol

3 juni	kl.10	Kyrkogårdsdag med tårta i Skinnskatteberg, kyrkogården fyller 100 år!
16 juni	kl.19	Musik i sommarkväll av Skinnskattebergs vokalensemble i Skinnskattebergs kyrka
21 juni	kl.19	Musik i sommarkväll Gunnilbo kyrka Lena Ehnvik sjunger
19 juli	kl.19	Sommarorgel i Gunnilbo kyrka med Gunilla Kindahl Broberg
4 augusti	kl.19	Musik i sommarkväll, Invigning kulturdagarna med Hedkören och Mikael Wretholm i Heds kyrka.
5 augusti	kl.18	Musik i sommarkväll vid S:t Davidsgården, Saxdalens manskör sjunger "Taube"
19 augusti	kl.19.30	Konsert med Walk for future i Skinnskattebergs kyrka

Kontaktinformation

Församlingsexp. mån, tis, ons, tor kl.10-12

0222-336 36 skinnskatteberg.forsamling@svenskakyrkan.se

Kyrkoherde Bodil Engström

Komminister Åsa Svensson

Kyrkogårdsinformation

0222-336 30

0222-463641

0222-336 39

Ha en skön sommar!

