



Höstbild i Skinnskatteberg

ÅRSREDOVISNING 2023

Fastställd av kommunfullmäktige 2024-XX-XX
Antagen av Kommunstyrelse: Dnr: KS xxxx-xx-xxxx

Innehåll

Innehåll	2
Kommunstyrelsens ordförande har ordet	3
Översikt verksamhetens utveckling	4
Viktiga förhållanden för resultat och ekonomisk ställning	5
Händelser av väsentlig betydelse	9
God ekonomisk hushållning och ekonomisk ställning	10
Balanskravsresultat	13
Väsentliga personalförhållanden	15
Förväntad utveckling	20
Den kommunala koncernen	21
Styrning och uppföljning av den kommunala verksamheten	27
Drifts- och investeringsredovisning	34
Driftsredovisning	34
Sektor Barn och utbildning	34
Sektor Kultur och fritid	35
Socialnämnden	36
Sektor Samhällsskydd och beredskap	36
Kommunledning	37
Sektor Teknik och service	37
Miljö- och byggnadsnämnd	38
Investeringsredovisning	38
Ekonomisk redovisning	40
Resultaträkning	40
Balansräkning	41
Kassaflödesanalys	42
Redovisningsprinciper för Skinnskattebergs kommun	43
Noter resultaträkning	45
Noter i Balansräkning	47
Noter kassaflöde	52
Revisionsberättelse	53
VA-särredovisning	54

Kommunstyrelsens ordförande har ordet

- "Tuffa tider" men jag är ändå försiktigt positiv

I och med presentationen av årsredovisningen för 2023 vill jag som kommunstyrelsens ordförande skicka med följande budskap, trots utmaningar och de svåra tider som mött kommunen under året så finns det fortfarande många ljusglimtar och framsteg att notera. Detta gör mig försiktig optimistisk inför framtiden. Det kan vara resultat av insatser som gjorts för att hantera svårigheterna, planer för framtiden som ger hopp eller andra positiva utvecklingar som trots motgångarna har uppnåtts. Det finns flera utmaningar att ta itu med, men med resultatet av insatser som gjorts i backspegeln och planer för framtiden i beaktande så ser jag framåt med hoppfullhet.

Skolan har fortsatt goda resultat, vi har ett stort antal elever som är behöriga för vidare studier på gymnasiet. En viktig förklaring till den positiva utvecklingen är att verksamheterna har utvecklat det systematiska kvalitetsarbetet på grundskolan, med fokus på bland annat kunskaper och värdegrund.

Arbetslösheten bland unga har minskat i Skinnskatteberg, det kan ha sin förklaring i att flera elever är behöriga för vidare studier på gymnasiet.

Förskolan har haft ett samarbete med äldreomsorgen där barn och äldre träffas i olika skapande aktiviteter, såsom högläsning och vid högtider.

Föreningsbidrag har fördelats till 30 föreningar till en summa av 868 000 kr. En viktig satsning som betyder mycket för föreningslivet i Skinnskatteberg.

Det är glädjande att kommunens hemtjänst har fortsatt stort förtroende hos brukarna.

Jag är också glad över att vi gör satsningar för klimatet, det finns nu tillgång till publika laddstationer i Skinnskatteberg, 8 vid småbåtshamnen och 6 vid cykelparken. Genom att erbjuda infrastruktur för elbilar kan fler människor bli inspirerade att gå över till mer miljövänliga transportalternativ.

Även för kommunens anställda och kommunens bilar så har arbetet med iordningställande av laddstationer påbörjats. En del av kommunens laddstolpar är redan i drift, medan några stationer väntar på färdigställande från Vattenfall.

Svinpesten drabbade kommunen, dock inte i så hög grad som i Fagersta och Norberg. Arbetet med bekämpningen av svinpesten hanterades på ett mycket bra sätt av berörda myndigheter och kommunen, här har vi haft ett nära samarbete med Fagersta och Norberg.

Att vi har rekryterat kompetent personal till kommunen är glädjande och innebär att vi är bra rustade framåt. En kompetent personalstyrka är en viktig tillgång för att säkerställa att kommunen även fortsättningsvis ska kunna leverera högkvalitativa tjänster och möta medborgarnas behov på ett effektivt sätt. Det är också en indikation på att kommunens rekryteringsprocesser och strategier för personalutveckling är framgångsrika och effektiva. Att betona denna framgång i årsredovisningen kan vara ett sätt att visa upp kommunens förmåga att anställa och behålla kompetent personal, vilket i sin tur bidrar till kommunens övergripande framgång och utveckling.

Skinnskatteberg, som är en fantastisk landsbygdskommun, ska erbjuda en lockande livskraftig miljö där människor finner en plats att bo och där de känner sig välkomna och inkluderade.

Tillit och samarbete är viktiga för det fortsatta utvecklingsarbetet för Skinnskatteberg.

Ewa Olsson Bergstedt, kommunstyrelsens ordförande

Översikt verksamhetens utveckling

Den strategiska verksamhetsplanen för planperioden 2023–2025 innehåller 3 övergripande målområden:

1. En attraktiv kommun där individen lever ett gott liv med en hållbar välfärd och trygghet genom livet
2. En attraktiv hållbar framtidskommun med tillväxt av invånare, näringsliv och ekonomi
3. En kompetent, attraktiv, transparent, hållbar och effektiv organisation

Den samlade bedömningen är att målen till viss del är uppfyllda. Se mer under styrning och uppföljning s.27.

Skinnskattebergs invånarantal sjönk till 4 348, vilket är det lägsta på fem år. Soliditeten är fortsatt god medan likvida medel sjunkit med 16,8 Mnkr från årets början. Årets negativa resultat, hög upparbetningsgrad på investeringar, underskott inom VA har påverkat likviditeten. Av de fyra fastställda finansiella målen är hälften uppfyllda.

Antalet medarbetare har sjunkit med 10 personer på ett år. Framåt finns fortsatt ett rekryteringsbehov och en utmaning att minska antalet konsultinköp för att bedriva löpande verksamhet.

Översikt över kommunens utveckling	2019	2020	2021	2022	2023
Antal invånare den 31/12	4 395	4 366	4 371	4 402	4 348
Kommunal skattesats	22,51	22,46	22,46	22,46	22,46
Nettokostnadernas andel av skatteintäkter och generella statsbidrag i %	99,7	100,9	101,2	95,5	102,4
Årets resultat i rel. till omsättning (bruttodrift)	1,5	-0,4	0,6	2,2	-1,9
Personalkostnad i % av bruttokostnad	60,7	62,2	61	63,4	62,9
Kostnad för kompetensutveckling i % av personalkostnad	0,9	0,3	0,3	0,4	0,5
Investeringar i % av bruttokostnad	4,8	5,2	8,2	7	5,1
Lokalkostnader i % av bruttokostnad	7,8	7,6	7,5	6,9	7,7
Nettokostnad per invånare	63 334	66 686	69 355	67 366	77 717
Skatteintäkter och generella bidrag per invånare	63 547	66 080	68 545	70 510	75 928
Anläggningstillgångar kr per invånare	59 704	61 264	53 502	56 036	58 325
Omsättningstillgång kr per invånare	25 675	22 826	29 438	29 944	28 109
Totala tillgångar per invånare	85 379	84 090	82 940	85 980	86 434
Låneskuld per invånare	9 386	7 371	6 616	7 499	7 489
Låneskuld i % av anläggningstillgångar	15,7	12	12,4	13,4	12,8
Soliditet	71,1	71,8	73,3	72,3	72,2
Soliditet inklusive totala pensionsförpliktelser	43,5	44,8	46,4	47,1	46,2
Långfristig låneskuld (Kommuninvest)	41 253	32 180	28 920	33 010	32 560
Antal anställda	295	302	316	330	326

Soliditet definieras som eget kapital i förhållande till totalt kapital.

Viktiga förhållanden för resultat och ekonomisk ställning

Omvärldsanalys

Både i Sverige och globalt har 2023 varit en period med ansträngt ekonomiskt läge. De prisökningar som kom redan under tidigare år har stabiliserats något men på en hög prisnivå jämfört med tidigare. De senaste årens inflations- och ränteuppgångar har lett till en ekonomisk inbromsning och sjunkande svensk BNP. Den lågkonjunktur som råder har också inneburit att köpkraften urholkats. Svensk ekonomi drabbas hårt dels av inflationen, dels av pågående inflationsbekämpningen. Omvärlden och alla sektorer i ekonomin påverkas och de åtstramningar och neddragningar som genomförs för att klara de ekonomiska förutsättningarna ger följd effekter i alla sektorer. Inom bostadsbyggandet minskade antalet påbörjade lägenheter med nästan 60 procent första halvåret av 2023 jämfört med föregående år. Även investeringar i näringslivet har minskat men stora projekt för grön omställning motverkar investeringsnedgången. För hushållen har en av de största faktorerna varit att högt skuldsatta och räntekänsliga hushåll drabbats av höga kostnader för bostad och lån vilket lett till att deras köpkraft minskat. Detta har bidragit till en konjunkturedgång som drabbar många sektorer. Att nedgången inte varit så stor som befarat vid prognoser beror på att hushåll till viss del använt sitt buffertsparande till konsumtion.

Kommuner och regioners ekonomi

När SKR i sin ekonomirapport från oktober 2023 analyserar varför kommuner och regionernas ekonomi är så ansträngda kommande år framgår att det reala skatteunderlaget, alltså skatteintäkternas köpkraft, har utvecklats starkt tidigare år fram till 2022. Bara sedan 2010 har denna ökat med över 20 procent. Vidare redogör de för de ökade pensionskostnader som drabbar sektorn och de höga prisökningarna i verksamheten. Orsaken är den höga inflationen. Det som prognosmakare missbedömt är hur hög inflationen skulle bli och också hur bestående den skulle bli. En förhoppning var att inflationsbekämpningen skulle få större effekt och ske snabbare än vad som skett. Allt detta sammantaget gav kommuner och regioner små marginaler och ont om tid att förbereda sig. SKR lyfter också skillnaderna mellan landets kommuner och regioner, vars ekonomiska styrka skiljer sig åt mycket. En faktor är den andel högvärlönade som regionerna har vilket i sin tur ger ökade pensionskostnader, då en stor andel av de anställda i regionerna har så kallad förmånsbestämd pension. Den förmånsbestämda pensionen värdesäkras med prisbasbelopp, vilket leder till att kostnaderna ökar med över 50 miljarder kronor mellan åren 2022 och 2024. Skillnaderna mellan olika kommuner och regioner är också vilken grundekonomi som finns. En verksamhet i kommuner som drabbats av kostnadsökningar och förändrade behov är individ och familjeomsorgen, vilket förklaras med snabbt ökade kostnader för barn och unga. Ekonomiskt bistånd är en kostnad som minskat jämfört med tidigare år.

Kommuner och regioner har ett stort investeringsbehov, vilket påverkar likviditeten och skuldnivåerna. Betalningsberedskap är en alltmer viktig del att ha särskild bevakning på och se likviditetsbelastningen som kommer i och med pensionerna framåt. Verktyg att komma till rätta med detta tillsammans med att följa likviditetsutvecklingen är att anpassa verksamhet och skattenivå efter de lokala förutsättningar som ges.

SKR har i början av året i ekonomirapporter beskrivit att det ekonomiska läget i kommunerna var betydligt svårare än tidigare år. Där framgår att drygt 80 procent av kommunerna inte kompenserade verksamheterna fullt ut för pris- och löneökningar. Under slutet av 2023 presenterades att mer än hälften av kommunerna angett underskott inom äldreomsorg och individ- och familjeomsorg. En tredjedel redovisade underskott inom grundskola och drygt 40 procent inom omsorg om funktionshindrade.

I ekonomirapporten från i våras lanserades begreppet ”kommunal försörjningsbörda”. Begreppet handlar om hur de kommunala demografiska behoven förhåller sig till befolkningen i arbetsför ålder. Det som redovisats är att storstäder generellt sett har en mer gynnsam situation medan landsbygdskommuner istället har en förhållandevis låg andel barn och en hög andel äldre. Det ger en högre kommunal försörjningsbörda kommande år.

Skinnskattebergs kommun

Under året sjönk befolkningen med 54 personer 2023 och uppgick till 4 348. Kommunen har identifierat investeringsbehov i lokaler och det finns en politisk vilja att öka bostadsbyggandet för att erbjuda fler attraktiva boenden i tätorten, vid sjöar och andra natursköna platser i Skinnskatteberg.

Självfinansieringsgraden av nettoinvesteringar har ett målvärde på 100 % men under de senaste fem åren var det bara under 2019 som målet var helt uppnått. Detta innebär en finansiell risk om det inte förbättras framåt. Soliditeten riskerar att sjunka om beslutad resultatnivå inte uppnås. För även om flera år bakåt haft positiva resultat, har likviditeten inte räckt för att finansiera beslutade investeringsprojekt. Det är glädjande att låneskulden inte ökat 2023. Låneskulden sjönk 450 tkr 2023 vilket innebär att låneskulden per invånare sjönk från 7 499 kr år 2022 till 7 489 kr 2023. Räntekostnaden på lån uppgick till 907 tkr vilket är en ökning med 88 % jämfört med 2022. Det är inte bara räntekostnaderna som stigit under 2023 utan investeringsutgifterna påverkas också av omvärldsfaktorer som den höga prisnivån på varor och tjänster.

Planerade investeringar framåt består av ambitionshöjande investeringar, reinvesteringar och verksamhetsanpassade investeringar utifrån det demografiska behovet. Investeringar innebär högre driftskostnader framåt även för investeringar som inte innebär att verksamheten utökas. Kostnaderna består av högre avskrivningar och räntekostnader. Investeringarnas syfte, en framtida nytta, exempelvis ur ett hållbarhetsperspektiv, ökad digitalisering eller satsningar på infrastruktur, innebär dock alltid en viss risk. Risken finns att effekterna inte blir så stora som förväntat.

På kostnadssidan där prisnivån ökat 2023 är det framförallt pensionskostnadernas ökning som påverkat årets resultat och bedöms fortsatt vara mycket höga 2024. Den totala ansvarsförbindelsen uppgår till 97,7 Mnkr vilket är en ökning med 2,1 Mnkr på ett år. Denna förväntas öka nästan lika mycket under 2024. Pensionskostnaderna ökade med 13 Mnkr och totala personalkostnaderna med 7,1 Mnkr. Dessa båda kostnader sticker ut eftersom pensionskostnaderna är historiskt höga och det handlar till stor del om att värdesäkra framtida pensionsåtaganden och personalkostnader som ökat trots att antal anställda minskat med 11 personer. Detta beror till stor del på det lagstadgade PO-pålägget som också ökat under året.

Verksamhetens kostnader ökade med 35,1 Mnkr 2023. Verksamhetens bidrag och kostnadsersättningar från staten sjönk med 7,3 Mnkr.

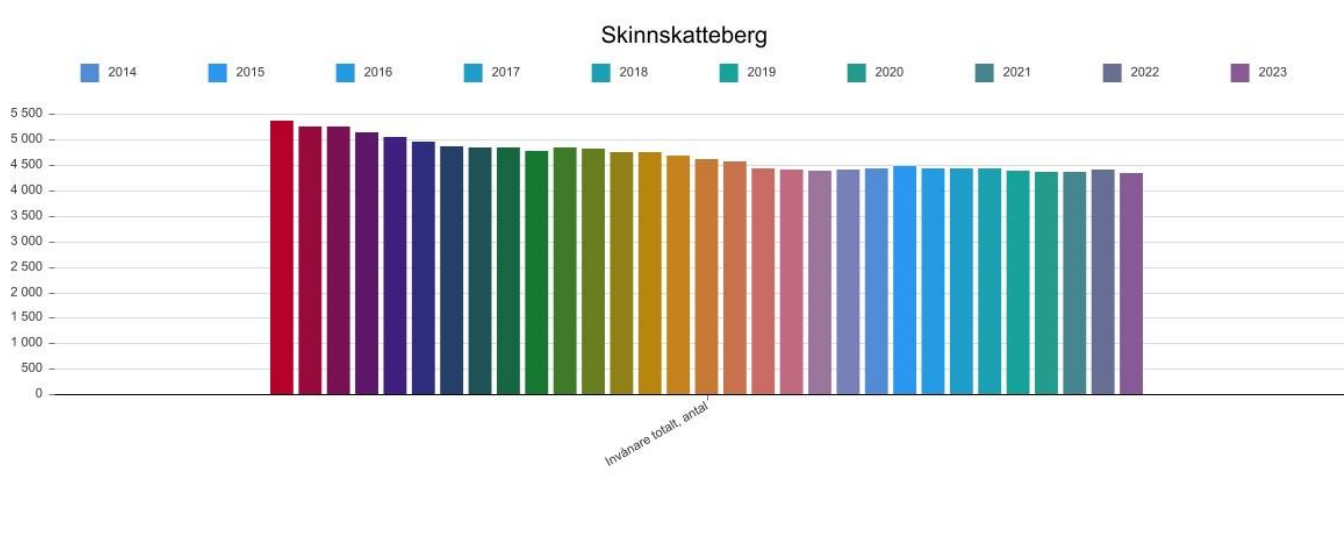
Skatteintäkter som är den största intäkten i kommunen går inte att påverka men innebär krav på omställning av verksamhet för att ha en budget i balans.

Försörjningskvoten i Skinnskatteberg är oförändrad 2023 i jämförelse med förra året. Den är 98 % och är den näst högsta i länet där Norberg ligger på 100 % och lägst har Västerås med 75 %. Rikets genomsnitt uppgår till 80 %. Ekonomin påverkas negativt av en hög försörjningskvot. Ett värde över 100 innebär att gruppen äldre och yngre är större än den i arbetsför ålder, 20–64 år. Samtidigt bedöms verksamheter för dessa grupper vara kostnadstunga.

Det lokala näringslivet består av en stor variation av näringsidkare från småföretag till den största arbetsgivaren börsnoterade Systemair och ett av länets universitet, SLU Skogsmästarskolan. Lokaler, kompetensförsörjning, digitalisering och budget i balans är utmaningar som finns framåt.

Befolkningsutveckling

Skinnskattebergs kommuns befolkning var 2023-12-31 4 348, vilket är det lägsta på 5 år med förändringar mellan åren i ett intervall från -54 till +31.



Invånare totalt i Skinnskattebergs kommun under åren 1993–2023. Perioden 2010–2023 har invånarantalet varierat mellan 4 445 och 4 348.

Befolkningsförändringar

Efter 2 år där antalet invånare ökat i Skinnskattebergs kommun, minskade kommuninvånare till 4 348. Flyttningsnetto och födelsenetto är båda negativa 2023.

Folkmängdsförändringar	2019	2020	2021	2022	2023
Inflyttade	333	352	302	289	292
Utflyttade	337	346	282	233	302
Netto	-4	6	20	56	-10
Födda	38	34	25	34	28
Döda	70	69	43	69	66
Netto	-32	-35	-18	-35	-38
Befolkningsförändring inklusive justeringspost	-36	-27	5	31	-54
Total folkmängd	4 393	4 366	4 371	4 402	4 348

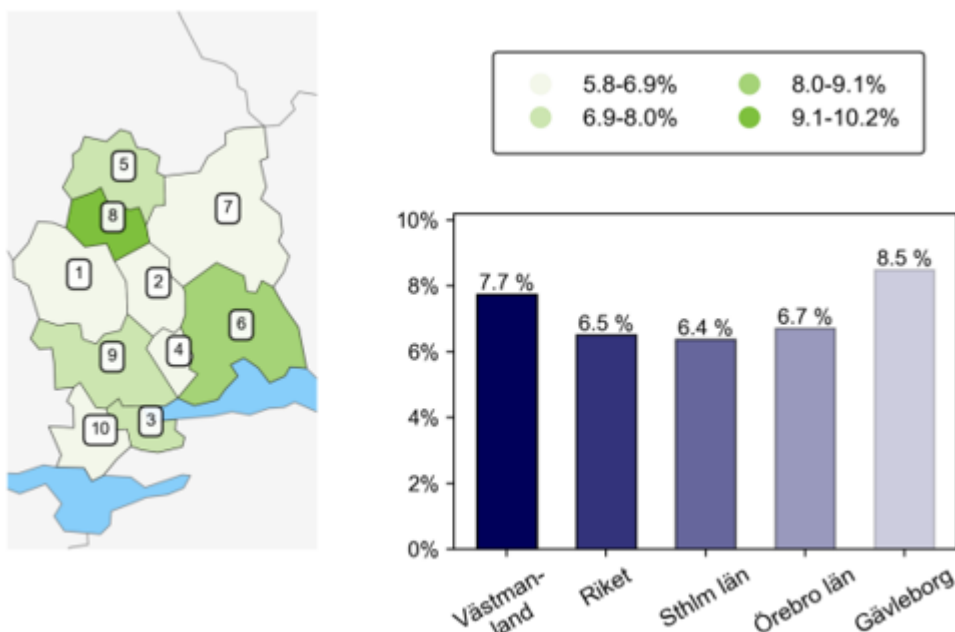
I befolkningsförändring ingår en justeringspost som beror på eftersläpning i rapporteringen. När en förändring av befolkning rapporteras långt efteråt finns den med i folkmängden men särredovisas inte i flyttningsnettot eller i födelsenettot utan under en justeringspost hos statistikmyndigheten SCB.

Arbetsmarknad

Arbetsförmedlingens rapport *Arbetsmarknadsläget kvartal 4 2023* visar ett försvagat läge nationellt på arbetsmarknaden under hösten. I Sverige har antalet inskrivna på Arbetsförmedlingen ökat i 13 av 21 län. I Västmanlands län fanns det under fjärde kvartalet i genomsnitt 10 500 arbetslösa. Det är en minskning med 2 % jämfört med samma period året innan. För Skinnskattebergs kommun var antalet 131 i december 2023, ett antal som de senaste 5 åren varierat mellan 122–152.

- **Arbetslöshetsnivån uppgår till 6,8 procent vilket är högre än i riket 6,5 procent**
En ökning från 6,4 % 2022. Högst i länet 2023 finns Fagersta med 10,2 procent och lägst i länet Sala 5,8 procent.
- **Arbetslösheten bland unga har i Skinnskatteberg minskat med 1,6 procentenheter** Jämfört med kvartal 4 2022
- **Den relativa arbetslöshetsnivån bland utrikes födda var 15,3 %**,
Vilket är den tredje lägsta i länet efter Surahammar (10,1 %) och Hallstahammar (15,2 %)
- **Andelen långtidsarbetslösa av antalet inskrivna sjönk från 42,2 till 42,0 procent**
Jämfört med kvartal 4 2022
I Västmanlands län är Surahammar den kommunen med lägsta andelen långtidsarbetslösa, 36 %, medan Västerås har länets högsta andel med 44 % 2023.
- **Bland kortutbildade utan fullföljd gymnasial utbildning är andelen i stort sett oförändrad 46,5 % (2022 47,4 %)** I riket ligger andelen 2023 på 34 % medan Västmanlands län har högre andel med 41 %.
Högst i länet med 51 % finns Köping och lägsta andelen i Västmanland har Surahammar, 31 %.

Tabell och figur från Arbetsförmedling. Arbetslösa som andel av den registerbaserade arbetskraften, Västmanlands län följt av Arbetslösa som andel av den registerbaserade arbetskraften, Västmanlands län, kvartal 4 år 2023



Nr	Kommun	%	Nr	Kommun	%	Nr	Kommun	%
1	Skinnskatteberg	6,8	2	Surahammar	5,9	3	Kungsör	7,5
4	Hallstahammar	6,6	5	Norberg	7,4	6	Västerås	8,2
7	Sala	5,8	8	Fagersta	10,2	9	Köping	7,9
10	Arboga	6,2						

Figur som visar antalet inskrivna arbetslösa i Skinnskattebergs kommun från december 1996–2023. Källa Arbetsförmedlingen.



Händelser av väsentlig betydelse

Effekterna av pandemin hade knappt hunnit avta förrän situationen i Ukraina kraftigt försämrades, vilket påverkar den kommunala verksamheten och ekonomin, bland annat i form av kostnadsökningar och hög inflation. Ett osäkert säkerhetsläge, stora prisökningar på bland annat energi och livsmedel, höga pensionskostnader och en osäker samhällsekonomisk utveckling präglade budgetarbetet inför 2023 och även 2024.

Många möten genomfördes i samband med att svinpesten kom till kommunen under hösten 2023. Det fördes en intensiv dialog med de drabbade företagen i kommunen/regionen. Vissa delar av kommunens yta var inom restriktionsområdet under 2023, restriktionerna i kommunen släpptes under 2024.

Intäktsökningarna i reala termer bedöms bli låga under de närmaste åren. Sammantaget innebär det en fortsatt stor osäkerhet kring de långsiktiga effekterna för den kommunala verksamheten och ekonomin. SKR:s senaste bedömning visar en fortsatt försämrad ekonomi för kommunsektorn, bland annat beroende av tillfälliga satsningar som försvinner och ökande pensionskostnader. Det höga ränteläget ser ut att kvarstå även under 2024.

Kommunen har stora investeringsbehov framöver, med bland annat stora underhållsskulder inom fastigheter och VA. En lokalutredning har genomförts och handlingsplaner kring kommunens fastigheter ska tas fram. Förvaltningen har tillsammans med inbjudna politiker från alla partier jobbat med att identifiera verksamhetsbehov, investeringsbehov, alternativ för avyttring mm.

Utredningsarbete med två stora investeringar gällande en ny brandstation och ett nytt flerbostadshus fortsätter. Beslutet i kommunfullmäktige om ny brandstation stoppades i början av året med en dom i förvaltningsrätten att beslutet stred mot kommunallagen. 684 namnunderskrifter lämnades in till kommunhuset där ”Folkinitiativkommittén” begärde folkomröstning om ny brandstation. Kommunfullmäktige beslutade att ingen folkomröstning behöver göras då beslut om utredning av alternativ och behov för räddningsstation följer folkinitiativets krav.

Försäljning av flera tomter både centralt i Skinnskatteberg och i Riddarhyttan har skett under året. Ett markinköp för vidare utveckling av tomter har gjorts och detaljplaneringen kommer att fortsätta.

Kommunen har stora utmaningar gällande att sänka verksamhetens nettokostnader och få en bättre kostnadskontroll. Månadsuppföljning har införts för att fånga upp avvikelser i ett tidigt skede. Med stora investeringar planerade framöver är detta ännu viktigare och även att ha en strategi för god soliditet och likviditet.

God ekonomisk hushållning och ekonomisk ställning

I Skinnskattebergs kommun erbjuds en stor bredd av verksamheter. Bland de viktigaste välfärdstjänsterna som pengarna ska räcka till är förskola, skola, vård och omsorg och äldreomsorg. Att skapa värde för skattepengarna är grunden för god ekonomisk hushållning.

Ett positivt resultat ger muskler framåt att kunna klara framtida investeringar och att varje generation bär sina egna kostnader. God ekonomisk hushållning handlar om att styra ekonomi och verksamhet både här och nu och ur ett längre tidsperspektiv. Det är därför viktigt att kostnaderna är lägre än intäkterna och på så sätt kunna bygga upp en förmögenhet, tillgångar som krävs för att dels kunna bibehålla den verksamhet som behövs, dels kunna utveckla verksamheterna över tid. En förmögenhet skapar också en trygghet i konjunkturcykler när inflation stiger att kunna få omställningstid att komma in i rätt kostnadskostym. Att över tid kunna finansiera reinvesteringar med egna medel och undvika nya lån är fördelaktigt när räntor ökar, vilket skett den senaste tiden i Sverige.

Årets negativa resultat -2,4 Mnkr (-7,5 Mnkr mot budget) trots att skatteintäkter och generella bidrag ökat under året är en följd av den höga prisnivån på varor och tjänster, där räntor och pensionskostnader är några av kostnadsposterna.

Målet med en sund ekonomi med ett årligt överskott är inte uppfyllt under 2023. Nivån på resultatet kan variera mellan åren, men budgetföljsamheten behöver öka för att inte urholka ekonomin. Syftet är att låta varje generation ta ansvar för sina egna kostnader och skapa förutsättningar för kommande generationer att leva och bo i Skinnskattebergs kommun.

Målavstämning på de mål som Kommunfullmäktige beslutat om visar att måluppfyllelsen delvis är uppfylld men att flera mål kräver fortsatt utvecklingsarbete för att lyckas nå målvärdena för mandatperioden. Av de fyra finansiella målen är två uppfyllda. Soliditeten är fortsatt mycket god i Skinnskatteberg. 2023 sjönk soliditeten lite dock från en hög nivå även vid jämförelse i länet eller mot rikets genomsnitt. 2023 uppgår soliditeten i Skinnskatteberg på 72,2 % (72,3 % 2022) och även om den totala pensionsförpliktelsen skulle lyftas in är nivån hög på 46,2 % (47,1 % 2022). Skinnskattebergs 72,2 % kan jämföras mot rikets genomsnitt 2022 på 30,0 % eller i Västmanlands län där Fagersta är nästbäst på 45 % och där Surahammar som har lägst soliditet har 14,6 %. Kassalikviditeten är det andra finansiella målet som är uppfyllt, även om kassalikviditeten sjönk med 16,8 Mnkr under 2023.

Kostnaderna ökar i högre takt än intäkterna. Personalkostnader i förhållande till totala kostnader sjönk från 63,4 % till 62,9 %. Antal anställda minskade med 11 personer. Pensionskostnaderna ökade med 13 Mnkr och personalkostnaderna med 7,1 Mnkr. Skatteintäkterna var 2,6 Mnkr högre än budget och generella statsbidrag 11,5 Mnkr bättre än budgeterat.

Pågående ny- till och ombyggnationer som vid årets början uppgick till 32,8 Mnkr har sjunkit till 17,4 Mnkr vid bokslutet genom att fler projektkostnader har aktiverats. Det betyder att driftskostnader för avskrivningar och räntekostnader påbörjats, om än senare än beräknat. Denna del kan jämföras vid en skuld som inte börjats avbetalats vid planerad tidpunkt. Det ger en försenad avbetalningsplan men innebär ingen ökad kostnad per år utan har samma avskrivningstid som planerat. Eftersom internräntan ökat innebär det att verksamheterna betalar en högre ränta de första åren då ingen avskrivning påbörjats så ger det en något högre kostnad för verksamheterna.

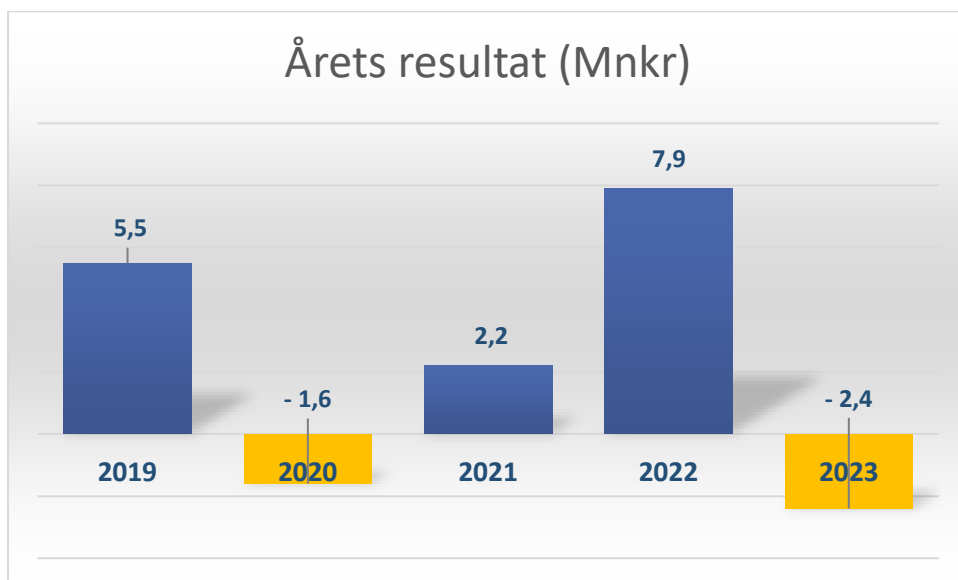
Utvärdering av resultat och ekonomisk ställning

Resultat och kapacitet

Skinnskatteberg redovisar ett negativt resultat 2023. Det beror på höga pensionskostnader, prisökningar på varor och tjänster som köps in till verksamheterna och uteblivna statsbidrag. Resultatet uppgick till -2 443 tkr och balanskravsresultatet uppgick till -8 898 tkr. Årets resultat är 7 456 tkr lägre än det Kommunfullmäktige budgeterat. Sedan prognos i delårsbokslut per sista augusti är resultatet försämrat med 7 456 tkr.

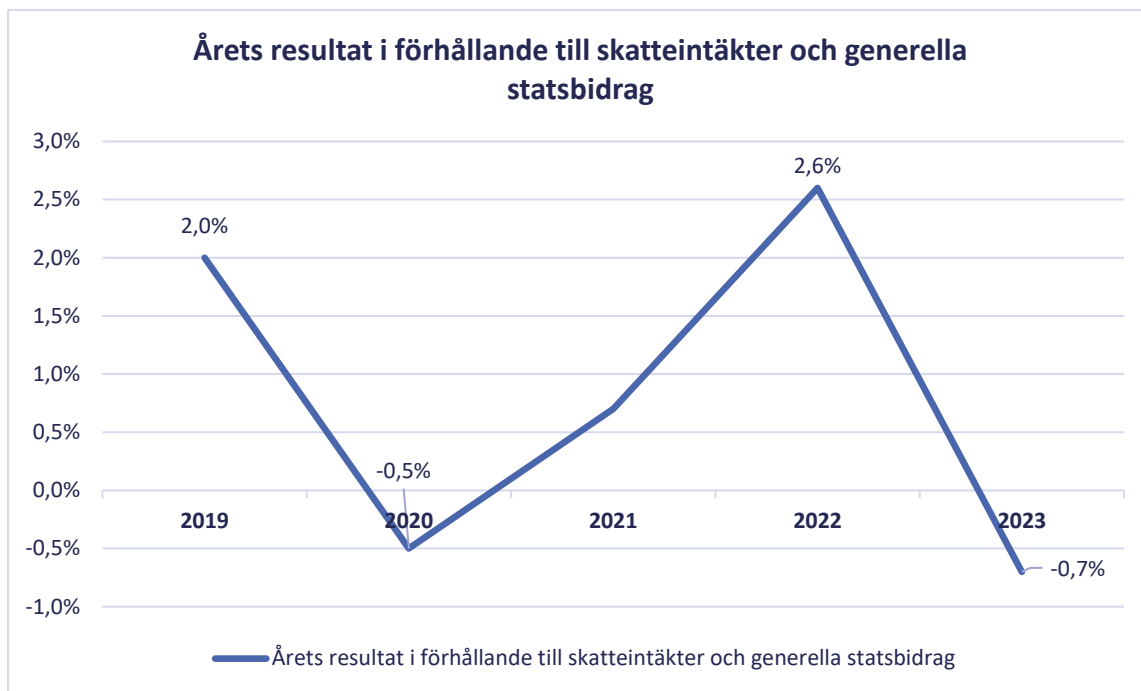
Vid en bedömning av god ekonomisk hushållning framgår att Skinnskattebergs kommun delvis uppfyller lagens krav på god ekonomisk hushållning. 2 av 4 finansiella mål är uppfyllda och ett av målen, soliditeten är mycket hög. Kassalikviditeten har påverkats negativt under året uppgår till 26,4 Mnkr. Självfinansieringsgrad på investeringar och verksamheternas nettokostnader i förhållande till skatteintäkter och generella bidrag är delar som delvis är uppfyllda. Från tidigare år finns dock en upparbetad reserv för sämre tider, RUR, resultatutjämningsreserv på 13,1 Mnkr. Verksamhetsmålen syftar till att Skinnskatteberg ska bedriva verksamhet på ett kostnadseffektivt och ändamålsenligt sätt. Dessa mål är delvis uppfyllda och ger en sammanfattande bedömning att Skinnskatteberg delvis uppfyller krav på god ekonomisk hushållning.

Det kommer fortsatt krävas aktiv styrning av verksamheterna och ekonomin för att det ekonomiska läget ska förbättras. Förbättrade arbetssätt, anpassad ambitionsnivå och servicenivå till kommuninvånarna är omställningar som behövs för att kunna satsa på utveckling av verksamhet och för att klara kommande konjunkturcykler.



Skatteintäkter och generella statsbidrag

Nettokostnaderna har de senaste 5 åren ökat med undantag av 2022 då nettokostnaden sjönk med 2,1 %. Även skatteintäkter och generella statsbidrag har ökat i Skinnskattebergs kommun. 2021 ökade intäkterna mer än kostnaderna och 2020 sjönk skatteintäkterna i jämförelse med året innan. Detta scenario med högre takt på kostnadsökningarna ger en tuff ekonomisk situation där ekonomin urholkas på längre tid. Med den höga prisnivån i Sverige, hög inflation och höga räntor är det en stor utmaning att förändra. Det kommer att behövas politiska beslut kring hur mycket verksamhet och kostnader den egna ekonomin tillåter. Ytterligare ej beslutade statliga satsningar inom kommunsektorn krävs eller minskade kostnader i verksamheterna. Skinnskatteberg har 13,1 Mnkr i RUR, resultatutjämningsreserven som delvis kan skapa lite längre tid åt att ställa om verksamhet och få en bättre balans mellan intäkter och kostnader. Under 2023 fanns prognoser på hög inflation och stigande priser, men resultatet blev högre än befarat och med mer bestående höga prisnivåer.



Utveckling skatteintäkter och nettokostnader Skinnskatteberg					
	2019	2020	2021	2022	2023
Skatteintäkternas utveckling (%)	2,4	-1,6	4,3	1,6	4,1
Nettokostnadernas utveckling (%)	9,5	4,6	4,1	-2,1	13,9

Nettokostnaden ökar med 13,9 % i jämförelse med 2022 som dock redovisade en sjunkande utveckling i jämförelse med 2021. Den höga inflationen i Sverige ger kraftigt ökade pensionskostnader och andra höga prisökningar i verksamheterna. Köpkraften har urholkats under 2023 och där hushållen i hög grad använt tidigare ihop sparade buffertar har verksamheterna haft svårt att ställa om och minska sina kostnader 2023 utan använt mer än budgeterat. Även riktade prestationsbaserade statsbidrag som uteblivit i Skinnskatteberg under 2023 har påverkat nettokostnadsökningen.

Balanskravsresultat

Balanskravsutredning, tkr	2023
Årets resultat enligt resultaträkning	-2 443,0
Realisationsvinster	-1 196,7
Orealiserade vinster i värdepapper	-5 258,2
Årets resultat efter balanskravsjustering	-8 897,9
Medel från resultatutjämningsreserv (RUR)	0,0
Årets balanskravsresultat	-8 897,9

Balanskravsresultat från år 2021 som ej är återställt -45,0

Det negativa balanskravet att reglera totalt -8 942,9

Utifrån synnerliga skäl återställs detta senast år 2030 på sju (7) år istället för huvudregeln inom tre (3) år

Enligt kommunallagen finns krav om att kommunen måste ha sin ekonomi i balans varje räkenskapsår i balanskravet. Balans kräver att intäkterna ska vara högre än kostnaderna och innebär att ett positivt resultat krävs för att klara framtida utmaningar av reinvesteringar och att kunna tillhandahålla välfärdstjänster i kommunal regi till kommande generationer. Skinnskatteberg återställde ett underskott från tidigare år 2022 när resultatet var positivt. Kvar av negativa balanskravsresultat finns 45 tkr som planlades att hanteras i bokslutet 2023. Balanskravsresultatet för 2023 uppgår till -8 898 tkr och ska återställas kommande år.

Från och med 2013 finns det i kommunallagen en möjlighet att skapa en resultatutjämningsreserv (RUR) vid ett positivt resultat. Detta har Skinnskatteberg med en ingående balans på 13,1 Mnr 2023. Kommunfullmäktige har beslutat om regelverket 2015 hur och när denna reserv får användas. Hanteringen i Skinnskatteberg framgår av de riktlinjer kring god ekonomisk hushållning som Kommunfullmäktige beslutat om.

Årets resultat efter balanskravsjusteringar -8 898 tkr kan med nuvarande riktlinjer inte regleras genom disponering från RUR då lokala tillämpningen i Skinnskatteberg stadgar att definitionen av lågkonjunktur definieras genom rikets utveckling av det underliggande skatteunderlaget. Det årliga underliggande skatteunderlaget 2023 är positivt jämfört med den genomsnittliga utvecklingen de senaste tio åren. Prognosen överstiger genomsnittet och reserven får inte användas.

Det negativa resultatet som ska återställas fanns med i delårsrapporten per sista augusti då prognosen var -2 249 tkr. Kommunfullmäktige har inte beslutat om hur återställandet ska ske och åtgärdsplan behöver upprättas.

Det negativa balanskravsresultatet, underskottet ska regleras senast efter tre år. Underskottet 2023 ska enligt den principen vara reglerat senast år 2026. Det är Kommunfullmäktige som antar en åtgärdsplan för hur regleringen ska ske och beslutet bör fattas snarast efter att bokslutet presenterats.

Med anledning av de tuffa ekonomiska förutsättningar som drabbat Skinnskattebergs kommun snabbt under 2023 finns möjlighet att återställa det negativa balanskravet på längre tid än de tre år som lagen kräver. De höga pensionskostnaderna, höga räntekostnaderna samtidigt som den höga prisnivån stabiliserats på andra varor och tjänster gör att ekonomin påverkats extra mycket under året. Analysen av god ekonomisk hushållning, den höga soliditeten samt att låneskulden sjunkit under 2023 gör att det är mer fördelaktigt för kommuninvånarna att under längre tid återställa balanskravet och på så sätt uppnå en mer långsiktig god ekonomisk hushållning. Skälet är ökade kostnader trots att skatteintäkter och generella bidrag ökat under samma tid, men inte i tillräcklig grad.

Krav finns om att åtgärdsplanen säkerställer att beredskap för ytterligare konjunktursvängningar finns med i beräkningen samt att säkerställa framtida kassaflöden och betalningsberedskap. Att återställa balanskravet på totalt 8 943 tkr för året samt tidigare ej återställt balanskrav på sju (7) år bedöms som motiverat utifrån de budgetbeslut som fattats där RUR används under 2024 samt att ytterligare ca 20 Mnkr ska effektiviseras bort kommande år för en ekonomi i balans.

Balanskravsresultatet är förhållandevis högt för endast ett verksamhetsår varför skäl till att återställa på längre sikt kan säkerställas att Kommunfullmäktige hinner fatta nödvändiga beslut för att samtidigt säkerställa att verksamheten kan bedrivas inom de tilldelade ekonomiska ramar som ges. Kommunfullmäktige ges då längre tid än 3 år att vidta tydliga åtgärder för att nå god ekonomisk hushållning och följsamhet till balanskravet utan att påverka Skinnskattebergs ekonomiska ställning i onödigt hög grad.

Vid en bedömning av Skinnskattebergs ekonomiska ställning är det främst den höga soliditeten som mycket bra. 2023 är den i stort sett oförändrad 72,2 % från tidigare år med undantag av om hela pensionsåtagandet räknas in. Med den delen inräknat sjönk soliditeten till 46,2 %. Skinnskatteberg i jämförelse med riket sätter kommunen bland de bästa i landet. 2022 ska Skinnskattebergs nivå på 72,3 % jämföras med genomsnittet i riket som var 30,0 %. I Västmanlands län är Skinnskattebergs soliditet högst med Fagersta på andra plats 2022 med 45,0 %. Spannet mellan kommuner skiljer sig och Surahammar hade lägst soliditet på 14,6 %. Soliditeten bedöms tillfälligt kunna sjunka något under de föreslagna 7 åren för återställande, men på sikt kan detta återställas till en bra nivå.

Kommunens placeringspolicy för fonder är i klassificeringen mycket låg marknadsrisk och kan vid politiskt beslut användas för att betala av lån eller finansiera enstaka investeringsprojekt.

RUR i Skinnskatteberg uppgår till 13,1 Mnkr och av denna är 9,0 Mnkr avsatt i budget 2024. Även denna del bidrar till bedömning att den ekonomiska ställningen är god och klarar en återställningstid på längre än 3 år av balanskravet.

Verksamhetens hyror och framtida nivåer är en del där Skinnskatteberg fördelaktigt har lokalerna i egen kommunal regi. Det skapar möjlighet att skapa planeringsförutsättningar både för verksamheten som använder lokalerna och för verksamheten som driftar lokalerna.

VA-kollektivet som helt är avgiftsfinansierat har stora investeringsbehov framåt. Här finns möjlighet till externa lån framåt för att inte belasta den kommunala ekonomin.

Skinnskatteberg finns utvald som en av 14 kommuner som på försök ska slippa söka riktade statsbidrag utan i stället få en andel som generell statsbidrag. Detta är ett förslag på ny lag från 2025 (SOU2023:94) och innebär att administrationen minskar och kraven på kommunen minskar under 5 år. Denna förslagsverksamhet som regering föreslår bedöms kunna stärka ekonomin ytterligare i Skinnskatteberg och skapa bättre och längre planeringsförutsättningar.

Väsentliga personalförhållanden

Antal anställda, årsarbetare och personalkostnader

Kommunen har vid årsbokslutet per den 31 december 2023 totalt 416 medarbetare, av dessa är 367 medarbetare tillsvidareanställda. Jämfört med motsvarande tid föregående år är det en minskning av antal anställda med 11 personer, varav antalet tillsvidareanställda har minskat med 4 personer medan antalet visstidsanställda har minskat med 7 personer. Minskningen beror på svårigheter att rekrytera och att man medvetet valt att vakanshålla för att på så sätt spara pengar.

Tabellen nedan visar antalet tillsvidare- och visstidsanställda per avdelning och sektor den 31 december 2023. Inom sektor samhällsskydd- och beredskap har vi lagt till deltidsbrandmännen som är 23 till antalet, vilket innebär att det finns ett antal personer som ligger med på två ställen då några av deltidsbrandmännen har sin huvudanställning inom andra sektorer inom Skinnskattebergs kommun.

Antal anställda per sektor/avdelning, 2023-12-31				
	Kvinnor	Män	Totalt	Omräknade heltider
Sektor barn och utbildning, tillsvidare	95	15	110	101,95
Sektor barn och utbildning, visstidare	24	2	26	23,95
Ekonomiavdelningen, tillsvidare	4	0	4	4,00
Ekonomiavdelningen, visstid	0	0	0	0,00
IT, tillsvidare	0	4	4	3,75
IT, visstidare	0	0	0	0,00
Kansli, tillsvidare	7	2	9	8,80
Kansli, visstidare	0	0	0	0,00
HR-avdelning, tillsvidare	2	1	3	2,75
HR-avdelning, visstidare	0	0	0	0,00
Kommunledning, tillsvidare	1	2	3	3,00
Kommunledning, visstidare	0	0	0	0,00
Sektor kultur och fritid, tillsvidare	9	5	14	11,11
Sektor kultur och fritid, visstidare	3	0	3	2,43
Miljö- och byggnadsavdelning, tills vidare	3	0	3	3,00
Miljö- och byggnadsavdelning, visstidare	0	0	0	0,00
Sektor samhällsskydd och beredskap, tillsvidare	0	24	24	2,00
Sektor samhällsskydd och beredskap, visstidare	0	0	0	0,00
Sektor Teknik och service, tillsvidare	27	19	46	45,00
Sektor Teknik och service, visstidare	1	2	3	3,00
Socialförvaltningen, tillsvidare	124	23	147	140,25
Socialförvaltningen, visstidare	13	4	17	15,61
Totalt	313	103	416	370,60

Brandmännen har sin huvudanställning inom andra sektorer inom Skinnskattebergs kommun.

Tabellen nedan visar redovisning av tillsvidareanställda och visstidsanställda årsarbetare för 2023.

En minskning av tillsvidareanställda har skett inom Ekonomi, Kultur och fritid, Teknik och service, samt inom Socialförvaltningen.

När det gäller minskning av visstidsanställd personal har en minskning av personal skett inom Barn och utbildning, Teknik och service samt inom Socialförvaltningen.

Antal tillsvidareanställda per sektor/avdelning, 2023-01-01 - 2023-12-31

	<i>Kvinnor</i>	<i>Män</i>	<i>Totalt</i>	<i>Omräknade heltider</i>
Sektor barn och utbildning, tillsvidare	95	15	110	101,95
Ekonomiavdelningen, tillsvidare	4	0	4	4,00
IT, tillsvidare	0	4	4	3,75
Kansli	7	2	9	8,80
HR	2	1	3	2,75
Kommunledning, tillsvidare	1	2	3	3,00
Sektor kultur och fritid, tillsvidare	9	5	14	11,11
Miljö- och byggnadsavdelning, tillsvidare	3	0	3	3,00
Sektor samhällsskydd och beredskap, tillsvidare	0	24	24	2,00
Socialförvaltningen, tillsvidare	27	19	46	45,00
Socialförvaltningen, tillsvidare	124	23	147	140,25
Totalt	272	95	367	325,61

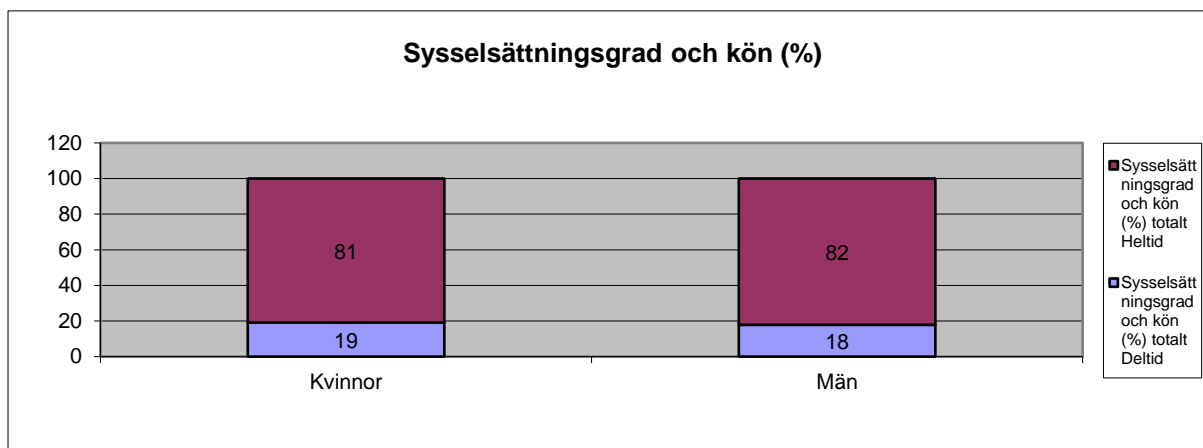
Antal visstidsanställda per sektor/avdelning, 2023-01-01 - 2023-12-31

	<i>Kvinnor</i>	<i>Män</i>	<i>Totalt</i>	<i>Omräknade heltider</i>
Sektor barn och utbildning, visstidare	24	2	26	23,95
Ekonomiavdelningen, visstidare	0	0	0	0,00
IT, visstidare	0	0	0	0,00
Kansli	0	0	0	0,00
HR	0	0	0	0,00
Kommunledning, visstidare	0	0	0	0,00
Sektor kultur och fritid, visstidare	3	0	3	2,43
Miljö- och byggnadsavdelning, visstidare	0	0	0	0,00
Sektor samhällsskydd och beredskap, visstidare	0	0	0	0,00
Socialförvaltningen, visstidare	1	2	3	3,00
Socialförvaltningen, visstidare	13	4	17	15,61
Totalt	41	8	49	44,99

Anställningsform och sysselsättningsgrad

Av diagrammet nedan framgår att 81 procent av kvinnorna och 82 procent av männen har en anställning på heltid, för kvinnor är det lika som föregående år och för män en minskning med 3 procentenheter jämfört med föregående år. (Brandmännen ej medräknade)

Sysselsättningsgrad och kön (antal) tillsvidareanställda					
	Deltid	Heltid			Totalt
Kvinnor	52	220			272
Män	13	60			73



Åldersfördelning antal och procent

Nedan visas åldersfördelning på anställda i Skinnskattebergs kommun. (Brandmännen ej medräknade)

Åldersfördelning (antal)	2023	2022	2021	2020	2019	2018
-29	42	49	50	38	38	42
30–39	76	84	88	77	73	64
40–49	85	91	81	79	86	87
50–59	101	95	108	118	119	116
60-	90	84	66	53	69	72
Total	394	403	393	365	385	381

Åldersfördelning i (%)	2023	2022	2021	2020	2019	2018
-29	10,66	12,16	12,72	10,41	9,87	11,02
30–39	19,29	20,84	22,39	21,10	18,96	16,80
40–49	21,57	22,58	20,61	21,64	22,34	22,83
50–59	25,63	23,57	27,48	32,33	30,91	30,45
60-	22,84	20,84	16,79	14,52	17,92	18,90

Tabellen nedan visar hur många medarbetare som uppnår 65 års ålder per år fram till år 2028

Uppnår 65 års ålder									
	2020	2021	2022	2023	2024	2025	2026	2027	2028
Ekonomiavdelningen	0	0	0	0	0	0	0	0	0
Kansliavdelningen	0	0	0	0	0	0	0	2	0
HR-avdelningen	0	0	0	0	0	0	0	0	0
Sektor barn och utbildning	1	1	0	5	0	6	5	0	1
Socialförvaltningen	2	0	3	2	7	4	10	11	8
Sektor kultur och fritid	0	1	0	1	0	0	0	1	0
Sektor Teknik och service	0	0	0	0	0	0	4	3	0
Sektor samhällsskydd och beredskap	0	0	0	0	0	0	0	0	0
IT	0	0	0	0	0	0	1	0	1
Miljö- och byggnadsavdelning	0	0	0	0	0	0	0	0	0
Kommunchef	0	0	0	0	0	0	0	0	0
Totalt	3	2	3	8	7	10	20	17	10

Från och med 2025 till och med 2028 ser vi en ökning av personer som uppnår 65 års ålder, sammanlagt 57 personer som under den tiden uppnår 65 års ålder. Flest är det inom Socialförvaltningen.

Sjukfrånvaro

Den totala sjukfrånvaron inom Skinnskattebergs kommun ligger, per den 31 december 2023, på 6,99 % och är 0,37 procentenheter lägre än föregående år.

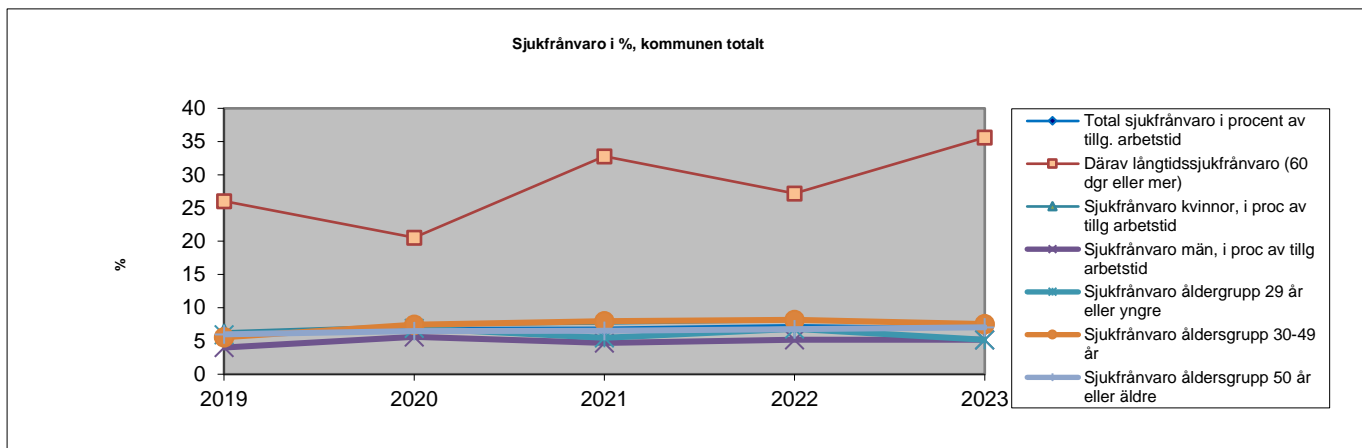
I åldersgruppen 29 eller yngre år har sjukfrånvaron minskat med 1,65 procentenheter och i åldersgruppen 30–49 år har sjukfrånvaron minskat med 0,63 procentenheter.

Kostnaderna för sjukfrånvaron har minskat från 2022 till 2023.

Tabellen nedan redovisar sjukfrånvaro enligt lagen om kommunal redovisning under de senaste fem åren

Obligatorisk redovisning av sjukfrånvaron enligt lagen om kommunal redovisning 2019–2023 (%)					
	2019	2020	2021	2022	2023
Total sjukfrånvaro i procent av tillg. arbetstid	5,83	6,94	6,95	7,36	6,99
Därav långtidssjukfrånvaro (60 dgr eller mer)	26,03	20,56	32,77	27,21	35,62
Sjukfrånvaro kvinnor, i proc av tillg arbetstid	6,43	7,36	7,64	8,0	7,5
Sjukfrånvaro män, i proc av tillg arbetstid	4,01	5,62	4,72	5,18	5,2
Sjukfrånvaro åldersgrupp 29 år eller yngre	5,94	6,93	5,49	6,83	5,18
Sjukfrånvaro åldersgrupp 30–49 år	5,56	7,47	7,98	8,18	7,55
Sjukfrånvaro åldersgrupp 50 år eller äldre	6	6,49	6,54	6,76	7,06

Kostnader för sjukfrånvaro (tkr)	2023	2022	2021	2020	2019
Sjuklön	3464	4062	3765	4073	2788
PO	1543	1615	1512	1635	1092
Total	5007	5677	5277	5708	3880



Antal anmälda arbetsskador totalt 2023

	Antal rapporteringar per avdelning/sector											Totalt	
	Kommunledning	Ekonomi	Kansli- & personal	I T	Barn & utbildning	Vård & omsorg	Kultur & fritid	Teknik & service	Samhällsskydd & beredskap	Näringsliv & utveckling	Miljö- & bygg		
AFA-anmälningar Arbetsskada													14
AFA-anmälningar Sjukskrivning													5
Totalt													19

Medarbetarundersökning

Under 2023 har vi genom medarbetarenkät undersökt den organisatoriska och sociala arbetsmiljön (OSA) inom områdena arbetsorganisation, arbetsbelastning och krav, handlingsutrymme och kontroll, ledarskap, stöd, kunskaper och utveckling, återhämtning, säkerhet och hälsa samt viktiga friskfaktorer

Medarbetarenkäten är ett verktyg för chefen för att se hur medarbetarna upplever sin situation på sin arbetsplats. Utifrån resultatet arbetar man som chef tillsammans med sina medarbetare genom att diskutera fram vilka åtgärder man tror skulle förbättra arbetsmiljön.

Medelvärde för medarbetarenkäten är samma som i 2022 års enkät, 77. Värdet som redovisas ligger mellan 0 och 100 (noll utgår från "instämmer inte" och hundra från "instämmer helt"). Index för varje frågeområde delas in i tre nivåer där 67–100 bra/mycket bra resultat.

Rekryteringsbehov och kompetensförsörjning

Inom Socialförvaltningen finns ett behov av undersköterskor med specialistutbildning. Under 2023 är det några undersköterskor som valt att vidareutbilda sig till specialistundersköterska. Inom barn och utbildning har det varit svårt att rekrytera behörig personal varför det finns ett behov att få in främst behöriga lärare. Där finns det några medarbetare, som arbetar inom sektorn idag, som valt att utbilda sig till lärare vilket är en positiv utveckling. De tillfälliga konsulter som anlitas inom Socialförvaltningen är ett resultat av ett rekryteringsbehov som varit svårt att möta upp.

Personalpolitik

Inom vård och omsorg finns ett politiskt beslut att alla medarbetare ska ha rätt att arbeta heltid, med möjlighet om man så vill få arbeta deltid.

Inom individ och familjeomsorgen är det flera socialsekreterare som under senare delen av 2023 valt att sluta sin tjänst. I väntan på att nya socialsekreterare är på plats har man valt att ta hjälp av timanställd personal samt av konsulter från bemanningsföretag.

Som ett led i att få sjukskrivningstalen att minska har HR-konsult fortsatt arbetet med att erbjuda chefer stöd där man ser att det finns medarbetare med mycket korttidsfrånvaro samt också vid långtidssjukfrånvaro. I vissa fall är även företagshälsovården inkopplade. Vi kan också se att under 2023 har sjukskrivningstalen ökat. Psykoterapeut och sjuksköterska från företagshälsovården har vid ett tillfälle varit inbjudna till Kommunstyrelsen för att prata om arbetsmiljö och samtalsklimat.

Under sommaren har vi tagit emot 27 ungdomar för feriearbete, dels för att visa Skinnskattebergs kommun som arbetsgivare, dels för att ge ungdomarna möjlighet att tjäna egna pengar. Feriearbetarna var placerade i olika sektorer och förvaltningar. Enkäterna visade att 22 av ferieungdomarna var nöjda eller mycket nöjda med sitt feriearbete.

Förväntad utveckling

Det snabbt försämrade säkerhetsläget i Europa bidrar till osäkerheterna kring den ekonomiska utvecklingen. De omedelbara globala konsekvenserna kan bli högre inflation, lägre tillväxt och störningar på finansmarknaderna till följd av sanktionerna mot Ryssland.

I ett längre perspektiv förblir de demografiska behoven, tryggheten i samhället och att Skinnskatteberg ska växa hållbart de viktigaste utmaningarna som kommunen står inför.

För att klara välfärdsuppdraget och samtidigt finansiera en betydande del av investeringarna och samhällsbygget behöver kommunen fortsätta att sänka sina kostnader, bland annat med hjälp av förändrade arbetssätt och ny teknik. Förändrade demografiska behov, högre takt i digitalisering och ökat förändringstryck medför också förändrade arbetsuppgifter och förändrade kompetenskrav. Därför krävs ett mer systematiskt arbete med att identifiera, planera och säkerställa att medarbetarnas kompetens används på rätt sätt. En utmaning är att avsätta den tid som krävs för att kompetens och arbetssätt ska utvecklas i takt med verksamhetens behov. Därför är det viktigt att fortsätta stödja medarbetarnas utveckling och ta tillvara den kompetenspotential som de besitter. Det kommunala uppdraget kommer inte att bli mindre eller enklare, utan snarare växa och ständigt förändras.

Kommunen behöver fortsätta att prioritera arbetet enligt FN:s globala mål genom Agenda 2030. Långsiktiga investeringar behöver planeras för till exempel vattenförsörjning och avloppshantering.

Den kommunala koncernen

Skinnskattebergs kommun har inte några helägda kommunala bolag eller bolag ägda till mer än 20 %. I tabellen nedan redovisas att kommunens delägarskap. Ägarandelen i bolagen är låg – under 2 procent.

Reglemente antaget av Kommunfullmäktige i Skinnskattebergs kommun 2021-06-07 §67 är kommunens samverkansorgan: Norra Västmanlands Samordningsförbund, gemensam hjälpmedelsnämnd, Västmanland-Dalarna lönenämnd, Region Västmanland – Strategisk regional beredning och VafabMiljö Kommunalförbund.

Norra Västmanlands Samordningsförbund

Norra Västmanlands samordningsförbund (NVSam) har till uppgift att finansiellt samordna rehabilitering i kommunerna Fagersta, Norberg, Skinnskatteberg, Surahammar, Hallstahammar och Sala. Övriga medlemmar i förbundet är Region Västmanland, Försäkringskassan och länsarbetsnämnden i Västmanland.

Förbundets ändamål är att underlätta eller förbättra möjligheterna för individer som är i behov av samordnade rehabiliteringsinsatser, så att dessa ska kunna förbättra sin förmåga att utföra ett förvärvsarbete och därigenom stärka sina möjligheter till egen försörjning.

Västmanland-Dala Lönenämnd

Västmanland-Dala lönenämnd är en gemensam nämnd för lönesamverkan mellan kommunerna Fagersta, Avesta, Hedemora, Norberg, Skinnskatteberg och Smedjebacken. (FAHNSS). Den gemensamma nämnden har sitt säte i Norbergs kommun. Den gemensamma nämnden fullgör de samverkande kommunernas uppgifter inom löneområdet genom att driva en gemensam löneadministration.

Hjälpmedelsnämnden

Hjälpmedelsnämnden är en gemensam samverkansnämnd för hjälpmedelsfrågor mellan Region Västmanland och kommunerna i Västmanlands län. Regionen är sätet för den gemensamma nämnden. Nämnden ansvarar för att samordna hanteringen av hjälpmedel i länet och verksamheten på Hjälpmedelscentrum. Hjälpmedelscentrum har ansvar för att personer med funktionsnedsättning får tillgång till funktionella och säkra hjälpmedel. I ansvaret ingår:

- Inköp av hjälpmedel
- Information och konsultation om hjälpmedel
- Lagerhållning och service av hjälpmedel

Övrig samverkan

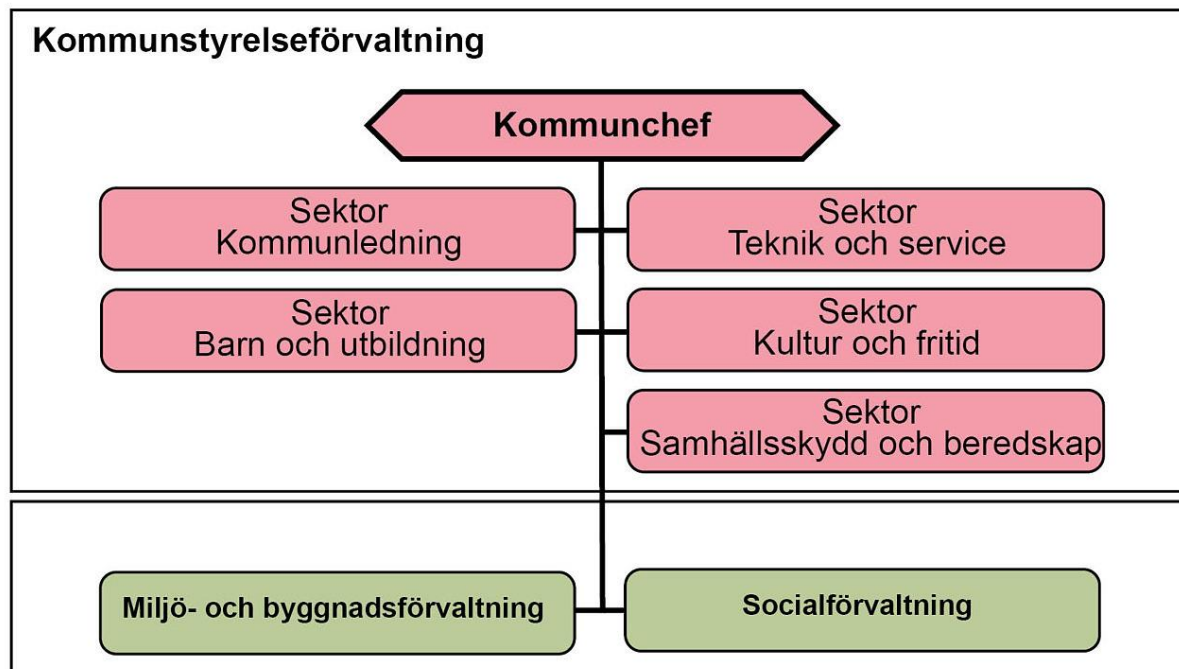
Kommunen samarbetar i olika frågor med många olika aktörer. Bland dem kan nämnas: Vafab Miljö (sophantering), Västmanlands Lokaltrafik (VL), Västmanlands läns kommuner (VK), Mälarrådet, Intresseföreningen Bergslaget. Lokala Samråd finns för bland annat finskt förvaltningsområde.

Företag	Belopp (tkr)	
Svenska Kommunaktiebolaget	1,00	
Kommuninvest ekonomisk förening	4 463,00	295 kommuner och regioner som per 2023-12-31 var medlemmar har ingått likalydande borgensförbindelse.
Kommunassurans Syd Försäkrings AB	300,00	Ett kommunsektorinternt försäkringsbolag som ägs av 74 kommuner i Sverige.
Inera AB	42,00	Inera ägs av SKR Företag samt Sveriges regioner och kommuner. Digitaliseringsbolagets uppdrag är att bidra till att utveckla välfärden. En digital ingång till hälsa, vård och omsorg med uppdrag av kommuner och regioner.
Västmanlands läns allmänna företagarförening	1,00	40 andelar á 25 kr
Grundfond Stiftelsen Skog och Trä	1,00	
Bergslagskraft	10,00	Ett gemensamt projekt för kommuner, organisationer och företag för att utveckla gruvindustrin och relaterad miljövard.

Kommunala förvaltningarna

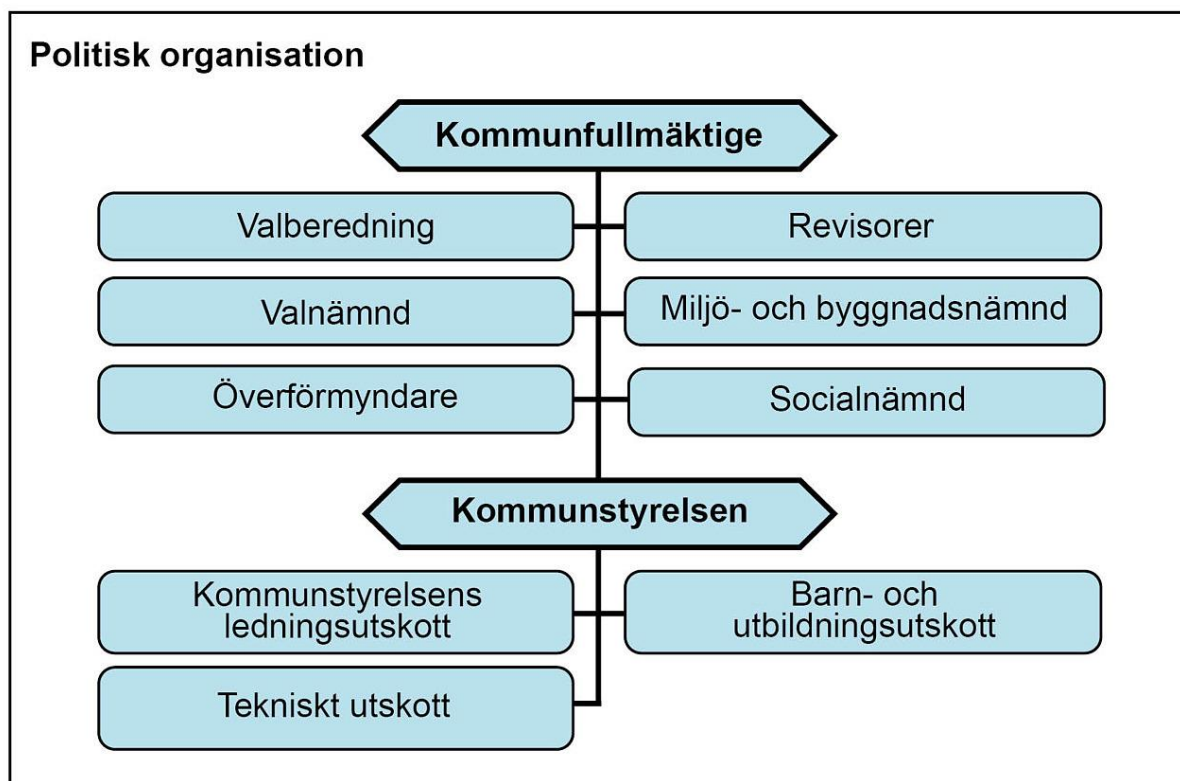
Under år 2023 har det skett några förändringar avseende kommunens chefer. En ny kommunchef tillträdde i augusti och en ny ekonomichef tillträdde i november. Utöver detta anställdes nya enhetschefer inom socialförvaltningen.

Se förvaltningens organisation enligt figur nedan.



Skinnskattebergs kommun är en politiskt styrd organisation. Efter valet 2022 styrs kommunen av Sverigedemokraterna tillsammans med Liberalerna och Centerpartiet i ett minoritetsstyre. Mandatfördelningen och politisk organisation ser ut enligt nedanstående tabeller.

Parti	Mandatfördelning 2023–2026
Socialdemokraterna	9
Sverigedemokraterna	6
Liberalerna	5
Moderaterna	2
Vänsterpartiet	2
Centerpartiet	1
Summa Mandat	25



Från 1 januari 2023 är Socialnämnden en ny nämnd, från att tidigare varit Vård och Omsorgsutskottet under Kommunstyrelsen.

Digitalisering

Hela samhället undergår en stor omvandling när alltmer sköts via informationsteknologi och datorer. Digitaliseringen berör de flesta områden i livet. I dag finns en mängd tekniska lösningar som vid införande skulle innebära att kommuninvånarna skulle kunna utträta en mängd ärenden via internet, när kommunen inför e-tjänster för ansökningar, felanmälningar, frågor och synpunkter med mera. Barn och elever lär sig hantera digitala läromedel, de äldres trygghet ökar med hjälp av ny teknik och invånare kan lättare komma i kontakt med kommunen via sociala medier.

Via SKR, Sveriges Kommuner och Regioner, pågår nu en digitaliseringsresa där vi som kommun deltar. SKR tar just nu fram vilka områden som ska prioriteras i denna resa, kommunerna kan sedan ”ropa av” dessa tjänster. I mål- och budgetdokumentet för 2024 avsätts medel för vår fortsatta digitalisering.

Lokalsamordning och bostadsförsörjning

En inte obetydlig del av kommunens budget läggs idag på fastigheter, i form av hyror, underhåll och renoveringar. Kommunen är inom vissa verksamheter trångbodda och moduler hyrs för att klara verksamheternas lokalbehov, om än i mindre omfattning än tidigare. Samtidigt finns delar av lokalinnehavet som står tomt utan verksamhet.

För att skapa förutsättningar att ta långsiktiga, ekonomiskt hållbara och kostnadseffektiva beslut, där kommunen klarar nuvarande och kommande lokalbehov fanns behov av en ingående utredning. Kommunfullmäktige fattade beslut om en fullmäktigeberedning som under 2019 hade haft i uppdrag att föreslå långsiktig strategi/inriktning för nyttjandet av kommunens fastigheter, där nuvarande och kommande lokalbehov säkerställs och där lokalerna används på ett kostnadseffektivt sätt.

Beredningen lämnade sin rapport till Kommunfullmäktige i juni 2020 och Kommunfullmäktige beslöt att överlämna ärendet till Kommunstyrelsen för hantering. Kommunstyrelsen beslutade 2020-09-29 att förvaltningen skulle färdigställa uppdraget som Kommunfullmäktige beslutat om. Detta gjordes klart under 2021 och bereddes i Kommunstyrelsen 15 februari 2022 där det beslutades om att ta fram en handlingsplan för kommunen.

Under våren 2022 tillsattes en parlamentarisk arbetsgrupp bestående av samtliga partier och representanter från förvaltningen. Syftet med gruppen är att ta fram beslutsunderlag för framtida lokalbeslut. Denna grupp var dock vilande under en period, men arbetet återupptogs under hösten 2023.

Företagsklimat och näringslivssamverkan

Det är viktigt att fler företag etablerar sig i Skinnskattebergs kommun, samt att befintliga företag är välmående. Det leder till fler arbetstillfällen och bidrar till kompetensförsörjningen.

Kommunen har satsat på ännu bättre samverkan med näringslivet och på att förbättra servicen och bemötandet. Kommunen har sedan en tid en näringslivsutvecklare på heltid efter att tjänsten varit vakant under en period. Företagsbesöken har kommit igång igen efter pandemin, vilka ger en bra input hur företagen upplever samverkan och bemötande från den kommunala organisationen. Ett stort antal företagsbesök genomfördes under hösten 2023. Tillsammans med företagen förs en dialog om hur arbetet ska utvecklas framöver.

Näringslivsutvecklaren samverkar, förutom med övriga kommuner i länet, med många andra aktörer som till exempel Nyföretagarcentrum, företagarföreningarna och Svenskt Näringsliv.

Väsentliga risker och osäkerhetsfaktorer

Omvärldsrisker

Skinnskattebergs kommun har en åldrande befolkning med en högre andel personer över 65 år än övriga kommuner i Västmanland. Detta innebär framöver en risk för ökat tryck på omsorgsverksamheten. Undersökningar visar också att många barn, ungdomar och vuxna mår psykiskt dåligt. Kommunen står därför inför stora utmaningar gällande bemanning inom äldreomsorgen, individ och familjeomsorgen och inom LSS och socialpsykiatrin. För att kunna möta detta framtida behov av personal behöver kommunen rikta in arbete på att få fler i utbildning inom vård och omsorgsyrken och att hitta nya arbetsmetoder så att medarbetare får arbeta på toppen av sin kompetens.

Under året har riskerna för cyberattacker blivit mer påtaglig. Under hela 2023 utsattes många kommuner, myndigheter och andra större organisationer för olika attacker. Skinnskattebergs kommun har varit aktiva och uppmärksammat

dessa attacker för att snabbt få ut information i verksamheten. Arbete med att säkra upp säkerheten och gå igenom system pågår kontinuerligt.

Verksamhetsrisker

Utifrån kompetensförsörjningsplanen så finns ett antal yrken i kommunen som definieras som bristyrken. Dessa bristyrken är bland annat sjuksköterskor, lärare, förskollärare och kockar. Under de närmaste åren är det också ett antal medarbetare som blir 65 år och därför måste ersättas. Det finns således en risk för kommunen att det kan bli svårt att finna rätt kompetens på personal vilket kan innebära negativa effekter på kvaliteten. För att höja kompetensen med utbildad personal ser därför Skinnskattebergs kommun över möjligheten att kunna erbjuda distansstudier och att initiera andra kompetensförsörjningsåtgärder.

Kommunen har idag ett stort fastighetsbestånd där ett överskott finns i jämförelse med den verksamhet som bedrivs. Kommunen har en del av fastighetsbeståndet tomställt vilket innebär stora underhålls- och driftskostnader. Beslut behöver fattas under 2024 gällande framtida lokalutnyttjandet.

Finansiella risker

Kommunfullmäktige har beslutat om en placeringspolicy som anger ramar och riktlinjer för hur finansiell placeringsverksamhet inom kommunen skall bedrivas. Den avser i första hand likviditetsförvaltning, i andra hand långsiktiga placeringar såsom pensionsavsättning, amortering av lån med mera. De risker som finns förknippad med finansiell verksamhet är faktorer som kan försämra kommunens ekonomiska ställning om de inträffar. För att få kontroll över risker har kommunfullmäktige beslutat om fyra finansiella mål för att följa upp och identifiera om risken ökat eller minskat och om beslut om förändring krävs.

En viktig del är betalningsberedskapen. Likviditeten får inte understiga 10 % av verksamhetskostnaderna. För 2023 innebär det att likviditeten ska uppgå till minst 33,8 Mnkr. Likvida medel uppgick till 26,4 Mnkr vid årets slut. En minskning med 16,8 Mnkr från årets början. En anledning att likviditeten har försämrats är årets negativa resultat (-7,5 Mnkr mot budgeterat resultat). Investeringsutgifter under året, underskott i VA-verksamheten och ökade räntekostnader trots att låneskulden minskat är delar som påverkat betalningsberedskapen. Budgetföljsamhet till de ramar som fullmäktige fastställt är ett viktigt kontrollmoment. För 2023 står Socialnämnden, sektor Teknik och service och sektor Barn och utbildning för de största avvikelserna mot budget. Nettokostnadernas andel av skatteintäkter och generella bidrag uppgick totalt till 102,4 % 2023 (95,5 % 2022). Ett resultat av snabba prisökningar på varor och tjänster som stabiliserats på en hög nivå. Servicenivån i kommunen är fortsatt hög, och överskrider anslagen budget.

Kommunen har i placeringspolicyn fastställt att placeringar klassificerade som ”mycket låg marknadsrisk” och som hanteras av bankmotpart som expertiskunskap är de enda som godkänns i policyn. Vidare fastslår policyn att alla placeringar ska göras i etiskt försvarbara fonder och instrument. Kommunen har idag medel placerade i tre fonder på Swedbank varav alla är klassificerade som etiskt försvarbara.

Framåt finns behov av att återuppta den checkkredit som tidigare funnits för att hantera betalningsberedskapen och klara toppar av investeringsutgifter vid sidan av eventuella nya lån. Men den sammanvägda bilden av kommunens långsiktiga kapacitet är att den är på en god nivå med de finansiella placeringar som finns samt den höga soliditetsnivån på 72,2 %. Soliditeten inklusive totala pensionsförpliktelsen ligger på 46,2 % vid årets slut.

Pensionsförpliktelser

Av tabellen nedan framgår Skinnskattebergs pensionsförpliktelser. Den stora posten ansvarsförbindelse (99,0 Mnkr 2023) är den del av pensionerna som är intjänade före år 1998. Avsättningen i balansräkningen är den lägre summan (7,4 Mnkr 2023). Detta sätt att redovisa pensioner är enligt den så kallade blandmodellen. Sättet att bokföra i enlighet med lagstiftningen innebär att den större posten av pensioner påverkar resultatet i den takt som pensionsutbetalningarna sker. De pensioner som avser intjänande efter 1998 redovisas i takt med intjänandet och finns med i balansräkningen som avsättning. Blandmodellen resulterar i att Skinnskattebergs kommuninvånare betalar fullt ut för dagens pensioner och delvis för det som tidigare generationer tjänat in till sin pension.

Verksamhetens pensionskostnader uppgick till 31,3 Mnkr 2023 jämfört med 18,3 Mnkr 2022.

Kommunens pensionsförpliktelse inklusive särskild löneskatt (Mnkr)	2023	2022	2021
Avsättning i balansräkning	7,4	6,9	6,7
Ansvarsförbindelse (intjänad före 1998)	99,0	95,6	97,3
Total redovisad pensionsförpliktelse	105,1	102,5	104
Pensionsförpliktelse som tryggats i försäkring	7,6	7,9	7,4
Summa pensionsförpliktelse	114,0	110,4	111,3
Totalt pensionförsäkringskapital	7,6	7,9	7,4
Överskottsmedel	-	-	-
Summa förvaltade pensionsmedel	7,6	7,9	7,4
Finansiella placeringar egen förvaltning	56,4	51,1	56,9
Återlånade medel	50,0	51,3	47
Konsolideringsgrad	53,00%	53,50%	57,80%

Avsättning för pensioner inklusive särskild löneskatt har ökat med 0,5 Mnkr mellan 2022 och 2023 och påverkar resultatet negativt. Ansvarsförbindelsen har ökat från 95,6 Mnkr till 99,0 Mnkr 2023.

Skinnskatteberg har en viss del placerade i finansverksamheten för framtida pensioner och har tryggt en del av sin förpliktelse i en pensionsförsäkring. För den del som är bortförsäkrad står försäkringsbolaget för långlevnadsrisk, ränterisk och avkastningsrisk.

Konsolideringsgrad är andel av förpliktelsen som tryggats i försäkring och i egen finansiell placering. Återlånade medel är marknadsvärde av skillnaden mellan totala pensionsförpliktelsen och förvaltade pensionsmedel.

Hållbarhet och miljö

Hållbarhet innebär att kommunen ska kunna tillgodose invånarnas behov nu, utan att äventyra kommande generationers möjligheter att tillgodose sina behov. Inför 2020 hade kommunen anmält sig till två projekt, dels ett som skulle ha fokus på fossilfria transporter, dels till Glokala Sverige - Agenda 2030 i kommuner och regioner. Genom Glokala Sverige får kommunen stöd i arbetet av svenska FN- förbudet samt Sveriges kommuner och regioner. Kommunen ser sig själv som en viktig aktör i genomförandet av Agenda 2030. Kommunen ska i arbetet vara länken mellan medborgare och myndigheter för att förena de globala målen med verkligheten på vår lokala nivå.

Kommunen har få invånare men är stor till ytan vilket innebär stora utmaningar gällande miljöarbetet. Inom exempelvis hemtjänst innebär det långa resor till ytterområden, vilket innebär både krav på viss typ av bil samt gör det svårt att effektivisera resor. Utmaningen att sänka utsläppen blir också påtaglig då tillgång till exempelvis laddstolpar för bilar är begränsad i dessa områden och avståndet kan därför kräva en annan typ av bil. Förvaltningen arbetar systematiskt med tillsyn och uppföljning inom miljöområdet och ser över de utmaningar som kommunen står inför.

Styrning och uppföljning av den kommunala verksamheten

Skinnskattebergs kommunfullmäktige antog 2020-11-16 § 120 ett förslag till styrmodell för kommunen och gav förvaltningen i uppdrag att implementera styrmodellen. Enligt styrmodellen antas ett program för mandatperioden som utgår från kommunens vision. I programmet ingår tre strategiska mål, åtta inriktningsmål som bör förnyas varje mandatperiod. Denna modell har man inte arbetat med fullt ut under året, dock har vissa delar av modellen realiserats. Ett kunskapsseminarium genomfördes i november 2023. Ett inriktningsseminarium genomfördes i mars 2024 för att Kommunfullmäktige ska kunna fatta beslut om budget innan sommaren 2024.

Budget och strategisk verksamhetsplan antogs av Kommunfullmäktige 18 december 2023.

Kommunens arbete med uppföljning och utvärdering

Lagstiftaren har slagit fast i KL 11 kap 16 § samt 19 § att kommunen ska följa upp sin verksamhet vid två tillfällen. Delårsrapporten per sista augusti och årsredovisningen per sista december kompletteras med rapport för det ekonomiska utfallet per 30 april och per 31 oktober.

Förvaltningen ansvarar för att ta fram de formella underlagen för beslut i samband med års- och delårsbokslut samt budgetuppföljningen efter första tertialet. Särskild vikt läggs vid att i samband med delårsbokslut och årsbokslut på ett djupare plan följa upp och utvärdera kommunens samlade insatser i relation till fastställda mål.

Respektive utskottsordförande ansvarar i samråd med berörd sektorchef/förvaltningschef för att uppföljning och utvärdering av utskottens/nämndens ansvarsområden följer samma uppföljningscykel som för kommunen som helhet.

Utvärdering av god ekonomisk hushållning

Kommunallagens regler om att bedriva verksamheten utifrån god ekonomisk hushållning, innehåller även krav på att resurserna i verksamheten används till rätt saker och att de utnyttjas på ett effektivt sätt. Därför ska mål och riktlinjer för verksamheten anges som är av betydelse för en god ekonomisk hushållning. Förvaltningsberättelserna i delårsrapport och årsredovisning ska för kommunen innehålla en utvärdering av om målen och riktlinjerna för verksamheten har uppnåtts och följts.

Målen i Skinnskattebergs kommun har tidigare antagits och i budget för 2023 har en strategisk verksamhetsplan tagits fram med aktiviteter som ska svara mot de inriktningsmål som kommunen har antagit.

Mål att arbeta med utefter budget 2023

En attraktiv kommun där individen lever ett gott liv med en hållbar välfärd och trygghet genom livet

Mått

- Personalkontinuitet, antal personal som en hemtjänsttagare möter under 14 dagar
- Minska läkemedelsavvikelser
- Minska kostnad försörjningsstöd per invånare
- Höja meritvärdet inom skolan

Resultat

Hemtjänsten har tillsatt vakanta tjänster och man arbetar med ”kontaktmannaskap” för att uppnå personalkontinuitet hos hemtjänsttagarna. Kommunfullmäktiges mål är dock inte helt uppfyllt, dels på grund av svårigheter att rekrytera personal, dels att sjukfrånvaron har varit relativt hög bland medarbetarna.

Antalet läkemedelsavvikelser har under sista halvåret minskat på boendena men ökat i hemsjukvården (hemtjänsten). Det ses en förbättring i avvikelsestatistiken efter att digitala medicinskåp satts upp på boendena. Näst på tur är hemsjukvården där antalet läkemedelsavvikelser är flest. Allvarliga konsekvenser har dock inte rapporterats in trots ökningen inom hemtjänsten.

För att öka medvetenheten hos personal om vikten av korrekt medicinering görs genomgång av läkemedelsavvikelserna på alla enheters APT. Dialog mellan samtlig berörd personal och sjuksköterskor som ansvarar för delegering genomförs.

Under 2023 har ekonomiskt bistånd utbetalats med totalt 5 181 000 kr. Detta är en ökning med drygt 500 000 kr jämfört med 2022. Antalet hushåll med försörjningsstöd minskade med 17 under 2023 jämfört med 2022.

Inom arbetsmarknadsenheten (IAB) har man påbörjat en implementering av olika åtgärder för att minska kommunens försörjningsstöd. Detta skall ge deltagarna bättre förutsättningar för att nå egen försörjning. IAB har ett nära samarbete med IFO (Individ och Familjeomsorgen) samt kontakt med externa aktörer såsom Arbetsförmedlingen, Försäkringskassan och Frivården för att ge deltagarna det bästa stödet. IAB bidrar med vissa BEA-anställningar och har även deltagare som har praktikplatser inom kommunen. Under 2023 har IAB haft i snitt sju bidragsanställningar och 17 praktikanter per månad.

Andelen elever som uppnådde behörighet till nationella program var högst i länet, 90,9 % (kolada.se). Olika kvalitetsindikatorer visar att såväl förskola som grundskola utvecklats positivt under de senaste åren. En viktig förklaring till den positiva utvecklingen är att verksamheterna har utvecklat det systematiska kvalitetsarbetet och arbetet med värdegrundsfrågor.

Meritvärdet för eleverna på Klockarbergsskolans åk 9 var 189 år 2023 (kolada.se). År 2022 var meritvärdet 194.

Bedömning av måluppfyllelse; Målet är delvis uppnått

Mål att arbeta med utefter budget 2023

En attraktiv hållbar framtidskommun med tillväxt av invånare, näringsliv och ekonomi

Mått

- Öka antal invånare i kommunen
- Nettoinflyttning ska vara positiv
- Öka rankning i svensk näringslivs mätning för lokalt företagsklimat

Resultat

I Skinnskatteberg fanns det 4 348 folkbokförda invånare (31 december 2023).

Befolkningsförändringen mellan den 1 januari och 31 december 2023 var -54 personer vilket motsvarar en procentuell förändring på -1,2 %.

Näringsliv har genomfört en rad olika aktiviteter under året, däribland kan nämnas, 32 företagsbesök, tre näringslivsråd, sex näringslivschefsträffar, två företagsfrukostar med olika teman kring näringslivsfrågor under året. Avseende förbättrat företagsklimat så är de företagsbesök som genomförts viktiga aktiviteter för dialog och samarbete med företagen.

Många möten genomfördes i samband med att svinpesten kom till kommunen under hösten 2023. Det fördes en intensiv dialog med de drabbade företagen i kommunen/regionen. Avseende målet om tillväxt i kommunen så är näringslivet och konceptet ”En väg in” viktigt för att företag ska få en bra start för sin etablering i kommunen och erhålla bra kontaktvägar hos kommunens olika sektorer/avdelningar som berör deras verksamhet. Alla nystartade företag får en direktkontakt från näringslivsutvecklare som bjuder in till ett första möte. I Svenskt Näringslivs ranking var kommunen på plats 287, vilket var 7 sämre än år 2022. Planer för utveckling i frågan finns i kommunen.

Bedömning av måluppfyllelse; Målet är inte uppnått

Mål att arbeta med utefter budget 2023

En kompetent, attraktiv, transparent, hållbar och effektiv organisation

Mått

- 98% verksamheternas nettokostnader täcks av skatteintäkter och generella bidrag
- Sänka sjukfrånvaron
- Höja resultat i medarbetarundersökning
- Höja resultatet medborgarundersökning som anordnas vartannat år

Resultat

Årets resultat enligt resultaträkningen är -2 443 tkr och årets balanskravsresultat är -8 898 tkr.

Då balanskravsresultatet är negativt ska det enligt 11 kap. 12 § Kommunallagen regleras under de närmaste följande tre åren. Fullmäktige ska anta en åtgärdsplan för hur reglering ska ske och beslut för reglering ska fattas senast i budgeten för det tredje året efter det år då det negativa balanskravsresultatet uppkom.

I årsredovisningen framgår att nettokostnader överskrider budget med 28,0 Mnkr. Årets resultat har ett underskott mot budget med -7,5 Mnkr. Det negativa resultatet är en följd av årets ekonomiska utmaningar med hög prisnivå på varor och tjänster samt höga räntor.

Den totala sjukfrånvaron har under 2023 minskat från 7,36 % till 6,99 %. Kostnaderna för sjukfrånvaron har minskat från 2022 till 2023. Sjukfrånvaron i åldersgrupperna 29 år och yngre och åldersgruppen 30–49 år har sjunkit med 1,65 % respektive 0,63 %. Medeltalet i medarbetarundersökningen är detsamma 2023 som 2022 (77)

Inom områdena arbetsbelastning och krav, handlingsutrymme och kontroll, återhämtning samt säkerhet och hälsa har medeltalet ökat i 2023 års medarbetarundersökning jämfört med 2022 års undersökning.

Medborgarundersökningen genomfördes senast 2022. En ny medborgarundersökning ska således genomföras 2024. Förvaltningen fick i mars 2023 uppdraget att kommentera denna undersökning och komma med utvecklingsförslag.

Den senaste undersökningen visar att det finns förbättringar att göra på en rad områden i kommunen. Ett sådant område gäller idrott och motion där kommunen i jämförelse med riket ligger sämre till avseende möjlighet till motionsanläggningar och utbudet av belysta motionsspår. Förslag på förbättringar inom detta område finns för 2024.

Bedömning av måluppfyllelse; Målet är delvis uppnått

Kommunens arbete med uppföljning och utvärdering

Lagstiftaren har slagit fast i Kommunallagen 11 kap 16 § samt 19 § att kommunen ska följa upp sin verksamhet vid två tillfällen.

Delårsrapporten per sista augusti och årsredovisningen per sista december kompletteras med rapport för det ekonomiska utfallet per 30 april och per 31 oktober.

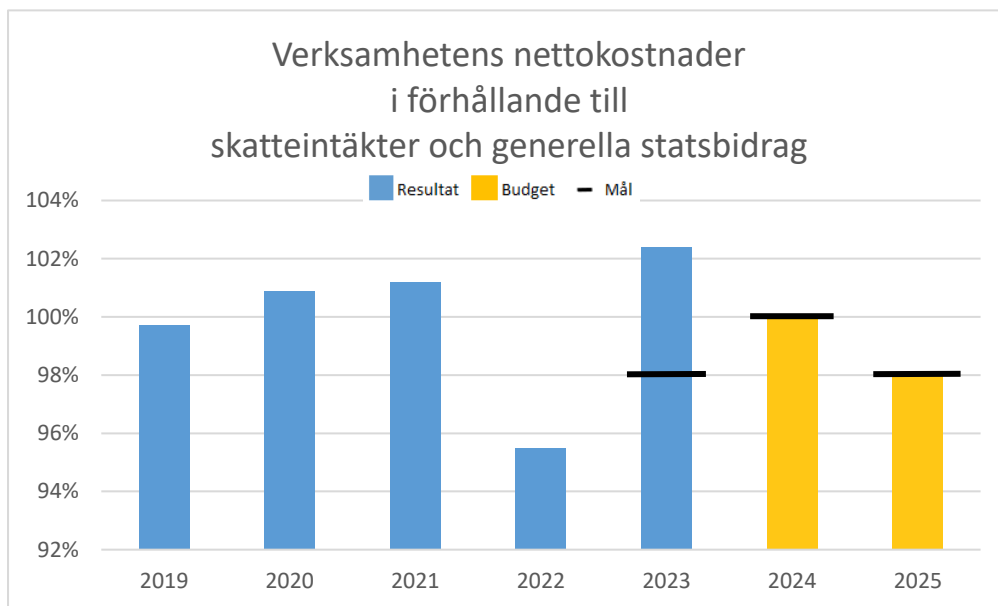
Förvaltningen ansvarar för att ta fram de formella underlagen för beslut i samband med års- och delårsbokslut samt budgetuppföljningen efter första tertialet. Särskild vikt läggs vid att i samband med delårsbokslut och årsbokslut på ett djupare plan följa upp och utvärdera kommunens samlade insatser i relation till fastställda mål. Förvaltningens arbete med att följa upp och utvärdera det föregående verksamhetsårets resultat sker i ”bottom-up-process” under första kvartalet.

Respektive utskottsordförande ansvarar i samråd med berörd sektorchef/förvaltningschef för att uppföljning och utvärdering av utskottens/nämndens ansvarsområden följer samma uppföljningscykel som för kommunen som helhet.

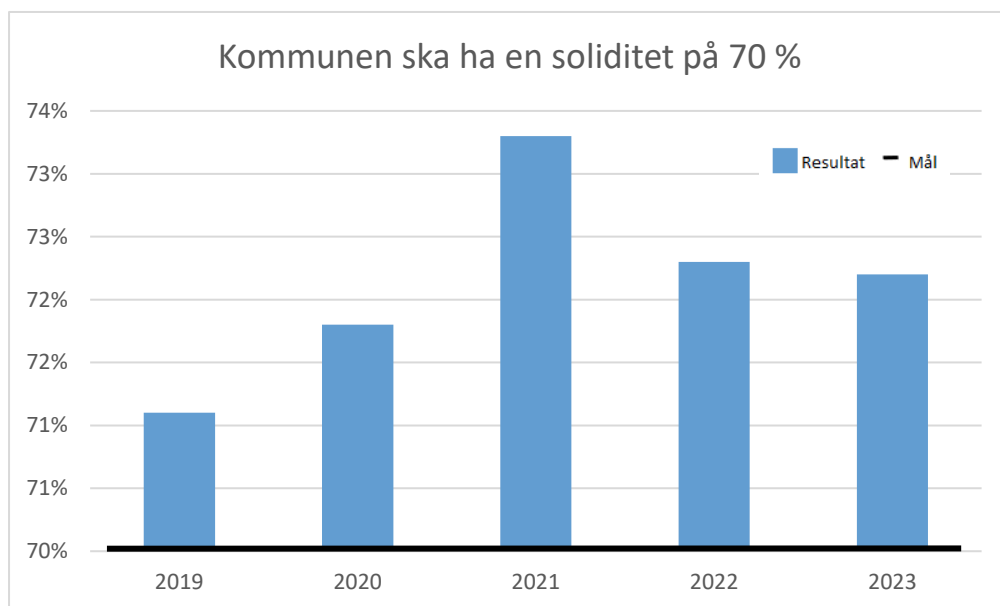
Rapporteringen till kommunstyrelsen från respektive sektor och nämnd sker per sista april, sista augusti, sista oktober och vid årets slut per sista december. Dessa rapporter kompletteras med månadsuppföljningar. Dessa syftar till att snabbare kunna fånga upp om kostnader eskalerar under året. Det ger också möjligt till omprioriteringar som kräver politiska beslut. På så sätt ges kommunstyrelsen möjlighet att klara sin uppsiktsplikt och möjlighet att bjuda in till dialog om risk finns för att inte klara uppdraget att hålla budget och som kan få negativa effekter på måluppfyllelse.

Finansiella mål

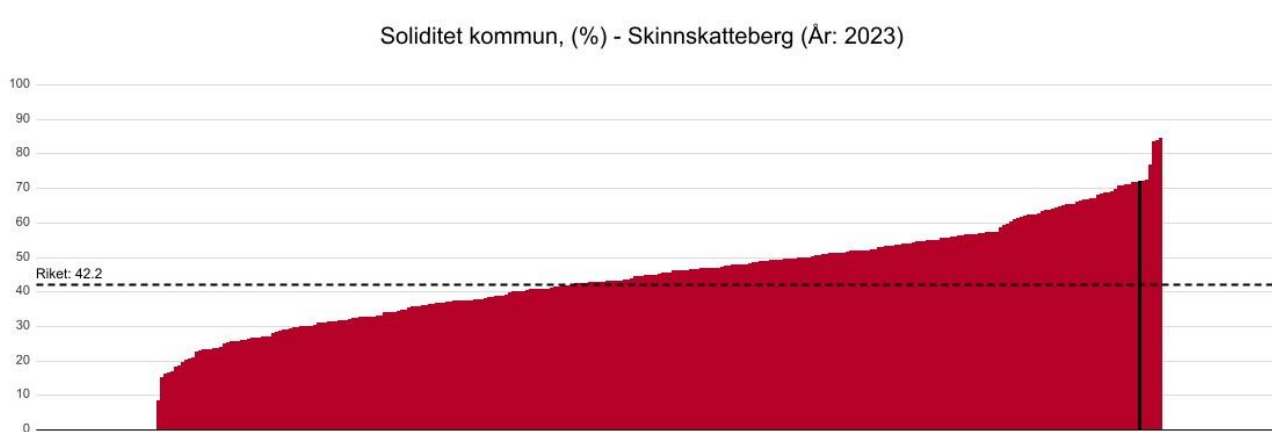
De fyra finansiella målen för 2023 är till hälften uppfyllda. 2 av 4 mål når målvärdet, kommunens soliditet och kassalikviditet.



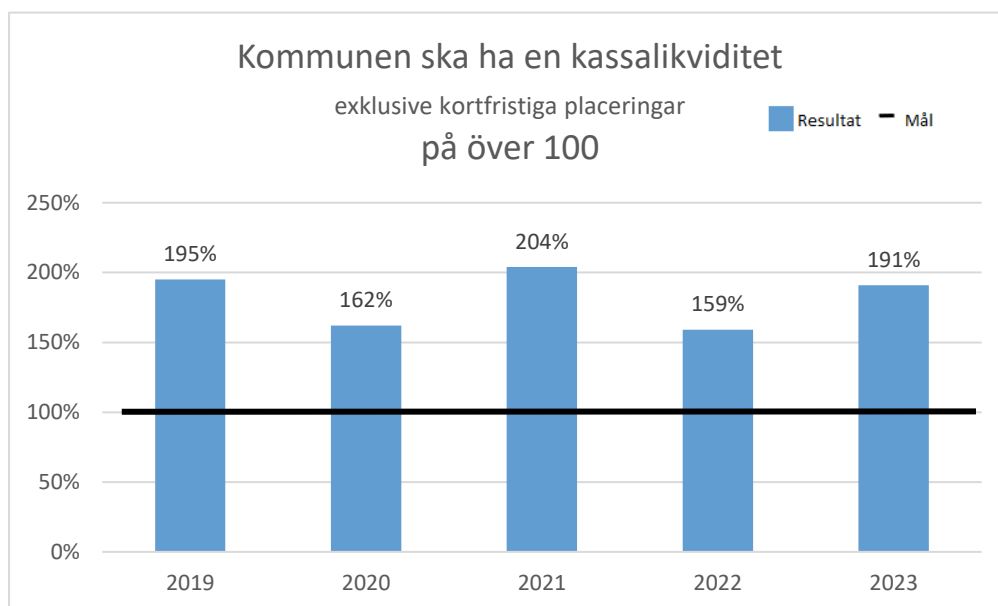
Verksamhetens nettokostnader i förhållande till de skatteintäkter och generella statsbidrag uppgick 2023 till 102,4 % trots upprevidering av skatteintäkter under året. Verksamheternas kostnader har under året ökat i högre takt än intäkterna. Resultatet är sämre än årets prognoser för verksamheten. En viss del av nettokostnadsökningen beror på demografiska utvecklingen men störst påverkan har hög prisnivå för varor och tjänster och verksamheternas köp av konsulttjänster för juridiska insatser och för individ och familjeomsorgen, IFO inom Socialnämnden. Utmaningen med kompetensförsörjning har ökat under 2023.



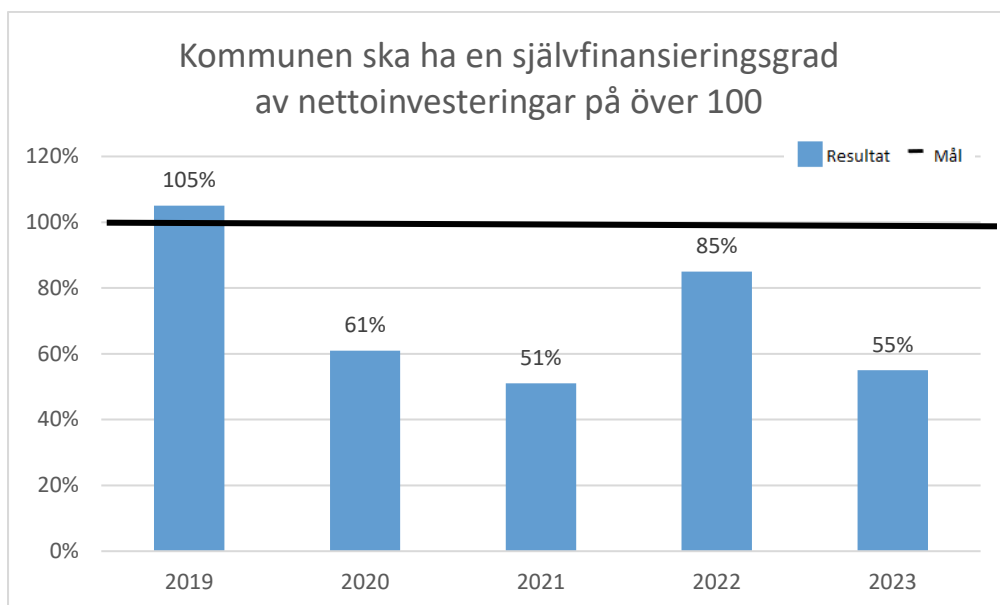
Soliditeten för kommunen ska vid periodens slut uppgå till minst 70 %. Målet att bibehålla den höga nivån är uppnått 2023. I riket låg genomsnittet på 42,2 % och Skinnskatteberg tillhör de kommuner som har högst soliditet. Måttet ska visa hur stor del av tillgångarna som är finansierade med egna medel och har ett långsiktigt perspektiv då vissa tillgångar inte går att omvandla till pengar på kort sikt. Utveckling över de senaste fem åren visar att soliditeten sjunkit, men kvarstår på en nivå över målet 70 % och Skinnskattebergs långsiktiga betalningsberedskap är god.



Stapeldiagrammet visar Skinnskatteberg, den svarta lodräta linjen till höger. Ju längre till höger i diagrammet desto bättre soliditet i jämförelse med landets övriga kommuner, där varje jämförbar kommun har en röd stapel till vänster och höger om Skinnskatteberg. Källa: Kolada.se där Älvsbyns data saknas för 2023 i diagrammet.



Kommunens kassalikviditet fortsätter att vara hög i förhållande till målvärdet 100 %. Per sista december 2023 är kassalikviditeten exklusive kortfristiga placeringar 191 %. Nyckeltalet beskriver kommunens betalningsförmåga på kort sikt. Vid värdet 100 klarar man precis sina kortfristiga ekonomiska åtaganden. År 2022 hade 179 av landets kommuner en kassalikviditet på över 100. Vid en oförändrad eller ökad kassalikviditet när kommunen samtidigt har en god soliditet bedöms det finansiella utrymmet ha stärkts. Verksamheternas underskott mot budget påverkar kassalikviditeten negativt då mer pengar än beräknat och budgeterat går åt. På investeringssidan där behoven är stora och där projekt färdigställs löpande sker vissa månader stora utbetalningar av likvida medel till leverantörer. Årets kassaflöde har ett negativt resultat på -16,8 Mnkr och är förändring av likvida medel. Vid årets början var likvida medel 43,2 Mnkr och sjönk till årets slut till 26,4 Mnkr. En ytterligare orsak till detta är pensionsutbetalningar under året.



I en sund ekonomi ska kommunen ha ett överskott årligen som kan ge investeringsutrymme. Nivån på resultatet kan variera mellan åren men syftet med överskott är att ta ansvar för sin konsumtion och ge kommande generationer förutsättningar att leva och bo i Skinnskattebergs kommun. Med en hög investeringsnivå, hög prisnivå i och med inflationen och underskott i verksamheterna ges mindre muskler att själva kunna finansiera årets och kommande års investeringar. Om nivån inte stärks finns risk att kommunen hamnar i en så pass bekymmersam situation att man under vissa delar av året behöver låna pengar till den löpande driften, där lönekostnader står för största andelen. Måluppfyllelse 2023 av självfinansieringsgraden på nettoinvesteringar är 55 %.

Kommunens låneskuld uppgick till 32,6 miljoner kronor vid årsskiftet vilket är en minskad skuld med 450 tkr från föregående år. Räntekostnaden för kommunens lån uppgår till 907 tkr vilket är en ökning med 88 % jämfört med 2022 då kostnaden uppgick till 482 tkr. Låneskuld per invånare uppgår till 7 489 kronor (7 499 kr år 2022).

Nämndernas budgetföljsamhet

Uppföljningsrapporter Mnkr	Budget	Prognos	Förväntat resultat
April	304,2	326,7	-22,5
Augusti	304,2	325,1	-20,9
Oktober	304,2	325	-20,8
Årsredovisning dec 2023	304,2	328,3	-24,1

Under 2023 har ekonomin följts upp och det tuffa ekonomiska läget framgick redan i april då prognosen pekade på -22,5 Mnkr för hela Skinnskattebergs kommun inklusive finansförvaltningen där skatteintäkter och generella statsbidrag finns.

Nämnd och sektor	Budget	Avvikelse 2023	Procent
Kommunstyrelsen			
Kommunledning	30,3	0,7	2,3%
Sektor Kultur och fritid	15,9	0,7	4,4%
Sektor Samhällsskydd och beredskap	8,4	0,1	1,7%
Sektor Teknik och service	13,2	-7,2	-54,9%
Sektor Barn och utbildning	118,2	-5,5	-4,6%
Kommunstyrelsen totalt	185,9	-11,1	-6,0%
Socialnämnden	112,1	-14,1	-12,5%
Byggnadsnämnden	3,8	1,0	25,1%
Valnämnd	0,0	0,0	-50,0%
Överförmyndaren	1,4	0,3	20,4%
Summa	303,2	-24,0	-7,9%

Kommunstyrelsen redovisar ett underskott med -11,1 Mnkr. Störst utmaning har under året varit i sektorn Teknik och Service. Det förklaras främst av den höga prisnivån på varor och tjänster som el, energi, livsmedel och fordon. Underhåll och driftskostnader för fastigheter och infrastruktur är verksamhetsdelar i denna sektor. Inom skolsektorn är interkommunala ersättningar till andra kommuner underfinansierade 2023 och uteblivna riktade statsbidrag en orsak till underskott. Kultur och fritid har lägre personalkostnader än budgeterat under året, där vakanser del av året ger ett positivt resultat mot budget. Det handlar också om tjänstledighet och sjukfrånvaro med återhållsamhet med vikarier. På kostnadssidan är hyra för Ridderhyttans gymnastiksal ofinansierad. Även under Kommunledning är vakanta tjänster del av året främsta orsaken till överskott mot budget för året.

Socialnämndens underskott minskade mot prognos 2023 och beror främst på genomförda insatser inom statliga riktade satsningar där högre andel av statsbidrag gick att räkna hem än prognos. -14,1 Mnkr är det största underskottet av samtliga nämnder och sektorer. Inom socialnämnden finns fortsatt höga kostnader för personal och tillfälliga konsulter. Den breda verksamhet som erbjuds kommuninvånare inom nämnden har under 2023 fler underskott som tillsammans uppgår till -14,1 Mnkr. Över 10 miljoner och 83 % av underskottet hör till högre kostnader än budget. På intäktsidan där statsbidrag är en del är underskottet -2,5 Mnkr mot budget.

Byggnadsnämndens överskott är vakant tjänst under året. Valnämndens verksamhet under året har varit begränsad med en budget på 10 tkr, vilket ger stor procentuell avvikelse men som inte påverkar kommunens ekonomi 2023.

Drifts- och investeringsredovisning

Driftsredovisning

Detta avsnitt i årsredovisningen visar den löpande verksamhetens resultat. Budgetramarna för 2023 beslutades i Kommunfullmäktige december 2022. Efter det upprättades internbudget för respektive sektor och nämnd på verksamhetsnivå utifrån behov och politiska prioriteringar. För att följa utvecklingen under 2023 har ekonomisk uppföljning med helårsprognos upprättats vid delårsbokslut per sista augusti samt månatliga uppföljningar enligt det ekonomiska årshjulet. En förändring av budgetramar under 2023 har beslutats av Kommunfullmäktige i mars, (KS 2022-916-007). Då beslutades att kommunrevisionens äskande om ytterligare 170 tkr för 2023 skulle beviljas och finansierades av budgeterat resultat.

Driftredovisning per nämnd/sektor	Intäkter		Kostnader		Nettokostnad		Budget netto	Budget-avvikelse
	Inne- varande år	Före- gående år	Inne- varande år	Före- gående år	Inne- varande år	Före- gående år	Inne- varande år	Inne- varande år
Kommunstyrelsen	106 532	106 516	303 610	285 729	197 078	179 213	185 937	-11 141
varav Kommunledning	1 850	1 136	31 456	28 455	29 606	27 319	30 306	700
varav Sektor Kultur och Fritid	1 915	2 143	17 064	18 025	15 149	15 882	15 851	702
varav Sektor Samhällsskydd och Beredskap	1 255	978	9 528	8 607	8 274	7 629	8 418	144
varav Sektor Teknik och Service	88 530	86 185	108 914	98 225	20 383	12 041	13 156	-7 227
varav Sektor Barn och Utbildning	12 982	16 075	136 648	132 417	123 666	116 342	118 206	-5 460
Socialnämnden	28 829	32 328	154 932	144 590	126 103	112 261	112 050	-14 053
Miljö- och Byggnadsnämnd	1 657	1 922	4 515	3 976	2 858	2 053	3 814	956
Revision	0	0	1 184	953	1 183	952	1 040	-143
Valnämnd	0	156	15	352	15	196	10	-5
Överförmyndaren	0	0	1 081	392	1 081	392	1 358	277
Verksamhetens intäkter och verksamhetens kostnader enligt resultaträkningen	78 514	84 143	416 428	380 690	337 914	296 547	309 945	-27 969

2023 års ekonomi innehåller kostnader för tvister i rätten, personalavslut, kostnader för tomställda lokaler och behov av tjänster i form av konsulter för löpande verksamhet och behov av vaktbolag vid enstaka tillfällen. Vakanta tjänster och en organisation som delvis fått prioritera grunduppdraget har inneburit att riktade statsbidrag från staten uteblivit eller inte kunnat nyttjats fullt ut. Störst negativ påverkan på resultatet har den höga prisnivån på varor och tjänster och inflationens påverkan på höga pensionskostnader och räntenivåer.

Sektor Barn och utbildning

Driftsredovisning, Mnkr	Intäkt	Kostnad	Utfall 2023	Utfall 2022	Budget 2023	Budget-avvikelse 2023
Sektor Barn och Utbildning	13,0	136,6	123,7	116,3	118,2	-5,5

Olika kvalitetsindikatorer visar att såväl förskola som grundskola utvecklats positivt under de senaste åren. En viktig förklaring till den positiva utvecklingen är att verksamheterna har utvecklat det systematiska kvalitetsarbetet. I det systematiska kvalitetsarbetet på grundskolan har fokusområdena varit Kunskaper, Värdegrund och Fritidshemmet. Skolans förstelärare i matematik har under året lett kompetensutveckling inom Singaporematematiken för samtliga lärare. Ett arbete som fortsätter under 2024.

Inom grundskolan har det genomförts en medveten satsning på behöriga lärare och lärartätheten är också hög jämfört med andra kommuner. För tredje året i rad ökar antalet elever som är behöriga till gymnasiets yrkesprogram. Arbetet med att införliva den anpassade grundskolan, som startades upp 2022, har varit prioriterat i skolans hela verksamhet under året. NTA är ett skolutvecklingsprogram inom naturvetenskap, teknik och matematik som både förskolan och skolan använt flitigt under året och som förväntas leda till ett ökat intresse för och på sikt en ökad måluppfyllelse i de naturvetenskapliga ämnena.

Förskolan startade upp ett samarbete med äldreomsorgen där barn och äldre träffas i olika skapande aktiviteter såsom högläsning och högtider. Flera kompetensutvecklingsinsatser har genomförts bland annat en föreläsning av författarna till boken ”Språkrika lärmiljöer” för all personal i förskolan.

Samverkan mellan förskola och grundskolan har förstärkts i syfte att skapa en röd tråd genom en temavecka ”Så här mår jag bra”. I samverkan med Hjärnkoll anordnades, en föreläsning för allmänheten under veckan ”Känslorna bakom orden” att vara förälder till barn med NPF diagnoser men även den egna erfarenheten av ADHD och Asperger.

På öppna förskolan Stacken genomfördes tematräffar som var välbesökta. Samverkan med biblioteket och öppna förskolan Stacken förstärktes under året genom att personal från biblioteket arbetar på Stacken en dag i veckan. Då sker språkstärkande aktiviteter som till exempel pekboksklubb och babybabel. Tillsammans med biblioteket genomfördes en föreläsning om ”Barn skärmar och språk”. Presentation av förskolans hållbarhetsarbete för samhällets invånare genomfördes på återinvigningen av nya återvinningscentralen.

Sektor Kultur och fritid

Driftsredovisning, Mnkr	Intäkt	Kostnad	Utfall 2023	Utfall 2022	Budget 2023	Budgetavvikelse 2023
Sektor Kultur och Fritid	1,9	17,1	15,1	15,9	15,9	0,7

En Kulturplan 2023–2026 är upprättad och antagen av Kommunfullmäktige, arbetet med implementering av särskilda satsningar har påbörjats. Skol- och folkbiblioteket har varit bemannat och öppet 25 timmar per vecka, vardagar. För besökare som använder sig av tjänsten Meröppet har biblioteket varit tillgängligt från kl. 8.00 – 21.00 veckans alla dagar. Meröppet har också öppnat upp för föreningsträffar. Klassbesök och lovverksamhet har genomförts och det läsfrämjande arbetet med skolan har intensifierats. Projekt Bokstart har genomförts och genom det har samarbetet med andra verksamheter såsom BVC, öppna förskolan och förskolan ökat. Det har även funnits en rad utställningarna att ta del av.

Kulturskolan har haft 147 elever under våren och de har deltagit i enskild undervisning i instrument, bild och komposition samt gruppundervisning. Kulturskolan har haft 6 dansgrupper och 7 teatergrupper. Kulturskolan har genomfört 8 föreställningar samt deltagit i teaterfestival i Västerås.

Samarbetet med skolan har inneburit att Kulturskolan haft stråkklass med alla elever i åk 2, blåsklass med alla elever i åk 3 och gitarrklass med alla elever i åk 5 samt dans i förskoleklass.

Allaktivitetshuset Sture följer etablerade rutiner, årsplanering och strategier för att uppnå sina mål. Verksamheten arrangerar aktiviteter självständigt eller i samarbete med föreningar, organisationer och det civila samhället. EST (Effektiv samverkan för trygghet) fortsätter att bedrivas. Allaktivitetshuset Sture har anordnat sommarkollo med övernattningsaktiviteter samt bedrivit sommaraktiviteter under hela sommaren. Under första och andra kvartalet har flera specifika satsningar gjorts för att attrahera målgruppen +65 år. Under 2023 har Allaktivitetshuset haft ca 9 300 besökare. Lokalen har använts och bokats flitigt under året för möten och olika sammankomster, både internt och externt. Aktiviteter har även anordnats i ytterområden, men tyvärr med väldigt liten uppslutning.

Gällande turismen i kommunen har antalet unika besökare till upplevskinnskatteberg.se minskat något. Kommunen har erbjudit besöksguiden på olika platser inför sommarsäsongen. Besöksguiden är av stor betydelse för invånare och besökare och fungerar som ett hjälpmedel vid kommunens InfoPoint. Besöksguiden och kommunens digitala evenemangskalender innehåller tips om sevärdheter, boenden, besöksmål och evenemang. Den årliga turismkvällen i februari, samlade ca 40 personer.

Kulturmiljövården har under perioden arbetat med några kvarvarande delar på Ebba Brahes lusthus och slutkontroll genomfördes i september. I Karmansbo smedja har flera akuta åtgärdsbehov identifierats. Medel söks för att kunna åtgärda dessa problem.

Föreningsbidrag har under 2023 fördelats till 30 föreningar till en summa av 868 195 kr. Aktivitetsbidrag har betalats ut under mars och augusti. Under året har 5 föreningar sökt och fått pengar för sin barn- och ungdomsverksamhet till en totalsumma av 35 523 kr genom det kommunala aktivitetsbidraget.

Säsongskötsel av de kommunala badplatserna har vid Liensbadet utförts av Liens camping, vid Skärsjön av SSK och vid Sandviksbadet av Heds IF. Uppföljning och genomförande av den upprättade årsplaneringen för platser och leder sker i samarbete med Naturgruppen på IAB. LONA-projektet ”Hållbart friluftsliv för kunskap, välmående och hälsa” slutredovisades i mars och är nu avslutat, redovisning godkändes av Länsstyrelsen och kommunen erhåller 500 000 kr enligt beslut. Projektet "Expansion Trails of Västmanland – insatsområde Skinnskatteberg" är en samarbetsinsats mellan Region Västmanland och flera kommuner i området. Målet är att utveckla nio nya leder för mountainbike och vandring i Västmanland. Skinnskatteberg har beviljats ett bidrag för att utveckla en vandringsled mellan Skinnskatteberg, Kolarbyn och Färna under perioden 2022–2024. Elljusspåret i Borntorpet har fått en ny startpunkt med ny parkering, grillplats och informationstavla.

Socialnämnden

Driftsredovisning, Mnkr	Intäkt	Kostnad	Utfall 2023	Utfall 2022	Budget 2023	Budgetavvikelse 2023
Socialnämnden	28,8	154,9	126,1	112,3	112,1	-14,1

Inom Socialförvaltningen så har det genomförts ett antal organisationsförändringar inom chefsområdena för att ge enhetscheferna bättre förutsättningar för att hantera sina tjänster och utöva ett gott ledarskap till våra medarbetare.

En SAS, Socialt ansvarig samordnare inrättas och rekryteras. SAS har tillsyn enligt socialtjänstlagen och enligt LSS och ska samordna, kvalitetsutveckla samt granska handläggning och utförande av insatser inom individ och familjeomsorgens myndighetsutövning, äldreomsorgen och funktionshinderområdet. SAS ska även utreda Lex Sarah och skapa bättre struktur och riktlinjer inom förvaltningen.

IIVO:s granskning av alla kommuners äldreomsorg och hälso- och sjukvård uppkom bland annat brister i att all personal inte fullt ut behärskar det svenska språket. Kommunen har under året på olika vis försökt stärka språkkunskaperna i verksamheten.

Individ och familjeomsorgsenheten har fått helhetsansvaret för en samlad myndighetsutövning. Under hösten var det ett antal personer som sa upp sig från verksamheten, nyrekrytering pågår och under tiden finns timanställd socialsekreterare och konsulter inkopplade för att säkerställa ärendehantering. Vår Integration och arbetsmarknadsenhet och LSS daglig sysselsättning har organiserats under samma chef för ett samlat ansvar för meningsfull sysselsättning som ska ta deltagarna närmare den reguljära arbetsmarknaden.

LSS och Socialpsykiatri är numera ett gemensamt område med en chef. Hemgården är återigen ett samlat ansvar under en enhetschef. I januari inrättades en tjänst som aktivitetssamordnare med ansvar för hela Socialförvaltningens område, det har varit ett lyft för verksamheten med flera aktiviteter i veckan. Vårdhunden Mulle kommer också och hälsar på i olika verksamheter tre gånger i månaden. Införande av nyckelfri hemtjänst samt digitala medicinskåp påbörjades i slutet av året och beräknas vara klart i under 2024

Under året har en genomlysning av statsbidrag inom socialförvaltningen skett. Det har framkommit att ett antal statsbidrag inte längre är aktuella varför de förväntade intäkterna uteblir vilket har påverkat socialförvaltningens ekonomiska resultat.

Sektor Samhällsskydd och beredskap

Driftsredovisning, Mnkr	Intäkt	Kostnad	Utfall 2023	Utfall 2022	Budget 2023	Budgetavvikelse 2023
Sektor Samhällsskydd och Beredskap	1,3	9,5	8,3	7,6	8,4	0,1

Personalmässigt har sektorn haft ett bra år. Det har rekryterats personal som kommer att vidareutbildas och ingå i beredskapen när vakans uppstår. Året 2023 speglar i stort hur ett ”normalår” ser ut.

I juni månad fick Räddningsregion Bergslagen (RRB), där Skinnskatteberg ingår, två förfrågningar om hjälp till annan kommun. Kommunen deltog i två skogsbränder, Ljusdal och Norberg med både personal och utrustning. I och med den regniga sensommaren så samarbetade vi med länet i hanteringen av översvämningar inom och mellan kommuner. Vid två tillfällen har det varit strömavbrott i delar av samhället som krävt uppstart av reservkraften dels på kommunkontoret dels vid räddningstjänsten.

Kommunledning

Driftsredovisning, Mnkr	Intäkt	Kostnad	Utfall 2023	Utfall 2022	Budget 2023	Budgetavvikelse 2023
Kommunledning	1,8	31,5	29,6	27,3	30,3	0,7

Inom KS-förvaltningen har ny kommun- och ekonomichef rekryterats. Arbetet med att säkerställa en fortsatt säker IT-miljö har fortsatt. Ett nytt VPN certifikat för säkert distansarbete har införts.

Kansliet har under 2023 genomfört en rad olika aktiviteter. Man har startat 1 606 ärenden och avslutat 1 748 ärenden i diariet. Vidare har dokumenthanteringsplaner uppdaterats och överförmyndarverksamheten har rekryterat många nya gode män och förvaltare. En förbättrad ärendeprocessen är initierad och man har sammanställt en handbok för förtroendevalda för att underlätta deras uppdrag. Kansliet verkar för digitalisering av verksamheten, exempelvis digitala kallelser och underlag i den mån det är möjligt. Kommunikation har påbörjat arbetet kring en revidering av den grafiska manualen. Detta med bakgrund i att nuvarande manual inte är tillgänglighetsanpassad. Samordnaren för finskt förvaltningsområde har planerat och organiserat kulturaktiviteter, föreläsningar, utbildningar, inspirationsdagar, filmvisning, kartläggningar, möten med region, länsstyrelsen, andra samordnare och kulturutövare mm. Det har genomförts 32 företagsbesök under året. Antalet begäranden om utlämnande av allmän handling har ökat under året. Vidar har det producerats tio nummer av kommunens informationsblad 0222:an.

Under 2023 har arbetet kring ekonomifunktionen i kommunen utvecklats. En ekonomichef har tillsatts och nya medarbetare har anställts en bit in på det nya året. Även inom HR har nya medarbetare anställts och fokuset har varit på stödfunktionalitet. IT har testat backup och säkerställt funktionalitet i systemen och även infört ett nytt VPN-certifikat med inloggning.

Sektor Teknik och service

Driftsredovisning, Mnkr	Intäkt	Kostnad	Utfall 2023	Utfall 2022	Budget 2023	Budgetavvikelse 2023
Sektor Teknik och service	88,5	108,9	20,4	12,0	13,2	-7,2

En tillförordad VA- och fastighetschef har tillsatts. Sektorn har upphandlat en rad nya avtal, bland annat ett arrendavtal med extern leverantör för elbilsaddare. En planstrategi är genomförd och nya ledamöter för tekniska utskottet har börjat.

Ett nytt skafferiavtal med ICA har träffats, vilket innebär att enheter inom kommunen själva kan göra livsmedelsinköp i konsumentförpackningar istället för att göra beställningar genom kostenheten. Detta har medfört att ett tungt arbetsmoment från centralköket har försvunnit samt att enheterna själva ombesörjer kostnadsstyrningen kring livsmedel.

Arbetet med införandet av digitala vattenmätare har påbörjats. Vattenläckor har lokaliserats och lagats, vilket inneburit ett minskat vattenuttag på ungefär 10 % i tätorten. Installation av elbilsaddare för kommunens och anställdas bilar har påbörjats, upp till 50 % av kostnaden för detta täcks av statsbidrag. Projektering av nytt VA-ledningsnät på Prästgårdsgården är nästan slutfört. VA-banken har köpts in och används till dokumentation av VA-ledningsnätet.

Arbetet med införandet av verksamhetsområden för vatten, spillvatten och dagvatten är påbörjat. Den nedbrunna förrådslängan i Färna är restaurerad. Räddningsstationen har fått ett nytt ventilationssystem installerat. Klockarbergsskolan har fått en ny hiss installerad och arbetet med dräneringen fortlöper. En utredning inför byte av ventilationssystemet i kommunhuset är genomförd.

Miljö- och byggnadsnämnd

Driftsredovisning, Mnkr	Intäkt	Kostnad	Utfall 2023	Utfall 2022	Budget 2023	Budgetavvikelse 2023
Miljö- och Byggnadsnämnd	1,7	4,5	2,9	2,1	3,8	1,0

Under år 2022 startades arbetet med att ta fram en ny detaljplan för centrum samt en detaljplan för området som kommunen införskaffat vid Aspebäcken. Arbetet har fortgått under året med att ta fram diverse utredningar samt framtagande av planbeskrivning och plankarta. Båda detaljplanerna har varit ute på samråd och detaljplanen för centrum har även varit ute för granskning.

En planeringsstrategi har tagits fram tillsammans med teknik och service. Planeringsstrategin ska påvisa om det finns ett behov att ta fram en ny Översiktsplan eller om den nuvarande fortfarande är aktuell. En ny miljöinspektör inom avlopp har rekryterats under året och påbörjade sin anställning i september. Inom hälsoskydd har tillsyn utförts på ett stort fastighetsbestånd av flerbostadshus inom projektet uppsökande bostadstillsyn.

Avloppsinventering har utförts vid området runt kommunens badplats, Sandviksbadet samt i Hålsbo.

Nämnden har deltagit i en utbildning för förtroendevalda arrangerad av Mitt miljösamverkan där förtroendevalda, chefer och kommunsekreterare fick en heldagsutbildning i att sitta i en myndighetsnämnd, uppdrag, roller och grunderna i förvaltningsrätten, offentlighet och sekretess samt grunderna i Miljöbalken och Plan- och bygglagen. Nämnden har även deltagit i en digitalutbildning inom Plan- och bygglagen arrangerad av Sveriges kommuner och regioner (SKR).

Under året har bygglov beviljats för nybyggnad av fem enbostadshus och två fritidshus.

Investeringsredovisning

Skinnskattebergs kommuns investeringsbudget för året uppgick till 24 927 tkr. Av dessa var 20 592 tkr beslutade vid årets ingång, medan 4 335 tkr beslutades och tillfördes under året.

Årets investeringsbudget bestod av skattefinansierade investeringar (15 348 tkr), avgiftsfinansierade investeringar i bostäder (3 010 tkr) och VA-kollektivets avgiftsfinansierade del (6 569 tkr).

Ombudgetering under året för pågående investeringar från 2022 uppgick till 3 466 tkr. Utöver detta ombudgeterades också 869 tkr som bestod av VA-investeringar. Under 2023 uppstod behov av att laga vattenläckor inom VA med 2 000 tkr. Detta beslutades att finansieras genom flytt från årets investeringar för projektering räddningsstation (-1 500 tkr), exploateringar (-247 tkr) och industritomter (-253 tkr).

Årets nettoinvesteringar uppgick till 20,5 miljoner kronor, vilket motsvarar 82 % av budget och är en historiskt hög upparbetningsgrad. Av årets investeringar avser 8,5 Mnkr förvaltningsfastigheter, 2,3 Mnkr bostäder och 6,1 Mnkr VA-investeringar. Pågående investeringar uppgår totalt till 17,4 Mnkr. Under 2023 har 15,4 Mnkr av tidigare års pågående investeringar aktiverats. De investeringsprojekt som löper över flera år och som inte färdigställs under verksamhetsåret är pågående med beslutad totalutgift för respektive år.

Investeringar	2019	2020	2021	2022	2023
Investeringsbudget Mnkr	56,2	56,9	43,4	56,9	24,9
Utfall Mnkr	17,1	18,1	28,4	25,5	20,5
Varav VA-investeringar	4,1	3,2	7,9	4,8	6,1
Självfinansieringsgrad procent	105%	61%	51%	85%	55%

Beslut	KF 2022-12-19 § 158	KF 2023-03-06 §20 KF 2023-05-15 §46 KF 2023-11-13 §131	KS 2023-404-040	KS 2023-09-26 §184	KF 2023-03-06 §19	
Beslutad totalutgift investeringsprojekt 2023	Budget 2023	Pågående projekt från 2022	Klockarbergsskolan dränering	Lagning av vattenläckor	Pågående projekt VA från 2022	Nettoutgift 2023
SEKTOR KOMMUNLEDNING						
IT - reinvesteringar	100 000					40 809
SEKTOR KULTUR OCH FRITID						
Kulturskolan instrument	92 000					32 236
Lienshyttan - ventilation, skyltning, hyllsystem mm	20 000					0
Ebba Brahes lusthus - Färdigställa besöksområdet	10 000					-876 471
Karmansbo	25 000					17 952
Informationsskyltar, infart	75 000					0
Skyltar och informationsmaterial	50 000					65 385
Utveckling leder	43 000					0
Vindskydd och grillplatser	50 000					50 000
Trivsselfrämjande åtgärder utanför centralorten	100 000					100 000
Fritidsbanken	100 000					0
Skidspårsredskap, Borntorpet	35 000					38 900
Grillplatser		7 000				5 494
SEKTOR SAMHÄLLSSKYD OCH BEREDSKAP						
Byte av fordon 7180 insatsledarbilen	600 000					596 580
SEKTOR BARN OCH UTBILDNING						
Hårdvara Lärcenter 2022	0					57 585
IT - hårdvara grundskolan	352 000					308 640
Förbättrade arbetsplatser personal grundskolan	77 000					0
Dockningsstationer och skärmar personal grundskolan	63 000					0
Möbler förskolan	100 000					0
Förvaringsmöbler grundskolan	300 000					0
Socialförvaltningen						
Digitala medicinskåp	0					218 145
Välfärdsteknik och arbetsmiljö	500 000					504 265
SEKTOR TEKNIK OCH SERVICE						
Förvatlningsfastigheter bruksvärdehöjande	8 050 000		400 000			8 467 685
Projektering räddningsstation	1 500 000			-1 500 000		4 078
Stor städmaskin skolan	90 000					59 764
Exploatering	300 000			-247 000		125 412
Industritomter	1 000 000			-253 000		0
Trafikbelysning	150 000	250 000	-400 000			0
Laddstationer		400 000				507 484
Parker och lekplatser	100 000					119 195
Parkering Borntorpet		1 000 000				1 018 718
Markinköp och projektering		1 648 000				550 821
Diskmaskin		161 000				117 570
Delsumma skattefinansierade investeringar	13 882 000	3 466 000		-2 000 000		12 130 246
BOSTÄDER						
Bostäder bruksvärdehöjande	3 010 000					2 288 291
Delsumma Bostäder, avgiftsfinansiering	3 010 000	0		0	0	2 288 291
Reinvesteringar VA	3 700 000					
Avvattnare presshuset					439 000	
Rensgaller RV Skinnskatteberg					205 000	
Kommunikationsutrustning pumpstationer					180 000	
Reservkraftverk ventilation					45 000	
Lagning av vattenläckor				2 000 000		
Delsumma VA avgiftsfinansierade investeringar	3 700 000	0		2 000 000	869 000	6 079 335
Summa investeringar	20 592 000	3 466 000		0	869 000	20 497 872

Ekonomisk redovisning

Resultaträkning

Belopp i Mnkr	Not	Kommunen 2023	Kommunen 2022	Årsbudget 2023
Verksamhetens intäkter	1	78,5	84,1	77,2
Verksamhetens kostnader	2,3	-402,1	-367,0	-373,3
Avskrivningar	4	-14,3	-13,7	-13,9
Verksamhetens nettokostnader		-337,9	-296,5	-309,9
Skatteintäkter	5	219,6	210,8	216,9
Generella statsbidrag och utjämning	6	110,6	99,6	99,1
Verksamhetens resultat		-7,8	13,8	6,1
Finansiella intäkter	7	7,8	0,5	0,3
Finansiella kostnader	8	-2,4	-6,4	-1,3
Resultat efter finansiella poster		-2,4	7,9	5,0
Extraordinära poster	9	-	-	-
Årets resultat	10	-2,4	7,9	5,0

Balansräkning

Belopp i Mnkr	Not	Kommunen	
		2023	2022
ANLÄGGNINGSTILLGÅNGAR			
Immateriella anläggningstillgångar	11	0,5	0,0
Materiella anläggningstillgångar			
Mark, byggnader och tekniska anläggningar	12	221,4	220,3
Maskiner och inventarier	13	23,6	18,5
Finansiella anläggningstillgångar	14,15	6,2	5,7
Summa anläggningstillgångar		251,6	244,6
Bidrag till statlig infrastruktur	3	2,0	2,1
OMSÄTTNINGSTILLGÅNGAR			
Förråd, lager och exploateringsfastigheter		-	-
Fordringar	16	39,4	37,5
Kortfristiga placeringar	17	56,4	51,1
Kassa och bank	18	26,4	43,2
Summa omsättningstillgångar		122,2	131,8
SUMMA TILLGÅNGAR		375,8	378,5
EGET KAPITAL			
Årets resultat		-2,4	7,9
Resultatutjämningsreserv (RUR)		13,1	13,1
Övrigt eget kapital		260,7	252,7
SUMMA EGET KAPITAL	19	271,3	273,7
AVSÄTTNINGAR			
Avsättningar för pensioner	20	7,4	6,9
Andra avsättningar		-	-
Summa avsättningar		7,4	6,9
SKULDER			
Långfristiga skulder	21	33,2	14,7
Kortfristiga skulder	23	63,9	83,1
Summa skulder		97,1	97,8
SUMMA EGET KAPITAL, AVSÄTTNINGAR OCH SKULDER		375,8	378,5
PANTER OCH ANSVARSFÖRBINDELSER			
Panter och därmed jämförliga säkerheter			
Ansvarsförbindelser			
Pensionsförpliktelser som inte har tagits upp bland skulderna eller avsättningarna	24	97,7	95,6
Övriga ansvarsförbindelser	25	10,2	10,2

Kassaflödesanalys

Kassaflöde Mnr

	Not	Kommunen 2023	Kommunen 2022
DEN LÖPANDE VERKSAMHETEN			
Årets resultat		-2,4	7,9
Justering för ej likviditetspåverkande poster	27	8,8	19,5
Övriga likviditetspåverkande poster		-	-
Poster som redovisas i annan sektion	28	-1,2	-2,1
Medel från verksamheten före förändring av rörelsekapitalet		5,1	25,3
Förändring kortfristiga fordringar		-1,9	-8,8
Förändring förråd och varulager		-	-
Förändring kortfristiga skulder		1,0	3,0
Kassaflöde från den löpande verksamheten		4,2	19,5
INVESTERINGSVERKSAMHETEN			
Förändring immateriella/materiella anläggningstillgångar		-22,3	-25,5
Investeringsbidrag		1,1	-
Försäljning av materiella anläggningstillgångar		1,2	2,1
Investering i finansiella anläggningstillgångar		-0,5	-0,1
Kassaflöde från investeringsverksamheten		-20,5	-23,6
FINANSIERINGSVERKSAMHETEN			
Nyupptagna lån		22,3	10,5
Amortering av skuld		-22,7	-6,4
Kassaflöde från finansieringsverksamheten		-0,5	4,1
BIDRAG TILL INFRASTRUKTUR			
Utbetalning av bidrag till infrastruktur		-	-
Årets kassaflöde		-16,8	0,0
Likvida medel vid årets början		43,2	43,2
Likvida medel vid årets slut		26,4	43,2
Förändring av likvida medel		-16,8	0,0

Redovisningsprinciper för Skinnskattebergs kommun

Årsredovisningen är upprättad i enlighet med Lag (2018:597) om kommunal bokföring och redovisning och rekommendationer från Rådet för kommunal redovisning (RKR). Redovisningen för finansiell och operationell leasing är delvis kartlagd och upprättad enligt rekommendationerna. Ett pågående arbete pågår med att kartlägga samtliga avtal med externa leverantörer för att ge en total nulägesbild. Projektet startade vintern 2023 och beräknas vara klar till delårsrapporten i augusti 2024. Det avsteg från rekommendationerna bedöms inte påverka årsredovisningen när det gäller resultaträkningen utan anläggningstillgångar och finansiella skulder. De hyresavtal som kartläggs är fordon och annan lös egendom. Kommunens hyresavtal för lokaler är samtliga interna. Samtliga interna mellanhavanden är eliminerade i samband med att de sammanställda räkenskaperna upprättats.

Kommunkoncern och sammanställda räkenskaper

Skinnskatteberg har övervägande verksamhet i egen kommunal förvaltningsregi. Sammanställda räkenskaper är inte framtagna då bolag med kommunalt ägande om minst 20 procent och väsentlig betydelse saknas.

Intäkter

Intäkter är med i redovisningen i den omfattning som är sannolikt att den ekonomiska tillgången kommer kommunen tillgodo. Det förutsätter också att intäkterna kan beräknas på ett tillförlitligt sätt. I de fall intäkterna både hör till 2023 och kommande år har periodiseringar tillämpats. Befarade avslag på riktade bidrag för 2023 finns uppbokade för att kunna utbetalas kommande år utan att påverka resultatet 2024. Dessa prestationsbaserade statsbidrag motsvarar uppberedningsgrad och kostnader för året. Statligt bidrag för investering är inkomsten intäktsförd utifrån investeringens nyttjande och förbrukning, där bidragsgivaren beslutat om specifik ny investering. Statsbidragen är klassificerade och intäktsförda i enlighet med respektive bidragsgivares villkor och restriktioner.

Skatteintäkter

Den preliminära slutavräkningen för skatteintäkter baseras på SKR:s decemberprognos. Vilket innebär att innevarande års preliminära skattebetalningar, den preliminära slutavräkningen för innevarande år och slutliga korrigeringen av föregående år redovisats som intäkt 2023.

Anläggningstillgångar

Immateriella rättigheter av väsentligt värde och som kan beräknas på ett tillförlitligt sätt upptas i balansräkningen till anskaffningsvärdet, med avdrag för planerbara avskrivningar. Kravet om framtida ekonomiska fördelar finns med. Rättigheter utan begränsad nyttjandeperiod som till exempel ledningsrätter tas upp som immateriell tillgång oavsett beloppsgräns. Internt uppberedade immateriella tillgångar skrivs av med linjär metod på 5 år. Förvärvade IT licenser skrivs av linjärt under avtalstiden som är 3 – 8 år. Materiella anläggningstillgångar är upptagna till anskaffningsvärde minus avskrivning och eventuell nedskrivning. Avskrivning sker linjärt för samtliga anläggningstillgångar där värdeminskning över tid finns. Årligen genomförs en översyn av anläggningstillgångar där prövning kan innebära att nedskrivning eller utrangering sker. Avskrivningar av färdigställda investeringar sker löpande under verksamhetsåren men har haft en eftersläpning som under 2023 inarbetats i högre grad än tidigare då aktivering av pågående projekt ökat.

En samlad bedömning av nyttjandeperioden för respektive tillgångstyp görs. För tillgångar där nyttjandeperioden styrs i avtal (till exempel leasing) används den planerade verkliga nyttjandeperioden som avskrivningstid.

Avskrivning av materiella anläggningstillgångar görs för den beräknade nyttjandeperioden med linjär avskrivning baserat på anskaffningsvärdet. På tillgångar som mark, konst och pågående arbeten görs inga avskrivningar. De avskrivningstider som tillämpas i kommunen är mellan 3 och 50 år. Nyttjandeperioden för varje investeringsprojekt bedöms tillsammans med verksamheten innan projektet påbörjas samt vid aktivering. Vissa investeringar är komponentindelade med olika avskrivningstider. Detta gäller tidigare års genomförda investeringar medan nya anläggningsobjekt alltid komponentindelas utifrån intern framtagen riktlinje. Avskrivning utförs som löpande rutin vid varje periodslut. Korttidsinventarier med en ekonomisk livslängd på max 3 år och inventarier av mindre värde, max ett halvt prisbasbelopp, kostnadsförs direkt.

Omsättningstillgångar

Fordringar

Kundfordringar och övriga kortfristiga fordringar är upptagna till det belopp varmed de beräknas inflyta. Finansiella instrument är värderade till verkligt värde med börskurs per 31/12. Tomter för försäljning värderas kollektivt per exploateringsstapp där totala utgifterna fördelas per tomt utifrån yta. I anskaffningsvärdet ingår mark, andel av projektering och direkta utgifter för åtgärder på tomtmarken.

Leasing

Finansiella leasingavtal med ett avtalsvärde per objekt understigande ett halvt prisbasbelopp har klassificerats som ej uppsägningsbara operationella avtal och redovisas därför inte som anläggningstillgång. Dessa avtal ingår i noten för ej avskrivningsbar operationell leasing.

Skuld och tillgång för VA-verksamhet

Kommunens VA-verksamhet regleras i Vattentjänstlagen. Den styrande principen där är självkostnadsprincipen, vilken innebär det kunderna faktureras innevarande år ska motsvara nödvändiga kostnader för samma period. Om VA-kunderna under räkenskapsåret fakturerats mer än detta uppstår ett så kallat ”överuttag”. Ett överuttag kan nyttjas högst tre år framåt genom fondering för att möta framtida nyinvesteringar eller återbetalas till kunderna inom dessa tre år. En skuld till kundkollektivet uppkommer då. De räkenskapsår då intäkterna understiger årets kostnader för VA-kollektivet så uppkommer en fordran på VA-kollektivet som inte är skattefinansierat och därför ska återställa resultatet för Skinnskattebergs kommuninvånare.

Avsättningar och ansvarsförbindelse

Avsättningar redovisas i balansräkningen till följd av inträffad händelse har förpliktelse som härrör sig från ett kontrakt, lagstiftning eller annan laglig grund. Bedömning av att det är troligt att ett utflöde av resurser kommer att krävas samt att det är möjligt att på ett tillförlitligt sätt uppskatta beloppet. I de fall där osäkerhet finns kring förfallotid eller storlek på utgift redovisas förpliktelsen som ansvarsförbindelse.

Pensioner

Pensionerna är redovisade enligt blandmodellen. Det innebär att både pension och löneskatt intjänade till och med 31 december 1997 behandlas som ansvarsförbindelse, utanför balansräkningen. Utbetalningar som hör till pensionsförmåner som intjänats till och med 1997 redovisas som en kostnad i resultaträkningen och påverkar därmed innevarande årets resultat. Pensioner och tillhörande löneskatt som intjänats från och med 1998 redovisas som en kostnad i resultaträkningen och som avsättning i balansräkningen.

Redovisningsprinciper i driftredovisningen

Löner har belastats med ett personalomkostnadspålägg (PO-pålägg) på 42,75 % och inkluderar bland annat de lagstadgade arbetsgivaravgifterna och den kollektivavtalade avtalspensionen. Kalkylräntan uppgick till 1,25 % och ligger till grund för räntan i kapitaltjänstkostnaderna. Internhyror för lokaler debiteras respektive verksamhet där grunden är självkostnad, värme, vatten, el och vaktmästeri inkluderat. Under 2023 finns dock avvikelser där sektor Teknik och Service inte fullt ut fått debitera de sektorer och nämnder som är hyresgäster. Det härrör sig till den situation som drabbat svensk ekonomi med inflation och prisökningar. Inom kommunledningen finns gemensam administration och overheadkostnader för exempelvis ekonomi, HR, IT och upphandling.

Kostnader för semester-, ferie- och uppehållslön finns i aktuell verksamhet den månad som uttag sker. Semesterlöneskulden som består av de semesterdagar som inte är uttagna belastar årets resultat. De år skulden minskar ger en positiv resultatpåverkan.

Noter resultaträkning

miljoner kronor

NOT 1	Kommunen	Kommunen
Verksamhetens intäkter	2023	2022
Försäljningsintäkter	3,7	3,7
Taxor och avgifter	19,0	18,8
Hyror och arrenden	20,0	19,1
Bidrag och kostnadsersättningar från staten	31,8	39,1
Övriga bidrag	0,4	0,3
Försäljning av verksamhet och konsulttjänster	2,4	1,2
Intäkter från exploateringsverksamhet och tomträtter	0,0	0,2
Realisationsvinster på materiella och immateriella anläggningstillgångar	1,2	1,8
Summa verksamhetens intäkter	78,5	84,2
NOT 2	Kommunen	Kommunen
Verksamhetens kostnader	2023	2022
Personalkostnader exklusive pensionskostnader	221,6	214,5
Pensionskostnader	31,3	18,3
Lämnade bidrag	10,6	9,2
Köp av verksamhet	49,8	48,3
Lokal- och markhyror samt övriga fastighetskostnader	31,1	25,5
Inköp av material och varor	18,8	17,7
Inköp av tjänster	18,0	12,9
Övriga verksamhetskostnader	20,9	20,6
Summa verksamhetens kostnader	402,1	367,0
NOT 3	Kommunen	Kommunen
Upplösning av bidrag till statlig infrastruktur	2023	2022
Medfinansiering Citybanan	3,5	3,5
Upplöst tidigare år	-1,4	-1,3
Årets upplösning	-0,1	-0,1
Återstår att lösa upp	2,0	2,1
NOT 4	Kommunen	Kommunen
Av- och nedskrivningar	2023	2022
Avskrivningar byggnader och anläggningar	11,7	11,3
Avskrivningar maskiner och inventarier	2,6	2,4
Summa av- och nedskrivningar	14,3	13,7
NOT 5	Kommunen	Kommunen
Skatteintäkter	2023	2022
Preliminär kommunalskatt	215,0	204,3
Slutavräkning 2022	1,1	1,4
Preliminär slutavräkning 2023	3,5	5,1
Summa skatteintäkter	219,6	210,8

NOT 6	Kommunen	Kommunen
Generella statsbidrag och utjämning	2023	2022
Inkomstutjämning	73,7	66,5
Kostnadsutjämning	13,9	7,1
Regleringsbidrag/avgift	10,3	12,1
Kommunal fastighetsavgift	12,9	12,4
Bidrag/avgift för LSS-utjämning	-4,6	-3,6
Övriga bidrag i utjämningsystemet	1,7	1,7
Övriga generella bidrag från staten	2,6	3,3
Summa generella statsbidrag och utjämning	110,6	99,6
NOT 7	Kommunen	Kommunen
Finansiella intäkter	2023	2022
Utdelningar på aktier och andelar	-	0,1
Orealiserad värdestegring på finansiella instrument	6,7	-
Ränteintäkter	1,1	0,4
Summa finansiella intäkter	7,8	0,5
NOT 8	Kommunen	Kommunen
Finansiella kostnader	2023	2022
Räntekostnader	0,8	0,3
Finansiell kostnad, förändring av pensionsavsättningar	0,1	0,1
Orealiserad värdeminskning finansiella instrument	1,4	5,8
Övriga finansiella kostnader	0,1	0,2
Summa finansiella kostnader	2,4	6,4
NOT 9	Kommunen	Kommunen
Extraordinära poster	2023	2022
Avveckling NVU (ansvarsförbindelse)	-	4,5
Summa extraordinära poster	0,0	4,5
NOT 10	Kommunen	Kommunen
Kommunens resultat mot budget	2023	2022
Verksamhetens nettokostnad	-28,0	2,4
Skatteintäkter	2,6	5,6
Generella statsbidrag och utjämningsar	11,5	3,2
Finansnetto	6,4	-5,5
Årets resultat	-7,5	5,8

Noter i Balansräkning

miljoner kronor

NOT 11

Immateriella tillgångar

	Kommunen 2023	Kommunen 2022
Ingående värde vid årets början	0,4	0,4
Investeringsinköp	0,4	-
Omklassificering	0,1	-
Utgående redovisat värde, utgående balans	0,9	0,4

NOT 12

Mark, byggnader och tekniska anläggningar

	Kommunen 2023	Kommunen 2022
Ingående värde vid årets början	396,7	387,8
Investeringsinköp	8,4	1,6
Försäljningar	-0,5	-
Omklassificering	20,1	7,3
Nedskrivningar, återföringar		
Övriga förändringar		
Utgående anskaffningsvärde	424,7	396,7

Pågående ny-, till och ombyggnad

Vid årets början	32,8	19,2
Nyanskaffningar	17,1	21,2
Idrifttagna investeringar	-8,9	-
Omklassificering	-23,3	-7,6
Deinvesteringar	-0,4	-
Utgående anskaffningsvärde	17,4	32,8
Ingående ackumulerade avskrivningar	-208,0	-196,6
Försäljningar, utrangeringar	0,2	-
Årets avskrivningar	-11,7	-11,3
Utgående ackumulerade avskrivningar	-219,5	-208,0
Ingående ackumulerade nedskrivningar	-1,2	-1,2
Utgående ackumulerade nedskrivningar	-1,2	-1,2
Försäljningar		
Utrangeringar		
Årets nedskrivningar/återföringar		
Utgående redovisat värde, utgående balans	221,4	220,3
Varav mark	6,1	5,1

NOT 13	Kommunen	Kommunen
Maskiner och inventarier	2023	2022
Ingående värde vid årets början	73,6	70,0
Inköp	4,6	1,5
Omklassificering	5,1	2,1
Utgående anskaffningsvärde	83,3	73,6
Pågående arbeten maskiner och inventarier		
Ingående värde vid årets början	2,1	1,7
Inköp	0,1	2,2
Omklassificering	-2,1	-1,8
Utgående anskaffningsvärde	0,1	2,1
Ingående ackumulerade avskrivningar	-57,2	-54,8
Årets avskrivningar	-2,6	-2,4
Utgående ackumulerade avskrivningar	-59,8	-57,2
Därav finansiell leasing	-0,7	-0,4
Ingående ackumulerade nedskrivningar	-	-
Utgående ackumulerade nedskrivningar	-	-
Summa maskiner och inventarier	23,6	18,5
Därav finansiell leasing	1,2	1,6
NOT 14	Kommunen	Kommunen
Aktier och andelar	2023	2022
Svenska Kommunaktiebolaget	0,0	0,0
Kommuninvest ekonomisk förening	4,5	4,0
Kommunassurans Syd Försäkrings AB	0,3	0,3
Inera AB	0,0	0,0
Västmanlands läns företagsförening	0,0	0,0
Grundfond Stiftelsen Skog och Trä	0,0	0,0
Bergslagskraft	0,0	0,0
Summa aktier och andelar	4,8	4,4
NOT 15	Kommunen	Kommunen
Finansiella anläggningstillgångar	2023	2022
KPA Etisk Bland 2 (kompetensutveckling Kommunal)	0,3	0,3
Summa aktier och andelar kommunkoncernföretag mm	0,3	0,3
Långfristiga placeringar	0,3	0,3
Vafab Miljö AB	1,0	1,0
Summa långfristig utlåning	1,0	1,0
Summa finansiella anläggningstillgångar	6,2	5,7
NOT 16	Kommunen	Kommunen
Fordringar	2023	2022
Kundfordringar	4,1	3,6
Momsavräkning	4,1	2,0
Förutbetalda kostnader	4,0	4,7
Upplupna intäkter	11,3	13,9
Övriga kortfristiga fordringar.	15,8	13,3
Summa kortfristiga fordringar	39,4	37,5

NOT 17	Kommunen	Kommunen
Kortfristiga placeringar	2023	2022
Kortfristiga placeringar i fonder	33,8	33,7
Värdereglering	22,6	17,4
Summa kortfristiga placeringar	56,4	51,1
NOT 18	Kommunen	Kommunen
Kassa och bank	2023	2022
Kassa	0,0	0,0
Bank och postgiro	26,4	43,2
Summa kassa och bank	26,4	43,2
Kommunen har ingen checkräkningskredit.		
NOT 19	Kommunen	Kommunen
Eget kapital	2023	2022
Ingående eget kapital vid årets början	260,7	252,7
Resultatutjämningsreserv (RUR)	13,1	13,1
Årets resultat	-2,4	7,9
Summa eget kapital	271,3	273,7
NOT 20	Kommunen	Kommunen
Avsättningar för pensioner och liknande förpliktelser inklusive särskild löneskatt	2023	2022
Pensionsavsättning		
Ingående avsättning vid årets början	6,9	6,7
Nyintjänad pension	0,1	-
Basbeloppsuppräknig	0,5	-
Utbetalningar	-0,4	-
Övrigt	0,1	0,2
Förändring löneskatt	0,1	0,1
Summa avsatt till pensioner inklusive löneskatt	7,4	6,9
varav pensionsskuld 1998-2023-12-31	6,0	5,6
varav särskild löneskatt 24,26 %	1,4	1,4
NOT 21	Kommunen	Kommunen
Långfristiga skulder	2023	2022
Långfristig upplåning i banker och kreditinstitut	28,1	10,3
Långfristig leasingskuld	0,8	1,0
Förutbetalda intäkter som regleras över flera år	4,3	3,4
Summa långfristiga skulder	33,2	14,7
Offentliga investeringsbidrag återstående antal år (vägt snitt)	23 år	25 år
Genomsnittlig ränta %	2,41%	0,98%
Genomsnittlig kapitalbindingstid, år	3,52 år	1,11 år

NOT 22 Leasingavgifter	Kommunen 2023	Kommunen 2022
Maskiner och inventarier		
Totala minimileaseavgifter	1,0	1,0
Nuvärde minimileaseavgifter	0,7	0,9
Därav förfall inom 1 år	0,3	0,3
Därav förfall inom 1–5 år	0,4	0,6
Ej uppsägningsbara operationella leasingavtal överstigande 1 år		
Minimileasingavgifter	4,9	3,5
Därav förfall inom 1 år	2,2	1,3
Därav förfall inom 1–5 år	2,6	2,2
NOT 23 Kortfristiga skulder	Kommunen 2023	Kommunen 2022
Kortfristiga skulder till banker och kreditinstitut	4,5	22,7
Leverantörsskulder	12,3	13,9
Personalens skatter, avgifter och avdrag	7,5	7,5
Kortfristig del av leasingskuld	0,2	0,2
Semester och övertidsskuld	11,5	11,2
Övriga upplupna kostnader och förutbetalda intäkter	24,5	24,5
Övriga kortfristiga skulder	3,4	3,0
Summa kortfristiga skulder	63,9	83,1
NOT 24 Pensionsförpliktelser som inte tagits upp bland skulderna eller avsättningarna	Kommunen 2023	Kommunen 2022
Ingående ansvarsförbindelse för pensioner in- tjänade före 1998 inklusive löneskatt	95,6	97,3
Ränteuppräknings	6,5	-
Årets utbetalningar	-5,1	-
Övrig post	0,3	-1,4
Förändring av löneskatt	0,4	-0,3
Utgående ansvarsförbindelse	97,7	95,6
NOT 25 Borgensförbindelser	Kommunen 2023	Kommunen 2022
Vafab miljö	10,2	10,2
Summa borgensförbindelser	10,2	10,2

NOT 26**Övriga ansvarsförbindelser**

Skinnskattebergs kommun har i maj 2006 ingått en solidarisk borgen såsom för egen skuld för Kommuninvest i Sverige AB:s

samtliga nuvarande och framtida förpliktelser. Samtliga 295 kommuner och regioner som per 2023-12-31 var medlemmar i Kommuninvest Ekonomisk förening har ingått likalydande borgensförbindelser.

Mellan samtliga medlemmar i Kommuninvest Ekonomisk förening har ingåtts ett regressavtal som reglerar fördelningen av ansvaret mellan medlemmarna vid ett eventuellt ianspråktagande av ovan nämnd borgensförbindelse. Enligt regressavtalet ska ansvaret fördela dels i förhållande till storleken på de medel som respektive medlem lånat av Kommuninvest i Sverige AB, dels i förhållande till storleken på medlemmarnas respektive insatskapital i Kommuninvest Ekonomisk förening.

Vid en uppskattning av den finansiella effekten av Skinnskattebergs kommuns ansvar enligt ovan nämnd borgensförbindelse, kan noteras att per 2023-12-31 uppgick Kommuninvest i Sverige AB:s totala förpliktelser till 551 907 380 712 kronor och totala tillgångar till 562 022 704 021 kronor. Skinnskattebergs kommuns andel av de totala förpliktelserna uppgick till 58 864 506 kronor och andelen av de totala tillgångarna uppgick till 58 717 213 kronor.

Noter kassaflöde

miljoner kronor

NOT 27**Justering för ej likviditetspåverkande poster**

	Kommunen 2023	Kommunen 2022
Avskrivningar	13,9	13,5
Genomförda avsättningar	0,5	0,3
Orealiserade kursförändringar	-5,3	5,8
Upplösning av bidrag till infrastruktur	0,1	0,1
Finansiell leasing	-0,6	0,0
Övriga ej likviditetspåverkande poster	0,2	-0,2
Summa justering för ej likviditetspåverkande poster	8,8	19,5

NOT 28**Poster som redovisas i annan sektion**

	Kommunen 2023	Kommunen 2022
Realisationsresultat vid försäljning av anläggningstillgångar	-1,2	-2,1
Summa poster som redovisas i annan sektion	-1,2	-2,1

NOT 29**Uppllysning om upprättade särredovisningar**

Följande särredovisningar har upprättats under räkenskapsåret inom kommunkoncernen

VA-redovisning finns redovisad i årsredovisningen

Avser lag om allmänna vattentjänster

NOT 30**Kostnad för räkenskapsrevision**

	Kommunen 2023	Kommunen 2022
Sakkunnigt biträde	0,5	0,4
Förtroendevalda revisorer	0,1	0,0
Total kostnad för räkenskapsrevision	0,6	0,5
Kostnad för övrig revision		
Sakkunnigt biträde	0,5	0,4
Förtroendevalda revisorer	0,1	0,0
Total kostnad för övrig revision	0,6	0,4
Total kostnad för revision	1,2	0,9

Revisionsberättelse

VA-särredovisning

REDOVISNING VA (Tkr)	Jan 23 - Dec 23	Jan 22 - Dec 22
INTÄKTER		
VA-AVGIFTER	16 277,60	15 058,40
ERSÄTTNING INTERNA TJÄNSTER	50,00	104,10
ÖVRIGA AVGIFTER	22,60	751,00
HYROR	20,70	18,70
SUMMA INTÄKTER	16 370,90	15 932,20
KOSTNADER		
PERSONAL INKL PO-PÅLÄGG	-4 577,70	-4 287,80
MATERIAL	-1 887,00	-1 534,80
TJÄNSTER	-862,80	-820,20
ÖVRIGA TJÄNSTER	-4 927,00	-3 867,00
ENTREPRENADER	-1 168,30	-1 665,90
FÖRSÄKRING & FÖRLUST FORDRINGAR MM	-676,20	-870,10
AVSKRIVNINGAR	-2 965,10	-2 713,60
INTERNRÄNTA	-666,90	-495,80
SUMMA KOSTNADER	-17 731,00	-16 255,20
RESULTAT	-1 360,10	-323,00