



DELÅRSRAPPORT

PER 31 AUGUSTI 2025

Antagen av Kommunfullmäktige 2025-XX-XX
Diarienummer: KS 2025-726-040

Innehåll

Förvaltningsberättelse	3
Översikt verksamhetens utveckling.....	3
Viktiga förhållanden för resultat och ekonomisk ställning.....	4
Händelser av väsentlig betydelse	6
God ekonomisk hushållning och ekonomisk ställning.....	7
Balanskravsresultat	9
Väsentliga personalförhållanden.....	10
Förväntad utveckling.....	13
Målredovisning delår 2025	19
Sammanfattande analys	19
Drifts- och investerings-redovisning	26
Driftsredovisning.....	26
Investeringsredovisning	32
Ekonomisk redovisning.....	38
Resultaträkning	38
Balansräkning.....	39
Redovisningsprinciper för Skinnskattebergs kommun	40
Noter.....	43

Förvaltningsberättelse

Översikt verksamhetens utveckling

Den strategiska verksamhetsplanen för planperioden 2025–2027 innehåller 3 övergripande målområden:

1. En attraktiv kommun där alla individer lever ett gott liv med en hållbar välfärd och trygghet genom livet
2. En attraktiv hållbar framtidskommun med tillväxt av invånare, näringsliv och ekonomi
3. En kompetent, attraktiv, transparent, hållbar och effektiv organisation

Måluppfyllelsen har stärkts jämfört med samma period 2024. Det finns goda förutsättningar att förbättra resultaten ytterligare, men det kräver fortsatt fokus på det så kallade ”trebenta chefskapet”, med balans mellan personal, verksamhet och ekonomi är avgörande.

Skinnskattebergs invånarantal är enligt senaste mätning hos SCB 4 229 i juli 2025.

Per sista augusti uppgår verksamheternas nettokostnad till 217,5 Mnkr jämfört med 238,3 Mnkr föregående år vid samma period. En del i minskade kostnader är

genomförda effektiviseringar som budgetramarna krävt och en annan del är det lägre PO-pålägget 2025 jämfört med 2024 där verksamheterna bibehöll budget för detta och i stället gavs effektiviseringskrav att arbeta med. De största procentuella minskningarna av nettokostnader finns inom sektor Teknik och service, som redovisar en minskning på 39 %, samt inom socialnämnden, där kostnaderna minskat med 12,6 %. Samtliga verksamheter har en budget i balans eller överskott mot budget per sista augusti 2025.

Finansförvaltningen har ett underskott mot budget per sista augusti på -2,2 Mnkr. Försämrad skatteunderlagsprognos, underskott för pensionskostnader är främsta orsakerna till detta. Orealiserade vinster i värdepapper är per sista augusti 1,2 miljoner kronor och semesterlöneskulden finns under finansförvaltningen.

Skinnskattebergs kommun	delår aug 2025	delår aug 2024	2024	2023	2022	2021	2020
Folkmängd	4 229	4 288	4 271	4 348	4 402	4 371	4 366
Kommunal skattesats	22:46	22:46	22:46	22:46	22:46	22:46	22:46
Verksamhetens intäkter	50,1	43,9	73,5	78,5	84,1	73,5	77,9
Verksamhetens kostnader	-267,3	-276,4	-421,3	-416,4	-380,8	-380,3	-369,1
Årets resultat	9,7	-2,3	-4,3	-2,4	7,9	2,2	-1,6
Soliditet	70,8	72,8	73,1	72,2	72,3	73,3	71,8
Soliditet inklusive totala pensionsförpliktelser	46,4	44,9	46,3	46,2	47,1	46,4	44,8
Investeringar (netto)	14,7	12,7	19,4	20,5	25,5	28,4	18,1
varav VÅ-investeringar	2,6	4,1	6,1	6,1	4,8	7,9	3,2
varav investeringar bostäder	5,5	1,2	4,4	2,3	3,3	3,3	3,0
Självfinansieringsgrad	mäts helår	mäts helår	44%	20%	8%	-17%	66%
Långfristig låneskuld	48,7	32,7	31,0	28,1	10,3	22,9	28,9
Antal anställda	404	404	406	416	426	419	390

Tabell 1 Alla belopp är i miljoner kronor i tabellen.

Självfinansieringsgrad definieras som kassaflöde från den löpande verksamheten dividerat med nettoinvesteringar.

Soliditet definieras som eget kapital dividerat med totalt kapital. Nettoinvesteringar definieras som bruttoinvesteringar med avdrag för de investeringsbelopp som finansieras med offentliga bidrag. I nettoinvesteringar är finansiella leasingavtal exkluderade. Verksamhetens kostnader är inklusive avskrivningar.

Viktiga förhållanden för resultat och ekonomisk ställning

Omvärld och nuläge

Efter sommaren presenterades SKR:s konjunktur- och skatteunderlagsprognos. I jämförelse med tidigare är tillväxttakten nu lägre fram till 2028. Globalt har konjunkturen varit något starkare än tidigare prognosticerats, men i Sverige är lågkonjunkturen fortfarande ihållande och ger en svagare skatteunderlagsprognos än tidigare bedömt.

Trots en real ökning av hushållens disponibla inkomster har detta ännu inte lett till ökad inhemsk konsumtionstillväxt. Detta är annars en faktor som förväntas bidra till återhämtningen. I prognosen förväntas den inhemska konsumtionen ta fart under 2026.

Samtidigt påverkas ekonomin negativt av en nedrevidering av BNP och antalet arbetade timmar. Skatteunderlaget försämras med nedrevideringen, både nominellt och reallt. Något som kunnat stötta upp ekonomin är inflationen som inte sjunkit i den takt som förväntats, samt arbetslösheten som ökat i landet.

Nästa år antas produktionstillväxten få en gradvis uppgång och gynna antalet sysselsatta samt antalet arbetade timmar. Något som också förväntas bidra till en starkare tillväxt av skatteunderlaget på längre sikt är uppväxlingen av lönesumman.

En annan drivkraft som SKR bedömer kommer att bidra till högre svensk BNP-tillväxt är en ökning av fasta bruttoinvesteringar. Dessa hålls i dagsläget tillbaka på grund av osäkerhet kring det globala handelssystemet.

Skinnskattebergs skatteunderlagsprognos i augusti försämrades för 2025 med -2,2 miljoner kronor mellan juni och augusti.

Skatter och generella bidrag är preliminära under året och innehåller också justering av år 2024. Slutavräkningen för 2024 visar en negativ justering på -0,6 Mnkr. I samband med detta justerades även 2025 med -1,6 Mnkr. Dessa innebär tillsammans en försämring på -2,2 Mnkr per sista augusti.

Den demografiska förändringen i Sverige – med färre födselar, en ökande andel äldre och något färre i arbetsför ålder – är tydlig i Skinnskattebergs kommun.

I budget 2025 beslutades att se över avyttring av vissa lokaler. Vid delårsbokslutet är det klart att Klockarbergsvägen 8 har sålts och nu ägs av Statens Bostadsomvandling AB (SBO), som rustar upp fastigheten till ett +65-boende. Även Fagerstavägen 11–13 är såld till extern ägare. Framgent är kommunen helt eller delvis hyresgäst i dessa fastigheter.

Flera åtgärder är planerade framöver för att ytterligare minska kostnader och anpassa verksamheten till det ekonomiska läget. Internt handlar en del om att socialförvaltningen sagt upp vissa verksamhetslokaler och fortsätter arbetet med att minska på antalet externa konsulter genom att tillsätta tjänsterna med egenanställd personal.

Soliditeten är fortsatt god i Skinnskatteberg, låneskulden har ökat med 17,5 miljoner till 49,1 miljoner kronor och 4,3 miljoner kronor finns i resultatutjämningsreserv (RUR). Pensionskostnaderna har inte sjunkit i den takt som prognosticerats och från hösten är KPA leverantör igen efter en genomförd upphandling under våren 2025.

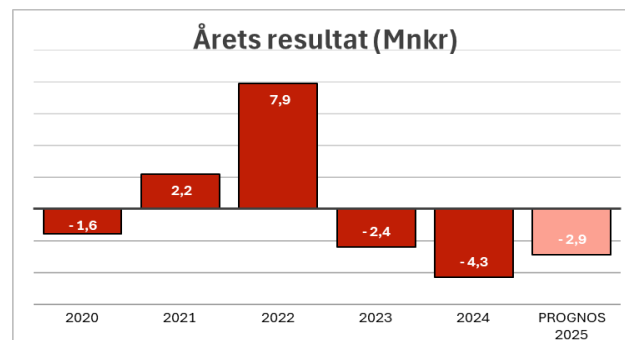
Utvärdering av resultat och ekonomisk ställning

För att öka den finansiella måluppfyllelsen till årets slut krävs ett positivt resultat. Nämndernas verksamhetskostnader som sjunkit 2025 har endast prognosticerade underskott mot budget inom socialförvaltningen och sektor Teknik och service. Budgetunderskotten här beror på att omställningsarbetet med en budget i balans tagit längre tid än tidigare beräknat. Flera åtgärder inom socialnämndens område får effekt först i månadsskiftet september-oktober och inom tekniska sektorn förväntas budgetunderskottet åtgärdas till viss del 2026 och i sin helhet 2027, då de långa interna hyresnivåerna för verksamhetslokaler till sin helhet är justerad. Skatteunderlagets utveckling per invånare är sämre än tidigare prognosticerat och totalt sett räcker inte skatteintäkter och generella statsbidrag till de budgettramar på nämndnivå som är beslutade. Nästa skatteunderlagsprognos presenteras i oktober 2025.

Skatter och generella bidrag är preliminära, i augusti kom en justering av år 2024. Denna uppgår till -0,6 Mnkr. Augusti-justeringen för 2025 var -1,6 Mnkr. Dessa innebär tillsammans en försämring på -2,2 Mnkr per sista augusti.

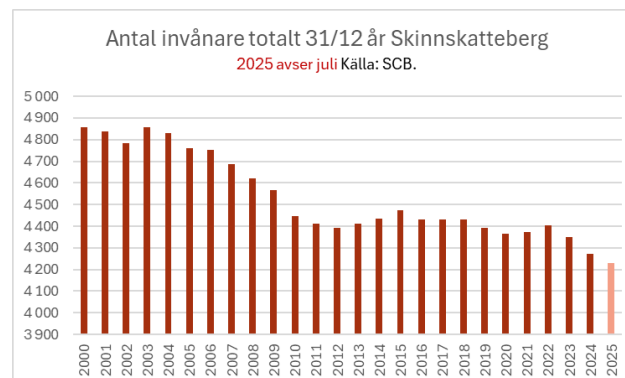
I höständringsbudgeten finns delar som inte är presenterade i reala eller nominella värden från Regeringen. Det handlar om att stärka landsbygden och kommuner med befolkningsminskning. Denna del finns inte med i prognosen då dessa inte går att bedöma i dagsläget.

Den ekonomiska ställningen i Skinnskattebergs kommun är stark utifrån soliditetsmått och lånenivå per sista augusti 2025. Dessa delar borgar för att styrelsen har goda förutsättningar att aktivt fortsätta med det långsiktiga arbetet med att effektivisera. Detta kan ske genom att dra nytta av nya digitala verktyg, förbättra politiska beslutsprocesser samt möjliggöra för nya arbetssätt och på så sätt frigöra resurser i omställningsarbetet med en budget i balans. Arbetet med lokalförsörjning och optimera detta pågår.



Befolkningsutveckling.

Skinnskattebergs kommuns befolkning var 4 229 vid juli-mätningen från SCB, Statens statistiska centralbyrå.



Händelser av väsentlig betydelse

Ett osäkert säkerhetsläge i Europa och övriga världen präglar den kommunala sektorn i Sverige även under 2025 års första delar. Dock finns tecken på att inflation och räntor kommer att hålla sig på en fortsatt relativt låg nivå. Pensionskostnaderna ser dock ut att bli höga för 2025.

Kommunen har stora investeringsbehov framöver, med bland annat stora underhållsbehov inom fastigheter och VA. Inom VA har beslut tagits om en större investering på Prästgårdsgärdet. Projektet syftar till att förbättra driftsäkerheten, minska på kostnader för vattenläckor och öka prestandan för fastighetsägarna.

Kommunfullmäktige har beslutat om åtta verksamhetsområden inom VA (vatten och avlopp) vilket omfattar både vatten och spillvatten.

Byggnationen av Klockarbergsvägen 8, SBO har tagit fart och fortlöper enligt plan, inom ett år så kommer 24 lägenheter att vara klara för inflyttning. Vidare så har försäljning av vissa fastigheter ägt rum under det första halvåret 2025, däribland den s.k. Lurbofastigheten.

Kommunen har utmaningar gällande att sänka verksamhetens nettokostnader och få en bättre kostnadskontroll. Detta arbete börjar ge resultat, flera nämnder och utskott går bättre än budgeterat rent ekonomiskt. Med stora investeringar planerade framöver är detta ännu viktigare och även att ha en strategi för god soliditet och likviditet.

Kommunledningen har upphandlat ett ärendehanteringssystem, Ciceron.

Kommuninvånarantalet har sjunkit från 4 288 i juli 2024 till 4 229 vid samma period i år, enligt statistik från SCB. Per

sista december 2023 uppgick invånarantalet till 4 348.

Kommunen har lyckats rekrytera duktiga medarbetare de senaste åren. Även inom socialnämndens verksamheter, som varit den största utmaningen de senaste åren, har flera nya medarbetare börjat sin tjänst inom kommunen. Detta har resulterat i att färre konsulter har behövts köpas in, vilket påverkat nämndens ekonomi positivt. Kommunen har även lyckats med internrekrytering och utbildning av våra medarbetare, vilket kommer att fortsätta

Ett aktieägaravtal med Mälardalens energikontor har ingåtts under våren, vilket ger kommunen en stark samverkanspartner inom energiområdet.

Samtliga överklaganden till förvaltningsrätten där dom fallit under 2025 har gått i kommunens favör.

Kommunfullmäktige har beslutat att ta fram en ny översiktsplan under 2025–2026. Den nuvarande är föråldrad och den nya ska möjliggöra nyetableringar och skapa fler och bättre boendemiljöer.

Den nya socialtjänstlagen trädde i kraft 1 juli i år. Kommun är i fas med implementering, kartläggning och genomförande av förbättringar inom socialtjänstens verksamheter. Under hösten startar öppenvård i egen kommunal regi och flera nya e-tjänster lanseras. Kommunen deltar även i SKR:s satsning Handslaget, som förväntas ge fler digitala verktyg och en förbättrad service till medborgarna.

Skinnskatteberg klättrar i årets företagsklimatsranking från Svenskt Näringsliv, detta med 13 placeringar.

God ekonomisk hushållning och ekonomisk ställning

Finansiell analys och bedömning av måloppfyllelse

Måloppfyllelsen har förbättrats från tidigare år och resultatet per sista augusti är 9,7 Mnkr. Prognosen för helåret är att två av fyra mål är helt uppfyllda. För helåret är resultatprognosen -2,9 Mnkr.

Kommunfullmäktige har fastställt 4 finansiella mål för att mäta om den ekonomiska styrningen innebär en god ekonomisk hushållning. Det lagstadgade kravet i Kommunallagens 11:e kapitel som kräver att kommunen upprättar en budget där intäkterna överstiger kostnaderna samt tillägget för RUR, resultatutjämningsreserven är uppfyllt. Per sista augusti i delårsrapporten framgår att verksamheternas kostnader är lägre. Delårsresultatet är bättre än budgeterat.

Likt föregående år är det socialnämnden bland verksamheterna som har störst utmaning med en budget i balans. Resultatet per sista augusti avviker positivt mot budget, men med en prognos att helåret slutar på underskott. Denna utveckling är den mest positiva på över fem år. Nettokostnaden för verksamheten har sjunkit med 12,7 Mnkr per sista augusti jämfört med samma period föregående år.

På intäktssidan har skatteintäkter och generella bidrag försämrats till augusti jämfört med juni i år -2,2 Mnkr. Ytterligare skatteunderlagsprognos presenteras av SKR i oktober och december.

Budgetföljsamheten är överlag mycket god. Socialnämnden och sektor Teknik och service brottas med ekonomiska utmaningar. Men har samtidigt förbättrat årets resultat mot vårens prognoser.

Skinnskattebergs kommun har under de senaste 5 åren uppvisat bra resultat 2 år och mer utmanande resultat 3 år. Negativa resultat riskerar att urholka ekonomin på lång sikt. Om prognosen för 2025 håller krävs ytterligare prioriteringar och effektiviseringsarbetet måste fortsätta. Samtidigt finns behov av investeringar och satsningar som förväntas effektivisera och höja kvaliteten i verksamheterna. Flera digitala förbättringar pågår, med nytt ärendehanteringssystem och fler e-tjänster. Även fastighetsbeståndet kräver ytterligare översyn. Risken är annars att alternativa kostnader drivs upp och behov av mer tillfällig art också påverkar kostnaderna i fel riktning.

Låneskulden är förhållandevis låg, även om den ökat under 2025. Soliditeten är mycket god, även när hela pensionsförpliktelsen räknas in. Kassalikviditeten har förbättrats men behöver stärkas ytterligare.

VA-kollektivets prognos på -1 137 tkr innebär att 2024-års skuld till kommunen ökar till 1 947 tkr. Detta resultat ligger inte i resultaträkningen utan regleras med fordran/skuld inom balansräkningen.

Skatteintäkter och generella statsbidrag

Nettokostnaderna har efter att ha ökat de senaste 5 åren nu minskat under 2025. Senast nettokostnaderna sjönk var 2022 och då med 2,1 %. Även skatteintäkter och generella statsbidrag har ökat årligen i Skinnskattebergs kommun. 2021 ökade intäkterna mer än kostnaderna och 2020 sjönk skatteintäkterna i jämförelse med året innan. Detta scenario, där kostnaderna ökar i snabbare takt, påverkar ekonomin i kommunen negativt. Det som förbättrar på intäktssidan äts upp av högre kostnader då prisnivån fortfarande är hög. Skinnskatteberg har 4,3 Mnkr i RUR, resultatutjämningsreserven. Denna kan till viss del skapa ett handlingsutrymme att

under lite längre tid ytterligare ställa om verksamhet och få en bättre balans mellan intäkter och kostnader. Men med den demografiska utmaningen både i Sverige och i Skinnskatteberg måste effektiviseringsarbetet fortsätta. Färre födda barn och fler äldre samtidigt som befolkningen inom arbetsför ålder inte förändras i den takt som krävs för att öka intäkterna ytterligare.

De skatteunderlagsprognoser som SKR presenterat 2025 visar att Sverige sakta går mot bättre tider kommande år, men det tar längre tid än befarat och senaste prognosen var en nedrevidering som försämrade både 2025 och 2026.

Skinnskatteberg är en av landets kommuner som i LSS-utjämningsystemet betalar en avgift. Den 2 juli 2024 presenterade utjämningskommittén sitt betänkande på den utredning som pågår. Skinnskatteberg ser inte ut att gynnas av den översyn och förslag på förändringar som presenterats. I utredningen finns också övervägande om de riktade statsbidragen kan inordnas i det generella bidraget framåt. Skinnskatteberg är uttagen som en av landets försökskommuner, men detta som utlovats från 2025, har inte skett än från riksdagsnivå. Det skulle vara en förenklad modell för att minska på antalet riktade statsbidrag. Höständringsbudgeten visar på motsatt system, där även Skinnskatteberg söker och rekviderar de riktade statsbidragen som finns. När och om detta träder i kraft finns inte presenterat vid delåret i augusti 2025.



Balanskravsresultat

Budgeterat resultat för 2025 är 3,4 miljoner kronor. I delårsrapporten är det förväntade resultatet -2,9 miljoner kronor.

Realisationsförluster vid försäljning av anläggningstillgångar beräknas uppgå till 298 tkr och orealiserade vinster i värdepapper 2 000 tkr.

Utifrån den lämnade helårsprognosen kommer det lagstadgade balanskravet inte att uppfyllas. Prognosen visar på ett negativt balanskravsresultat på -4 559 tkr för helåret. I delåret är resultatet 9 693 tkr vilket innebär att verksamheterna räknar med en kostnadsökning de resterande månaderna av 2025.

Skinnskatteberg har resultatutjämningsreserv inom ramen för det egna kapitalet med syfte att på ett ansvarfullt skapa möjlighet att möta effekter av konjunkturvariationer. Genom att reservera del av överskott i goda tider ges möjlighet att disponera medlen, under vissa omständigheter, för att täcka underskott i sämre tider. Detta skapar förutsättning att utjämna intäkter över tid. Resultatutjämningsreserven uppgår till 4 325 tkr.

Uttag ur RUR kan göras när kommunens balanskravsjusterade resultat är negativt. Ianspråktagandet får max vara upp till balanskravsresultat +-0.

Vid delår per sista augusti finns ingen utredning genomförd kring realisationsvinster enligt undantagsmöjlighet som kan vara aktuellt. Denna presenteras i samband med bokslutet per sista december.

Balanskravsutredning, tkr	Delår 2508	Prognos 25
Årets resultat enligt resultaträkning	9 693,00	-2 857,00
Realisationsförluster	298,00	298,00
Orealiserade vinster i värdepapper	-1 211,00	-2 000,00
Medel från resultatutjämningsreserv (RUR)		Utredning årsbokslut
Årets balanskravsresultat	8 780	-4 559

Väsentliga personalförhållanden

Antal anställda, årsarbetare och personalkostnader

Kommunen har vid delårsbokslutet per den 31 augusti 2025 totalt 404 medarbetare, vilket är i samma nivå vid samma tid föregående år. Av dessa är 358 tillsvidareanställda och 46 visstidsanställda. Antal tillsvidareanställda är detsamma som per 31 augusti 2024, medan antalet visstidsanställda har minskat med 4.

Vid avstämningen per sista augusti finns det några tjänster som är vakanta. Några vakanser är under rekrytering och ej tillsatta vid brytdatum.

Tabellen nedan visar antalet tillsvidare- och visstidsanställda per förvaltning, avdelning och sektor den 31 augusti 2025. Inom sektor samhällsskydd- och beredskap är 22 deltidsbrandmän medräknade, vilket innebär att det finns några personer som ligger med på två ställen i tabellen. Detta beror på att vissa av dessa har sin huvudanställning inom andra sektorer inom Skinnskattebergs kommun.

Antal tillsvidareanställda				2025-08-31
	Kvinnor	Män	Totalt	Omräknade heltider
Sektor barn och utbildning	96	14	110	102,70
Ekonomi	4	1	5	5,00
IT	0	4	4	3,75
Kansli	7	0	7	7,00
HR	3	0	3	2,75
Kommunchef	0	1	1	1,00
Sektor kultur och fritid	10	4	14	10,81
Miljö- och byggnadsavdelning	4	0	4	4,00
Näringsliv	0	0	0	0,00
Sektor samhällsskydd och beredskap	1	22	23	3,00
Sektor teknik och service	25	20	45	44,00
Socialförvaltningen	123	19	142	135,13
Totalt	273	85	358	319,14

Anställningsform och sysselsättningsgrad

I Skinnskattebergs kommun har 79 % av kvinnorna och 83 % av männen en heltidsanställning. Jämfört med föregående år är detta en ökning bland kvinnorna med 2 procentenheter och en minskning bland männen med tre procentenheter.

Det är inom sektor Barn och utbildning samt socialförvaltningen som flest anställda har en deltidsanställning. Inom sektor Barn och utbildning har 31 kvinnor och 9 män en deltidsanställning som motsvarar 29,95 årsarbetare. Inom socialförvaltningen finns 28 kvinnor och 1 man som är deltidsanställda vilket motsvarar 22,05 årsarbetare. 2025 är det fler kvinnor som har deltidsanställning än vid samma tidpunkt förra året.

Sjukfrånvaro

Den totala sjukfrånvaron inom Skinnskattebergs kommun ligger, per den 31 augusti 2025, på 6,95 %, vilket innebär

en minskning med 0,23 procentenheter jämfört med samma period föregående år. Långtidssjukskrivningarna har ökat. Delvis beror det på att vissa långtidssjukskrivna fortsatt är sjukskrivna vilket leder till att antalet dagar blir fler.

Sysselsättningsgrad och kön		
Kön	Deltid	Heltid
Kvinnor	68	243
Män	14	82

Antal visstidare				2025-08-31
	Kvinnor	Män	Totalt	Omräknade heltider
Sektor barn och utbildning	28	7	35	31,25
Ekonomi	0	0	0	0
IT	0	0	0	0
Kansli	2	0	2	1,80
HR	0	0	0	0
Kommunchef	0	0	0	0
Sektor kultur och fritid	1	0	1	0,70
Miljö- och byggnadsavdelning	0	1	1	1,00
Näringsliv	0	0	0	0
Sektor samhällsskydd och beredskap	0	0	0	0
Sektor teknik och service	1	0	1	1,00
Socialförvaltningen	6	0	6	5,92
Totalt	38	8	46	41,67

I åldersgruppen 30–49 år är ökningen av sjukfrånvaron störst.

HR-konsult har fortsatt arbetet tillsammans med cheferna när det gäller rehabiliteringsarbetet. Företagshälsovården har också medverkat i flera rehabiliteringsärenden.

Under sommaren har kommunen tagit emot ungdomar som har feriearbetat. Dels för att visa upp Skinnskattebergs kommun som arbetsgivare och för att ge ungdomarna en inblick i arbetslivet, dels för att ge dem möjlighet att tjäna egna pengar. Sommaren 2025 hade kommunen möjlighet att ta emot 35 feriearbetande ungdomar fördelat inom olika sektorer och verksamheter.

Sjukfrånvaro 2020–2025 (%)						
	2020	2021	2022	2023	2024	2025 delår
Total sjukfrånvaro i procent av tillg. arbetstid	6,91	6,82	6,96	6,70	7,18	6,95
Därav långtidssjukfrånvaro (60 dagar eller mer)	21,94	34,69	28,90	38,35	41,28	46,35
Sjukfrånvaro kvinnor, i procent av tillg arbetstid	7,23	7,58	7,60	7,20	7,54	7,30
Sjukfrånvaro män, i procent av tillg arbetstid	5,92	4,38	4,83	5,01	5,91	5,66
Sjukfrånvaro åldersgrupp 29 år eller yngre	7,22	4,57	7,12	4,58	4,64	4,05
Sjukfrånvaro åldersgrupp 30–49 år	7,24	7,92	7,57	7,18	6,46	8,76
Sjukfrånvaro åldersgrupp 50 år eller äldre	6,55	6,58	6,31	6,99	8,57	6,32

Personalpolitik

Inom socialförvaltningen finns ett politiskt beslut att alla medarbetare ska ha rätt att arbeta heltid, med möjlighet att om man så vill få arbeta deltid.

Inom individ och familjeomsorgen, socialekreterare, har det historiskt varit svårt att rekrytera personal. Dock har man under våren och sommaren 2025 lyckats rekrytera både socialekreterare och LSS-handläggare. I och med detta har man avslutat de konsulter som arbetat där.

Det har också under året rekryterats en ny sektorchef för teknik och service och tjänsten som näringslivschef är tillsatt.

För medarbetare, där arbetet möjliggör distansarbete, erbjuds detta till viss del. Detta är en del i att vara en attraktiv arbetsgivare och samtidigt öka valfriheten hos medarbetaren.

Fram till 31 augusti 2025 har 24 medarbetare erbjudits avgångssamtal, av dessa har 17 medarbetare tackat ja.

Anledningen till avslut är:

- Pension (9 personer)
- Geografisk placering (4 personer)
- Missnöje med nuvarande anställning och/eller arbetsbelastning (3 personer)
- Privat situation (1 person)

De som slutat på grund av pension har inte alla uppnått pensionsålder, men valt att ändå gå i pension. Några av dessa kan i framtiden tänka sig att arbeta som timvikarie vid behov.

Geografisk placering handlar om att de tröttnat på pendling eller fått förändrade hemförhållanden som påverkar. Hos dessa har också verksamhetens organisation påverkat beslutet.

De som slutar på grund av arbetsförhållanden är missnöjda över bristande stöd från ledning, otydlighet kring den egna arbetsrollen, hög arbetsbelastning samt psykosocial arbetsmiljö.

Arbetsmiljö

Under slutet av 2024 och början av 2025 har samtliga chefer och skyddsombud erbjudits att delta i en arbetsmiljöutbildning som anordnats i samarbete med företagshälsovården, Avonova. Utbildningen var tre halvdagar och innehöll delarna grundläggande arbetsmiljö, organisatorisk och social arbetsmiljö, rehabilitering samt ergonomi.

Utöver detta har HR-konsult arbetat med både korttids- och långtidsfrånvaron tillsammans med berörda chefer. Även här har Avonova varit behjälplig i vissa fall.

Under våren har fyra träffar för samtliga chefer anordnats från kommunledningen med aktuell information från kommunchef, ekonomichef och HR-chef.

Kommuncentral facklig samverkan har skett vid tre tillfällen under första halvåret 2025 med punkten arbetsmiljö som en stående punkt.

Förväntad utveckling

Som tidigare beskrivits så bidrar det osäkra säkerhetsläget i Europa till viss osäkerhet gällande den ekonomiska utvecklingen.

I ett längre perspektiv förblir den demografiska utvecklingen, kommunens ekonomi, kompetensförsörjningen och att Skinnskatteberg ska växa hållbart viktiga utmaningar som kommunen står inför.

För att klara välfärdsuppdraget och samtidigt finansiera en betydande del av investeringarna och samhällsbygget behöver kommunen fortsätta att sänka sina kostnader, bland annat med hjälp av förändrade arbetssätt och ny teknik.

Förändrade demografiska behov, högre takt i digitalisering och ökat förändringstryck medför också förändrade arbetsuppgifter och förändrade kompetenskrav. Därför krävs ett mer systematiskt arbete med att identifiera, planera och säkerställa att medarbetarnas kompetens används på rätt sätt. En utmaning är att avsätta den tid som krävs för att kompetens och arbetssätt ska utvecklas i takt med verksamhetens behov.

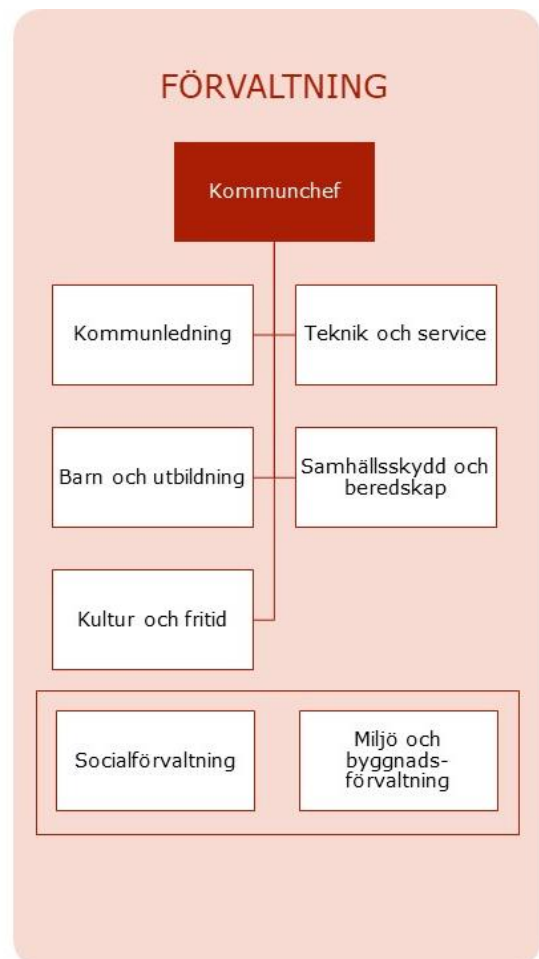
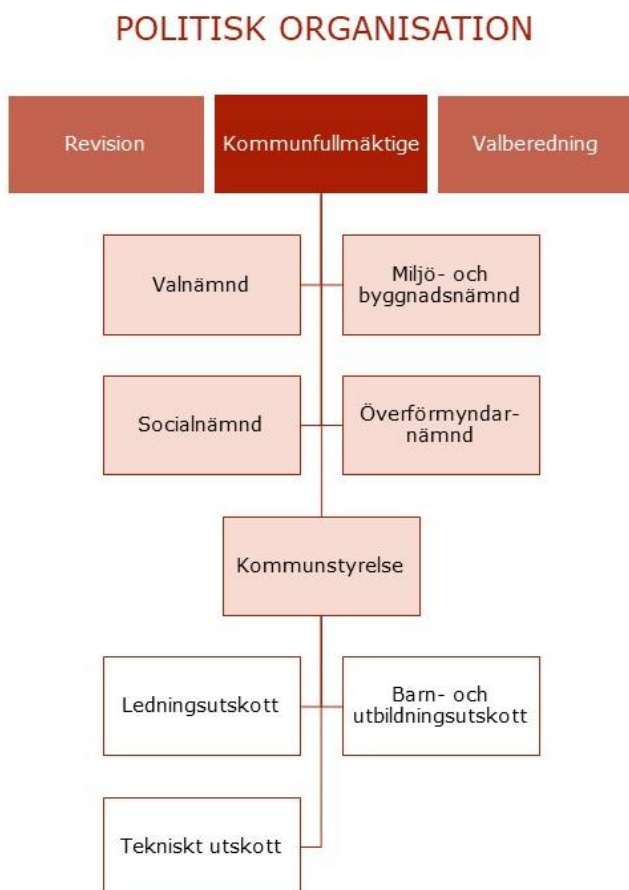
Därför är det viktigt att fortsätta stödja medarbetarnas utveckling och ta tillvara den kompetenspotential som de besitter. Det kommunala uppdraget kommer inte att bli mindre eller enklare, utan snarare växa och ständigt förändras.

Kommunala förvaltningarna

Under året har bland annat ny sektorchef inom teknik och service, kultur och fritid, näringsliv och kansli påbörjat sina anställningar. Antal personer som sökt dessa tjänster har varit stort.

Se förvaltningens organisation enligt figur nedan.

Parti	Mandatfördelning 2023-2026
Socialdemokraterna	9
Sverigedemokraterna	6
Liberalerna	5
Moderaterna	2
Vänsterpartiet	2
Centerpartiet	1
Summa Mandat	25



Digitalisering

Hela samhället undergår en stor omvandling när alltmer sköts via informationsteknologi och datorer. Digitaliseringen berör de flesta områden i livet. I dag finns en mängd tekniska lösningar som vid införande skulle innebära att kommuninvånarna skulle kunna utträta en mängd ärenden via internet, när kommunen inför e-tjänster för ansökningar, felanmälningar, frågor och synpunkter med mera. Barn och elever lär sig hantera digitala läromedel, de äldres trygghet ökar med hjälp av ny teknik och invånare kan lättare komma i kontakt med kommunen via sociala medier.

Via SKR, Sveriges Kommuner och Regioner, pågår nu en digitaliseringsresa där vi som kommun deltar. SKR tar just nu fram vilka områden, via projektet "Handslag för digitalisering", som ska prioriteras i denna resa, kommunerna kan sedan "ropa av" dessa tjänster. Skinnskattebergs kommun har ställt sig positiv till de prioriterade områden som kommunerna erbjuds just nu. Under 2025 så har flera nya handslag fattats, däribland GIF. Kommunerna behöver snabbare och enklare få tillgång till rätt information när de handlägger ärenden. Därför utvecklas Gemensam informationsförsörjning (GIF) som en flexibel lösning som även kan användas inom andra områden i framtiden. I mål- och budgetdokumentet finns medel avsatta för kommunens fortsatta digitalisering. Kansliets process med att införskaffa ett digitalt ärendehanteringssystem har fortsatt, dels genom ett internt arbete, dels genom att ett system har handlats upp och nu införs.

Socialförvaltningen har fortsatt sin satsning på digitala medicinskåp och nyckelfri hemtjänst. 11 läkemedelsautomater är i bruk och fungerar enligt uppgift väl.

Företagsklimat och näringslivssamverkan

Det är viktigt att fler företag etablerar sig i Skinnskattebergs kommun, samt att befintliga företag är välmående. Det leder till fler arbetstillfällen och bidrar till kompetensförsörjningen.

Kommunen har satsat på ännu bättre samverkan med näringslivet och på att förbättra servicen. Sedan en tid tillbaka finns en näringslivschef efter att tjänsten varit vakant under en period.

Skinnskatteberg har klättrat i "kommunranking" i Svenskt Näringslivs årliga företagsundersökning. Det finns tydliga tecken på att företag vill stanna och utvecklas i kommunen.

Företagsbesök genomfördes även under våren 2025 och ska stärkas ytterligare nu under hösten. Dessa ger bra input kring hur företagen upplever samverkan och bemötande från den kommunala organisationen.

Näringslivschefen samverkar, förutom med övriga kommuner i länet, med många andra aktörer som till exempel Nyföretagarcentrum, företagarföreningarna och Svenskt Näringsliv.

Väsentliga risker och osäkerhetsfaktorer

Omvärldsrisker

Skinnskattebergs kommun har en åldrande befolkning med en högre andel personer över 65 år än övriga kommuner i Västmanland. Detta innebär framöver en risk för ökat tryck på omsorgsverksamheten. Undersökningar visar också att många barn, ungdomar och vuxna mår psykiskt dåligt. Kommunen står därför inför utmaningar gällande bemanning inom äldreomsorgen, individ- och familjeomsorgen och inom LSS och socialpsykiatrin. För att kunna möta detta framtida behov av personal behöver

kommunen rikta in arbete på att få fler i utbildning inom vård och omsorgsyrsken och att hitta nya arbetsmetoder så att medarbetare får arbeta med de viktiga delarna i sin yrkeskompetens.

Under året har riskerna för cyberattacker blivit mer påtaglig. Under 2025 har flera kommuner, myndigheter och andra större organisationer utsatts för olika attacker. Skinnskattebergs kommun har varit aktiva och uppmärksammat dessa attacker för att snabbt få ut information i verksamheten. Arbete med att säkra upp verksamheten och gå igenom system pågår kontinuerligt.

Verksamhetsrisker

Utifrån kompetensförsörjningsplanen så finns ett antal yrken i kommunen som definieras som bristyrken. Dessa bristyrken finns bland annat för tjänster inom myndighetsutövning och barn och utbildning.

Under de närmaste åren är det också ett antal medarbetare som blir 65 år och därför kommer att behöva ersättas. Det finns således en risk för kommunen att det kan bli svårt att finna rätt kompetens på personal vilket kan påverka verksamheter negativt. För att höja kompetensen med utbildad personal ser därför Skinnskattebergs kommun över möjligheten att kunna erbjuda distansstudier och att initiera andra kompetensförsörjningsåtgärder.

Kommunen har idag ett stort fastighetsbestånd där det finns för mycket lokaler i jämförelse med den verksamhet som bedrivs. Att fortsätta arbetet med att sälja fastigheter som inte används är viktigt.

Finansiella risker

Kassalikviditeten, betalningsförmågan på kort sikt, har förbättrats och en kontokredit finns på 10 miljoner kronor. Ökad ränterisk finns då skulder och lån ökar. Det handlar om finansiering av

investeringar. Fastighet, bostäder och VA (vatten och avlopp) är de största projektområdena som medför ökade finansiella kostnader. Marknadsräntor påverkar kostnaderna och osäkerhet kring det globala handelssystemet gör framtiden svårprognosticerad. Samtidigt har räntenivåerna haft låga och mycket låga nivåer bakåt i tiden, vilket inte kommer att vara aktuellt på flera år. Det gör att kostnader ökar och binder kapital.

Samtliga verksamheter finns i egen kommunal förvaltningsregi. Detta är en styrka och kräver strategiska politiska beslut. Anpassning utifrån nyttjandegrad, uthyrningspotential och marknadens behov krävs.

Inom fastighet och bostadsverksamheten finns byggnader som har låg eller ingen verksamhet (hyresgäster). I majoritetens budget 2025 ingår att sälja vissa objekt, vilket delvis genomförts under året.

VA-kollektivet med stora investeringsbehov i decennier framåt förväntas öka skuldsättningsgraden för den taxefinansierade verksamheten. Denna finansiella risk med kända framtida ökade kostnader finansieras genom ökade taxor för fastighetsägare i kommunen.

Låneskulden i Skinnskatteberg är låg sedan många år tillbaka, men har ökat under 2025. Kassalikviditeten är förbättrad och behöver stärkas ytterligare. Framgent förväntas räntekostnaderna öka ytterligare och innebär ett högre risktagande. Kassalikviditeten bör fortsätta öka fram till 2028 genom goda resultat, hög budgetföljsamhet och kommande effektiviseringsarbete.

Pensionsförpliktelser

Skinnskattebergs kommuns pensionskostnader uppgår till 20,7 Mnkr i delåret 2025 jämfört med 21,7 Mnkr vid förra årets delårsrapport. Sveriges kommuner har de senaste åren fått stora ökningar i pensionskostnader. Ökningen tidigare år beror på flera faktorer. Pensionsförpliktelserna, kommunens nuvarande och kommande pensionsutbetalningar, värdesäkras årligen och när inflationen varit hög till mycket hög ger det snabb effekt på kostnaderna. Från 2025 förväntades pensionerna sjunka men detta sker inte i den takt som prognosticerats och revideringar har skett under 2025. Helårsprognosen är ett underskott mot budget med -2,4 Mnkr för pensioner. Ett konto på finanserna som ska finansiera del av detta är det interna PO-pålägget. Denna budgetpost har ett underskott med -8,6 Mnkr. Detta trots att Skinnskatteberg har ett högre PO-pålägg 2025 (41,39 %) än rekommenderat från SKR (39,27 %).

Hållbarhet och miljö

Hållbarhet innebär att kommunen ska kunna tillgodose invånarnas behov nu, utan att äventyra kommande generationers möjligheter att tillgodose sina behov. Kommunen har sedan tidigare haft arbeten kopplade till fossilfria transporter, ett arbete som planeras fortsätta även framöver.

Kommunen ser sig själv som en viktig aktör i genomförandet av Agenda 2030. Kommunen ska i arbetet vara länken mellan medborgare och myndigheter för att förena de globala målen med verkligheten på vår lokala nivå.

Under år 2025 beslutades även att kommunen ska införa en så kallad koldioxidbudget. En koldioxidbudget hjälper kommunen att planera och kommunicera den lokala klimatomställningen med vetenskapliga

ögon. Den bidrar också till att förankra klimatarbetet i Parisavtalet och de globala temperaturmålen.

Aktieägaravtal med Mälardalens energikontor har ingåtts under våren, vilket ger kommunen, näringslivet och privatpersoner en stark samverkanspartner inom energiområdet.

Kommunen har få invånare men är stor till ytan vilket innebär stora utmaningar gällande miljöarbetet. Inom exempelvis hemtjänst innebär det långa resor till ytterområden, vilket innebär både krav på viss typ av bil samt gör det svårt att effektivisera resor. Utmaningen att sänka utsläppen blir också påtaglig då tillgång till exempelvis laddstolpar för bilar är begränsad i dessa områden och avståndet kan därför kräva en annan typ av bil. Förvaltningen arbetar systematiskt med tillsyn och uppföljning inom miljöområdet och ser över de utmaningar som kommunen står inför.

Utvärdering av god ekonomisk hushållning

Kommunallagens regler om att bedriva verksamheten utifrån god ekonomisk hushållning, innehåller även krav på att resurserna i verksamheten används till rätt saker och att de utnyttjas på ett effektivt sätt. Därför ska mål och riktlinjer för verksamheten anges som är av betydelse för en god ekonomisk hushållning. I delårsrapporten och årsredovisningen finns en utvärdering av måluppfyllelsen. Målredovisningen återfinns i förvaltningsberättelsen i dessa dokument.

De mål som antagits i Skinnskattebergs kommun har kopplats till en strategisk verksamhetsplan. I denna finns konkreta aktiviteter som är utformade för att möta de inriktningsmål som kommunfullmäktige har beslutat om.

Kommunens arbete med uppföljning och utvärdering

Lagstiftaren har slagit fast i Kommunallagen 11 kap 16 § samt 19 § att kommunen ska följa upp sin verksamhet vid två tillfällen. Skinnskattebergs kommuns delårsrapport är per sista augusti och vid årets slut upprättas årsredovisning per sista december. Nämnderna har budgetuppföljning som rapporteras till kommunstyrelsen varje år i slutet av april och oktober.

Respektive utskottsordförande ansvarar i samråd med berörd sektorchef/förvaltningschef för att uppföljning och utvärdering av utskottens/nämndens ansvarsområden följer årshjul för uppföljning.

Rapporteringen från respektive sektor och nämnd till Kommunstyrelsen sker vid fyra tillfällen under året: den 30 april, 31 augusti, 31 oktober samt vid årets slut 31 december. Dessa rapporter kan kompletteras med månadsuppföljningar, som syftar till att tidigt identifiera om kostnader tenderar att öka under året. Det ger också möjligt till omprioriteringar som kan kräva politiska beslut.

Genom denna struktur ges kommunstyrelsen bättre förutsättningar att fullfölja sin uppsiktsplikt. Den möjliggör även en tidig dialog om det finns risk finns att budgeten inte hålls, något som i förlängningen påverkar måluppfyllelsen negativt.

Målredovisning delår 2025

Sammanfattande analys

Måluppfyllelsen i kommunen har stärkts jämfört med samma period 2024. Det finns goda möjligheter att höja måluppfyllelsen ytterligare. För att ta dessa steg kommer ett antal strategiska beslut, prioriteringar och satsningar att krävas. Det trebenta chefskapet med personal-, verksamhets- och budgetansvar kommer att bli ännu viktigare att utveckla i framtiden.

Skinnskattebergs kommun står inför flera stora utmaningar de närmsta åren. Måluppfyllelse, kompetensförsörjning, resurseffektivitet utifrån rådande budgetram samt ett ökat behov av samverkan med externa aktörer är några av dem.

Denna delårsredovisning tar sikte på de beslutade indikatorerna. En mer omfattande målanalys sker i årsredovisningen där kommunen haft hela året på sig att nå de olika indikatorerna och målen.



Övergripande mål 1:

En attraktiv kommun där alla individer lever ett gott liv med en hållbar välfärd och trygghet genom livet

Inriktningsmål

1. Kommunen erbjuder stöd, meningsfull sysselsättning för invånare som har svårt att etablera sig på arbetsmarknaden och klara egen försörjning. Kommunen ska erbjuda praktikplatser i egna verksamheter för personer långt ifrån utbildning och egen försörjning.
2. Skinnskattebergs kommun tillser att elever i grundskolan ges goda förutsättningar att gå vidare till gymnasiestudier. Att få möjlighet till bildning och utbildning i alla åldrar är en mycket viktig del av livet och där utgör god samverkan med kommunens lokala utbildningssystem en självklar roll.
3. Skinnskattebergs kommun ska arbeta för att invånarna känner sig trygga, säkra och nöjda. Den kommunala servicen ska utvecklas i samverkan med det invånarna efterfrågar.

Indikatorer

- Minska antalet personer som är beroende av försörjningsstöd
- Höja meritvärdet i grundskolan
- Trygghetsundersökningen skall påvisa en minskning av otrygghet eller osäkerhet i vårt samhälle och skola.

Resultat

Ett aktivt arbete inom IFO med arbetsgivare och föreningar för att skapa praktikplatser pågår. Kostnaden för

ekonomiskt bistånd och antalet hushåll med ekonomiskt bistånd ska minska.

Aktiviteter pågår för att skapa praktikplatser och har mottagits positivt av arbetsgivare och föreningar i Skinnskattebergs kommun.

Totalt antal hushåll med ekonomiskt bistånd per 31 augusti 2024 var 51 hushåll. Totalt antal hushåll med ekonomiskt bistånd per 31 augusti 2025 var 50 hushåll, vilket innebär en minskning med 2% jämfört med samma period förra året.

Antalet elever som var behöriga till gymnasiet de fem senaste åren:

2025=85,3 %
2024= 82,1%
2023= 89,7%
2022= 82,6%
2021= 79,1%
2020= 83,3%

Jämfört med förra läsåret stiger behörigheten med 3,2 procentenheter, och ligger i snitt med riket. Dock sjönk meritvärdet med ca 2 poäng från 205 till 203 poäng.

Under läsåret 24/25 har Klockarbergsskolan samarbetat med Systemair inom fysik och teknik. Eleverna har alla lektioner i dessa ämnen på Systemairs teknikcenter, där eleverna använt företagets laborationssal och utrustning samt genomfört laborationer tillsammans med Systemairs personal.

Hur tryggheten i kommunen utvecklas syns på flera olika delar i kommunens verksamheter. Resultaten i mätningar avseende trygghet och studiero inom skolan, visar en positiv trend. Eleverna uppger att de känner trygghet och studiero i hög utsträckning och det gäller även för att de kan påverka arbetsmiljön.

Inom socialnämndens område pågår förberedelser för att delta i brukarenkätundersökningar. Det har tagits aktiva kontakter med klienter/brukare för att få en hög svarsfrekvens på enkäterna.

Bedömning av måluppfyllelse; Målet är delvis uppnått

Övergripande mål 2:

En attraktiv hållbar framtidskommun med tillväxt av invånare, näringsliv och ekonomi

Inriktningsmål

4. Skinnskattebergs kommun ska vara en attraktiv landsbygdskommun där miljö och klimatarbete är prioriterat. Vi tar ansvar för att vara en klimatsmart och hållbar kommun som utvecklas med invånare, näringsliv och besökare. Infrastrukturen ska förbättras och säkras för att underlätta tillväxt och in- och utpendling.
5. Skinnskattebergs kommun är ”Kulturriket i Bergslagen”. Kommunen arbetar aktivt med kultur och fritid samt uppmuntrar föreningsliv och ideella krafter att erbjuda ett levande, rikt och brett hälsofrämjande kultur- och fritidsliv.
6. Skinnskattebergs kommun står för en hållbar tillväxt ur ett socialt, ekonomiskt och miljömässigt perspektiv. Kommunen ska erbjuda olika former av attraktiva boenden och detaljplanera för attraktiva tomter. Näringslivsutveckling och nyetableringar är viktigt för tillväxt och ska erbjudas möjlighet till etablering.

Indikatorer

- Kommunen har under

planperioden tagit fram en ny koldioxidbudget.

- Invånare med bra självskattat hälsotillstånd ska öka.
- Nya detaljplaner för attraktiva tomter för medborgare och företag tas fram vid behov
- Kommunen ska nå en högre ranking i företagsklimatet, enligt Svenskt Näringslivs enkät.

Resultat

En koldioxidbudget har beställts och beräknas vara klar under 2025.

Aktieägaravtal med Mälardalens energikontor har ingåtts under våren, vilket ger kommunen, näringslivet och privatpersoner en stark samverkanspartner inom energiområdet.

De beslutade verksamhetsområdena inom VA innebär att fler fastigheter i kommunen kommer att anslutas till det kommunala spilledningsnätet.

Samrådshandlingar inför framtagande av en detaljplan för området vid Broby är under framtagande. Detaljplanen möjliggör nybyggnad av småhus i sjönära läge. Miljötillsyn på lantbruk och små avloppsanläggningar har genomförts. Tillsynen bidrar till att minska övergödning i sjöar, vattendrag och grundvatten så att dessa ska uppnå god status. Under perioden har ett omfattande arbete pågått inom förorenade områden där inventering och ansvarsutredningar på flera deponier genomförts.

Svenskt Näringslivs årliga ranking av det lokala företagsklimatet visar att Skinnskatteberg klättrat 13 platser sedan förra årets mätning. Avseende målet om tillväxt i kommunen så är näringslivet och konceptet ”En väg in” viktigt för att företag ska få en bra start för sin etablering i kommunen och erhålla bra kontaktvägar hos kommunens olika sektorer/avdelningar som berör deras verksamhet. Alla nystartade företag får en direktkontakt från näringslivschefen om så önskas.

Medborgarundersökningen 2024 visade att det finns förbättringar att göra vad gäller idrott, motion och hälsa i Skinnskattebergs kommun i en jämförelse med riket. På kultursidan står sig siffrorna väl i en jämförelse med riket. Under året har en rad olika aktiviteter genomförts för att Skinnskatteberg ska fortsätta att vara "Kulturriket i Bergslagen". Implementering av särskilda satsningar som återfinns i Kulturplan 2023–2026 pågår. Dessa satsningar finns inom samtliga delar av bland andra Kultur och fritidssektorns verksamhet, alltifrån kulturmiljöer till satsningar på utökat tid i sporthallar.

Gällande frågan om attraktiva boenden så har som tidigare nämnts arbetet med Klockarbergsvägen 8 tagit fart under året. Inom ett år så står 24 nya lägenheter klara för inflyttning.

Bedömning av måluppfyllelse; Målet är uppnått

Övergripande mål 3:

En kompetent, attraktiv, transparent, hållbar och effektiv organisation

Inriktningsmål

1. I en tid av utveckling och utmaningar har Skinnskattebergs kommun en ansvarsfull, långsiktig och ekonomisk politik som präglas av smarta, effektiva lösningar. De olika verksamheterna inom kommunen ska ständigt utvecklas för att höja kvaliteten på kommunens service och tjänster.
2. Skinnskattebergs kommun är en attraktiv arbetsgivare som kontinuerligt utvecklar medarbetare och ledare. Kommunen arbetar med ett gott ledarskap som bidrar till ett hälsofrämjande hållbart arbetsliv

och möter aktivt framtidens kompetensförsörjningsbehov genom en tydlig och långsiktig rekryteringsprocess.

Indikatorer

- 99% av verksamheternas nettokostnader täcks av skatteintäkter och generella bidrag.
- Medarbetarundersökningen ska påvisa att medarbetare är nöjda med arbetsplatsen.
- Sänka sjukfrånvarotalet.
- Kompetensutveckling av befintlig personal ska öka och möta behoven.

Resultat

Under de första månaderna av 2025 så har politiska beslut fattats för att leva upp till målen om en ansvarsfull, långsiktig och ekonomisk politik som präglas av kloka, effektiva lösningar. De olika verksamheterna i kommunen har arbetat med att utveckla sina delar mot de uppsatta målen och samtidigt klara de ekonomiska målen. Delårsredovisningen visar att årets första 8 månader levererar med god marginal till indikatorn 99%.

Medarbetarundersökningen genomförs under hösten 2025 och resultatet av denna kommer att redovisas i årsredovisningen.

Per den 31 augusti 2025 har den totala sjukfrånvaron sjunkit med 0,23 procentenheter, jämfört med den 31 augusti 2024.

Kompetenshöjande insatser har genomförts i hela organisationen under perioden.

Rekryteringen av nya medarbetare har under året första 8 månader gått bra. Flera konsultuppdrag har kunnat avslutas och det har bidragit till bättre ekonomi. Flera

av de utannonserade tjänsterna har haft ett stort antal sökande kandidater, vilket kan indikera att kommunen ses som en alltmer attraktiv arbetsgivare.

**Bedömning av måluppfyllelse;
Målet är uppnått**

Finansiella mål

De fyra finansiella målen för 2025 är delvis uppfyllda. Tre av målen har nåtts med goda resultat, medan ett mål inte uppfyllts. Bedömningen är att detta mål har begränsade möjligheter att nås innan årets slut. Samtidigt riskerar ett av målen försämras under september till december. Det är kommunens nettokostnader som prognosticeras öka och resultera i att ytterligare ett av målen inte uppfylls till årets slut.

Kommunens soliditet är fortsatt hög, i linje med tidigare år, och kassalikviditeten som förbättrats ligger på en godkänd nivå.

För att mäta om det finansiella utrymmet har stärkts bedöms kassalikviditet tillsammans med soliditet. Det ger en helhetsbild på kommunens ekonomiska styrka, både på kort och lång sikt.

God ekonomisk hushållning bedöms utifrån detta perspektiv vara uppfyllt. Samtidigt visar delårsrapportens avvikelser att måluppfyllelsen måste förbättras. Att verksamheternas nettokostnader prognosticeras vara högre än intäkterna ska vägas in i bedömningen och över tid är det av vikt att den totala nettokostnadsnivån och investeringsnivån ryms inom det som kommunen får in i form av skatter och generella bidrag. För att målvärde 99 % på verksamheternas nettokostnader ska uppnås krävs att nettokostnaderna inte ökar ytterligare under september till december utan ligger i linje med prognos.

Per sista augusti 2025 når de finansiella målen ett högre målvärde än vid samma tid föregående år.

Kommunallagen anger att kommuner ska anta finansiella mål som är av betydelse för en god ekonomisk hushållning. De fyra finansiella mål som kommunfullmäktige har antagit, syftar till att säkerställa en hållbar ekonomisk styrning. Detta skapar

förutsättningar att säkra kommunens finansiella ställning för kommande generationer. Verksamheterna ska finansieras med egna medel i form av skatter och generella bidrag.

För att ha en god ekonomi och klara av framtida investeringar är resultatmålet fastslaget till 1 % i överskott. Kostnaderna får max kosta 99 % av det kommunen årligen får in. I planering inför kommande år ska resultatmålet öka till 2 %.

Över tid är det av vikt att den totala nettokostnadsnivån och investeringsnivån ryms inom det som kommunen får in i form av skatter och generella bidrag. De finansiella målen syftar också till att ha en hög nivå av självfinansiering av investeringarna och ha en god balans mellan egen finansiering och behov av upplåning.

Självfinansieringsmålet på 100 mäts vid bokslut per sista december, och bedöms inte vara uppnått vid delåret. Investeringsvolymen har ökat och prognosen på helår från verksamheterna är ett negativt resultat.

- 1 *Verksamhetens nettokostnader i förhållande till skatteintäkter och generella statsbidrag, målvärde: 99%*
Resultat delår 2025-08-31: 95,8 %
Prognos helår: 100,0 %

Bedömning: målet är uppfyllt, men riskerar att försämrats till årets slut

- 2 *Kommunen ska ha en soliditet på 70, målvärde: 70 %*
Resultat delår 2025-08-31: 70,8 %
Prognos helår: 71,0 %

Bedömning: målet är uppfyllt

- 3 *Kommunen ska ha en kassalikviditet på över 100, målvärde: 100 %*
Resultat delår 2025-08-31: 237 %
Prognos helår: 100 %

Bedömning: målet är uppfyllt

- 4 *Kommunen ska ha en självfinansieringsgrad av nettoinvesteringar på över 100, målvärde: 100 %*
Resultat delår 2025-08-31: mäts helår
Prognos helår: 50 %

Bedömning: målet är inte uppfyllt



Drifts- och investeringsredovisning

Driftsredovisning

Periodens resultat är 9 693 tkr och är 7 332 tkr bättre än budgeterat. I jämförelse med samma period 2024 är resultatet 11 952 tkr bättre.

Sammanlagt visar nämndernas drift ett positivt resultat jämfört med budget per den sista augusti, med ett överskott på 972 tkr. Trots detta pekar helårsprognosen på ett budgetunderskott, - 3 208 tkr.

Samtliga nämnder har en budget i balans eller överskott mot budget vid delåret.

Nettokostnadsminskningen per sista augusti är 20 785 tkr (minskning med 8,7 %) lägre per sista augusti 2025 än 2024 samma period.

	Utfall 2024 jan - aug	Utfall 2025 jan - aug	Budget 2025 jan - aug	Avvikelse 2025 jan - aug	2025 Prognos helår	2025 Budget helår	2025 Prognos helårs- avvikelse
<i>Tusentals kronor</i>							
Kommunstyrelsen							
Kommunledning	-20 259	-19 514	-22 484	2 970	-31 727	-33 727	2 000
Sektor Kultur och fritid	-10 536	-9 362	-9 467	105	-14 200	-14 200	0
Sektor Samhällsskydd och beredskap	-4 965	-5 068	-5 816	748	-8 724	-8 724	0
Sektor Teknik och service	-14 977	-9 128	-9 962	834	-15 866	-14 943	-923
Sektor Barn och utbildning	-84 275	-83 439	-87 304	3 865	-127 091	-130 956	3 865
Kommunstyrelsen totalt	-135 011	-126 511	-135 033	8 522	-197 608	-202 550	4 942
Socialnämnden	-100 392	-87 710	-88 072	362	-135 968	-132 108	-3 860
Miljö- och Byggnadsnämnd	-1 914	-1 920	-2 397	477	-3 143	-3 595	452
Revision	-83	-733	-733	0	-1 100	-1 100	0
Valnämnd	-211	-10	-13	3	-20	-20	0
Överförmyndaren	-652	-593	-723	130	-885	-1 085	200
Summa nämndernas drift	-103 252	-90 967	-91 938	972	-141 116	-137 908	-3 208
Verksamhetens nettokostnad	-238 263	-217 478	-226 971	9 494	-338 724	-340 458	1 734
Finansförvaltningen	236 004	227 171	229 332	-2 162	335 867	343 867	-8 000
Resultat	-2 259	9 693	2 361	7 332	-2 857	3 409	-6 266

Sektor Barn och utbildning

Den samlade prognosen för helåret är 3 865 tkr, jämfört med budget. Detta är ett större överskott än vid vårens prognoser. De största budgetavvikelserna finns inom förskola och gymnasieskola.

19 elever har gjort skolval till Klockarbergsskolan, som är en grundskola med verksamhet från förskoleklass upp till årskurs 9. Den anpassade grundskolan växer och står inför kostnadsökningar för lokaler och undervisande personal från och med höstterminens start.

Inom förskola och grundskola är samtlig verksamhet inom kommunen i egen kommunal regi. Gymnasieskola och vuxenutbildning finns utanför Skinnskattebergs kommun och sker genom köp av huvudverksamhet.

Arbetet med att höja lärarbehörigheten pågår och kunskapsresultaten har vänt uppåt de senaste fyra åren och behörigheten till gymnasiet ligger sedan några år stadigt i paritet med rikssnittet.

Utmaningar i verksamheten är den demografiska utvecklingen med vikande barn- och elevunderlag och skolans kompensatoriska arbete.

På kostnadssidan är lokaler och skolskjuts höga vid jämförelse med andra kommuner. Kommunens yta och vikande barn- och elevunderlag påverkar dessa.

Den beslutade extrasatsningen 2024 med nyinrättat fritidshem på Nyhammars förskola har gett gott resultat med ett tiotal elever i verksamheten.

Sektor Kultur och fritid

Helårsprognosen per den 31 augusti indikerar ett resultat i linje med budget, med ett överskott om 105 tkr.

Budgetöverskottet beror främst på att bidragen till ungdomsföreningar och studieorganisationer varit lägre än

budgeterat vid denna tidpunkt. Dessa bidrag förväntas vara i fas vid årets slut.

Samarbete mellan skola, socialtjänst och sektorn har fortsatt, med fokus på att skapa bra förutsättningar för en aktiv fritid som främjar hälsa och motion. Detta har skett genom flera aktiviteter och brett inom verksamheterna inom sektorn.

Verksamheten Sture har genomfört sommarkollo och deltagit i uppstarten av det brottsförebyggande arbetet. Detta sker i samverkan med skola, socialtjänst och polis.

Kulturskolan erbjuder både enskild undervisning, gruppundervisning och komposition. Under vårterminen deltog 157 elever. Verksamheten bedrivs av egenanställd personal och genom det samarbete som finns med Fagersta kommun. Utöver detta finns en öppen verksamhet med ett tjugotal aktiva elever. Konserter och föreställningar har genomförts inklusive musikkurs för äldre elever. Totalt har publiken uppgått till 1 500 personer.

Inom kulturmiljö pågår arbetet med statsbidrag för insatser vid Karmansbo smedja och Ebba Brahes lusthus, som invigdes under hösten.

Inför badsäsong vid kommunens tre badplatser har tillsyn, materialinköp och avdykning genomförts.

En förening har fått 100 tkr i bidrag för nyttjande av Systemairhallen.

Tillsammans med Tillväxtverket och Region Västmanland har leden mellan Skinnskatteberg och Färna färdigställts och invigningen ägde rum i maj.

Projektet Kulturella kraftfält, där Riddarhyttan utsetts till prioriterat område, medfinansieras av regionerna i Västmanland och Örebro. Riddarhyttan medverkar också i projektet Platsmo som pågår till och med maj 2028. Syftet är att

främja hälsa och välbefinnande genom ökad kunskap och lösningar för utformning av livsmiljöer.

Sektor Samhällsskydd och beredskap

Budgetavvikelsen per sista augusti uppgår till 748 tkr, vilket är 78 tkr lägre än samma period föregående år. Trots den minskade avvikelsen kvarstår helårsprognosen i balans med budget.

Verksamheten under årets första åtta månader ligger i linje med ett normalår, när det gäller antal larm vid olyckor och bränder.

Sektorn arbetar sektorsövergripande, med fokus på kontinuitetshantering. Arbete pågår inom äldreomsorg, hemtjänst och familjeomsorg, IFO.

Insatser inom kompetensförsörjning, utbildning och trygghetspunkter pågår. Externa utbildningar erbjuds, och Svenska kyrkan i Skinnskatteberg var först ut att delta i PDV-utbildning (pågående dödligt våld). Syftet är att stärka beredskapen och öka förståelsen för hur olika samhällsaktörer kan agera vid allvarliga händelser.

Arbetet med att etablera en lokal bränsledepå har inletts, vilket är ett viktigt steg för att ytterligare stärka kommunens krisberedskap.

Sektor Teknik och service

Helårsprognosen visar -923 tkr mot budgeterat och består av två delar:

- Skattefinansierad verksamhet (-93 tkr)
- Avgiftsfinansierad verksamhet för bostäder (-830 tkr) som drivs i egen kommunal regi

Den tredje verksamheten VA (vatten och avlopp) har en prognos på -1 137 tkr för helåret och balanseras till VA-kollektivets skuld och regleras genom framtida taxor och avgifter. VA är alltså fullt ut

finansierad av de fastighetsägare som är anslutna till det kommunala VA-systemet.

Den största utmaningen inom VA är det föråldrade nätet. Kommunfullmäktige har beslutat att satsa på ett tvåårigt investeringsprojekt på Prästgårdsgärdet. Detta förväntas förbättra kvaliteten och säkra driften. Underskottet finns både på intäkterna och på kostnadssidan där vattenläckor varit fler än vad budgeten medger. Fler områden finns med föråldrade ledningar och medför oförutsedda kostnader för lagning, återställning och bortforsling av exempelvis eternitledning.

I helårsprognosen på -923 tkr mot budget finns de största utmaningarna inom fastighet och lokalvård vid sidan av outhyrda bostäder och studentlägenheter.

Interna debiteringsnivåer för exempelvis hyra och lokalvård är för låga 2025 i förhållande till servicegrad och faktisk leverans. Arbetet med att justera nivåerna är beslutad och innebär en tvåstegsmodell där 2026 och 2027 innebär en större intäkt för sektorn och ökar möjligheten till en budget i balans. Samtidigt pågår arbetet med att hitta kostnadsbesparingar ytterligare inom exempelvis energiförbrukning.

Lokalt nyttjande och optimeringar i andra sektorer och nämnder ställer krav på sektorns arbete och är en pågående process. En del som förväntas påverka resultatet positivt framåt är de genomförda fastighetsaffärerna som skett under 2025.

Två fastighetsobjekt är sålda. Klockarbergsvägen 8 har sålts till SBO, som nu rustar upp fastigheten till ett 65+boende. Även Fagerstavägen 11-13 har sålts.

Dessa affärer har påverkat resultatet positivt genom försäljningsintäkter och

kompensation för tidigare upparbetade projekteringskostnader.

Verksamheten bostäder visar en negativ helårsprognos på -830 tkr, vilket främst beror på outhyrda bostäder/studentlägenheter och höga mediakostnader för el och vatten.

Antalet outhyrda objekt har ökat till 25 per sista augusti, jämfört med 17 vid samma tidpunkt föregående år. Av detta står studentlägenheter för 9 fler outhyrda objekt än motsvarande tid förra året.

Kommunledning

Kommunledning består av delarna: förvaltningskontor med stödfunktioner, politisk verksamhet och gemensamma övergripande kostnader.

Helårsprognosen visar ett positivt resultat mot budget om 2 000 tkr.

Budgetöverskottet förklaras främst av vakanta tjänster inom flera verksamheter samt att införandet och kostnader av ärendehanteringssystem får helårseffekt först 2026.

Störst osäkerhetsfaktor finns för kostnadsberäkning av de nytillkomna uppdragen från Kommunstyrelsen och Kommunfullmäktige som beslutats att finansieras inom kommunledningens budgetram.

Den gemensamma lönenämnden i Norberg har ett förväntat budgetöverskott på strax under 100 tkr. Kommunadministration och stödfunktionerna HR, ekonomi och IT visar i helårsprognosen på budgetöverskott för 2025.

Socialnämnden

Socialnämnden prognosticerar ett resultat på -3 860 tkr för året jämfört med budgeterat, vilket är det bästa utfallet under de senaste fem åren. Per den 31 augusti visar nämnden ett budgetöverskott med 362 tkr, att jämföra med ett

budgetunderskott på -11 412 tkr vid samma tidpunkt förra året.

Verksamheternas nettokostnader har minskat till 87 710 tkr per sista augusti, från 100 392 samma tid föregående år. Denna positiva utveckling beror främst på minskad användning av inhyrd personal, lägre PO-pålägg samt ett ökat fokus och ett aktivt arbete med budgetdisciplin och kostnadsreducerande åtgärder.

Personalkostnaderna uppgår hittills i år till 68 386 tkr, vilket är en minskning från 74 351 tkr jämfört med samma period 2024. Även om sjuklönekostnaderna inte minskat i den takt som förväntats, har de ändå sjunkit från 1 302 tkr till 1 147 tkr. Kostnaderna för inhyrd personal har minskat markant - från 3 173 tkr i augusti 2024 till 1 262 tkr i år. Denna trend förväntas fortsätta under resten av året och är en viktig del i den ekonomiska förbättringen som inletts.

Prognosen bygger på att de planerade åtgärderna för att anpassa personalkostnaderna fortsätter att ge effekt, att statligt finansierade satsningar fortlöper enligt plan samt att sjukfrånvaron fortsätter minska. Under hösten väntar även genomförd besparing få effekt då flera verksamhetslokaler avvecklas. Det finns fortfarande viss överkapacitet i schemaläggning och bemanning fram till augusti, vilket behöver ses över för att ytterligare effektivisera resursanvändningen i takt med beläggningen. Ett gott samarbete mellan enheterna kring bemanning och kompetensutveckling bidrar också positivt till ekonomin.

Den nya socialtjänstlagen som trädde i kraft 1 juli 2025 har nu implementerats och finansieras genom statliga medel. Arbetet fortsätter under flera år och påverkar även andra verksamheter än inom socialtjänst då förebyggande insatser är centralt och ska underlätta för den enskilde. Även nästa år finns statliga medel för omställningen.

Trots den positiva helhetsbilden finns negativa budgetavvikelser inom vissa enheter. LSS-enheten (-3 990 tkr), Hemtjänsten (-721 tkr) och IFO Myndighetsutövning (-470 tkr) visar budgetunderskott vid delåret. Helårsprognosen pekar på att dessa tre enheter fortsätter ha budgetunderskott, vilka ökar till årets slut. IFO förväntas överskrida sin budget med 1 600 tkr och hemtjänsten med 1 000 tkr. Den största negativa prognosen gäller LSS-enheten, som beräknas gå med ett underskott på -6 060 tkr. En genomlysning av LSS-enheten har därför beslutats i Socialnämnden. Även äldreomsorgen, beläggning och personaltäthet på särskilda boenden (SÄBO) kommer att ses över.

Kostnaderna för köp av verksamhet ligger i nivå med föregående år, 6 702 tkr jämfört med 6 697 tkr 2024. Dessa förväntas dock minska framöver i och med beslutet att bedriva öppen vård i egen regi, där rekrytering och uppstart nu pågår.

Sedan 2025 har läkemedelsautomater placerats hos tio enskilda brukare i deras hem, och arbetet med att implementera digital signering är i full gång.

Miljö- och byggnadsnämnd

Miljö- och byggnadsnämnden visar ett positivt resultat mot budget med 477 tkr i delårsrapporten. Detta resultat mot budget förväntas i stort sett finnas kvar vid årets slut enligt årsprognos, 452 tkr.

Periodens lägre nettokostnader förklaras främst av minskade personalkostnader, då tjänsten som byggnadsinspektör varit vakant fram till och med juli. Under denna tid har verksamheten upprätthållits av förvaltningschefen. En personalförändring har även skett inom enheten, där en ny administrativ tjänst om 25 % tillsattes under våren.

Intäkter inom bygglov, livsmedel och hälsoskydd följer antal tillsynsärenden och

byggsanktionsavgifter. Tillsyn kommer också att genomföras under hösten.

Kalkning inom miljöskyddsverksamheten är genomförd genom båtkalkning. Under hösten sker flygkalkning. För dessa verksamheter får kommunen bidrag, vilket utbetalas när all kalkning är genomförd. Det mindre negativa resultatet i delåret förväntas därför rättas till, till årets slut.

En annan del som påverkat resultatet positivt är det samarbete som sker med sektor Teknik och service där verksamheterna delar på byggnadsinspektören som har en delad tjänst under året.

Övrig driftredovisning

Revisionen och valnämnd visar en budget i balans 2025 och aviserar inga avvikande händelser vid delåret.

Överförmyndarnämnden visar en positiv årsprognos på 200 tkr mot budget, vilket beror på antal ärenden, personalkostnader och den enskildes privata ekonomiska situation. Det sistnämnda beror på att den enskilde själv betalar för den service som tillhandhålls. I de fall den enskilde inte har medel går kommunen in och ersätter en större andel. Arbetet med att sluta avtal för kommungemensam överförmyndare med extern part pågår enligt uppdrag från Kommunstyrelsen i maj 2024.

Finansiering av driftverksamheten

Prognosen för finansiering visar en negativ budgetavvikelse på - 8 000 tkr för helår 2025. Den försämrade prognosen jämfört med i våras beror på att intäktsidan förväntas försämrats ytterligare. Inom finansiering finns flera intäkter samlade. Skatter och generella bidrag från staten, intäkter från verksamheterna genom PO-pålägg och interna kapitaltjänstkostnader. Dessa finansierar till exempel kommunens arbetsgivaravgifter och pensioner.

Kommunens samlade semesterlöneskuld vid delåret har ett budgetöverskott, men förväntas likt tidigare år justeras ned i takt med att semesterdagar tas ut av medarbetare. Semesterlöneskulden förväntas ha ett överskott mot budget, men mindre än resultatet visar vid delåret.

En betydande avvikelse mot budget finns i prognosen för pensionskostnader, som visar ett underskott på - 2,4 Mnkr för helåret. PO-pålägget visar ett ännu större underskott på -8,6 Mnkr. De förväntade kostnadsminskningarna för pensioner har ännu inte realiserats vid delårsrapporten, vilket bidrar till det negativa resultatet.

Samtidigt visar kommunens totala personalkostnader hos verksamheterna ett budgetöverskott på 3,4 Mnkr per den 31 augusti. Detta budgetöverskott är inte hela orsaken till underskott på PO-pålägget, utan att kostnadsminskningar som prognosticerat sker i lägre takt och volym.

Orealiserade vinster i värdepapper påverkar finansförvaltningen positivt mot budget med 1,2 Mnkr i delåret med en prognostiserad förbättring till 2,0 Mnkr vid årets slut.

Till skillnad från tidigare år visar årets prognos ett budgetunderskott inom finansförvaltningen. Normalår brukar skatteintäkter och generella statsbidrag förbättras under sommaren och senare delen av året, vilket kan skapa utrymme att hantera oförutsedda kostnader och tidigare okända kostnadsökningar. Så ser dock inte utvecklingen ut för 2025.

För att nå en budget i balans på finansförvaltningen krävs betydande förbättringar och det på kort tid, i både pensionskostnader och skatteintäkter. Det bedöms i dagsläget inte som realistiskt.



Investeringsredovisning

Skinnskattebergs kommuns investeringsbudget för 2025 uppgår till 15 076 tkr. Fram till delåret har 47,3 % av årets investeringsbudget upparbetas.

Investeringsutfallet förväntas totalt följa budget med ett undantag på 86 tkr, där sektor Samhällsskydd och beredskaps investering är framflyttad i tid och där IT-reinvestering för året är färdigställt.

Investeringsprojekt	Budget 2025	Investerings- utgift 202508	Prognos	Avvikelse helår 2025	Bokslut 2024
Kommunstyrelsen - sektor Kultur och Fritid					
Ebba Brahes lusthus	0	-21	-21	0	19
Fasad Karmansbo	100	0	100	0	46
Ny parkering Borntorpet	0	0	0	0	44
Skyltar och info-material	0	0	0	0	5
Underhåll leder	50	2	50	0	0
Kommunstyrelsen - IT-chef					
It - reinvesteringar	100	114	114	-14	59
Kommunstyrelsen - sektor Samhällsskydd o beredskap					
Rakelsystem	100	0	0	100	0
Skogsbrandkärra	0	0	0	0	64
Kommunstyrelsen - sektor Teknik och Service					
Reinvesteringar förvaltningsfastigheter	11 575	5 985	11 575	615	7 869
Laddstationer	0	0	0	0	5
Markinköp och projektering	0	96	96	-96	3
Brandposter i Färna	200	0	67	0	0
Utbyte köksutrustning	290	0	97	0	0
Exploateringar	0	330	330	-330	17
Ny parkering Borntorpet	0	0	0	0	50
Parker och lekplatser	200	0	200	0	26
Projektering räddningsstation	0	34	34	-34	41
Boken utemiljö	0	154	154	-154	234
Kommunstyrelsen - sektor Barn och Utbildning					
It - hårdvara	300	0	300	0	0
Arbetsplatser personal	50	0	50	0	4
Dockningsstationer och skärmar	50	0	50	0	50
Förvaringsmöbler	30	0	30	0	0
Socialförvaltningen					
Välfärdsteknik	500	111	500	0	36
Arbetsmiljö	150	38	117	33	0
Möbler särskilda boenden	150	183	183	-33	0
Summa skattefinansierade investeringar	13 845	7 027	14 026	86	8 573
Projekt	Budget 2025	Utfall 202508	Prognos	Avvikelse helår 2025	Bokslut 2024
Reinvesteringar bostadsfastigheter	9 500	5 517	9 521	21	4 169
Släntvägen Laddstolpar	0	-21	-21	-21	241
Summa Bostäder, avgiftsfinansierade investeringar	9 500	5 497	9 500	0	4 410
Reinvesteringar i VA	6 500	2 536	6 500	0	3 623
Utbyte Av Va-Ledningar	0	0	0	0	2 426
Ny ledning gamla Riddarhyttvägen	2 000	16	2 000	0	0
Utredning VshO Dagvatten	0	0	0	0	9
Summa VA, taxefinansierade investeringar	6 500	2 552	6 500	0	6 058
Totalt Skinnskattebergs kommun investeringar	31 845	15 076	32 027	86	19 041

Ekonomisk redovisning

Resultaträkning

Belopp i Tkr	Not	Delår	Delår	Budget	Avvikelse	Budget	Prognos	Avvikelse	Bokslut
		2024 jan- aug	2025 jan-aug	2025 jan-aug	2025 jan-aug	2025	2025	2025	2024
Verksamhetens intäkter	3	43 908	50 054	49 699	355	74 500	73 766	-734	73 479
Verksamhetens kostnader	4	-265 935	-256 888	-262 739	5 851	-394 300	-401 232	-6 932	-405 031
Avskrivningar	5	-10 529	-10 433	-10 666	233	-16 000	-16 150	-150	-16 285
Verksamhetens nettokostnader		-232 556	-217 267	-223 706	6 439	-335 800	-343 616	-7 816	-347 837
Skatteintäkter	6	148 934	151 387	148 733	2 654	223 100	227 158	4 058	223 048
Generella statsbidrag och utjämnning	7	76 600	75 407	78 400	-2 993	117 600	113 092	-4 508	114 726
Verksamhetens resultat		-7 022	9 527	3 427	6 100	4 900	-3 366	-8 266	- 10 063
Finansiella intäkter	8	5 436	2 824	874	1 950	1 309	3 309	2 000	6 700
Finansiella kostnader	9	-673	-2 658	-1 940	-718	-2 800	-2 800	-	-928
Resultat efter finansiella poster		-2 259	9 693	2 361	7 332	3 409	-2 857	-6 266	-4 291
Extraordinära poster									
Årets resultat		-2 259	9 693	2 361	7 332	3 409	-2 857	-6 266	-4 291

Balansräkning

	Not	Utfall 2025 jan - aug	Bokslut 2024
<i>Miljoner kronor</i>			
ANLÄGGNINGSTILLGÅNGAR			
Immateriella anläggningstillgångar	11	393	404
Materiella anläggningstillgångar			
Mark, byggnader och tekniska anläggningar	12	230 534	226 968
Maskiner och inventarier	13	20 810	21 511
Finansiella anläggningstillgångar			
Andra långfristiga värdepappersinnehav	14	380	376
Aktier och andelar	14	5 267	5 261
Långfristiga fordringar	14	1 048	1 048
Summa anläggningstillgångar		258 432	255 568
Bidrag till statlig infrastruktur	15	1 729	1 822
OMSÄTTNINGSTILLGÅNGAR			
Förråd, lager och exploateringsfastigheter			
Fordringar	16	38 619	31 721
Kortfristiga placeringar	17	62 984	61 705
Kassa och bank	18	29 284	14 205
Summa omsättningstillgångar		130 887	107 631
SUMMA TILLGÅNGAR		391 048	365 021
EGET KAPITAL			
Årets resultat	19	9 693	-4 291
Resultatutjämningsreserv (RUR)		4 325	4 325
Övrigt eget kapital		262 679	266 970
Summa eget kapital		276 697	267 004
AVSÄTTNINGAR			
Avsättningar för pensioner	20	7 994	8 066
Andra avsättningar			
Summa avsättningar		7 994	8 066
SKULDER			
Långfristiga skulder	21	51 297	33 947
Kortfristiga skulder	22	55 060	56 004
Summa skulder		106 357	89 951
SUMMA EGET KAPITAL, AVSÄTTNINGAR OCH SKULDER		391 048	365 021
PANTER OCH ANSVARFÖRBINDELSER			
Panter och därmed jämförliga säkerheter			
Ansvarförbindelser			
Pensionsförpliktelser som inte har tagits upp bland skulderna eller avsättningarna	23	76 559	78 884
Löneskatt för pensionsförpliktelser (24,26%)	24	18 573	19 137
Övriga ansvarförbindelser		10 188	10 188
SUMMA PANTER OCH ANSVARFÖRBINDELSER		105 320	108 209

Redovisningsprinciper för Skinnskattebergs kommun

Delårsrapporten är upprättad i enlighet med Lag (2018:597) om kommunal bokföring och redovisning och rekommendationer från Rådet för kommunal redovisning (RKR).

Redan under 2024 genomfördes en total genomgång av samtlig leasing i Skinnskattebergs kommun där uppdelning av finansiell och operationell leasing är kartlagd och genomförd. I Skinnskattebergs kommun finns endast ett fåtal externa hyresavtal då kommunen i egen kommunal regi äger samtliga förvaltningsfastigheter. Störst andel av hyreskontrakt för lokaler är interna inom kommunen.

Kommunkoncern och sammanställda räkenskaper

Skinnskatteberg har övervägande verksamhet i egen kommunal förvaltningsregi. Sammanställda räkenskaper är inte framtagna då bolag med kommunalt ägande om minst 20 procent och väsentlig betydelse saknas.

Intäkter

Intäkter är med i redovisningen i den omfattning som är sannolikt att den ekonomiska tillgången kommer kommunen tillgodo. Det förutsätter också att intäkterna kan beräknas på ett tillförlitligt sätt. I de fall intäkterna både hör till senare period än årets första åtta månader, har periodiseringar tillämpats. Befarade avslag på riktade bidrag för 2025 och tidigare verksamhetsår finns uppbokade för att kunna utbetalas i samband med att bidragsgivaren slutligt beslutar kring redovisning av upparbetade kostnader. Dessa prestationsbaserade statsbidrag motsvarar upparbetningsgrad och kostnader för perioden januari till augusti. Statsbidragen är klassificerade

och intäktsförda i enlighet med respektive bidragsgivares villkor och restriktioner. I investeringsredovisning finns prognos på helåret som indikerar om externa bidrag minskar årets investeringskostnader.

Skatteintäkter

Den preliminära slutavräkningen för skatteintäkter baseras på SKR:s prognos i augusti 2025.

Anläggningstillgångar

Immateriella rättigheter av väsentligt värde och som kan beräknas på ett tillförlitligt sätt upptas i balansräkningen till anskaffningsvärdet, med avdrag för planerliga avskrivningar. Kravet om framtida ekonomiska fördelar finns med. Rättigheter utan begränsad nyttjandeperiod som till exempel ledningsrätter tas upp som immateriell tillgång oavsett beloppsgräns. Internt upparbetade immateriella tillgångar skrivs av med linjär metod på 5 år. Förvärvade IT licenser skrivs av linjärt under avtalstiden som är 3 – 8 år. Materiella anläggningstillgångar är upptagna till anskaffningsvärde minus avskrivning och eventuell nedskrivning. Avskrivning sker linjärt för samtliga anläggningstillgångar där värdeminskning över tid finns. Årligen genomförs en översyn av anläggningstillgångar där prövning kan innebära att nedskrivning eller utranering sker. Avskrivningar av färdigställda investeringar sker löpande under verksamhetsåren men har haft en eftersläpning som under 2023 inarbetats i högre grad än tidigare då aktivering av pågående projekt ökat.

En samlad bedömning av nyttjandeperioden för respektive tillgångstyp görs. För tillgångar där nyttjandeperioden styrs i avtal (till exempel leasing) används den planerade verkliga nyttjandeperioden som avskrivningstid.

Avskrivning av materiella anläggningstillgångar görs för den beräknade nyttjandeperioden med linjär avskrivning baserat på anskaffningsvärdet. På tillgångar som mark, konst och pågående arbeten görs inga avskrivningar. De avskrivningstider som tillämpas i kommunen är mellan 3 och 50 år. Nyttjandeperioden för varje investeringsprojekt bedöms tillsammans med verksamheten innan projektet påbörjas samt vid aktivering. Vissa investeringar är komponentindelade med olika avskrivningstider. Detta gäller tidigare års genomförda investeringar medan nya anläggningsobjekt alltid komponentindelas utifrån intern framtagna riktlinje. Avskrivning utförs som löpande rutin vid varje periodslut. Korttidsinventarier med en ekonomisk livslängd på max 3 år och inventarier av mindre värde, max ett halvt prisbasbelopp, kostnadsförs direkt.

Omsättningstillgångar

Fordringar

Kundfordringar och övriga kortfristiga fordringar är upptagna till det belopp varmed de beräknas inflyta. Finansiella instrument är värderade till verkligt värde med börskurs per 31/8. Tomter för försäljning värderas kollektivt per exploateringsstapp där totala utgifterna fördelas per tomt utifrån yta. I anskaffningsvärdet ingår mark, andel av projektering och direkta utgifter för åtgärder på tomtmarken.

Skuld och tillgång för VA-verksamhet

Kommunens VA-verksamhet regleras i Vattentjänstlagen. Den styrande principen där är självkostnadsprincipen, vilken innebär det kunderna faktureras innevarande år ska motsvara nödvändiga kostnader för samma period. Om VA-kunderna under räkenskapsåret fakturerats mer än detta uppstår ett så kallat "överuttag". Ett överuttag kan nyttjas högst tre år framåt genom

fondering för att möta framtida nyinvesteringar eller återbetalas till kunderna inom dessa tre år. En skuld till kundkollektivet uppkommer då. De räkenskapsår då intäkterna understiger årets kostnader för VA-kollektivet så uppkommer en fordran på VA-kollektivet som inte är skattefinansierat och därför ska återställa resultatet för Skinnskattebergs kommuninvånare.

Avsättningar och ansvarsförbindelse

Avsättningar redovisas i balansräkningen till följd av inträffad händelse har förpliktelse som härrör sig från ett kontrakt, lagstiftning eller annan laglig grund. Bedömning av att det är troligt att ett utflöde av resurser kommer att krävas samt att det är möjligt att på ett tillförlitligt sätt uppskatta beloppet. I de fall där osäkerhet finns kring förfallotid eller storlek på utgift redovisas förpliktelsen som ansvarsförbindelse.

Pensioner

Pensionerna är redovisade enligt blandmodellen. Det innebär att både pension och löneskatt intjänade till och med 31 december 1997 behandlas som ansvarsförbindelse, utanför balansräkningen. Utbetalningar som hör till pensionsförmåner som intjänats till och med 1997 redovisas som en kostnad i resultaträkningen och påverkar därmed innevarande årets resultat. Pensioner och tillhörande löneskatt som intjänats från och med 1998 redovisas som en kostnad i resultaträkningen och som avsättning i balansräkningen.

Redovisningsprinciper i driftredovisningen

Löner har belastats med ett personalomkostnadspålägg (PO-pålägg) på 41,39 % och inkluderar bland annat de lagstadgade arbetsgivaravgifterna och den kollektivavtalade avtalspensionen. Kalkylräntan uppgick till 2,25 % och ligger till grund för räntan i

kapitaltjänstkostnaderna. Internhyror för lokaler debiteras respektive verksamhet där grunden är självkostnad, värme, vatten, el och vaktmästeri inkluderat. Inom kommunledningen finns gemensam administration och overheadkostnader för exempelvis ekonomi, HR, IT och upphandling.

I kommunledning finns kostnader för Kommunfullmäktiges och

Kommunstyrelsens politiska sammanträden.

Kostnader för semester-, ferie- och uppehållslön finns i aktuell verksamhet den månad som uttag sker. Semesterlöneskulden som består av de semesterdagar som inte är uttagna belastar årets resultat. De år skulden minskar ger en positiv resultatpåverkan.

Noter

NOTER RESULTATRÄKNING	2025-01-01- -2025-08-31	2024-01-01- -2024-08-31	2024-01-01- -2024-12-31
Not 3 Verksamhetens intäkter			
Försäljningsintäkter	2 091	2 248	3 896
Taxor och avgifter	15 458	15 866	23 174
Hyror och arrenden	11 216	11 011	16 806
Bidrag och kostnadsersättningar staten	17 207	14 272	27 320
Bidrag och gåvor från privata aktörer	-	-	-
EU-bidrag	-	-	-
Övriga bidrag	-	-	1 366
Försäljning av verksamhet och konsulttjänster	3 258	720	1 689
Intäkter från exploateringsverksamhet	-	-	-34
Realisationsvinster på anläggningstillgångar	514	446	46
Övriga verksamhetsintäkter	310	-655	-784
Summa verksamhetens intäkter	50 054	43 908	73 479
Not 4 Verksamhetens kostnader			
Personalkostnader exklusive pensionskostnader	142 871	144 098	222 497
Pensionskostnader	20 692	21 702	29 202
Lämnade bidrag	7 368	7 534	10 751
Köp av verksamhet	31 383	35 267	54 774
Lokal- och markhyror samt övriga fastighetskostnader	16 678	17 292	26 131
Inköp av material och varor	3 726	11 177	16 868
Inköp av tjänster	14 048	15 423	24 099
Realisationsförluster och utrangeringar	812	-32	
Anskaffningskostnad sålda exploateringsverksamheter	-	-	
Bolagsskatt	-	-	
Övriga verksamhetskostnader	19 310	13 474	20 709
Summa verksamhetens kostnader	256 888	265 935	405 031
Not 5 Av- och nedskrivningar			
Avskrivningar			
Avskrivning immateriella anläggningstillgångar	132	76	111
Avskrivning byggnader och anläggningar	8 270	8 429	12 687
Avskrivning maskiner och inventarier	2 031	2 024	3 487
Nedskrivning/återföring byggnader och anläggningar			
Summa av- och nedskrivningar	10 433	10 529	16 285

	2025-01-01- -2025-08-31	2024-01-01- -2024-08-31	2024-01-01- -2024-12-31
Not 6 Skatteintäkter			
Preliminär kommunalskatt	152 141	148 907	223 361
Preliminär slutavräkning innevarande år	-593	769	809
Slutavräkningsdifferens föregående år	-161	-742	-1 122
Mellankommunal kostnadsutjämning	-	-	-
Övriga skatter	-	-	-
Summa skatteintäkter	151 387	148 934	223 048
<u>Avräkningsbelopp per invånare</u>			
Preliminär avräkning 2025 (2024)	-209	265	186
Slutavräkning 2024 (2023)	-37	-169	-255
Not 7 Generella statsbidrag och utjämning			
Inkomstutjämning	49 732	48 450	72 675
Kostnadsutjämning	10 151	8 245	12 367
Regleringsbidrag	7 529	8 861	13 291
Kommunal fastighetsavgift	11 508	11 275	17 029
Avgift för LSS-utjämning	-4 653	-3 999	-5 999
Övriga bidrag i utjämningsystemet	1 128	1 148	1 723
Övriga generella bidrag från staten	12	2 620	3 640
Summa generella statsbidrag och utjämning	75 407	76 600	114 726
Not 8 Finansiella intäkter			
Utdelning från koncernföretag			
Utdelning på aktier och andelar	-	189	189
Intäkter från finansiella anläggningstillgångar			
Realiserad vinst på försäljning av finansiella instrument			
Orealiserad värdestigning på finansiella instrument	2 834	4 784	5 222
Ränteintäkter	154	463	685
Borgensavgifter			
Övriga finansiella intäkter	-164		604
Summa finansiella intäkter	2 824	5 436	6 700
Not 9 Finansiella kostnader			
Räntekostnader på lån	995	218	485
Finansiell kostnad, förändring av pensionsavsättningar		-	
Kostnader från finansiella anläggningstillgångar		-	
Förlust vid försäljning av finansiella instrument		-	
Orealiserad värdeminskning finansiella instrument	1 555		-99
Övriga finansiella kostnader	108	455	542
Summa finansiella kostnader	2 658	673	928

NOTER BALANSRÄKNING	2025-08-31	2024-12-31
Not 11 Immateriella tillgångar		
<i>Akkumulerade anskaffningsvärden</i>		
Vid årets början	937	926
Nyanskaffningar	121	
Avyttringar och utrangeringar		
Omklassificeringar		11
Utgående anskaffningsvärde	1 058	937
<i>Akkumulerade avskrivningar enligt plan</i>		
Vid årets början	-533	-433
Avyttringar och utrangeringar		
Omklassificeringar		
Årets avskrivning enligt plan på anskaffningsvärden	-132	-100
Utgående ack. avskrivningar	-665	-533
Utgående redovisat värde	393	404
Not 12 Mark, byggnader och tekniska anläggningar		
<i>Akkumulerade anskaffningsvärden</i>		
Vid årets början	460 353	442 083
Nyanskaffningar	8 028	18 025
Avyttringar och utrangeringar		
Omklassificeringar		245
Utgående anskaffningsvärde	468 381	460 353
<i>Akkumulerade avskrivningar enligt plan</i>		
Vid årets början	-232 177	-219 490
Avyttringar och utrangeringar		
Omklassificeringar		
Årets avskrivning enligt plan på anskaffningsvärden	-4 462	-12 687
Utgående ack. avskrivningar	-236 639	-232 177
<i>Akkumulerade nedskrivningar</i>		
Vid årets början	-1 208	-1 208
Årets nedskrivningar	0	0
Utgående ack. nedskrivningar	-1 208	-1 208
Utgående redovisat värde	230 534	226 968

NOTER BALANSRÄKNING	2025-08-31	2024-12-31
Not 13 Maskiner och inventarier		
<i>Akkumulerade anskaffningsvärden</i>		
Vid årets början	84 887	83 389
Nyanskaffningar	435	1 620
Avyttringar och utrangeringar		-304
Omklassificeringar		182
Utgående anskaffningsvärde	85 322	84 887
<i>Därav finansiell leasing</i>	<i>1 985</i>	<i>1 985</i>
<i>Akkumulerade avskrivningar enligt plan</i>		
Vid årets början	-63 376	-59 830
Avyttringar och utrangeringar		-30
Omklassificeringar		
Årets avskrivning enligt plan på anskaffningsvärden	-1 136	-3 516
Utgående ack. avskrivningar	-64 512	-63 376
<i>Därav finansiell leasing</i>	<i>-1 717</i>	<i>-1 606</i>
Not 14 Finansiella anläggningstillgångar		
Aktier och andelar		
Svenska Kommunaktiebolaget	1	1
Kommuninvest ekonomisk förening	4 906	4 906
Kommuninvest förlagslån	0	0
Förenade Småkommuners Försäkringsbolag	0	0
Kommunassurans Syd Försäkrings AB	300	300
Inera AB	42	42
Västmanlands läns företagsförening	1	1
Grundfond Stiftelsen Skog och Trä	1	1
Bergslagskraft	10	10
Energikontoret Mälardalen	5	
Summa aktier och andelar	5 267	5 261
Långfristiga placeringar		
KPA Etisk Bland 2		
Penningmarknadsfond		
Räntefond Pension		
KPA Etisk Bland 2 (kompetensutveckling Kommunal)	380	376
Summa långfristiga placeringar	380	376
Långfristig utlåning		
Vafab Miljö AB	1 048	1 048
Summa långfristig utlåning	1 048	1 048

NOTER BALANSRÄKNING	2025-08-31	2024-12-31
Summa finansiella anläggningstillgångar	6 695	6 685
Not 15 Bidrag till infrastruktur		
Medfinansiering citybanan		
IB bidrag till statlig infrastruktur	3 505	3 505
Indexreglering		0
IB upplösning bidrag till statlig infrastruktur	-1 683	-1 543
Indexreglering		0
Årets upplösning	-93	-140
Summa bidrag till infrastruktur	1 729	1 822
Not 16 Fordringar		
Förutbetalda kostnader	3 168	3 511
Upplupna intäkter	2 032	4 471
Kundfordringar	6 536	4 385
Moms	1 214	1 679
Övriga kortfristiga fordringar	25 669	17 675
Summa fordringar	38 619	31 721
Not 17 Kortfristiga placeringar		
Kortfristiga placeringar i fonder	34 044	33 937
Värdereglering kortfristiga placeringar	28 940	27 768
Summa kortfristiga placeringar	62 984	61 705
Not 18 Kassa och bank		
Kassa	5	6
Bank och plusgiro	29 279	14 199
Summa kassa och bank	29 284	14 205
Not 19 Eget kapital		
Eget kapital uppgår till 276 697 tkr 2025-08-31		
Ingående eget kapital	267 004	266 970
Årets resultat	9 693	-4 291
Lösen av öronmärkt eget kapital		4 325
Summa eget kapital	276 697	267 004

NOTER BALANSRÄKNING	2025-08-31	2024-12-31
Not 20 Avsättning för pensioner och liknande förpliktelser		
Ingående avsättning till pensioner inkl. löneskatt	8 066	7 395
Ränteuppräkning	43	59
Nyintjänad pension, särskild avtalspension	-17	127
Basbeloppsuppräkning	168	544
Utbetalningar	-282	-419
Ändrat livslängdsantagande i RIPS		0
Intjänad PA-KL		0
Förändring pensionsavsättning NVU	0	280
Ändring förmån	10	-51
Övrig post	20	
Förändring löneskatt	-14	131
Summa avsatt till pensioner inkl. löneskatt	7 994	8 066
<i>Pensionsskuld 1998 - 2025-08-31</i>	<i>6 433</i>	<i>6 491</i>
<i>Löneskatt (24,26%)</i>	<i>1 561</i>	<i>1 444</i>
Summa avsatt till pensioner inkl. löneskatt	7 994	8 066
Not 21 Långfristiga skulder		
Långfristig upplåning i banker och kreditinstitut	48 680	31 000
Långfristig leasingskuld	-	211
Skuld anläggning/anslutningsavgift		
Förutbetalda intäkter offentliga investeringsbidrag	2 617	2 376
Summa långfristiga skulder	51 297	33 587
Not 22 Kortfristiga skulder		
Kortfristiga skulder till banker och kreditinstitut	560	560
Kortfristig del av leasingskuld	267	167
Leverantörsskulder	6 600	10 965
Moms och punktskatter	1 660	359
Personalens skatter, avgifter och avdrag	8 142	7 638
Semester och övertidsskuld	5 031	11 014
Skuld till staten	4 790	867
Övriga upplupna kostnader och förutbetalda intäkter	25 212	21 745
Övriga kortfristiga skulder	2 798	2 689
Summa kortfristiga skulder	55 060	56 004

NOTER BALANSRÄKNING	2025-08-31	2024-12-31
Not 23 Pensionsförpliktelser som inte tagits upp bland skulderna eller avsättningarna		
Ansvarsförbindelse för pensioner intjänade före 1998		
Ingående ansvarsförbindelse för pensioner intjänade före 1998 inklusive löneskatt	98 021	97 655
Ränteuppräkning	408	590
Basbeloppsuppräkning	2 464	5 804
Utbetalningar	-3 775	-6 038
Ändring av förmån	-562	
Ändrat livslängdsantagande i RIPS		-1 844
Övrig post	-861	97
Förändring av löneskatt	-563	72
Summa ansvarsförbindelse för pensioner intjänade före 1998 inklusive löneskatt	95 132	98 021
Not 24 Övriga ansvarsförbindelser		
Övriga borgensförbindelser		
Vafab miljö	10 188	10 188
SBAB		
Summa övriga ansvarsförbindelser	10 188	10 188
	2025-01-01- 2025-08-31	2024-01-01- 2024-12-31
Not Leasing		
Not Leasing		
<i>Maskiner och inventarier</i>		
Totala Minimileaseavgifter	952	952
Nuvärde Minimileaseavgifter	267	378
<i>Därav förfall inom 1 år</i>	267	167
<i>Därav förfall inom 1-5 år</i>		211
<i>Därav förfall senare än 5 år</i>		
Variabla avgifter som ingår i periodens resultat		
Ej uppsägningsbara operationella leasingavtal överstigande 1 år		
Minimileaseavgifter	2 666	3 981
<i>Med förfall inom 1 år</i>	1 766	2 740
<i>Med förfall inom 1-5 år</i>	900	1 241
<i>Med förfall senare än 5 år</i>		
Framtida leasingavgifter avser främst billeasing		

NOTER BALANSRÄKNING	2025-08-31	2024-12-31
<p>Skinnskattebergs kommun har sedan maj 2006 ingått en solidarisk borgen såsom för egen skuld för Kommuninvest i Sverige AB:s samtliga nuvarande och framtida förpliktelser. Samtliga kommuner som per 2025-08-31 var medlemmar i Kommuninvest ekonomisk förening har ingått likalydande borgensförbindelser.</p> <p>Mellan samtliga medlemmar i Kommuninvest ekonomisk förening har ingåtts ett regressavtal som reglerar fördelningen av ansvaret mellan medlemmarna vid ett eventuellt ianspråktagande av ovan nämnd borgensförbindelse. Enligt regressavtalet ska ansvaret fördelas dels i förhållande till storleken på de medel som respektive medlem lånat av Kommuninvest i Sverige AB, dels i förhållande till storleken på medlemskommunernas respektive insatskapital i Kommuninvest ekonomisk förening.</p> <p>Vid en uppskattning av den finansiella effekten av Skinnskattebergs kommuns ansvar enligt ovan nämnd borgensförbindelse, kan noteras att per 2025-06-30 uppgick Kommuninvest i Sverige AB:s totala förpliktelser till 640 400 Mnkr och totala tillgångar till 666 756 Mnkr. Kommunens andel av de totala förpliktelserna uppgick till 98,1 Mnkr och andelen av de totala tillgångarna 107,0 Mnkr.</p> <p>Beloppsstorlekarna utgår från Skinnskattebergs kommuns ansvar som framgår av åtagandebeskedet från Kommuninvest Ekonomisk förening.</p>		

