

Remissversion

Region Västmanland

Regional Kulturplan

2027–2030



[Versionshistorik](#)

Version 1.0

Remissversion 2025-09-18

RUF250217

Innehåll

1. Inledning.....	4
2. Kulturpolitikens grunder.....	5
3. Gemensamma utgångspunkter.....	7
4. Roller, ansvar och samverkan.....	9
5. Barn och unga i kulturlivet.....	11
6. Tre målområden för ett livskraftigt kulturliv.....	13
7. Verksamhetsområden.....	20
8. Framtagandet av planen.....	26
9. Uppföljning och revidering.....	27

1. Inledning

Kultur är en kraft som formar samhällen och ger människor möjlighet att uttrycka sig, mötas och utvecklas. Kultur bidrar till gemenskap, förståelse och nya perspektiv och är en viktig del av både livskvalitet och samhällsutveckling.

Denna kulturplan är en revidering av den nuvarande planen och har tagits fram inom ramen för kultursamverkansmodellen. Planen utgör grunden för Region Västmanlands kulturpolitiska inriktning under perioden 2027–2030 och ligger samtidigt till grund för det statliga kulturbidraget från Kulturrådet.

Kulturplanen är ett strategiskt verktyg för samverkan, planering och utveckling. Den vänder sig till kommuner, kulturverksamheter, fria aktörer, kulturskapare, civilsamhället och statliga aktörer.

Tillsammans skapar vi ett Västmanland där kulturen är en självklar del av människors vardag och där alla ges möjlighet att både ta del av och själva bidra till kulturlivet.



2. Kulturpolitikens grunder

2.1. Nationella kulturpolitiska mål

De nationella kulturpolitiska målen beslutades av riksdagen 2009. Målen för kulturpolitiken är att kulturen ska vara en dynamisk, utmanande och obunden kraft med yttrandefriheten som grund, att alla ska ha möjlighet att delta i kulturlivet och att kreativitet, mångfald och konstnärlig kvalitet ska präglade samhällets utveckling.

För att uppnå målen ska kulturpolitiken:

- främja allas möjlighet till kulturupplevelser, bildning och till att utveckla sina skapande förmågor,
- främja kvalitet och konstnärlig förnyelse,
- främja ett levande kulturarv som bevaras, används och utvecklas,
- främja internationellt och interkulturellt utbyte och samverkan,
- särskilt uppmärksamma barns och ungas rätt till kultur.

2.2. Lagar som styr kulturområdet

Bibliotekslagen, Museilagen, Kulturmiljölagen, Plan- och bygglagen, Miljöbalken, Arkivlagen.

2.2. Regional utvecklingsstrategi (RUS 2030)

Den regionala utvecklingsstrategin (RUS 2030) sätter riktningen för ett hållbart och attraktivt Västmanland. Strategin innehåller tre övergripande mål – välmående, tillgänglighet och nyskapande – som Region Västmanland valt att utgå ifrån i kulturplanen.

- **Ett välmående Västmanland** handlar om att skapa goda och jämlika livsvillkor för alla, där hälsa, trygghet, utbildning och kultur bidrar till livskvalitet.

→ Kulturplanens mål "ett välmående kulturliv" kopplar an till detta genom att lyfta kulturens roll för hälsa, gemenskap och meningsfullhet.

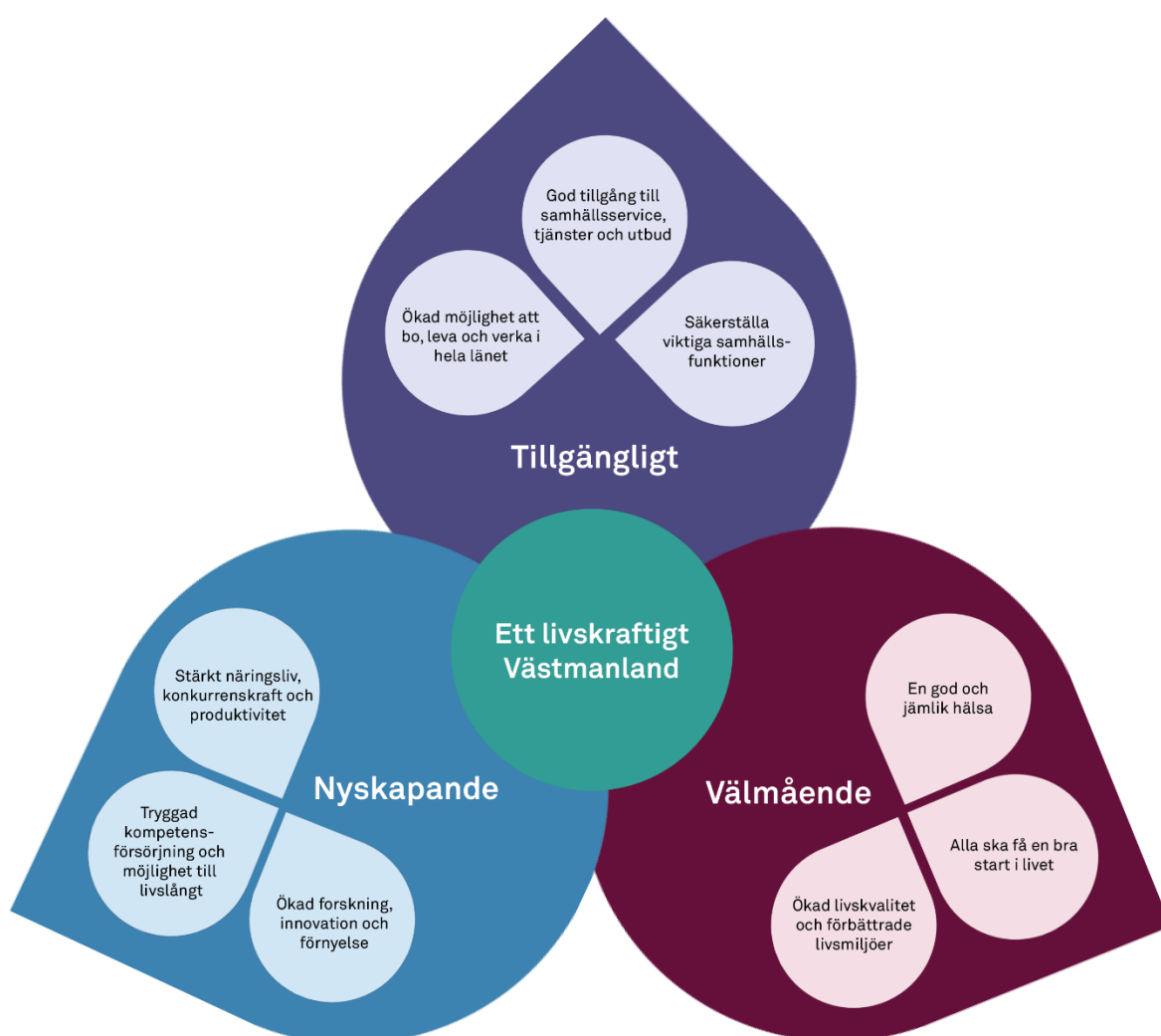
- **Ett tillgängligt Västmanland** handlar om att skapa ett Västmanland där avstånd minskar och möjligheter ökar.

→ Kulturplanens mål "ett tillgängligt kulturliv" kopplar an till detta genom att fokusera på spridning av resurser, delaktighet och kulturens närvaro i hela länet.

- **Ett nyskapande Västmanland** fokuserar på innovation, entreprenörskap och en framtidsinriktad regional utveckling.

→ Kulturplanens mål "ett skapande kulturliv" kopplar an till detta till detta genom att lyfta kulturens betydelse för kreativitet, nya idéer och kulturella näringar.

Kulturplanen tar avstamp i RUS 2030 och belyser hur kulturens perspektiv kan bidra till den regionala utvecklingen.



3. Gemensamma utgångspunkter

För att kulturplanens mål och insatser ska bidra till ett attraktivt kulturliv behöver vissa perspektiv genomsyra hela planen. Dessa perspektiv gäller för alla målområden och insatser, oavsett verksamhetsform eller konstområde. Region Västmanland lyfter därför följande som vägledande i det kulturpolitiska arbetet.

3.1. Konstnärlig frihet och armlängds avstånd

Region Västmanland värnar den konstnärliga friheten som en grundläggande demokratisk princip. Genom att hålla armlängds avstånd säkerställer regionen att politiska beslut inte styr det konstnärliga innehållet. Detta skapar förutsättningar för en variation av uttryck, kritiska perspektiv och ett levande offentligt samhälle.

3.2. Kulturens roll i demokratin

Kulturen är en grundpelare i ett demokratiskt samhälle. Genom konsten och kulturen skapas utrymme för olika perspektiv, fria uttryck och kritiska samtal. Kulturen bidrar till att människor kan mötas, förstå varandra bättre och delta i det offentliga samtalet. Ett levande och tillgängligt kulturliv stärker yttrandefriheten, främjar delaktighet och ger fler möjlighet att påverka samhällsutvecklingen. Samtidigt bidrar kulturen till att synliggöra och ta tillvara Västmanlands kulturarv, lokala traditioner och historia, vilket skapar förutsättningar för lärande, delaktighet och gemenskap. För Region Västmanland är kulturen därför en central demokratisk resurs och en drivkraft för samhällsutveckling.

3.3. Kvalitet och kompetens

Hög kvalitet inom kulturlivet bygger på professionell kunskap, konstnärlig integritet och möjlighet till utveckling. Region Västmanland främjar ett kulturliv där yrkesverksamma aktörer kan verka långsiktigt, samtidigt som det är viktigt att skapa förutsättningar för nya kulturutövare att etablera sig och få stöd för att utvecklas. På så sätt stärks möjligheterna till kompetensutbyte, fortbildning och konstnärlig förnyelse, vilket bidrar till ett dynamiskt och nyskapande kulturliv.

3.4. Kris och beredskap

Kulturverksamheter behöver kunna ställa om vid förändrade omständigheter, såsom kriser eller samhällsstörningar. Region Västmanland vill stärka beredskapen genom att främja flexibla arbetssätt, exempelvis möjligheten att snabbt ställa om till digitala format, anpassa verksamheter efter nya förutsättningar och upprätthålla kulturutbudet vid samhällsstörningar.

3.5. Barns rättigheter

Barnkonventionen slår fast att varje barn har rätt till kultur, delaktighet och att få uttrycka sina åsikter. Kulturplanen utgår från barnets rättigheter och strävar efter att alla insatser som rör barn och unga ska utformas med hänsyn till deras olika livsvillkor, behov och perspektiv.

3.6. Nationella minoriteter

Region Västmanland har ett ansvar att bidra till att de nationella minoriteterna kan bevara, utveckla och synliggöra sina språk och kulturuttryck. Detta arbete ska ske i nära dialog med berörda grupper och med respekt för varje minoritets unika identitet, behov och förutsättningar.

3.7. Tillgänglighet och delaktighet

Region Västmanland arbetar för att alla invånare ska ha lika goda möjligheter att ta del av, skapa och påverka kulturlivet, oavsett bakgrund eller bostadsort. För att detta ska bli verklighet krävs att kulturen är tillgänglig, både fysiskt och innehållsmässigt. Det handlar om att kunna ta sig till kulturella platser, men också om att kunna ta del av kultur i olika format, språk och uttryck.

Att motverka diskriminering och främja inkludering är en självklar del i utvecklingen av kulturlivet och ska genomsyra hela kulturplanen. Det innebär att skapa förutsättningar för att personer med funktionsnedsättning ska kunna delta på lika villkor och ges möjlighet att både utöva och ta del av kultur.

Ett kulturliv som speglar samhällets bredd – i konstnärliga uttryck, bland konstnärer och kulturutövare, i ledning och planering samt bland publiken – bidrar till ett mer öppet och tillgängligt samhälle.

Genom att arbeta med metoder som stärker delaktighet och tillgänglighet skapar vi grunden för ett kulturliv där alla känner sig välkomna.

4. Roller, ansvar och samverkan

Ett levande kulturliv i Västmanland bygger på gemensamt ansvar. Region Västmanland, kommunerna, kulturlivet, civilsamhället och den enskilde har olika uppdrag men arbetar mot samma mål: att skapa ett rikt och hållbart kulturliv för länets invånare.

4.1 Roller och ansvar

Region Västmanland har en samordnande och stödjande roll. Regionen driver den regionala kulturpolitiken, initierar utvecklingsinsatser och följer upp kulturplanens mål.

Kommunerna utgör grunden för kulturens lokala närvaro genom att tillhandahålla bibliotek, kulturskolor, scener, mötesplatser och annan infrastruktur som gör kultur tillgänglig i människors vardag.

Kulturlivet och civilsamhället – fria kulturskapare, institutioner, föreningar, studieförbund och folkbildningen och enskilda personer – bär kulturens innehåll, idéer och möten. Det formas både genom människors eget ansvar och engagemang och genom organiserade aktörer. Tillsammans bidrar de till länets utveckling, kreativitet och delaktighet.

4.2. Ekonomisk hållbarhet

Region Västmanland värnar ett stabilt offentligt grundstöd som en förutsättning för ett fritt och livskraftigt kulturliv. För den långsiktiga ekonomiska hållbarheten är det samtidigt viktigt med breddad finansiering och kompletterande intäkter. Sådana intäkter kan bidra till att stärka verksamheternas utveckling och ska alltid samspela med det offentliga stödet utan att begränsa den konstnärliga friheten eller tillgängligheten.

4.3. Samverkan

Samverkan är en grundläggande förutsättning för ett starkt och tillgängligt kulturliv i Västmanland. Genom samverkan skapas möjligheter för invånare i hela länet att ta del av ett rikt och varierat kulturutbud.

Arbetet sker på flera nivåer:

- **Inom länet** samverkar Region Västmanland med kommuner, fria kulturutövare, civilsamhället, folkbildningen och kulturinstitutioner. Tillsammans utvecklas strukturer och satsningar som skapar fler mötesplatser för gemenskap, upplevelser och erfarenhetsutbyte.
- **Mellan samhällsområden** kopplas kulturen till vård, skola, omsorg, folkhälsa, samhällsplanering och näringsliv, vilket ger nya möjligheter att nå fler människor och stärka kulturens roll i samhällsutvecklingen.
- **Interregionalt, nationellt och internationellt** deltar Västmanland i nätverk och samarbeten som stärker erfarenhetsutbyte och gemensam utveckling.

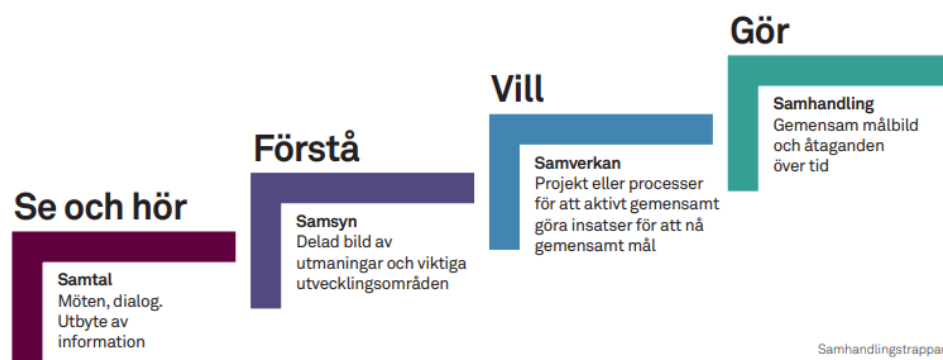
Kultursamverkansmodellen är ett exempel på flernivåstyre där EU, staten, regionen och kommunerna har olika roller men ett gemensamt ansvar. Inom kultursamverkansmodellen sker en nära dialog mellan Region Västmanland, kommunerna och statens företrädare.

Varje kommun bestämmer själv över ambitionen i sitt lokala kulturliv, men genom modellen ska Region Västmanland och kommunerna samråda, samverka och samhandla med olika kulturskapare för att utveckla kulturen i länet.

4.4. Regional överenskommelse (RÖK)

Under planperioden vill Region Västmanland, tillsammans med kommunerna och det civila samhället, utforska förutsättningarna för en regional överenskommelse (RÖK) som kan stärka samverkan och skapa långsiktiga strukturer för utveckling.

En sådan överenskommelse kan bli en gemensam plattform för att möta samhällsutmaningar, stärka demokratin, öka delaktigheten och bidra till ett livskraftigt kulturliv i Västmanland.



5. Barn och unga i kulturlivet

Barn och unga är både dagens publik och morgondagens kulturskapare. Genom att låta barn och unga vara en del av kulturen – som publik, deltagare och skapare – bygger vi ett rikare kulturliv. För att lyckas med det behöver vi arbeta tillsammans, planera långsiktigt och skapa trygga, utvecklande och inkluderande miljöer.

Alla verksamheter ska skapa möjligheter för barn och unga att ta del av och delta i kulturlivet,

Genom att bredda utbudet och lyssna på barns och ungas egna röster kan vi skapa kultur som är relevant, engagerande och till för alla.

Barn och unga är också medskapare av kultur. Deras perspektiv, kreativitet och erfarenheter berikar kulturlivet och bidrar till dess utveckling. De övergripande målområdena gäller i lika hög grad för barn och unga och ska vara en självklar utgångspunkt i arbetet.

Mål: Ett inkluderande kulturliv där alla barn och unga i Västmanland kan ta del av och själva skapa kultur.

Identifierade behov:

- Samordna och utveckla kultur för barn och unga långsiktigt, samtidigt som deras möjligheter att växa i sitt skapande och delta i kulturaktiviteter stärks.
- Föra kontinuerlig dialog med barn och unga för att förstå deras behov och intressen.
- Säkra likvärdig tillgång till kultur oavsett bakgrund och bostadsort.
- Skapa trygga, inkluderande och tillgängliga kulturmiljöer och sammanhang.

Prioriterade områden:

Strukturer och samverkan

- Stärka långsiktiga och samordnade strukturer för planering, genomförande och utveckling av kultur för barn och unga.
 - Erbjud stöd till kommuner och aktörer vid behov, exempelvis genom kunskapsdelning och samverkan.
 - Främja samverkan mellan region, kommun, skola, kulturskola, civilsamhälle och akademi.
-

Tillgänglighet och inkludering

- Bredda utbudet av kulturformer för barn och unga.
 - Utveckla och sprida modeller för uppsökande och mobil kulturverksamhet i hela länet.
 - Främja samverkan kring transporter och andra praktiska lösningar som ökar tillgången till kultur.
 - Ge barn och unga möjlighet att möta professionella kulturaktörer, utveckla sitt skapande och fördjupa sin förståelse för olika konst- och kulturuttryck.
 - Verka för att kulturaktiviteter ska vara tillgängliga för alla och skapa en inbjudande miljö med möjlighet till gemenskap.
 - Stärka barns och ungas tillgång till litteratur och berättelser genom samverkan med bibliotek, skolbibliotek och andra aktörer.
-

Inflytande och mångfald

- Bygga långsiktiga dialoger och mötesplatser där barn och unga kan forma, påverka och vara delaktiga i kulturlivet.
 - Synliggöra ungas egna uttryck i offentliga och digitala miljöer.
 - Stärka bredden av erfarenheter och bakgrunder i kulturutbudet.
-

Trygghet och beredskap

- Främja trygga, utvecklande och inkluderande sammanhang för ungas deltagande.
- Utveckla beredskap för att kunna erbjuda kultur till barn och unga i både digitala och fysiska format vid förändrade förutsättningar.

Pågående insatser som utvecklas vidare

Region Västmanland arbetar redan med flera etablerade satsningar för barn och unga, bland annat Skapande skola, Dans för hälsa, skolbio, läsfrämjande initiativ, kulturbussar och skolbibliotek. Den regionala kulturskolan och biblioteksutveckling med särskilt fokus på barn och unga fortsätter att stärkas, liksom stödet till unga arrangörer, filmare och föreningar.

6. Tre målområden för ett livskraftigt kulturliv

För att Västmanland ska ha ett levande kulturliv behövs långsiktiga satsningar, samverkan och tillgänglighet för alla invånare. De tre målområdena – ett välmående kulturliv, ett tillgängligt kulturliv och ett skapande kulturliv beskriver regionens ambitioner och prioriteringar. De går i linje med Västmanlands Regionala utvecklingsstrategi och bidrar till att skapa ett län där människor vill leva, verka och utvecklas.



6.1. Ett välmående kulturliv

Kultur gör att människor mår bättre – det skapar gemenskap, stärker självförtroende och ger plats för känslor och reflektion. Både professionell och ideell kultur behövs för att skapa delaktighet och en meningsfull vardag i hela länet.

Kultur bidrar också till lokal utveckling, stärker hälso- och sjukvård och folkhälsa, och gör Västmanland mer attraktivt. Genom att satsa på väl utformade miljöer som förenar historia och framtid skapas ett län där människor trivs och vill bo.

Mål: Ett välmående kulturliv ska bidra till ökad livskvalitet, social gemenskap och en god hälsa för länets invånare.



Identifierade behov:

- Öka samverkan mellan kultur, hälso- och sjukvård, omsorg, folkhälsa och andra samhällsområden.
- Främja ett brett utbud av kulturaktiviteter som stärker livskvalitet, gemenskap och känslan av sammanhang för invånare i hela länet.
- Skapa förutsättningar för fler generationsöverskridande kulturarrangemang och initiativ.
- Öka tillgången till olika kulturaktiviteter för äldre.
- Stärka möjligheterna till läsning, berättande och litteratur för olika grupper.
- Utveckla stöd, samverkan och erfarenhetsutbyte med civilsamhället.

Prioriterade områden för ett välmående kulturliv:

Kultur hela livet

- Utveckla strukturer som gör kultur till en naturlig del av människors vardag, med fokus på meningsfullhet, delaktighet och kreativt skapande i alla åldrar.
 - Samverka med hälso- och sjukvård, omsorg, folkhälsa, skola och andra samhällsaktörer för att bredda tillgången till kultur och främja livskvalitet.
 - Utveckla kulturverksamhet för äldre och generationsöverskridande sammanhang.
 - Främja projekt där människor i olika åldrar och bakgrunder möts genom skapande och kulturella aktiviteter.
-

Kunskap och delaktighet

- Främja läsning och bildkunnighet för barn, unga och personer med låg läsvana.
 - Stödja utveckling och samverkan som stärker människors möjligheter att förstå, tolka och kritiskt värdera information, texter och bilder.
 - Stärka bibliotekens roll som regionala nav för litteratur, berättande, bildning och kritisk läsning.
-

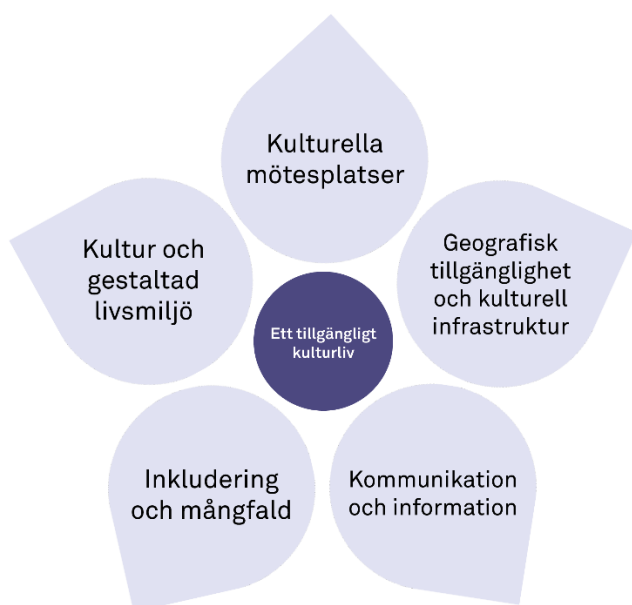
Civilsamhällets roll

- Underlätta civilsamhällets möjligheter till dialog, erfarenhetsutbyte och samverkan samt, vid behov, se över hur befintliga stöd kan anpassas för att möta deras förutsättningar.

6.2 Ett tillgängligt kulturliv

Ett tillgängligt kulturliv bygger på att människor känner sig välkomna, sedda och delaktiga. Det formas i samspelet mellan offentliga aktörer, civilsamhälle och invånarnas egna engagemang, där nyfikenhet och deltagande bidrar till ett rikt och levande kulturliv.

Mål: Ett tillgängligt kulturliv där alla ges lika möjligheter, delaktighet och inflytande.



Identifierade behov:

- Öka den geografiska tillgängligheten till kultur i länet.
- Främja tydlig och lättillgänglig information om kulturutbud, stödformer och satsningar.
- Skapa fler trygga och inkluderande mötesplatser för kultur och delaktighet.
- Synliggöra och tillgängliggöra kulturarv och gestaltad livsmiljö.

Prioriterade områden för ett tillgängligt kulturliv:

Geografisk tillgänglighet och kulturell infrastruktur

- Stärka lokal samverkan för kultur i hela länet.
- Främja kulturens närvaro på landsbygd, glesbygd och mindre orter.
- Utforska olika möjligheter för att underlätta invånarnas tillgång till kulturutbudet i hela länet.

Kommunikation och information

- Utveckla och stärka kommunikationen om kulturutbud, stödformer och satsningar i hela länet.
 - Främja tydlig och lättillgänglig kommunikation för invånare, kulturaktörer och samarbetspartners.
-

Kulturella mötesplatser

- Stärka kulturella arrangemang och initiativ som främjar skapande, upplevelser och möten genom att underlätta samverkan, sprida kunskap och synliggöra goda exempel.
 - Stärka biblioteken som trygga, inkluderande nav för kultur, integration och bildning.
-

Kulturarv och gestaltad livsmiljö

- Tillgängliggöra och utveckla det västmanländska kulturarvet.
 - Integrera konst och kultur i samhällsplanering genom arbete med gestaltad livsmiljö.
 - Stödja kommuners arbete med offentlig konst och platsutveckling.
-

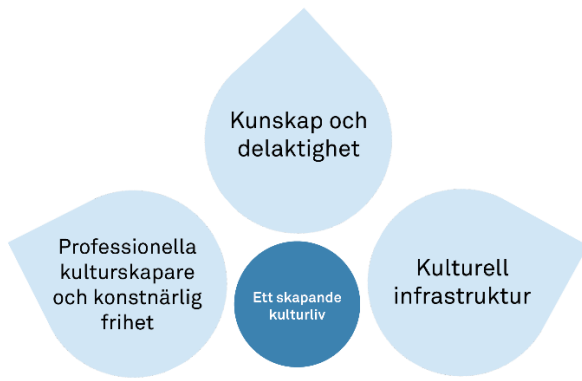
Inkludering och mångfald

- Främja en bredd bland kulturaktörer och kulturutbud.
- Stärka samverkan kring kulturarv, minoritetskultur och interkulturella uttryck.
- Skapa utrymme för fler perspektiv och berättelser i det professionella kulturlivet.

6.3 Ett skapande kulturliv

Ett skapande kulturliv ger människor möjlighet att uttrycka sig, utvecklas och mötas genom kultur. Det rymmer både etablerade och nyskapande uttryck och ger plats för individuellt och gemensamt skapande. Genom att utveckla strukturer för samverkan, finansiering och kompetensutveckling kan regionen stärka förutsättningarna för ett rikt och levande kulturliv.

Mål: Ett skapande kulturliv med stark konstnärlig frihet, kvalitet och innovation.



Identifierade behov:

- Förbättra förutsättningarna för fria kulturutövare att verka och utvecklas i länet.
- Skapa långsiktiga och tydliga strukturer för samverkan, stöd och finansiering.
- Utveckla den kulturella infrastrukturen i länet.
- Stärka förutsättningarna för konstområden som tidigare haft begränsad synlighet och resurser, exempelvis dans.
- Främja förutsättningarna för kulturella och kreativa branscher.

Prioriterade områden för ett skapande kulturliv:

Professionella kulturskapare och konstnärlig frihet

- Stärka förutsättningarna för fria kulturskapare att verka och utvecklas i länet.
- Utveckla långsiktiga strukturer för samverkan, finansiering och konstnärlig utveckling.
- Utveckla och synliggöra stödformer som stärker det professionella kulturlivet.

Kulturell infrastruktur

- Stärka den kulturella infrastrukturen i hela länet.
- Främja utveckling inom konstformen dans genom fler plattformar, nätverk och samverkansmöjligheter.

Kulturella och kreativa branscher

- Utveckla nätverk och plattformar där entreprenörer, kulturskapare och offentliga aktörer kan samverka.

- Främja kompetensutveckling och innovation inom kulturella och kreativa branscher.

7. Verksamhetsområden

Kulturlivet i Västmanland formas av många aktörer – professionella kulturinstitutioner, fria kulturskapare, civilsamhället, folkbildningen och länets tio kommuner. Tillsammans skapar vi ett dynamiskt kulturliv som bidrar till människors livskvalitet, delaktighet och kreativitet.

De verksamhetsområden som presenteras här omfattar aktörer inom kultursamverkansmodellen och kompletteras med viktiga delar av civilsamhället och folkbildningen. Varje område har unika uppdrag och roller, men tillsammans bidrar de till att uppfylla kulturplanens tre mål:

- **Ett välmående kulturliv** ska bidra till ökad livskvalitet, social gemenskap och en god hälsa för länets invånare.
- **Ett tillgängligt kulturliv** där alla ges lika möjligheter, delaktighet och inflytande.
- **Ett skapande kulturliv** med stark konstnärlig frihet, kvalitet och innovation.

Alla verksamhetsområden förväntas arbeta utifrån hela kulturplanen och bidra till att förverkliga dess intentioner. Barn och unga är en särskilt viktig målgrupp och ska finnas med i planering, utveckling och genomförande av verksamheterna.

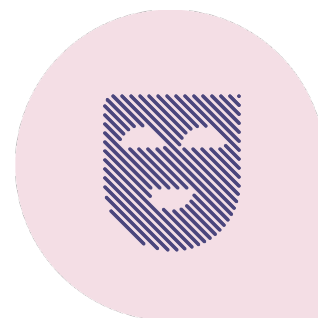
7.1 Professionell teater-, dans- och musikverksamhet

Västmanland är ett län med ett rikt och aktivt kulturliv, där teater, dans och musik engagerar många. Kulturlivet bärs upp av de många människor som själva spelar, dansar, sjunger, agerar på scen och arrangerar aktiviteter.

Här finns en länsteater, fria teatergrupper, amatörteaterföreningar och andra arrangörer som kompletterar varandra. Det gör att både professionella och amatörer får möjlighet att spela teater, och att publiken har mycket att välja på.

Musiklivet har en etablerad infrastruktur med både bredd och spets. Här finns Västmanlandsmusiken, kyrkor, olika aktörer och frilansande professionella musiker som tillsammans erbjuder musik i många genrer och för olika målgrupper.

Dansen har en viktig plats i Västmanland. Deltagarkulturen är stark i länet och har genom åren tagit sig uttryck i dansgillen, kommunala dans- och kulturskolor, privata dansskolor och öppnat upp för andra arrangörer.



Västmanlands Teater

Västmanlands Teater är ett kommunalförbund med Region Västmanland (51 %) och Västerås stad (49 %) som medlemmar. Teaterns uppdrag är att producera, arrangera och stödja teaterverksamhet i Västmanlands län.

Kärnverksamheten består i att skapa teaterföreställningar för barn, unga och vuxna. Teatern erbjuder turnerande produktioner för skolor och teaterföreningar i länet samt arrangerar föreställningar i det egna teaterhuset i Västerås. Till utvalda föreställningar erbjuds kostnadsfri transport för publiken inom länet. Knutna till verksamheten finns både en amatörteaterkonsulent och en teaterkonsulent.

Teatern samarbetar med aktörer såväl lokalt som nationellt och internationellt och strävar efter en verksamhet som förenar bredd, mångfald och konstnärlig kvalitet – med publiken i centrum.

Västmanlandsmusiken

Västmanlandsmusiken är ett kommunalförbund med Västerås stad (90 %) och Region Västmanland (10 %) som medlemmar. Västmanlandsmusiken har i uppdrag att stödja och utveckla musik- och danslivet i Västmanland.

Genom den regionala musik- och dansverksamheten, Västerås Sinfonietta och Västerås Konserthus skapar Västmanlandsmusiken tillgång till ett brett utbud av musik- och dansupplevelser i hela länet.

Västerås Sinfonietta är en kammarorkester med stark lokal förankring. Orkestern spelar en bred och varierad repertoar inom flera genrer och samarbetar med aktörer på lokal, nationell och internationell nivå.

Västerås Konserthus är ett scenkonsthus som erbjuder plats för både lokala arrangörer, egna musiker och professionella gästspel på nationell och internationell nivå inom flera olika genrer.

Västmanlandsmusiken, dans

Västmanlandsmusiken ansvarar för det regionala dansuppdraget i länet. Verksamheten erbjuder professionella dans- och nycirkusföreställningar för barn, familjer och vuxna i hela länet. Genom att arrangera föreställningar med både nationella och internationella dansare och koreografer, både i Västerås Konserthus och på andra platser i länet, verkar Västmanlandsmusiken för att samtida dans får en stark plats i regionen.

Västmanlandsmusiken är också en part i Dansnät Sverige. Detta samarbete omfattar färdiga föreställningar, samproduktioner och workshops, vilket ger bredare möjligheter för både publik och danskonstnärer.

Genom scenkonst, musik och dans skapas mötesplatser som stärker gemenskapen, inspirerar till kreativitet och gör kulturen mer tillgänglig för invånare i hela länet.

7.2 Museiverksamhet och kulturarv

I Västmanland finns många olika museer och kulturmiljöer väl spridda i alla kommuner, med olika inriktningar, uppdrag och omfattning. Kulturarvet i länet är välbevarat, tas om hand och besöks av många invånare. Att bevara och tillgängliggöra kulturarvet för kommande generationer är nödvändigt för att länets historia ska leva vidare. Barn och unga får möjlighet att upptäcka och utforska det lokala kulturarvet, förstå sin plats i historien och samtidigt vara med och forma framtiden.

Ekomuseum Bergslagen samlar över 60 kulturmiljöer i ett nätverk kring Bergslagens historia i Västmanland och Dalarna. Verksamheten bedrivs i nära samarbete med sju kommuner och två läns museer.

Västmanlands läns museum

Västmanlands läns museum är ett regionalt museum som drivs av Region Västmanland. Verksamheten omfattar utställningar, pedagogik, programverksamhet, kulturmiljövård, arkiv

och bibliotek. Museet följer museilagen genom att vara öppet för allmänheten samt förvärva, bevara, undersöka och förmedla materiella och immateriella kulturarv. Med ett kulturhistoriskt perspektiv ska museet bidra till samhället och hållbar utveckling samt främja kunskap, kulturupplevelser och fri åsiktsbildning.

Museets samlingar fungerar som samhällets minne och förvaltas aktivt för att berika förståelsen av dåtid, samtid och framtid. WestmannaArvet med föremålssamling och fotonegativarkiv ligger i Hallstahammar.

Kulturmiljövården arbetar för att bevara, använda och utveckla kulturarvet i samverkan med privatpersoner och organisationer inom byggnadsvård och samhällsplanering, utifrån nationella mål och visionen "Kulturarv för alla i Västmanland".

Västmanlands Hembygdsförbund och Fornminnesförening

Västmanlands Hembygdsförbund och Fornminnesförening är en ideell förening som arbetar för att sprida kunskap om kulturarvet i Västmanlands län. Föreningen fungerar som paraplyorganisation för 49 av länets hembygdsföreningar och har även egna medlemmar.

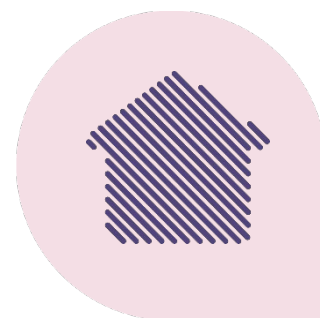
Föreningen anordnar föredrag, kurser och exkursioner för medlemmarna. Tillsammans med länsmuseum ger föreningen ut olika publikationer, exempelvis den uppskattade tidskriften *Spaning*.

Västmanlands Hembygdsförbund och Fornminnesförening, grundat 1861, är grundare av länsmuseum och Vallby Friluftsmuseum. En stiftelse bildades 1980 men upplöstes 2006 när Landstinget tog över länsmuseum, medan Vallby Friluftsmuseum sedan tidigare drivs av Västerås stad. Föreningen bevakar att Region Västmanland och Västerås stad följer sina åtaganden via en referens- och samrådsgrupp.

Kulturarv Västmanland

Kulturarv Västmanland drivs av Region Västmanland med finansiering från och i samarbete med samtliga kommuner i länet. Ett nära samarbete finns med Västmanlands läns museum samt Västmanlands Hembygdsförbund och Fornminnesförening.

Kulturarv Västmanland är en plattform som arbetar för att göra länets rika kulturarv tillgängligt för alla. Genom berättelser, bilder, filmer och ljud bjuds besökaren in att fördjupa sig i historien om Västmanland – en resa genom tid och liv. Flera av kommunernas kulturmiljöunderlag finns tillgängliga att utforska i Kulturarv Västmanlands karta. Målet är att öka både synligheten och intresset för hela länets historia.



7.3 Biblioteksverksamhet och läs- och litteraturfrämjande verksamhet

Västmanland har ett väl utvecklat samarbete med Bibliotek i Västmanland, som omfattar folkbiblioteken i alla kommuner. Tillsammans utgör de Västmanlands största kulturinstitution och möter många av länets invånare i deras vardag. Biblioteken bidrar till bildning, upplysning, utbildning och forskning, och erbjuder även kulturell verksamhet för alla åldrar. Biblioteken i det allmänna biblioteksväsendet ska verka för det demokratiska samhällets utveckling genom att bidra till kunskapsförmedling och fri åsiktsbildning. Miljontals böcker lånas ut varje år, och biblioteken fungerar både som förmedlare av litteratur och som en mötesplats mellan författare och läsare. Litteraturen har flera viktiga roller i samhället, som konstform, språk- och kulturbärare. Biblioteken arbetar kontinuerligt med källkritik och språkutveckling som en grund för delaktighet.

Regional biblioteksverksamhet

Den regionala biblioteksverksamheten drivs av Region Västmanland och har som uppdrag att främja samarbete, verksamhetsutveckling och kvalitet för de folkbibliotek som är verksamma i länet. Uppdraget fastställs i bibliotekslagen, 11 §. Verksamheten arbetar för att stödja länets folkbibliotek, stärka det läs- och litteraturfrämjande arbetet och att utveckla bibliotekssamarbetet *Bibliotek i Västmanland*. Arbetet genomförs genom att erbjuda omvärldsbevakning, samordning, projektledning och rådgivning till de lokala folkbiblioteken. Målet är att alla invånare ska ha tillgång till information, litteratur och biblioteksservice av hög kvalitet.

Litteraturen som konstform

Litteraturen som konstform är en regional verksamhet som drivs av Region Västmanland. Verksamheten arbetar strategiskt för att utveckla och stärka litteraturen som konstform i regionen. Arbetet ska främja kvalitetslitteratur och stärka de litterära aktörernas villkor. Målet är att skapa förutsättningar för professionella ordkonstnärer att bo, verka och utvecklas i Västmanland. Samarbeten sker med kommuner, konstnärer och det civila samhället.

I den litterära infrastrukturen ingår i första hand upphovspersonerna, de som är verksamma inom det traditionella "ordkonstområdet" som författare, dramatiker och översättare, men här ryms även seriekonst samt dramatik för såväl scen, tv, radio och film som nya medier. Biblioteken fungerar som kulturella nav och demokratiska mötesplatser. De stärker läsning, bildning och delaktighet, samtidigt som de skapar tillgång till litteratur och kultur i hela länet.

7.4 Professionell bild- och formverksamhet

I Västmanland finns ett varierat utbud av konstmuseer, konsthallar, gallerier och professionella kulturskapare.

Regionen verkar för goda och hållbara villkor för professionella kulturskapare och följer MU-avtalet (Medverkans- och utställningsersättning).

Regionen har som ambition att konstnärlig gestaltning ska vara en naturlig del vid ny-, om- och tillbyggnation i offentliga miljöer. Kostnader och budgetramar beaktas i ett tidigt skede. Detta skapar bra förutsättningar för hög kvalitet, långsiktighet och attraktiva offentliga miljöer.

Regional bild- och formverksamhet

Den regionala bild- och formverksamheten drivs av Region Västmanland och arbetar för att stärka och utveckla bild- och formområdet i länet. Områdets infrastruktur omfattar alltifrån offentlig verksamhet som konstinstitutioner till ideellt drivna initiativ, föreningsverksamhet och enskilda konstnärer. Arbetet omfattar samverkan på nationell, regional, kommunal och lokal nivå där fokus ligger på att förbättra villkoren för professionella bild- och formkonstnärer att kunna leva, bo och verka i länet. Arbetet handlar också om att höja kompetensen kring och öka tillgängligheten till bild- och formkonst i Västmanland.

Resurscentrum Konst Västmanland

Resurscentrum Konst Västmanland drivs av Region Västmanland med finansiering från samtliga kommuner i länet. Verksamhetens uppdrag är att stärka infrastrukturen och utvecklingen inom bild- och formkonsten i länet. Detta görs genom att skapa nätverk och noder samt förbättra villkoren för bild- och formkonstnärer. Det kan handla om att främja konstnärlig frihet, verka för skäliga avtal och arbetsvillkor eller öka antalet arbetstillfällen för konstnärer inom bild och form. Allt arbete sker i nära samverkan med kommuner och andra aktörer.

Region Västmanlands offentliga konst

Region Västmanland beställer och köper in konst till lokaler och miljöer samt arbetar med platsspecifika konstuppdrag inom regionens egna verksamheter. Konstsamlingen har byggts upp genom kontinuerliga inköp sedan 1960-talet och omfattar omkring 8 000 verk. Inköpen görs från professionellt verksamma och utbildade bild- och formkonstnärer samt gallerister på lokal, regional och nationell nivå. Bild- och formområdet berikar kulturlivet genom att synliggöra konsten i samhället och öppna för nya uttryck och perspektiv.

7.5 Regional enskild arkivverksamhet

Arkiv delas oftast upp i två typer: offentliga arkiv och privata arkiv. För offentliga arkiv finns det lagar som bestämmer hur de ska förvaras, sparas och hanteras. I Västmanland finns, precis som i resten av Sverige, arkiv från landstinget, kommunerna och andra lokala och regionala myndigheter.

Arkiv Västmanland

Arkiv Västmanland är en av länets kulturarvsinstitutioner och erbjuder kvalificerad arkivkompetens, samordnad forskarservice samt arkivdepåer av högsta nationella standard. Verksamheten fungerar som länets sammanhållande resurs för enskilda arkiv och bedriver regional arkivverksamhet för civilsamhällets handlingar.

Arkiv Västmanland har både deponerande medlemmar, som själva äger sina handlingar samt ansvarar för bevarandet av en stor mängd ägarlöst material. Arkivet tillhandahåller även forskarservice till allmänheten, lokalhistoriker, skolelever och akademien. Genom sitt utåtriktade arbete bidrar arkivet till att sprida kunskap om arkivens roll och om de viktiga källor till den västmanländska historien som de enskilda arkiven utgör.

Arkiven bevarar länets historia och gör den tillgänglig som en resurs för framtiden. Genom att synliggöra människors berättelser stärker de kunskap, identitet och delaktighet.

7.6 Filmkulturell verksamhet

Västmanland är en levande filmregion, präglad av ett starkt intresse för filmskapande.

I åtta av länets tio kommuner finns sammanlagt nio biografer, drivna av ideella föreningar, organisationer eller kommersiella aktörer. Flera av länets kulturskolor har infört filmskapande i sitt kursutbud, och för äldre filmintresserade erbjuds en filmriktning vid Tärna folkhögskola.

Film Västmanland

Film Västmanland drivs av Region Västmanland med finansiering från samtliga kommuner i länet, och är ett resurscentrum och en mötesplats för filmskapande. Här kan alla som vill arbeta med film, oavsett erfarenhetsnivå, få teknisktöd och handledning för sina filmprojekt. Det finns även möjlighet att söka ekonomiskt bidrag för sitt projekt. För att stärka filmskapare i länet erbjuds nätverksträffar, workshops och kurser som syftar till att främja kompetensutveckling och möjliggöra erfarenhetsutbyte.

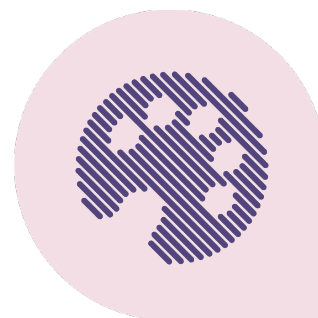
Genom ett brett stöd och ett starkt engagemang för lokal filmproduktion är Film Västmanland en drivande kraft som ger filmskapare i länet möjlighet att nå framgång, såväl på lokal som på nationell arena.

Den regionala filmkulturella verksamheten

Den regionala filmkulturella verksamheten drivs av Region Västmanland och vilar på de nationella filmpolitiska målen. Verksamheten syftar till att utveckla Västmanland till en levande och mångsidig filmregion, där den rörliga bilden främjas som konstform, pedagogiskt verktyg och näring. Filmskapandet ska vara tillgängligt på alla nivåer.

Det innebär ett strategiskt arbete för att stärka samarbetet mellan kommuner, civilsamhälle och kulturskapare, med syfte att höja kompetensen och kvaliteten inom tre prioriterade områden: film för barn och unga, filmskapande samt film och publik.

Filmskapandet i länet skapar nya perspektiv och berättelser, stärker den kreativa infrastrukturen och bidrar till ett mer varierat och inkluderande kulturutbud.



7.7 Främjande av hemslöjd

I Västmanland utgör slöjd och hantverk en betydelsefull del av det västmanländska kulturarvet. Slöjden är idag en folkrörelse som engagerar människor av olika skäl. Den praktiseras inte enbart för att skapa estetiskt tilltalande föremål, utan också som ett sätt att främja välbefinnande, möjliggöra social samvaro, stimulera lärande och bygga gemenskap kring ett gemensamt intresse.

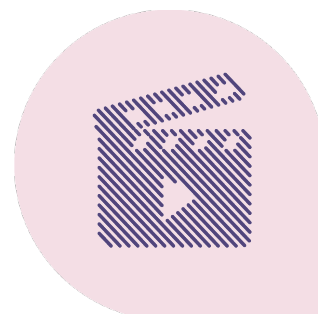
Västmanlands läns hemslöjdsförbund

Västmanlands läns hemslöjdsförbund är en ideell förening och är medlem i Svenska Hemslöjdsföreningarnas Riksförbund (SHR). Förbundet är den samlande regionala organisationen för hemslöjdsrörelsen i länet.

I Västmanland finns fem slöjd- och hantverksföreningar med tillsammans cirka 600 slöjdintresserade medlemmar. Föreningarna arrangerar kurser, utställningar, föreläsningar och andra aktiviteter, över 200 aktiviteter hålls varje år.

Förbundet verkar för att slöjden ska ha en naturlig plats i västmanlänningarnas vardag, där intresset för slöjd får växa och skapa möten över kultur-, språk- och generationsgränser.

Hemslöjden förenar tradition och förnyelse, skapar gemenskap över generations- och kulturgränser och bidrar till ett kulturliv där handens kunskap får ta plats.



7.8 Det civila samhället och folkbildning

Det civila samhället har en framträdande roll i den svenska samhällsmodellen och bidrar till positiv samhällsutveckling i Västmanland. Det civila samhället och folkbildningen, med studieförbund och folkhögskolor, utgör en viktig del av länets kulturella infrastruktur och skapar kulturella mötesplatser i hela länet. Genom att erbjuda mötesplatser, folkbildning och möjligheter till delaktighet bidrar de även till att stärka det demokratiska samtalet och ge fler invånare möjlighet att påverka samhällsutvecklingen.

Det civila samhällets aktörer är särskilt viktiga på lokal och regional nivå, där de samlar människor utifrån platsens behov och intressen. Föreningsliv, nätverk och enskilda eldsjälar är viktiga kulturbärare i länet, och de bidrar till fler kulturupplevelser och ökat eget skapande.

Regionala utvecklingsnämnden (RUN) stödjer det civila samhällets regionala strukturer med bidrag till studieförbund, kulturföreningar, funktionsrättsorganisationer, pensionärsföreningar, ungdomsorganisationer, idrottsrörelsen samt övriga ideella organisationer. RUN är också ansvarig styrelse för Tärna folkhögskola.

8. Framtagandet av planen

Den regionala kulturplanen 2027–2030 har tagits fram genom ett omfattande dialogarbete under 2024–2025. Arbetet har skett i nära samverkan med invånare, kulturaktörer, kommuner, civilsamhälle och professionella nätverk för att fånga en bredd av perspektiv, behov och idéer.

Under perioden har Region Västmanland genomfört dialogmöten i samtliga tio kommuner, workshops med barn och unga, enkäter till invånare och kulturaktörer samt samtal med representanter från olika kulturområden. Återkommande teman som lyfts fram är behovet av ökad tillgänglighet, starkare samverkan och bättre villkor för kulturskapare. Barns och ungas perspektiv har haft en särskilt viktig roll i framtagandet av planen.

Dialogen avslutas inte med antagandet av planen. Kulturplanen är ett levande dokument, och Region Västmanland kommer även framöver att föra nära dialog med kommuner, kulturverksamheter, fria aktörer och invånare. På så sätt säkerställs att kulturpolitiken förblir relevant, inkluderande och förankrad i länets behov.

9. Uppföljning och revidering

För att säkerställa att kulturplanens mål får genomslag följs utvecklingen inom kulturlivet kontinuerligt under planperioden. Uppföljningen sker i nära dialog med kulturverksamheter, kommuner, civilsamhälle, fria aktörer och representanter för nationella minoriteter.

9.1. Ansvar och organisering

Region Västmanlands Regionala utvecklingsnämnd ansvarar för att genomföra och följa upp målen i kulturplanen. Nämnden fördelar både regionala och statliga medel till de regionala kulturverksamheterna och redovisar årligen till Statens kulturråd hur de statliga bidragen har använts och vilka effekter som uppnåtts.

Myndigheten för kulturanalys samlar in data från regionerna via Kulturdatabasen, som används för nationell statistik och Kulturrådets uppföljning av statliga bidrag inom kultursamverkansmodellen. Regionala museer rapporterar även uppgifter till Riksantikvarieämbetet via samma system.

Verksamheten Kultur och ideell sektor inom den Regionala utvecklingsförvaltningen leder och samordnar arbetet med kulturplanen och kultursamverkansmodellen. Här ingår Västmanlands läns museum samt utvecklingsområdena bibliotek, litteratur, läsfrämjande, film, bild och form samt barn- och ungekultur. Enheten Kulturservice ger administrativt och operativt stöd.

Barns rättigheter beaktas i regionens arbete och följs upp inom ramen för kulturplanens ordinarie uppföljning. Region Västmanland arbetar för att säkerställa att barnkonventionens principer integreras i planering, genomförande och utveckling av kulturverksamheter.

9.2. Underlag för uppföljning

Uppföljningen bygger på både statistik och kvalitativa underlag, till exempel:

- verksamhetsberättelser från regionalt stödda aktörer,
- data från Kulturdatabasen och andra nationella källor,
- dialogmöten, nätverksträffar och fördjupade samtal,
- enkäter och berättelser från invånare och aktörer,
- antal genomförda kulturaktiviteter i Västmanlands kommuner.

9.4. Revidering av kulturplanen

Kulturplanen är ett levande dokument som kan anpassas när förutsättningar förändras, nya behov uppstår eller särskilda samhällsutmaningar kräver det. En större översyn sker inför nästa planperiod efter 2030.

Revideringarna sker alltid i dialog med berörda aktörer och bygger på samma principer som planens framtagande: delaktighet, öppenhet och lyhörddhet.