



Sveriges lantbruksuniversitet
Swedish University of Agricultural Sciences

Skogsmästarskolan
School of Forest Management



Inventering av våtmark Skinnskattebergs kommun 2025

JOHAN TÖRNBLOM



SLU Skogsmästarskolan
School of Forest Management
Swedish University of Agricultural Sciences
Box 43
739 21 SKINNSKATTEBERG

Tel: +46 222-349 50

Version: 2025-10-06

Inventering av våtmark Skinnskattebergs kommun 2025

Författare: Johan Törnblom

Utgivningsort: Skinnskatteberg

Omslagsbild: Foto: Johan Törnblom.

Serietitel: SLU Skogsmästarskolans Rapportserie

Delnummer i serien: 2025:03

Nyckelord: torvmark, återvätning, biologisk mångfald



Sveriges lantbruksuniversitet
Skogsvetenskapliga fakulteten
Skogsmästarskolan

Innehåll

SAMMANFATTNING	V
1. INLEDNING	1
2. MATERIAL OCH METODER	1
2.1 TIDSPLAN	1
2.2 KONTAKTER	1
2.3 MATERIAL	1
2.4 METOD	1
3. RESULTAT	1
3.1 OBJEKT ASPEBOBÄCKEN	1
3.2 OBJEKT UTLOPP NEDRE VÄTTERN	5
3.3 OBJEKT PIPKÄLLAN KRAFTSTATIONEN	8
3.4 OBJEKT BRATTFORS	12
3.5 OBJEKT STJÄRNVIK	17
3.6 OBJEKT MODIFIERAT UTSLÄPP AV RENAT AVLOPPSVATTEN FRÅN RIDDARHYTTANS AVLOPPSRENINGSVÄRK.	20
3.7 OBJEKT DÄMNING AV BEFINTLIGA DIKEN INOM KALLBÄCKSMOSSEN	25
4. DISKUSSION	29

Sammanfattning

Rapporten, författad av Johan Törnblom, redovisar resultaten av en inventering av våtmarker i Skinnskattebergs kommun, genomförd av SLU Skogsmästarskolan under sommaren och hösten 2025. Målet med inventeringen var att identifiera platser för anläggning eller restaurering av våtmarker för att öka den biologiska mångfalden.

Inventeringen resulterade i identifieringen av sex potentiella objekt för återvätning, som prioriterades baserat på deras ekologiska värde. Dessa inkluderar bland annat Aspebobäcken och Utlopp Nedre Vättern, där åtgärder föreslogs för att återställa och förbättra de ekologiska förhållandena.

Metoden för inventeringen omfattade fältbesök, kontakt med markägare och analyser av historiska kartor. Resultaten visade på vikten av att bevara och återställa våtmarker, vilket är avgörande för att stödja den biologiska mångfalden i området. Rapporten lyfter även fram behovet av åtgärder för att dämna diken och återställa vattenflöden för att skapa optimala livsmiljöer för växter och djur.

Avslutningsvis diskuterar rapporten människans påverkan på våtmarksområden och behovet av att återställa dessa för att motverka negativa ekologiska effekter.

1. Inledning

På uppdrag av Skinnskattebergs kommun har SLU Skogsmästarskolan under sommaren och hösten 2025 genomfört en inventering av våtmarker i kommunen. Arbetet har genomförts av forskare Johan Törnblom. Kontaktperson för Skinnskattebergs kommun har Leila Imamovic varit. I föreliggande rapport redovisas de kontakter som tagits, vilka arbetsmetoder som använts samt vilka resultat som framkommit. Enligt avtal mellan SLU Skogsmästarskolan och Skinnskattebergs kommun ska Skogsmästarskolan på kommunens uppdrag:

- a) Identifiera platser där nya våtmarker kan anläggas och/eller restaurering kan genomföras.
- b) Sammanställa dessa platser i föreliggande rapport, där det ska framgå vilka åtgärder som krävs för att göra föreslagna objekt ekologiskt optimala.

Arbetet bedrivs inom ett LONA-projekt och SLU Skogsmästarskolan ska bistå kommunen i att uppnå målen enligt Länsstyrelsens riktlinjer. Länsstyrelsen har tagit beslut i frågan 2023-12-18 (diarienummer 6497-2023).

Arbetet ska genomföras under 2025 och vara slutfört senast 2025-12-31. SLU ska senast 2025-11-14 leverera en översiktlig analys/rapport till kommunen. Rapporten ska uppfylla LONA-projektets krav och vara i digitalt tillgängligt format. Fynd av invasiva främmande arter ska rapporteras till www.invasivaarter.nu. Övriga fynd rapporteras till Artportalen.

2. Material och metoder

2.1 Tidsplan

Arbetet har genomförts under perioden 2025-06-16...2025-10-15. Fältbesök har i huvudsak genomförts under och direkt efter sommaren.

2.2 Kontakter

Under arbetet har löpande kontakter skett med följande personer:

- Mikael Rhönstad, Sveaskog
- Emelie Lindkvist, Sveaskog
- Sami Turan, Sveaskog
- Leif Johansson, SNF
- Barbro Wahlberg, skogsägare
- Karl-Erik Johansson, skogsmästare
- Hans Högberg, jägmästare, SLU Skogsmästarskolan
- Lars O. Ericsson, Geopark Riddarhyttan, professor i hydrologi på Chalmers.

Diskussioner har även förts med övriga anställda på SLU Skogsmästarskolan, som exempelvis ekologiprofessor Grzegorz Mikusinski, och för sammanställning och struktur Staffan Stenhag.

2.3 Material

För provtagning har följande materiel använts:

- Marksond för att mäta torvtjocklek (max 90 cm).
- pH-mätare.
- Aktuella kartor (LMV)
- Historiska kartor (LMV)

2.4 Metod

Arbetet inleddes med att kontakta dels Leif Johansson för att få naturskyddsförningens (SNF:s) syn på särskilt värdefulla biotoper där återvätningsinsatser bedömdes kunna öka den biologiska mångfalden. Därefter togs kontakt med Emelie Lindkvist på Sveaskog för att få deras syn på möjligheten att återväta föreslagna objekt. Även analys av historiska kartor (Häradsekonomisk karta) har genomförts för att se historiska gränser av gamla våtmarker.

Arbetet resulterade i att sex möjliga objekt för återvätning i kommunen kunde identifieras. Först att prioritera är våtmarken väster om utloppet i Nedre Vättern, sedan Pipkällan som är väl värd att restaurera, sedan kommer bäverdämnet vid Gölmosse följt av våtmarkerna i Brattfors och Stjärnvik följt av reningsverket i Ridderhyttan och Kallbäcksmossen.

I steg två besöktes dessa presumtiva objekt och mätningar och okuläruppskattningar genomfördes i fält. Diskussion fördes i detta steg även med markägare (Sveaskog samt Barbro Wahlberg) om möjliga åtgärder.

I det tredje och sista steget togs en skötselplan fram för de våtmarker som kan komma att restaureras eller skapas för att säkra deras skötsel i framtiden så att de inte växer igen.

3. Resultat

I det följande presenteras de sex objekt som tagits fram och vilka inventerats i fält.

3.1 Objekt Aspebobäcken

3.1.1 Historiskt marknyttjande

Generellt demonstrerar historiskt kartmaterial samt dokumentationen till det-samma hur olika ägoslag värderades, inte minst som skatteobjekt. Åker och äng värderades högst, därefter kom slättermark och minst värdefull var skogen. Inom de olika kategorierna förekom specifika egenskaper som kunde höja eller sänka värderingen. Exempel på sådant är sidvallsängen som årligen översvämmades och berikades med näringsämnen och därför ansågs gynnsammare än hårdvallsängen. Kartan nedan visar markanvändningen vid Aspebobäcken under tidigt 1900-tal. Våtmarken norr om den röda ringen användes sannolikt som slättermark (sidvallsäng).



Figur 1. Gölmossen ligger i angränsning till den röda ringen (bild 1 är därifrån) och sträcker sig i nord- till nordöstlig riktning. Från Häradsekonomisk karta 1905 – 1911.

3.1.2 Nuläge

Aspebobäcken har en egen öringstam som är mycket värdefull. Hela området är viktigt med dess stadsnära läge upp längs med bäcken till sammanflödet. Humus färgat vatten från Gölmossen möter kristallklart vatten från Skärsjön. Två av Sportfiskarna nyanlagda vägtrummor (årtal 2022 - 2023) noterades vilka redan var rostangripna. Vägverket var nere och fodrade den vägtrumma som går under landsvägen.

Det är bävern som har justerat vattennivån på Gölmossen och när bävern har försvunnit är det inte längre någon som reglerar vatten nivån. Det är en ekosystem tjänst som naturen tidigare förmedlat till området. Det man har problem med är den norra delen som sträcker sig från Bovallsbergen, Bastusmossen och Henningsmossen och Gölmossen ned till sammanflödet. Här är det kraftigt humusfärgat vatten som rinner ut ur Gölmossen och som har ett pH-värde på 4,8 – 5,05.



Figur 2. Kartbild över Skinnskatteberg där den röda cirkeln är själva platsen.

3.1.3 Föreslagna åtgärder

För att åstadkomma återvätning behöver det täppas till väster om det gamla bäverdämnet vid fyrvägs korsningen. Sveaskogs Mikael Rhönstad och Emelie Lindqvist är insatta och vidtalade och har accepterat att det kan behöva dämmas och de kan även bistå med grävare. Detta gäller även vid den västra vägen.

Föreslagen åtgärd kommer att resultera i att den historiska funktionen av våtmarken förstärks. Särskilt påtaglig är förekomsten av uttorkningskänsliga och fuktighetsälskande (hydrofila) arter bland mossor, ormbunkar och andra växter, vilka tillsammans bildar speciella hydrofila vegetationsmönster. En konstant och jämn luftfuktighet skapar också förutsättningar för trädlevande (epifytiska) lavar och barrsumpskogar kännetecknas ofta av rika förekomster av hänglavar, exempelvis garnlav *Alectoria sarmentosa*, ringlav *Evernia divaricata* och trådbrosklav *Ramalina thrausta*. Här finner man också många naturvårdsarter bland skorplavar, knappnåls lavar och andra små och svårfunna lavararter som är beroende av extra fuktigt mikroklimat.



Bild 1. Bäverdamm som är övergiven. pH = 4,8 – 5,05.



Bild 2. Tidigare översvämmat dike, nu torrlagt.



Bild 3. Ovanför bäverdämet.



Bild 4. Ännu längre ovanför, Gölmosse.



Bild 5. Gölmosse sedd från sydväst.

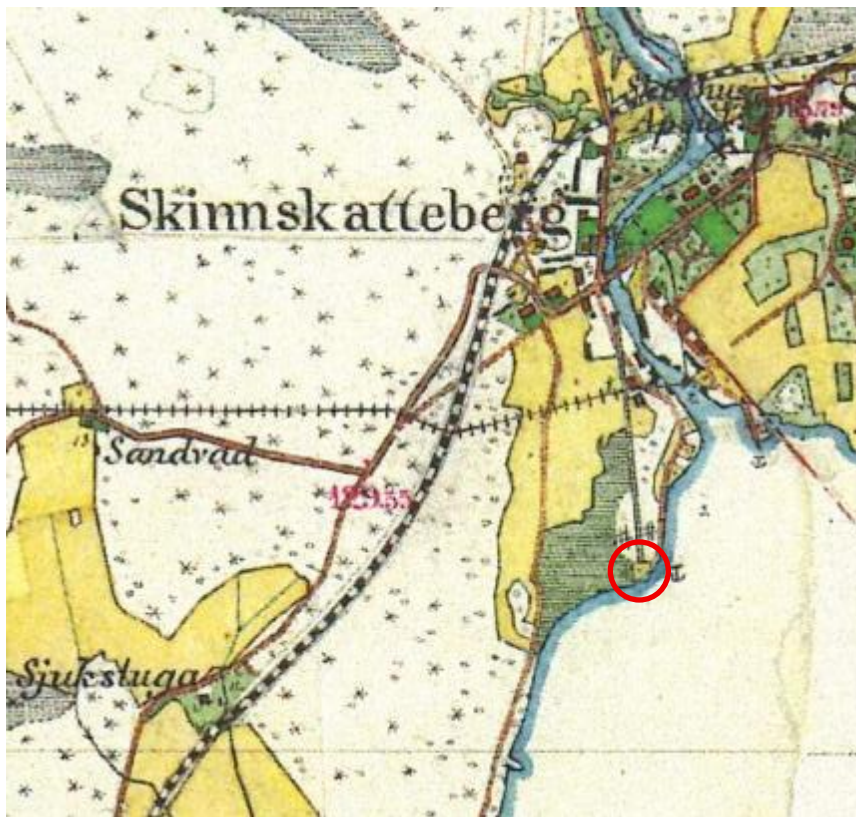


Bild 6 och 7. Ett dike som går under vägen till väster om Gølmossen och som svärmar över vid högvatten i Gølmossen. Bild 7 visar västra vägen som går till väster om Gølmossen.

3.2 Objekt Utlopp Nedre Vättern

3.2.1 Historiskt marknyttjande

Den häradsekonomiska kartan från tidigt 1900-tal visar att det har varit våtmark där tidigare och att denna omgavs av öppen jordbruksmark.



Figur 3. Broby. Från Häradsekonisk karta 1905 – 1911.

3.2.2 Nuläge

Våtmarksområdet ligger på kommunens mark, väster om Hedströmmens utlopp i Nedre Vättern. Där har man en vall emot Nedre Vättern. Med ett pH-värde på 7,4 har denna våtmark all potential att bli en riktig pärla. Ryktet att kommunen planerar att göra nybyggnationer av bostäder av området har upprört lokala invånare.



Figur 4. Utloppet i Nedre Vättern är kristallklart vatten med ett pH på 7,4 och en torvtjocklek på över 90 cm. Kungsfiskare har setts i närområdet och strutbräken finns i området. Närliggande buskage (vide) utformar en rik livsmiljö för diverse fågelarter m.m.



Bild 8. Utloppet från bäck till våtmark är kristallklart. **Bild 9.** Själva våtmarken. pH = 7,4.



Bild 10. Där det behöver täppas igen för att det ska bli en beständig våtmark.

3.2.3 Föreslagna åtgärder

Där har man en vall emot Nedre Vättern och det vore bra om man kunde få vallen att hålla vattnet inestängt lite längre genom att täppa till dammvallen. Det gör man genom att sätta igen den vall som bildats utanför och håller tillbaka vattnet.

Det kommer att leda till högre vattenstånd i själva våtmarken och gynna ett antal fågelarter såväl som vara ett tillskott av vatten av en betydligt högre vattenkvalitet med ett pH som är lika med 7,4.

Sveaskog AB är vidtalad som kan bistå med grävare.

3.3 Objekt Pipkällan kraftstationen

3.3.1 Historiskt marknyttjande

Kulturhistoriskt minnesmärke. En källa, den s.k. Pipkällan, finns i lokal som angränsar till kraftstationen vid Hedströmmen nedströms stenbron från 1789.



Figur 5. Pipkällan ligger placerad ungefär vid den röda cirkeln.

3.3.2 Nuläge

Mätvärden Pipkällan har pH-värde som uppgår till 6,2 och en torvtjocklek i bäcken som ligger på 25 – 35 cm. Det är kristallklart vatten som rinner ur den.

Källor med friskt utströmmande grundvatten har sedan forntiden varit en viktig förutsättning för människors bosättning. Många källor är därför antropogent påverkade av exempelvis grävning, rensning och stensättning. Vid mer opåverkade källor i skogslandskapet kan man påträffa en naturligt källbetingad flora och fauna. Ett 30-tal källanknutna arter är idag rödlistade. Källbäckar består av rent kallt grundvatten och har en helt annan artmångfald än bäckar i allmänhet. I en källa har vattnet ungefär samma temperatur året runt (ofta mellan 6 – 8°C) och fryser därför inte på vintern.



Figur 6. Pipkällan ligger placerad ungefär vid den röda pricken.



Bild 11. "Pipkällan" som rinner nedanför Herrgården och ut på ängen.



Bild 12. Den stora betongkolosen vid källan.



Bild 13 och 14. Pipkällan där den kommer ut ur betong kolossen. Fältskikt i källan 35-45 cm sedan grus. pH = 6,2. Här bör källan rensas och sedan byggas upp igen enligt den förra beskrivningen med en trästruktur och sedan tar vattnet en tur in i ett strutbräkenbeståndet för att sedan ta sig under vägbanan ned i Hedströmmen.

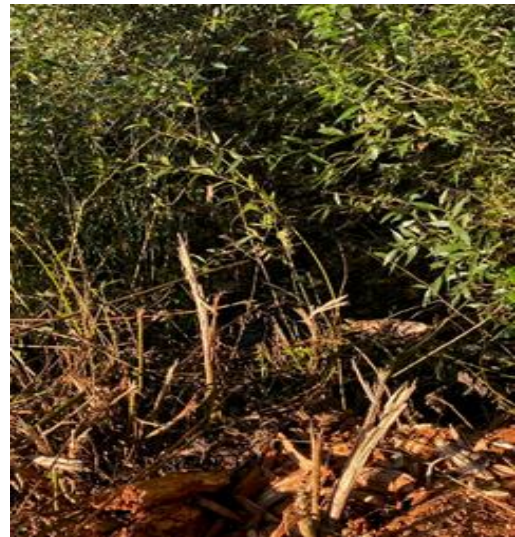


Bild 15. Nedströms källan blir vägen fuktskadad och behöver vallas in. **Bild 16.** Ut under vägen och ut i Hedströmmen.

3.3.3 Föreslagna åtgärder

Från SNF sida önskar man iordningställa källan med en damm och information om dess historia om att man förr förvarade sin mat där. Man vill tydligare manifestera att det finns en källa här. Det man bör göra här är att restaurera området och

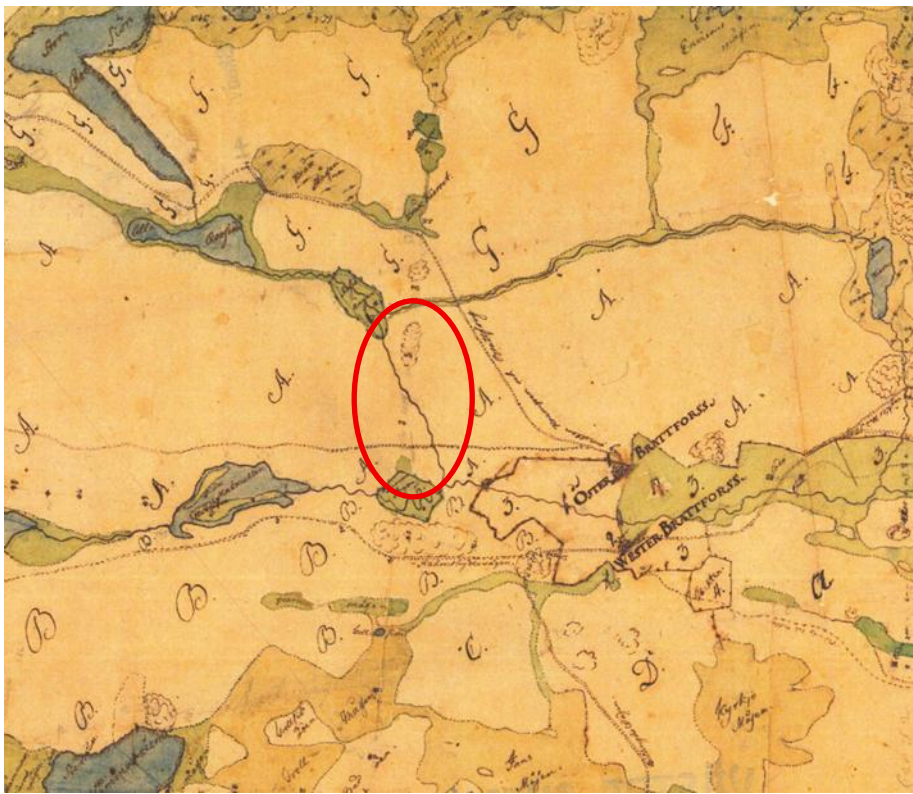
få tillbaka den träkonstruktion som man kan ställa matlådorna i som förr. Man bör rensa området på vegetation den första biten till strutbräken beståndet och eventuellt göra en dammkonstruktion och att rensa i bäcken så att den syns.

Allt detta kommer att göra området attraktivare och mer intressant genom att tillgängliggöra denna lokal för allmänheten och att göra det lilla området till ett förelisningsområde för skolbarn och en vidare allmänhet där kunskap om en källas upphov, historia och arter kan förmedlas.

3.4 Objekt Brattfors

3.4.1 Historiskt marknyttjande

Området vid Brattfors utgjordes under 1700-talet av två hemman. Från nordväst kommer bäcken ned i en sjö som heter Stensjön och vidare i en damm som heter ”Matkullen” och vidare i hyttområdet. Den geometriska kartan från 1755 visar ett brukat landskap med äng och äng och åker (figurlagda med grön färg på kartan). De gula områdena (A resp. G) utgörs huvudsakligen av tallskogar. De båda grönfärgade partierna i anslutning till objektet var sankmarker (slättermark) som brukades samfällt av båda gårdarna.



Figur 7. Geometrisk karta från 1755.

3.4.2 Nuläge

Våtmarker och vattendrag i skogslandskapet har inte bara avgörande betydelse för limniska arter, utan påverkar direkt eller indirekt stora delar av landskapets biologiska mångfald. I dessa miljöer finns en mängd ekologiska nischer som skapar förutsättningar för stor artrikedom.

Grov, murken död ved med viss markkontakt kan magasinera mycket vatten och skapa speciella fuktiga men ändå luftiga substrat för bland annat levermossor och vedsvampar. Till och med några mykorrhizasvampar är anpassade till att växa direkt invid sådan fukthållande ved, exempelvis blåtryffel *Chamonixia caespitosa*. I

murken fuktig ved lever också skalbaggar såsom svartoxe *Ceruchus chrysomelinus* och större barkplattbagge *Pytho kolwensis*. På ständigt fuktig mark i barrsumpskogar kan man stötta på granskugglöpare *Platynus mannerheimii* och andra smådjur.



Figur 8 A. Visar var Brattfors ligger i landskapet och den våtmark som ska täppas igen ligger på höger hand om vägen i den inrutade delen.

Mätvärden Brattfors har en torvtjocklek på över 90 cm och pH på 4,7.



Figur 8B. Ortofoto över området.



Bild 17. Här har diket sitt slut.



Bild 18. Här är nedre delen av våtmarken.



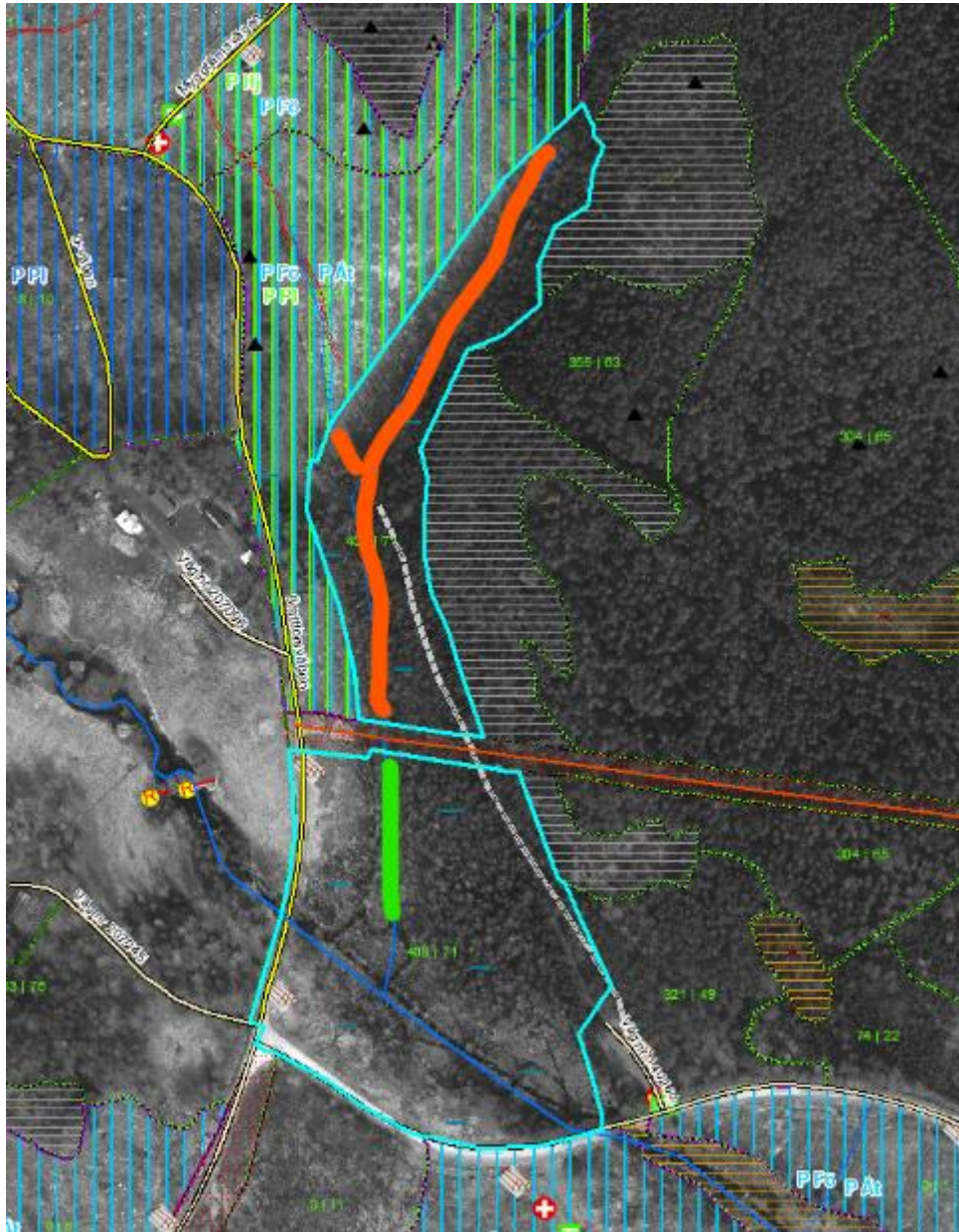
Bild 19. Här har vi kommit in i skogen och ser uppströms



Bild 20. Här ser vi istället nedströms.



Bild 21. Här ser vi från kröken och uppströms och ett hygge på vänster hand.



Figur 9. Visar var det är naturvårdsskog (rött) och konventionell skog (grön).

3.4.3 Föreslagna åtgärder

Ett våtmarksprojekt som handlar om att dämna ett dike på flera ställen. Det är på Sveaskogs mark och det berör ett större våtmarksområde och det kan bli tal om flera proppar. Vattnet är kraftigt humus färgat och har ett pH-värde på 4,7. Vi fick tipset och kartmateriel av Emelie Lindqvist på Sveaskog AB.

Med föreslagen restaurering kommer vi att uppnå ett våtmarkscomplex och en vattenrik skog. Dessa vattenrika skogar dominerade vissa trakter innan människan i sen tid påbörjade radikala och omfattande markavvattningsprojekt för att gynna jord- och skogsbruk. Vattendrag har reglerats, rensats och grävts, sjöar och grundvatten sänkts, myrar och sumpskogar dikats ut.

3.5 Objekt Stjärnvik

3.5.1 Historiskt marknyttjande

Förr var området nyttjat som jordbruksmark med bete som främsta markanvändning. Det var därför man byggde upp vallen för att Stora Kedjen inte skulle försumpa marken innanför vallen (vid röda ringen).



Figur 10. Stjärnvik

3.5.2 Nuläge

En våtmark på ca 1 ha på Stjärnviks mark.



Bild 22. Diket är torrt där det kommer ifrån.



Bild 23. Här ser man var våtmarken börjar och slutar. Den är ca 1 ha stor.



Bild 24. Här ser man den gamla vällen.



Bild 25. Den akut hotade vitryggig hackspett har observerats.



Bild 26. Här ser man våtmarkslokalen från väster.



Bild 28. Här ser man lokalen från sydväst.



Figur 11. En våtmark ska skapas vid den röda prickn på Stjärnvik Skinnskatteberg Bricken 1:12.

Vid Stjärnvik där vill man göra små öppna vattensamlingar med stilla stående vatten som ett viktigt inslag i skogslandskapet som har stor betydelse för många arter. Exempel på småvatten är vissa kärr, träsk, gölar och glupar. Några småvatten har permanent vattenspiegel såsom småsjöar och tjärnar. Andra är grunda, har fluktuerande vattennivå och är tidvis upptorkade. En glup är exempelvis en tidvis vattenfylld sänka (ofta en dödisgrop på genomsläppliga jordar) med stora vattenståndsfluktuationer då vattennivån betingas av underjordiska till- och utlopp. Vid många småvatten finner man en tydlig vegetationszonering, ibland med en artrik kantzon.

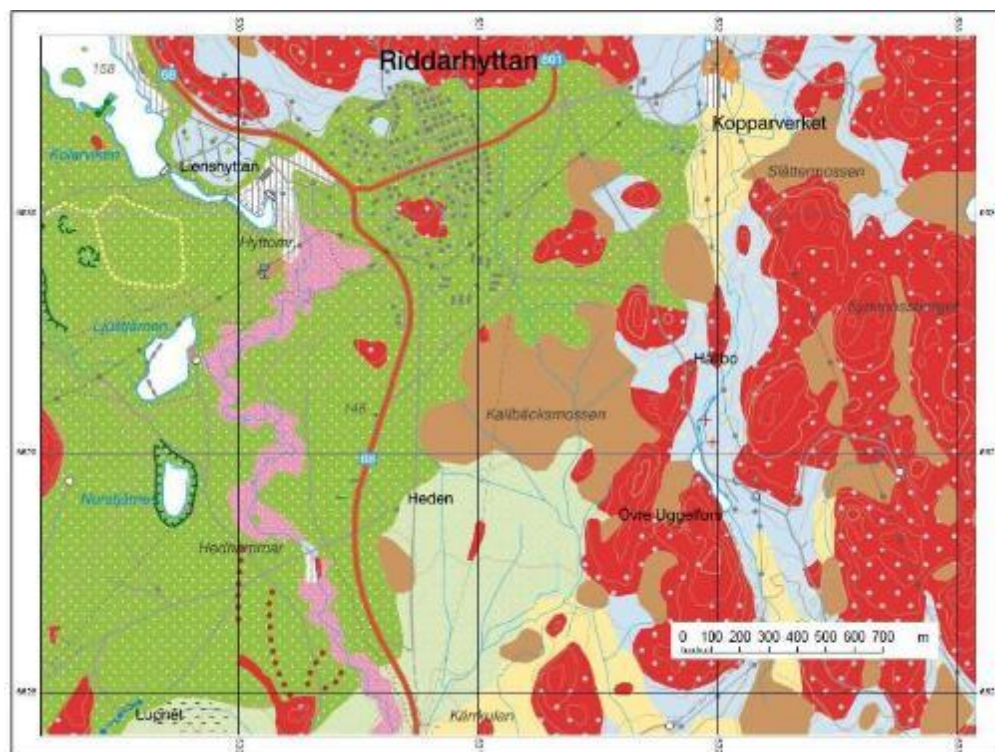
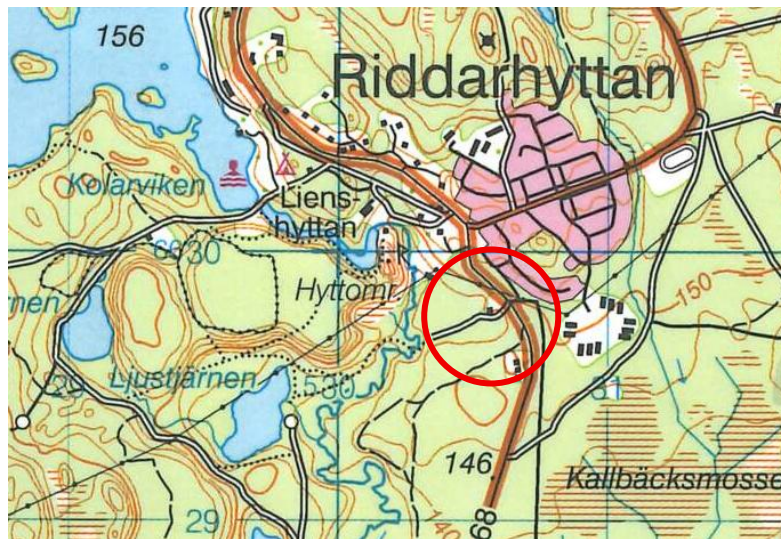
3.5.3 Föreslagna åtgärder

Här är förslaget att göra en våtmark genom förbättring av den tidigare vallen samt med hjälp av en träpalissad som förhindrar att vattnet rinner ut. Vi anser att denna åtgärd kommer att leda till att skapa förutsättningar för ett ”småvatten” med större vattensalamandern *Triturus cristatus* och den breda gulbrämad dykare *Dytiscus latissimus* eller den gråblå skinnlaven *Leptogium cyanescens*.

3.6 Objekt Modifierat utsläpp av renat avloppsvatten från Riddarhyttans avloppsreningsverk.

3.6.1 Nuläge

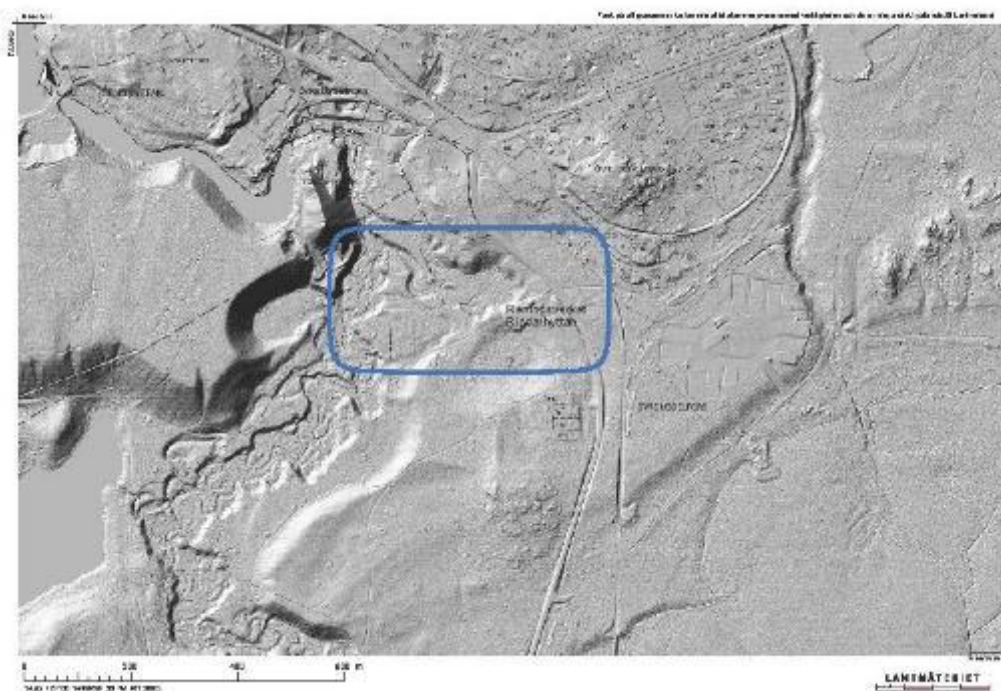
Området är ett naturligt utströmningsområde mot Forsån. Enligt uppgift finns sedan tidigare visst utredningsmaterial på Skinnskattebergs kommun.



Figur 12 A och B. Översiktskartor över området.

Tänkbara preliminära nyttor:

- Viss rening åstadkoms vid såväl planerade som oplanerade reparationer.
- Viss rening med utjämnat flöde i samband med oförutsett haveri samt vid extrem flödesbelastning i reningsverket.
- Minskad risk för föroreningsbelastning i recipienten Forsån med avseende på flodpärlmusslor och ädelfisk.
- Minskad risk för föroreningsbelastning i recipienten Forsån med avseende på badplatser och hästskötsel.



Figur 13. Geohydrologisk karta.



Bild 29. Reningsverkets dammar.



Bild 30. Reningsverkets dammar.



Bild 31. Där reningsverkets vatten kommer ut i Forsån.



Bild 32. Där reningsverkets vatten kommer ut. Skavfräken (*Equisetum hyemale*) framför.



Bild 33. Reningsverket.

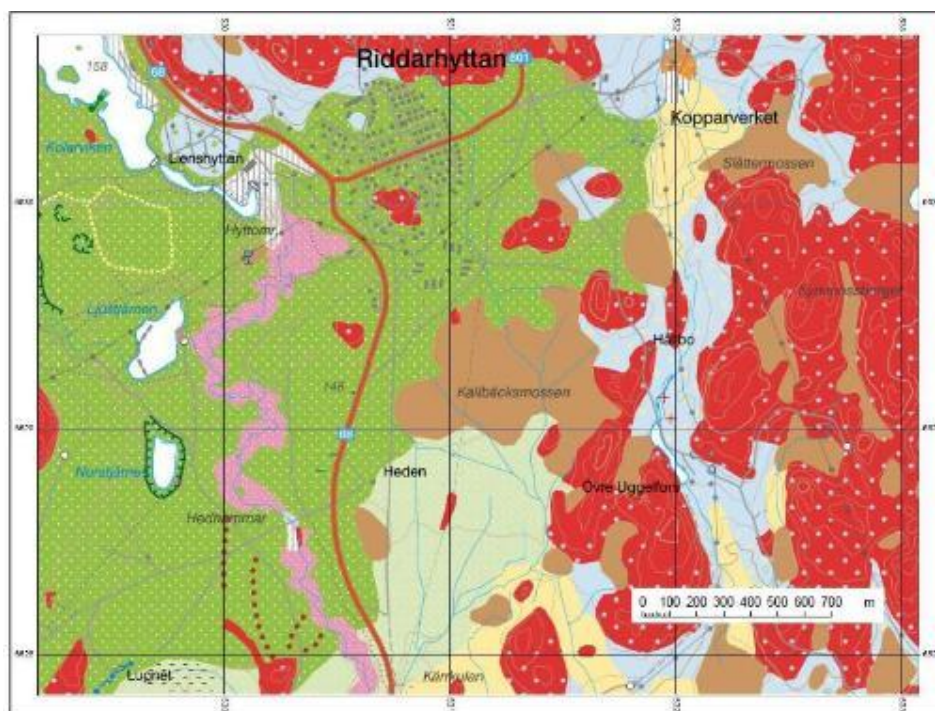
3.6.2 Föreslagna åtgärder

I stället för att renat avloppsvatten genom ledning avbördas direkt mot Forsån (Natura 2000-område) skulle en form av säkerhetsbarriär skapas om vattnet efter behandlingsstegen får passera genom de organiska och alluviala sedimenten norr om reningsverket.

3.7 Objekt Dämning av befintliga diken inom Kallbäcksmossen

3.7.1 Nuläge

Genom Kallbäcksmossen sträcker sig ett flertal grävda diken. De ökande flöden som dessa diken innebär i bäckfåran mot Forsån skapar påtagliga erosionsspår. Genom lämpliga dämningar av diken i Kallbäcksmossen skulle ursprunglig hydrologisk status erhållas med utjämnade utflöden mot Forsån. Sannolikt skapas även fördelar vad gäller biologisk mångfald i torvmarken.



Figur 14 A och B. Översiktskartor över området.



Bild 34. Kallbäcksmossen.



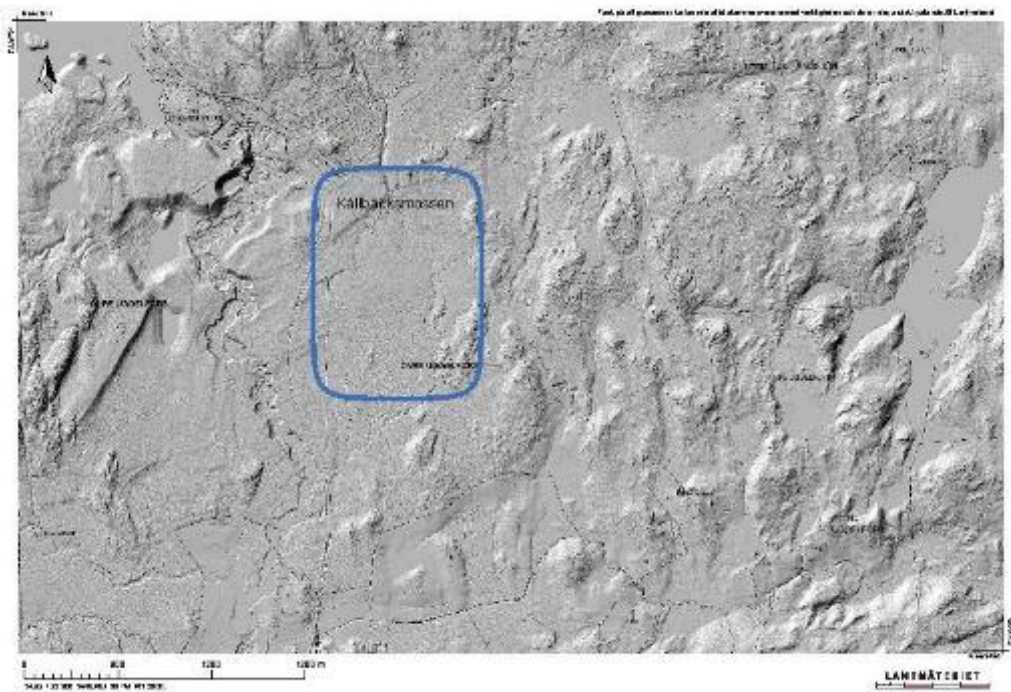
Bild 35. Djupt nedskuren i backen rinner Kallbäcken.



Bild 36. Relativt djupt ned i sedimentlagren rinner Kallbäcken pH 5,03.



Bild 37. Kallbäcken visar sig genom att den slingrar sig fram genom relativt orörd mark.



Figur 15. Höjdmödelkarta över området.

3.7.2 Föreslagna åtgärder

Genom lämpliga dämningar av diken i Kallbäcksmossen skulle ursprunglig hydrologisk status erhållas med utjämnade utflöden mot Forsån. Sannolikt skapas även fördelar vad gäller biologisk mångfald i torvmarken.

4. Diskussion

Vatten har en helt fundamental betydelse för skogens biologiska mångfald. Vattnets ursprung, kvalitet och rörelser avgör utformningen av olika vegetationstyper och biotoper. Där friskt grundvatten når markytan uppstår källor och källpåverkade marker som redan på avstånd kan vara tydligt avvikande genom frodig grönska. Vattnets ekologiska roll i olika skogsekosystem är emellertid mångfaceterad och komplex och svårt att kortfattat beskriva. Ytvatten såsom gölar, rännilar, bäckar, åar eller andra vattendrag påverkar transporten av näringsämnen, ger upphov till erosion och sedimentation, samtidigt som gynnsamma livsbetingelser skapas för uttorkningskänsliga arter genom fuktig mark och speciellt mikroklimat med hög luftfuktighet. Ett nätverk av bäckar och andra vattendrag kan liknas vid skogslandskapets "livsådror" som sammanlänkar såväl limniska som terrestra ekosystem, skapar artrika övergångszoner och påverkar både småskaliga och storskaliga ekologiska processer.

Samtidigt har människan genom historien aktivt påverkat skogens vatten genom föroreningar, dräneringar och grundvattensänkningar. Utdikningen, särskilt under 1900-talet, har varit så omfattande och genomgripande i skogslandskapet att de samlade ekologiska effekterna av detta är svåra att inse och förstå. Skogsbruket har lett bort vatten från en stor andel tidigare vattenrika skogar, kärr och myrmarker samt rätat och rensat bäckar och åar. Detta har medfört storskaliga landskapsförändringar och orsakat att många intakta vattenbetingade biotoper idag är bland våra mest hotade och skyddsvärda skogsmiljöer.

Beträffande prioritering av objekt så framgår den av Tabell 1 nedan.

Tabell 1. Föreslagna objekt för återvätning

Namn	Koordinat (RT 90 och SWE REF 99TM)	Altitud	Fastighet	Ägare	Prioritet
Vällarevägen 7, Skinnskatteberg.	6633634.136 1492717.673	90 m.ö.h.	Skinnskatteberg Vätterskoga 4:2	Skinnskattebergs kom- mun (org.nr. 212000- 2023) Box 101. 739 22 Skinnskatteberg.	1
Smedstigen 10, Skinn- skatteberg.	6633965.938 1493048.139	93 m.ö.h.	Skinnskatteberg Skinnskattebergs backe 1:2	Mälarenergi Vattenkraft AB (org.nr. 556016- 6018) Box 14. 721 03 Västerås.	2
Norra Rådjurstigen 19, Skinnskatteberg.	6632819.176 1495208.730	124 m.ö.h.	Skinnskatteberg Vätterskoga 4:574 "Gölmossen"	Sveaskog Förvaltning Ak- tiebolag (org.nr. 556016- 9020) 105 22 Stockholm.	3
Brattfors 10, Kolsva (3-4 våtmarker)	6617648.726, 1488143.887	87 m.ö.h.	Köping Brattfors 2:1	Sveaskog Förvaltning Ak- tiebolag (org.nr. 556016- 9020) 105 22 Stockholm.	4
Skinnskatteberg Bricken 1:12	6637666.649, 1502610.262	98 m.ö.h.	Skinnskatteberg Bricken 1:12	Rikard Joelsson Malmövägen 4 lgh 1302, 121 49 Johanneshov. Sanna Ihrefjord Stjärnvik 20, 737 91 Fagersta. Barbro Wahlberg Stjärnvik 20, 737 91 Fagersta.	5
Riddarhyttans av- loppsreningsverk	N:6629811 E:530490	143 m.ö.h.	Övre Uggelfors 1:3	Sveaskog Förvaltning Ak- tiebolag (org.nr. 556016- 9020) 105 22 Stock- holm./(Skinnskattebergs kommun).	6
Kallbäcksmossen (3-4 våtmarker)	N:6628755 E:531367	132 m.ö.h.	Övre Uggelfors 1.3	Sveaskog Förvaltning Ak- tiebolag (org.nr. 556016- 9020) 105 22 Stockholm.	7